



**ASSOCIACIONISME
EN CLAU DE DONA**

ANDREA PARAREDA

ASSOCIACIÓ MARES DE LLET

GRUP DE SUPORT A L'ALLETAMENT MATERN D'OSONA

DADES DE CONTACTE

Atenció telefònica a les mares d'Osona: 635 246 860

Correu electrònic: maresdellet@gmail.com

Web:
<http://maresdellet-osona.blogspot.com.es>

Reunions presencials: es troben tots els dimecres a l'Espai de Teatre i Cinema ETC de Vic, Passeig de la Generalitat 46, de 15:00 a 17:00h de la tarda.

DESTINATARIS

Grup obert a la ciutadania, majoritàriament dones embarassades o en període l'alletament.

DESCRIPCIÓ

Els grups de suport a la lactància materna són grups que funcionen com a grup d'ajuda mútua entre mares lactants. Són grups formats de caràcter voluntari i sense ànim de lucre per mares que han donat, o estan donant el pit. Les assessores són voluntàries i formades, amb actualització

contínua, per la Federació catalana de grups de suport a la Lactància Materna.

FINALITAT

Oferir un suport a les necessitats d'informació i de recolzament a la lactància materna.

OBJECTIUS

- Promoure la lactància materna.
- Suport a les mares que decideixen donar el pit per aconseguir un alletament feliç.
- Compartir vivències i experiències personals amb altres dones que es troben en situacions similars.

ORÍGENS

L'any 2005 un grup de dones que realitzaven el curs de preparació del part que es fa als centres sanitaris pren consciència de la falta d'un grup de suport a l'alletament matern a la comarca i decideix crear l'Associació i formar-se per adquirir

ASSOCIACIÓ MARES DE LLET

GRUP DE SUPORT A L'ALLETAMENT MATERN D'OSONA

els coneixements necessaris per acompanyar a les dones en aquest procés de la maternitat.

FUNCIONAMENT DE L'ENTITAT

Hi poden anar totes les dones que tingui interès els dimecres a la tarda i consultar i compartir l'espai amb les diferents mares de forma espontània i distesa.

ENTREVISTA

JULIA CASAL ORDEIG
PARTICIPANT DEL GRUP

Les veus de les entitats en la ciutat

“És un punt de trobada de mares on ens sentim molt còmodes i recolzades amb la criança, amb el donar el pit...”.

Les associacions als ulls dels altres

“Crec que políticament no es valora gaire la feina que fan. Sí que els hi cedeixen el local però no les ajuden gaire més. I la ciutadania no crec que les valori, la gent no té gaire en compte que és un voluntariat i que fan una bona feina”.

El sentit de trobar-se

“Trobar un espai on poder estar amb gent que li està passant el mateix que tu, que està vivint el mateix que tu i veure que no ets l'única que et passen certes coses...”.

“Crec que les dones sabem parlar molt més en cercle, estar en cercle i comunicar-nos de tu a tu, horitzontalment i els homes valoren més el lideratge de voler ser els protagonistes del que estan parlant...”.

ASSOCIACIÓ MARES ENLLAÇ

DADES DE CONTACTE

Telèfon mòbil: 648 518 166

Correu electrònic:
maria@invergroup.com

Web:
<http://www.maresenllac.org/marc.html>

DESTINATARIS

Obert a totes les escoles del territori català i de Vic. Dins l'escola les accions s'adrecen des de P3 a 5è de primària. Es considera que els infants més grans ja tenen l'autonomia per transmetre a la família les activitats que faran i el material que hauran d'emprar.

DESCRIPCIÓ

És un col·lectiu de mares d'alumnes del Col·legi Escorial de Vic que treballen per ajudar a una millor integració dels alumnes i de les famílies nouvingudes.

FINALITAT

Normalitzar la vida quotidiana de l'alumnat nouvingut dins l'aula a través de les mares enllaç, la mediació, cursos d'alfabetització i el voluntariat.

OBJECTIUS

- Millorar la comunicació entre l'escola i les famílies nouvingudes per tal d'ajudar a l'adequada escolarització dels alumnes immigrants i a la seva plena participació, en igualtat d'oportunitats, de totes les activitats de l'escola.

ORÍGENS

Fa 7 anys un grup de mares autòctones del Col·legi Escorial de Vic, de l'etapa d'educació infantil, van detectar un buit de comunicació entre les mestres i les mares nouvingudes, degut –sobretot– al desconeixement de la llengua catalana o castellana i a l'alt grau d'analfabetisme que tenien

ASSOCIACIÓ MARES DE ENLLAÇ

aquestes mares, majoritàriament magrebines, que els feia molt difícil interpretar les circulars de l'escola i les explicacions que els donaven les mestres. Aquest buit provocava situacions de marginació involuntària pel fet de no rebre informacions que permetessin als nens i nenes seguir el dia a dia de la classe. D'aquesta manera la mare enllaç autòctona es responsabilitza de comunicar totes les noves informacions del dia a dia de l'aula a la mare enllaç, la qual ho transmet a la resta de mares de la classe de la seva comunitat.

FUNCIONAMENT DE L'ENTITAT

Es forma un petit triangle de comunicació a cada classe entre la mestra-una mare autòctona i una mare magrebina que parli i compregui mínimament la llengua catalana. De la unió entre una mare autòctona i una mare nouvinguda dins d'un mateix curs en va néixer l'expressió mares enllaç.

ENTREVISTA

AZIZA
MEDIADORA DE L'ASSOCIACIÓ
20 ANYS

Les veus de les entitats en la ciutat

“En el tema de la traducció insisteixo molt en què vagin a català i els dic que el dia de demà poden ser elles les que estiguin al meu lloc i ajudar als altres”.

Les associacions als ulls dels altres

“Les AMPE's s'han ofert a pagar i s'interessen per la continuïtat del servei ara que l'Ajuntament ha deixat de donar suport econòmic”.

El sentit de trobar-se

“El fet de donar un cop de mà a mi sempre m'ha agradat. I el tema social i l'educació”

“Les dones tenim més ganes de fer, d'aportar idees... les dones som més participatives”.

ASSOCIACIÓ MILEVA

PER A L'ERADICACIÓ DE LA VIOLÈNCIA DE GÈNERE I FAMILIAR DE VIC

DADES DE CONTACTE

Telèfon mòbil: 697 624 713

Correu electrònic:
mileva.vic@facebook.com

Web:
<http://asmileva.blogspot.com.es>

DESTINATARIS

Obert a tota la ciutadania en general i atenció individualitzada a les persones que pateixen violència de gènere i familiar.

DESCRIPCIÓ

És una iniciativa sense ànim de lucre d'un grup de persones de la ciutat de Vic implicades i compromeses en l'eradicació de la violència de gènere.

FINALITAT

Oferir un punt de trobada i relació on la gent s'hi senti acollida i tingui la possibilitat de parlar sobre la problemàtica. Així com també sensibilitzar a la ciutadania i implicar a entitats per fer un treball en xarxa que permeti trencar amb el silenci i la por.

OBJECTIUS

- Treballar per fer visible la realitat i la magnitud de la violència vers les dones, majoritàriament, i la seva repercussió en els nens/es i joves, incidint en la coeducació i la prevenció en aquests infants.
- Sensibilitzar la ciutadania, desvetllant les creences i els estereotips culturals que afavoreixen i sustenten aquesta violència vers les dones i es transmeten de generació en generació.
- Manifestar la dimensió social del fenomen i evidenciar la necessitat de crear mesures per prevenir la reproducció contínua d'aquestes pautes de conducta i treballar des de la coeducació per a una igualtat de gènere.
- Ajudar a difondre públicament els recursos existents d'atenció a les víctimes de violència i exigir-ne de nous.
- Treballar en xarxa amb d'altres entitats i associacions que vulguin unir esforços per l'eradicació de la violència domèstica.

ASSOCIACIÓ MILEVA

PER A L'ERADICACIÓ DE LA VIOLÈNCIA DE GÈNERE I FAMILIAR DE VIC

ORÍGENS

Neix fa tres anys de la voluntat d'un grup d'individus de crear un espai on les persones afectades per violència de gènere siguin escoltades i no es sentin soles davant la situació.

ENTREVISTA

NEL

FUNDADORA DE L'ASSOCIACIÓ

Les veus de les entitats en la ciutat

“La violència és violència, hem de dir les coses tal com són, sense emmascarar les paraules”.

Les associacions als ulls dels altres

“Som poca gent i hi ha poques subvencions, això ens deixa en una situació molt limitada”.

“L'associació es coneix poc, la societat té un tancament envers la temàtica”.

El sentit de trobar-se

“Sóc una dona que necessita desesperadament la igualtat. La dona que vol la igualtat no vol que la privin ni privar, vol compartir”.

“Durant molts anys em vaig sentir en una gàbia”.

“Després de donar ajuda et sents complet”.

“La dona és més solidària, tenim tendència a pensar més amb els altres”.



CERCLE DE DONES NINFES D'AIGUA

DADES DE CONTACTE

Telèfon: 93 885 23 01

Correu electrònic: artivic@gmail.com

Reunions presencials: el 3r divendres de cada mes a l'Espai de Teatre i Cinema ETC de Vic, Passeig de la Generalitat, n°46 a les 17:30.

DESTINATARIS

Actualment hi participen 8 dones. Està obert a la ciutadania, però funcionen com a grup estable i es demana un cert compromís i continuïtat.

DESCRIPCIÓ

Les trobades del Cercle de dones ofereixen un espai de diàleg sincer, d'intercanvi, de solidaritat i d'escolta, on es fomenta la comprensió, el suport mutu, l'expressió creativa, l'autoestima, el creixement personal i la celebració de les etapes de la vida.

FINALITAT

Generar un espai de confiança entre les dones on es puguin abordar temàtiques del seu interès i interaccionar entre elles.

OBJECTIUS

- Vetllar pel creixement personal de les participants.
- Transformar la consciència de les dones.
- Promoure espais d'empoderament.

ORÍGENS

El cercle es va formar al febrer de 2010 amb una trobada de dones per compartir la vivència del part. Al principi s'abordaven temàtiques de maternitat d'una forma més informal fins que es van establir i van decidir fer una trobada més estable i de forma mensual on es van obrir a parlar d'altres temàtiques.

CERCLE DE DONES NINFES D'AIGUA

FUNCIONAMENT DE L'ENTITAT

Cada sessió la prepara una participant del grup. Quan es troben fan un ritual anomenat obrir el cercle, on totes les dones es van passant un cabdell de llana i diuen com es troben en el moment de començar la trobada.

La primera part funciona com un espai de relaxació, on es pretén deixar les preocupacions i responsabilitats de la vida quotidiana per centrar-se en la trobada.

En cada sessió es parla d'un tema (gestió de conflictes, el perdó, la sexualitat, el cicle menstrual) o simplement en el moment es proposa treballar altres aspectes de manera espontània a través de baralles de cartes d'autoconeixement (el oràculo de la mujer sagrada, el oràculo de las diosas...). Per respectar els torns de paraula utilitzen el bastó de la paraula, que es un objecte que passa de persona en persona, indicant qui té el dret de paraula en aquell moment.

L'acord és que aquesta persona parlarà des del cor mentre les altres escolten amb atenció, respecte i sense ser interrom-

pudes. Seguidament es torna a tancar el cercle, exposant com es senten un cop acabada la trobada.

L'últim espai és de col·loqui més lliure, on sovint les participants del grup aporten alguna cosa de menjar mentre s'expliquen coses del seu dia a dia.

ENTREVISTA

ANÒNIMA

MEMBRE DEL CERCLE

Les veus de les entitats en la ciutat

“Per a mi es un espai de silenci, d'aturar-se en el temps, de sanació, per riure, per plorar, per sentir, per ballar, de celebració de ser i viure. Em dona confiança, seguretat i respecte per poder expressar les meves emocions, sentiments i preocupacions, obertament i amb llibertat, sense que ningú emeti judicis. Em sento reconeguda i valorada com a persona”.

Les associacions als ulls dels altres

“Crec que encara estem en una societat masclista i consumista i de viure cap a fora, però comença a haver inquietuds i visions diferents respecte a moltes coses, el que fa que per exemple els cercles de dones es comencin a conèixer i a estendre per molts indrets”.

El sentit de trobar-se

“Assisteixo al cercle per enriquiment i creixement personal i també per relacionar-me socialment amb altres dones”.

“L'energia femenina es diferent respecte als homes”.

“Crec que totes les dones del cercle tenim el mateix protagonisme en el cercle i totes participem activament”.

CONSELL DE DONES DE VIC

DADES DE CONTACTE

Telèfon mòbil: 93 702 72 84

Correu electrònic:
vicdones-siadosona@vic.cat

DESTINATARIS

Ciutadania vigatana, concretament participants de les diferents entitats del territori que treballen amb el col·lectiu de dones.

DESCRIPCIÓ

El Consell Local de Dones de Vic és un òrgan de participació sectorial de caràcter consultiu de l'Àrea Responsable de les Polítiques de Dones i Igualtat dona-home, pel que fa a la informació, l'assessorament i la col·laboració en la política ciutadana. Concretament, per a aquelles competències i funcions que suposin una millora del benestar i de la qualitat de vida d'aquesta part de la població i de la ciutadania en general; facilitant el debat i l'elaboració de propostes, mitjançant l'elaboració d'informes i qualsevol altre tipus d'aportació i/o recomanació d'interès.

FINALITAT

Crear un espai on recollir les inquietuds ciutadanes i les qüestions d'interès per a les dones.

OBJECTIUS

- Assessorar i informar a l'Àrea Responsable de les Polítiques de Dones i Igualtat dona-home sobre aquells temes que facin referència a l'àmbit específic de les dones i a la igualtat entre dones i homes fomentant la plena participació de les dones en la vida ciutadana, política, econòmica, social i cultural.
- Vetllar per a la incorporació de la perspectiva de gènere i de l'efectiva igualtat d'oportunitats en el desenvolupament de les polítiques municipals.
- Promoure i fomentar la sensibilització ciutadana vers les polítiques de dones i d'igualtat d'oportunitats que ens condueixi a una societat més justa i igualitària. d) Actuar en aquells camps que

CONSELL DE DONES DE VIC

tinguin una relació directa o indirecta amb la qualitat de vida i el benestar social de la població, en general, i de les dones, en particular.

- Fomentar l'empoderament de les dones i promoure les xarxes de dones.
- Donar suport a l'associacionisme.
- Vetllar per l'eradicació de la violència vers les dones i les conductes sexistes.

ORÍGENS

L'actual Reglament de Participació Ciutadana, reconeix el dret de participació ciutadana, individual i col·lectiva, com a canal directe de participació ciutadana en els assumptes públics i reconèixer el dret a totes les veïnes i a tots els veïns, a participar en els assumptes públics. El Consell Local de Dones es justifica doncs, per la importància d'aquesta part de la població a la vida de la ciutat, pel seu pes demogràfic, per l'especificitat de les seves necessitats, per les discriminacions per raó de sexe-gènere encara existents a la nostra societat i per la voluntat de les associacions i entitats de les dones de Vic, així com de la mateixa regidoria de Dones de

l'Ajuntament de Vic. Aquest canal es concreta mitjançant un Consell Municipal de caràcter consultiu i d'assessorament, que ajuda a enriquir l'activitat municipal en la mesura que l'Ajuntament accedeixi a una via de diàleg estable amb les persones i associacions que coneixen amb més profunditat la realitat específica de les dones de Vic.

FUNCIONAMENT DE L'ENTITAT

En el consell hi participen diferents òrgans, la presidència, el plenari i la secretaria cada un amb les seves funcions concretes.

La Presidència del Consell Local de Dones de Vic l'ostentarà el Regidor o Regidora de l'Àrea Responsable de les Polítiques de Dones i Igualtat dona-home.

El Plenari és l'òrgan de màxima representació del Consell Local de Dones de Vic, i està constituït de la següent manera:

El regidor o regidora encarregat de l'Àrea de Polítiques de dones i igualtat, la tècnica del Vicdones, una representant de cada entitat o grup hagi formalitzat la sol·licitud per entrar al consell, persones vinculades a la ciutat i/o relacionades en l'àmbit de dones i gènere i

les dones a títol individual que també hagin formalitzat la sol·licitud per ser membre del Consell.

Les sessions del Plenari seran ordinàries cada tres mesos i extraordinàries a proposta de la presidència o d'un terç de les seves membres.

Les entitats i/o dones a títol individual que vulguin integrar-se al Consell hauran de sol·licitar-ho al mateix Consell per escrit. En el cas de les entitats, aquestes hauran de nomenar en les seves juntes la persona que representi l'entitat en el Consell també per escrit.

En tots dos casos, les sol·licituds individuals i la de les entitats, serà el Consell qui decidirà i aprovarà les noves incorporacions.

La persona que exerceixi de secretària del Consell Local de Dones serà la tècnica de l'Àrea Responsable de les Polítiques de Dones i Igualtat dona-home que designi el Regidor o Regidora.

ENTREVISTA

NÚRIA MUÑOZ
TÈCNICA D'IGUALTAT DE
L'AJUNTAMENT DE VIC

Les veus de les entitats en la ciutat

"Hi ha hagut debat però no s'ha materialitzat en accions concretes".

Les associacions als ulls dels altres

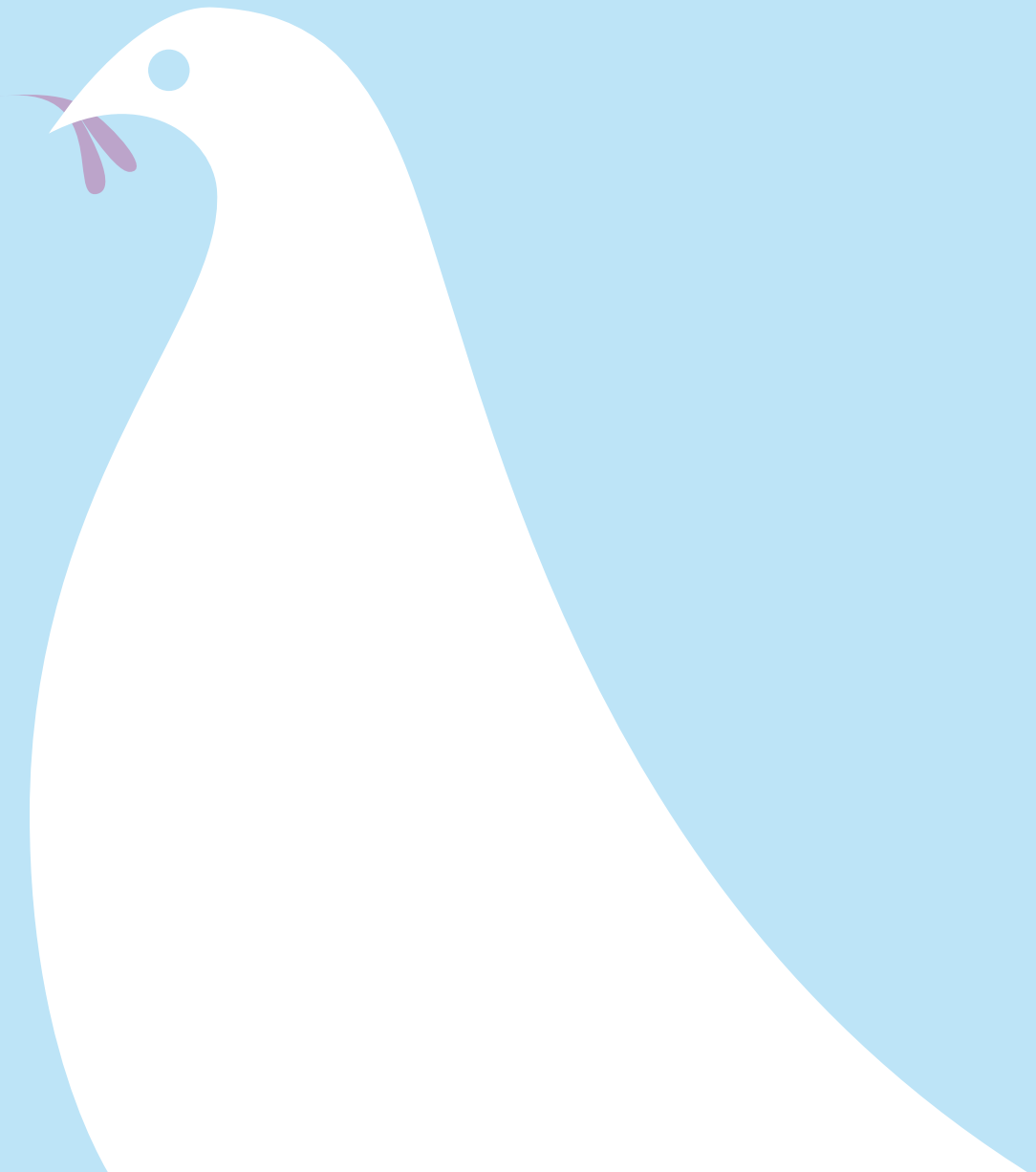
"Els espais de participació són molt diferents si tenen algun pressupost associat".

"Política ho és tot, hi hagi o no hi hagi polític. Una associació també promou un canvi".

"En el teixit associatiu necessites una entitat molt potent amb persones que es responsabilitzin, ja que sinó, a nivell de voluntariat, les entitats vetllen per resoldre les demandes diàries i la seva programació".

El sentit de trobar-se

"Potser cal una estructura més comarcal on hi puguin haver totes les entitats, com un espai de trobada i de coneixement mutu".



ESCOLA DE LA PAU: DONES

DADES DE CONTACTE

Telèfon de contacte:

693 792 627 / 93 885 69 24

Correu electrònic:

escoladelapau@casalclaret.org

Web:

<http://blocs.claret.cat/casalclaret/que-fem/escola-de-la-pau-dones>

Lloc: C/ Ramada, n°14

DESTINATARIS

Dones de Vic i de la comarca de diverses edats, procedències i professions.

DESCRIPCIÓ

L'Escola de la Pau de Dones és un espai de participació, acollida i escolta de dones de diversos mons simbòlics, edats i desigs.

FINALITAT

Acollir i acompanyar a persones i col·lectius especialment vulnerables, en

risc d'exclusió social degut a la greu situació de crisi que pateixen.

OBJECTIUS

- Continuar el procés d'empoderament de les dones joves i adultes, immigrades o no, en l'àmbit personal, social i laboral, com a part preventiva de la salut mental i la integració intercultural amb una perspectiva de gènere.
- Oferir espais de relació i d'aprenentatge per tal d'acompanyar en la capacitat i autonomia de la dona mitjançant els diversos tallers d'aprenentatges generats a partir de l'escolta de les pròpies dones davant les seves inquietuds.
- Enfortir l'equip de participants en tots els àmbits del projecte, oferint tant espais de contacte, valoració i revisió, com eines de formació personal.

ORÍGENS

Aquest recurs s'inicia al 2008 i és creat, pensat i promogut per dones i per a dones, a partir de diversos processos

ESCOLA DE LA PAU: DONES

d'escolta activa, dels seus desitjos i necessitats. Al llarg dels anys s'ha anat ampliant i obrint a noves urgències, necessitats i possibilitats, per tal d'adaptar-se a la realitat del moment.

FUNCIONAMENT DE L'ENTITAT

A partir de la demanda de les dones s'articulen tallers d'aprenentatges diversos com; conversa en català i alfabetització, informàtica, costura, espai de salut i cura del cos (relaxació, estiraments, treball del dol migratori).

La metodologia de treball parteix del fet que cadascuna de les dones és important i mereixedora de reconeixement, posant èmfasi en el procés més que en els resultats.

Els tallers es duen a terme durant la setmana dins l'horari escolar.

Els tallers són realitzats per un equip de 16-18 voluntàries amb perfils molt diversos, el que les uneix és un mateix desig d'aprendre i compartir les unes amb les altres.

ENTREVISTA

SANAE

PARTICIPANT I VOLUNTÀRIA DEL RECURS ESCOLA DE LA PAU: DONES
29 ANYS

Les veus de les entitats en la ciutat

“Necessitem que aquest espai sigui per sempre”.

Les associacions als ulls dels altres

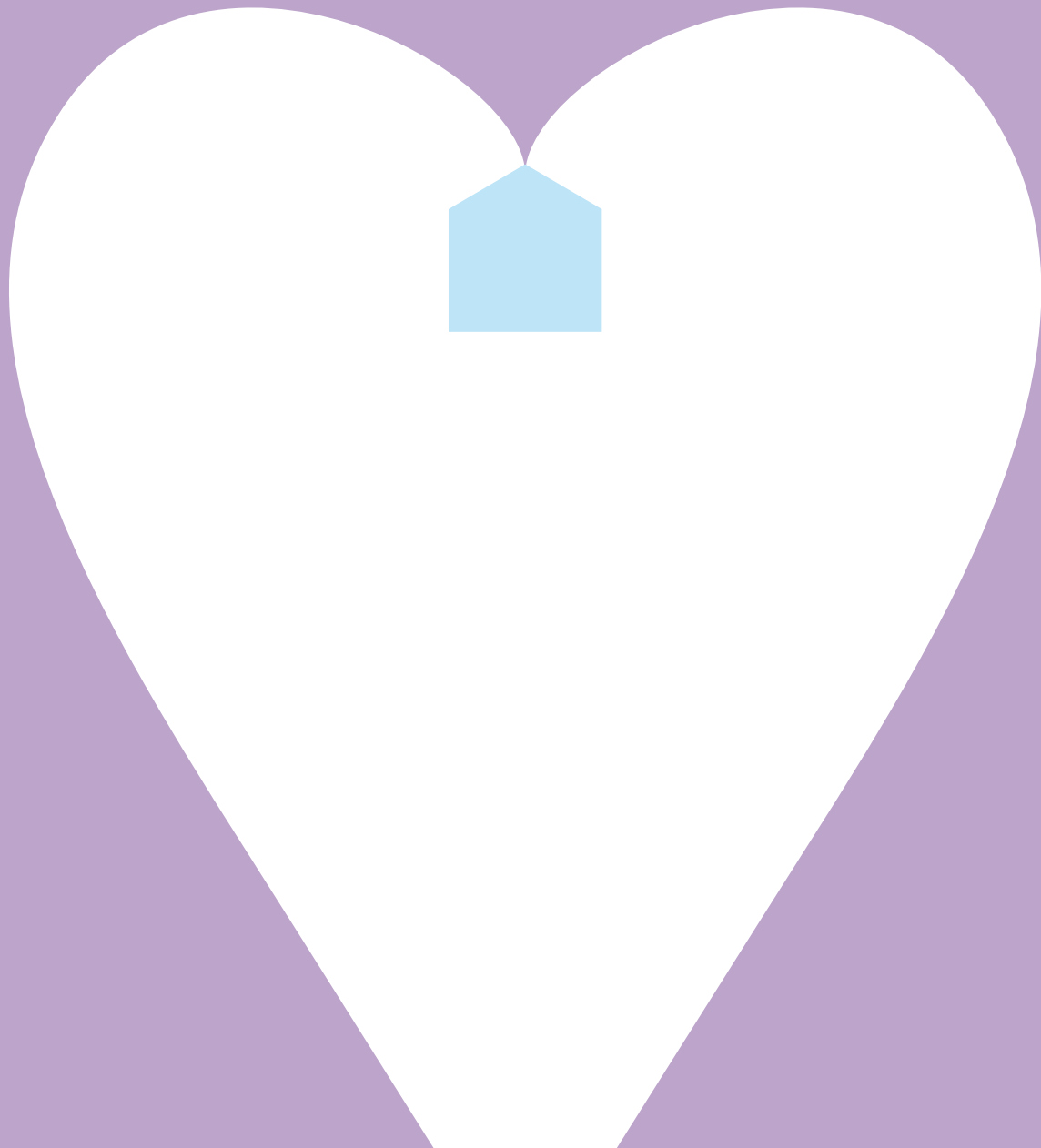
“Són necessaris més voluntaris”.

El sentit de trobar-se

“Abans no treballava, estava tot el dia a casa i aquest era un moment per estar amb les dones i trencar amb la monotonia”

“A Marroc jo estava en una associació per dones, a mi m'agrada molt ajudar. Si el lloc fos només d'homes també ajudaria”

“Sóc una dona que participo activament, parlo amb les dones i elles tenen confiança amb mi”.



ESPAI FAMILIAR LA CASETA

DADES DE CONTACTE

Correu electrònic:

espaifamiliarlacaseta@gmail.com

Web:

<http://espaifamiliarlacaseta.blogspot.com>

DESTINATARIS

Actualment hi assisteixen unes 25 famílies aproximadament i tot i que està obert a tota la ciutadania consideren que un grup de 10 nens i nenes és el més adient per l'espai i les possibilitats. Les places són limitades i cal inscriure's prèviament. Es demana una quota simbòlica de 5 euros l'any per poder participar de l'entitat i pel material fungible, així com també un compromís envers aquesta.

Reunions presencials: es troben tots els dimecres i divendres de 10:00h a 12:00h i els dijous de 17:00h a 19:00h a l'Espai de Teatre i Cinema ETC de Vic, Passeig de la Generalitat 46.

DESCRIPCIÓ

Vetllar per la interrelació dels infants i afavorir el desenvolupament i la qualitat de vida dels nens i nenes.

OBJECTIUS

- Establir un espai familiar públic on les famílies puguin compartir el joc amb els infants i els hi permeti la possibilitat de poder observar i acompanyar els fills en el seu procés de creixement, essent els propis pares i mares els adults de referència.
- Proporcionar un espai de socialització per a nens que no van a l'escola bressol.
- Proporcionar un espai pels adults de compartir experiències i inquietuds de criança amb altres famílies.
- Fomentar vincles entre les famílies.

ESPAI FAMILIAR LA CASETA

ORÍGENS

El projecte va començar gràcies a l'aposta de l'Ajuntament de Vic en crear un espai familiar a la ciutat de Vic a l'any 2006. En la seva creació, l'espai disposava de dos educadors/es que eren qui organitzaven l'espai, feien propostes d'activitats... però degut a la falta de recursos econòmics, no es van poder pagar els professionals.

Tot i així, algunes famílies van creure en la iniciativa i van decidir donar continuïtat al projecte. Ara fa 1 any i mig es van constituir com a associació i estan en aquest procés canviant, adaptant-se a les necessitats del nous grups que es creen i amb molta il·lusió per seguir indagant en les seves inquietuds envers l'educació.

FUNCIONAMENT DE L'ENTITAT

Durant les sessions es segueixen un seguit de rutines. A la primera hora es fa joc lliure, on els infants poden decidir lliurement quina és l'activitat que volen realitzar i els adults comparteixen experiències tot acompanyant el joc de l'infant. Seguidament es fa l'hora de la galeta, on tots els

membres es posen en rotllana i berenen conjuntament. I a l'última hora es fa un joc proposat, com pot ser l'hora del conte. Alhora de recollir tot el material utilitzat ho fan sempre cantant la mateixa cançó. Per últim, cada nen i nena ha de penjar la seva foto en un plafó, per visualitzar tots els que han assistit a la sessió aquell dia i en rotllana canten alguna cançó per finalitzar la trobada.

ENTREVISTA

FARIDA

PARTICIPANT DEL GRUP

Les veus de les entitats en la ciutat

"La Caseta és com la mare dels nens".

Les associacions als ulls dels altres

"Moltes dones marroquines no coneixen aquest espai".

"A mi m'agradaria que obris les seves portes més dies a la setmana".

El sentit de trobar-se

"La Caseta m'ha servit per aprendre el català".

ANNA

PARTICIPANT DEL GRUP
I COORDINADORA

Les veus de les entitats en la ciutat

"He pogut conèixer altres mares i compartir amb elles inquietuds sobre la criança i l'educació. Durant els primers mesos de criança amb el nadó em vaig sentir més acompanyada i també, com no, posteriorment, hem pogut anar compartint les vivències del fet de ser mare, que per mi han estat intenses i m'han fet remoure moltes coses".

Les associacions als ulls dels altres

"L'associació la poden conèixer persones més implicades en moviments socials, però en general no es coneix".

"L'espai no pot aplegar més d'un nombre determinat de famílies ja que se'ns fa petit".

El sentit de trobar-se

"El fet que només siguem dones fa que puguem parlar més obertament i que les altres mares t'entenguin."



SAFAREIG DE DONES DE L'ASSOCIACIÓ VEUS DIVERSES

DADES DE CONTACTE

Telèfon de contacte:
669 362 366 (Carme Roquer)

Correu electrònic:
anissa1664@hotmail.com
carmeroquer@gmail.com

Web:
http://www.veusdiverses.org/serveis_projects_detall_1/CAFjuKR7gbWDjt9GT-No05BCfF1okxCgmBzXBkxe0LtuybGSr-nZQJCVVW11GCjQwuaT11Lvu8nQ

Reunions presencials: Es trobaven el 1r dissabte de cada mes a les tardes al Casal Claret o els Claretians de Vic. Actualment no es fan les trobades mensualment, es fan activitats concretes.

DESTINATARIS

Dones que viuen a la ciutat de Vic de diverses procedències.

DESCRIPCIÓ

És un punt de trobada entre dones de diversos països on juntes comparteixen

experiències i s'ajuden entre elles.

FINALITAT

Compartir vivències i experiències, i conèixer institucions i serveis adreçats a la dona.

OBJECTIUS

- Acompanyar a les dones novingudes de la ciutat.
- Practicar l'escolta activa de les seves inquietuds i preocupacions.

ORÍGENS

L'associació Safareig de dones va néixer fa 10 anys arrel d'una xerrada organitzada per 'Veus diverses'. De fet és la branca de Veus diverses dedicada a les dones. En aquestes xerrades va sorgir la inquietud de crear un espai per a dones on poder-se trobar i treballar per la cohesió social de la ciutat.

SAFAREIG DE DONES DE L'ASSOCIÓ VEUS DIVERSES

FUNCIONAMENT DE L'ENTITAT

Actualment es fa una feina més veïnal i de contacte personal, ja que les trobades no són tan efectives es fan de forma esporàdica. L'Anissa i la Carme són les responsables de portar el grup i d'atendre a aquestes dones.

ENTREVISTA

ANISSA

MEMBRE DEL GRUP SAFAREIG
DE DONES

Les veus de les entitats en la ciutat

“Ajudar per no perpetuar les mateixes situacions en què altres dones s'han trobat”.

Les associacions als ulls dels altres

“Hi ha molta gent que no sap què és l'altruisme, són egocèntrics el màxim”.

El sentit de trobar-se

“Per ser fortes hem de tenir armes i per tenir armes les hem de buscar i ens hem d'unir”.

