

ANNEXOS

Jéssica Pérez Mata

Curs 2012-2013

Joan Callarisa Mas

Grau en Mestre d'Educació Primària

Facultat d'Educació, Traducció i Ciències Humanes

Universitat de Vic

Maig 2013

Sumari

1. Unitat de programació, *Vila Parietes*.
2. Murals treballats a *Vila Parietes*.
3. *Diari sessions*.
4. Llistat de control i registre de mostres.
5. Registre de mostres, *Les Llisses*.
6. *Activitats, Les Llisses*.
7. *Avaluació Les Llisses*.
8. Registre de mostres, *Vila Parietes*.
9. *Activitats, Vila Parietes*.
10. *Fotografies Parets del Vallès (Arxiu)*.
11. *Fotografies Parets del Vallès (Actualitat)*.

12. Avaluació *Vila Parietes*.

13. Llistat de Control, *Les Llisses*.

14. Llistat de control, *Vila Parietes*.

15. Controls de Coneixement del Medi Social.

Annex 1: Unitat de programació, *Vila Parietes*:

Activitat 1	
Títol	Què sabeu dels paisatges?
Tema	El paisatge.
Objectius	<ul style="list-style-type: none"> - Posar de manifest tots aquells esquemes de coneixement que tenen en relació al paisatge. - Iniciar el tema del paisatge.
Continguts	<ul style="list-style-type: none"> - El paisatge, els diferents tipus que hi ha i els elements que poden tenir.
Competències bàsiques	<p>Competència en el coneixement i la interacció amb el medi físic.</p> <ul style="list-style-type: none"> - Consciència de tots aquells coneixements que tenen en relació al medi físic.
Matèries relacionades	<ul style="list-style-type: none"> - Coneixement del medi social.
Descripció de l'activitat	<ul style="list-style-type: none"> - Els infants hauran d'omplir un qüestionari inicial, que els repartirà la mestra, per tal de tenir informació sobre els seus coneixements previs en relació al tema.¹
Material	<ul style="list-style-type: none"> - Fotocòpia. - Bolígraf o llapis.
Temps	<ul style="list-style-type: none"> - Una hora.

¹ Veure activitat 1, Vila Parietes.

Avaluació

Es tindrà en compte els següents ítems, a partir d'una graella amb els noms de tots els infants de l'aula:

- Predisposició favorable en la tasca que han de realitzar.
- Esforç per respondre cadascuna de les preguntes que es facin al qüestionari.

Activitat 2	
Títol	Els diferents paisatges que hi ha al nostre entorn
Tema	Els paisatges
Objectius	<ul style="list-style-type: none"> - Entendre com és un paisatge de muntanya. - Conèixer els accidents geogràfics del paisatge de muntanya. - Entendre com és un paisatge de plana. - Conèixer els accidents geogràfics del paisatge de plana. - Entendre com és un paisatge de costa. - Conèixer els accidents geogràfics del paisatge de costa. - Entendre que els paisatges no són purament de muntanya, costa o plana. - Conèixer els elements abiòtics, antròpics i biòtics que pot contenir un paisatge.
Continguts	<ul style="list-style-type: none"> - Paisatge de costa i els seus accidents geogràfics. - Paisatge de muntanya i els seus accidents geogràfics. - Paisatge de plana i els seus accidents geogràfics. - Elements abiòtics, antròpics i biòtics.
Competències bàsiques	<p>Competència comunicativa lingüística i audiovisual</p> <ul style="list-style-type: none"> - Expressió d'observacions, explicacions. - Cerca, selecció i processament de la informació provinent dels suports seleccionats. - Tractament de la informació (resumir i sintetitzar idees). <p>Competència en el coneixement i la interacció amb el medi físic</p>

	<p>- Consciència de la influència que té la presència de les persones en l'espai, el seu assentament, les modificacions que introdueixen i els paisatges resultants.</p> <p>Competència d'autonomia i iniciativa personal</p> <p>- Cerca de les diferents definicions a partir dels materials facilitats.</p>
<p>Matèries relacionades</p>	<p>- Coneixement del medi social.</p>
<p>Descripció de l'activitat</p>	<p>Primerament situar Catalunya en el món. A partir d'un mapa mundi sortiran voluntaris per a explicar a la resta de companys on està Catalunya.</p> <p>Seguint i aprofitant la sessió anterior que tractaven els coneixements previs, es començarà a introduir els diferents paisatges que hi pot haver i els elements que poden tenir. Per això es farà:</p> <ul style="list-style-type: none"> - Dividir els infants en 6 equips de treball de 4 persones cadascun. Dos equips tindran el paisatge de costa, uns altres dos el de muntanya i els dos restants el de plana. Cada equip disposarà d'una cartolina amb el paisatge dibuixat. La tasca de cadascun d'ells serà la de buscar les definicions de les diferents etiquetes que tindran, referents a les diferents parts del paisatge que els hagi tocat. Després les hauran d'enganxar a la seva corresponent part dibuixada en la cartolina. <p>Per buscar les definicions de les diferents parts</p>

	<p>podran disposar d'un diccionari o d'un ordinador per buscar a la xarxa.</p> <p>Després, utilitzant la tècnica del rellotge, els grups es desfaran i formaran de nous, de manera que hi hauran grups de tres persones, on haurà un membre expert en paisatge de muntanya, un altre en paisatge de costa i un altre en paisatge de plana. Entre tots s'hauran d'explicar en què consisteix el seu paisatge i les diferents parts que hi conté, de manera que ompliran una fitxa cooperativament i així entendran cadascun d'ells. ²</p> <p>Per últim, ja asseguts cadascú al seu lloc, s'introduiran els elements antròpics, biòtics i abiòtics que hi poden haver en un paisatge.</p>
Material	<ul style="list-style-type: none"> - Fotocòpies. - Bolígraf o llapis. - Diccionaris. - Ordinadors. - Bluetack.
Temps	<ul style="list-style-type: none"> - Entre dues i tres hores.
Avaluació	<p>Es tindrà en compte els següents ítems, a partir d'una graella amb els noms de tots els infants de l'aula:</p> <ul style="list-style-type: none"> - Predisposició favorable a l'activitat proposada. - Participació activa en els diferents equips de

² Veure activitat 2, Vila Paríetes.

	<p>treball.</p> <ul style="list-style-type: none">- Nivell de comprensió dels diferents continguts treballats (Tipus de paisatges, accidents geogràfics i elements abiòtics, biòtics i antròpics.)- Capacitat per explicar a la resta de companys de l'equip el tema estudiat.
--	---

Activitat 3	
Títol	El món des d'una perspectiva diferent
Tema	El paisatge
Objectius	<ul style="list-style-type: none"> - Entendre el concepte de paisatge. - Comprendre que en un paisatge hi poden coexistir diferents elements i accidents geogràfics.
Continguts	- El paisatge de Catalunya.
Competències bàsiques	<p>Competència en el coneixement i la interacció amb el món físic.</p> <ul style="list-style-type: none"> - Comprensió dels diferents elements del món físic i dels elements que hi formen part.
Matèries relacionades	- Coneixement del medi social.
Descripció de l'activitat	<p>Aquesta activitat consisteix en la observació de paisatges de Catalunya a partir de les fotografies de Yann Arthus Bertrand.</p> <p>A partir d'aquestes fotografies hauran d'omplir unes fitxes³ on hi haurà preguntes referents al paisatge.</p> <p>Per últim i aprofitant la pregunta del primer dia, sobre la procedència dels infants, mostraria una o dues fotografies dels seus països d'origen. Els infants en qüestió podran explicar algun fet o element interessant de la seva vivència personal.</p> <p>La pàgina web de Yann Arthus Bertrand és:</p> <p>http://www.yannarthusbertrand.org/</p>
Material	<ul style="list-style-type: none"> - Fotocòpia. - Bolígraf o llapis.

³ Veure activitat 3, Vila Parietes.

	- Ordinador amb projector.
Temps	- Una hora.
Avaluació	<p>Es tindrà en compte els següents ítems, a partir d'una graella amb els noms de tots els infants de l'aula:</p> <ul style="list-style-type: none">- Predisposició favorable a l'activitat proposada.- Comprensió dels elements treballats el dia passat (Concepte de paisatge, accidents geogràfics i elements abiòtics, biòtics i antròpics).

Activitat 4	
Títol	Parets del Vallès, abans i ara.
Tema	Canvis i continuïtats en el temps en un paisatge.
Objectius	<ul style="list-style-type: none"> - Localitzar els canvis que hi ha hagut en el seu entorn més proper. - Valorar aquells elements que avui dia es preserven.
Continguts	- Canvis i continuïtats en el temps.
Competències bàsiques	<p>Competència en el coneixement i la interacció amb el medi físic:</p> <ul style="list-style-type: none"> – Consciència de la influència que té la presència de les persones en l'espai, el seu assentament, les modificacions que introdueixen i els paisatges resultants.
Matèries relacionades	- Coneixement del medi social.
Descripció de l'activitat	<p>En la present activitat, se'ls mostrarà en un projector, una fotografia antiga de Parets del Vallès. Els infants hauran de fer hipòtesis sobre que creuen que és i on la situarien.</p> <p>Després se'ls ensenyarà una fotografia actual de la mateixa zona. Seguidament sortiran de l'aula per veure d'una manera activa els canvis que hi ha hagut en el paisatge, les transformacions que hi ha hagut i els elements que avui dia es mantenen des de la fotografia antiga.</p> <p>Després hauran de redactar un escrit on hi constin les seves observacions.</p>

<p>Material</p>	<ul style="list-style-type: none"> - Fulls blancs. - Bolígraf o llapis. - Ordinador
<p>Temps</p>	<ul style="list-style-type: none"> - Una hora i mitja.
<p>Avaluació</p>	<p>Es tindrà en compte els següents ítems, a partir d'una graella amb els noms de tots els infants de l'aula:</p> <ul style="list-style-type: none"> - Predisposició favorable a l'activitat proposada. - Aportacions al grup sobre els canvis que observa. <p>A més a més es recollirà l'escrit que hagin redactat individualment, on constin les seves observacions directes al paisatge (els canvis i els elements que es mantenen).</p>

Activitat 5	
Títol	Home
Tema	El paisatge
Objectius	<ul style="list-style-type: none"> - Apreciar el paisatge. - Observar la realitat del paisatge en diferents parts del món.
Continguts	<ul style="list-style-type: none"> - El paisatge
Competències bàsiques	<p>Competència en el coneixement i la interacció amb el món físic.</p> <ul style="list-style-type: none"> - Comprensió dels diferents paisatges, els elements que el formen i les modificacions que han patit o no. - Observar la realitat del món físic.
Matèries relacionades	<ul style="list-style-type: none"> - Coneixement del medi social.
Descripció de l'activitat	<p>Aquesta sessió consistirà en la reproducció de la pel·lícula <i>Home</i>. Els minuts seleccionats per a reproduir són:</p> <p>0' a 5'45'' (Paisatge de muntanya, elements biòtics).</p> <p>11'20'' a 1'00'' (Vegetació, paisatge de plana).</p> <p>18'40'' a 23'10'' (Paisatge transformat, ciutats, camps, agricultura, elements abiòtics, biòtics i antròpics).</p> <p>24'20'' a 25'26'' (ciutat de Xina, paisatge transformat).</p> <p>28'00'' a 30'00''(Paisatge de plana, paisatge transformat, elements abiòtics, biòtics i antròpics).</p> <p>34'50'' a 37'45'' (Paisatge de costa transformat,</p>

	<p>ciutats, illes artificials, elements abiòtics, biòtics i antròpics).</p> <p>45'40'' a 49'00'' (Vegetació, pantans, element biòtics).</p> <p>1h 00' a 1h 10' (Paisatge referent als pols).</p> <p>1h 13' a 1h 14' (Paisatge muntanya cremant-se, elements biòtics).</p> <p>Això és així ja que la duració del film és d'una hora i 33 minuts i per tant s'han seleccionat els minuts més rellevants per a la unitat didàctica.</p> <p>Un cop reproduïts els minuts, els infants, com a periodistes, hauran de redactar en un full quina imatge o seqüència els ha sorprès, impactat, agradat i perquè⁴.</p>
Material	<ul style="list-style-type: none"> - Ordinador - Projector
Temps	<ul style="list-style-type: none"> - Una hora.
Avaluació	<p>Per avaluar aquesta sessió s'utilitzarà una graella amb el nom de tots els alumnes/as, tenint en compte els següents ítems:</p> <ul style="list-style-type: none"> - Respecte vers els companys/es i la pel·lícula. - Atenció vers la reproducció. - Grau d'explicació i coherència en la tria de la seqüència o imatge de l'activitat proposada.

⁴ Veure activitat 4, Vila Parietes.

Activitat 6	
Títol	Avaluem el paisatge
Tema	El paisatge
Objectius	<ul style="list-style-type: none"> - Mostrar la comprensió dels elements treballats al llarg de la unitat didàctica. - Analitzar els elements treballats. - Tancar el tema del paisatge, recollint tots aquells elements tractats.
Continguts	<ul style="list-style-type: none"> - El paisatge. - Els accidents geogràfics. - Canvis i continuïtats en el temps.
Competències bàsiques	<p>Competència d'autonomia i iniciativa personal.</p> <ul style="list-style-type: none"> - Selecció de les explicacions. <p>Competència en el coneixement i la interacció amb el món físic.</p> <ul style="list-style-type: none"> - Comprensió dels diferents paisatges, els elements que el formen i les modificacions que han patit o no. <p>Competència comunicativa, lingüística i audiovisual.</p> <ul style="list-style-type: none"> - Expressió de coneixements, observacions, explicacions.
Matèries relacionades	<ul style="list-style-type: none"> - Coneixement del medi social.

<p>Descripció de l'activitat</p>	<p>L'última sessió serà d'avaluació final. En aquesta hauran d'agafar el mateix paper que el primer dia i el de la sessió anterior, el de ser periodistes.</p> <p>Després d'haver observat paisatges i que hagin treballat els diferents conceptes, hauran modificat o ampliat molts esquemes de coneixement en referència al primer dia de la unitat didàctica. Hauran de triar una imatge treballada, ja sigui de Yann Arthus Bertrand o de la pel·lícula HOME.</p> <p>Hauran de redactar l'article com a periodistes, convidant a la gent a visitar-lo i donant unes raons. Aquestes raons seran les descripcions pertinents, marcant tots aquells elements treballats.⁵</p>
<p>Material</p>	<ul style="list-style-type: none"> - Fotocopia. - Bolígraf o llapis.
<p>Temps</p>	<ul style="list-style-type: none"> - Una hora.
<p>Avaluació</p>	<p>Aquesta activitat s'avaluarà a partir d'una graella amb el nom de tots els alumnes/as, tenint en compte els següents ítems:</p> <ul style="list-style-type: none"> - Si ha respost correctament a les preguntes marcades. - Grau de coherència i ordre de les respostes. - Capacitat per expressar les idees treballades.

⁵ Veure controls de Coneixement del Medi Social.

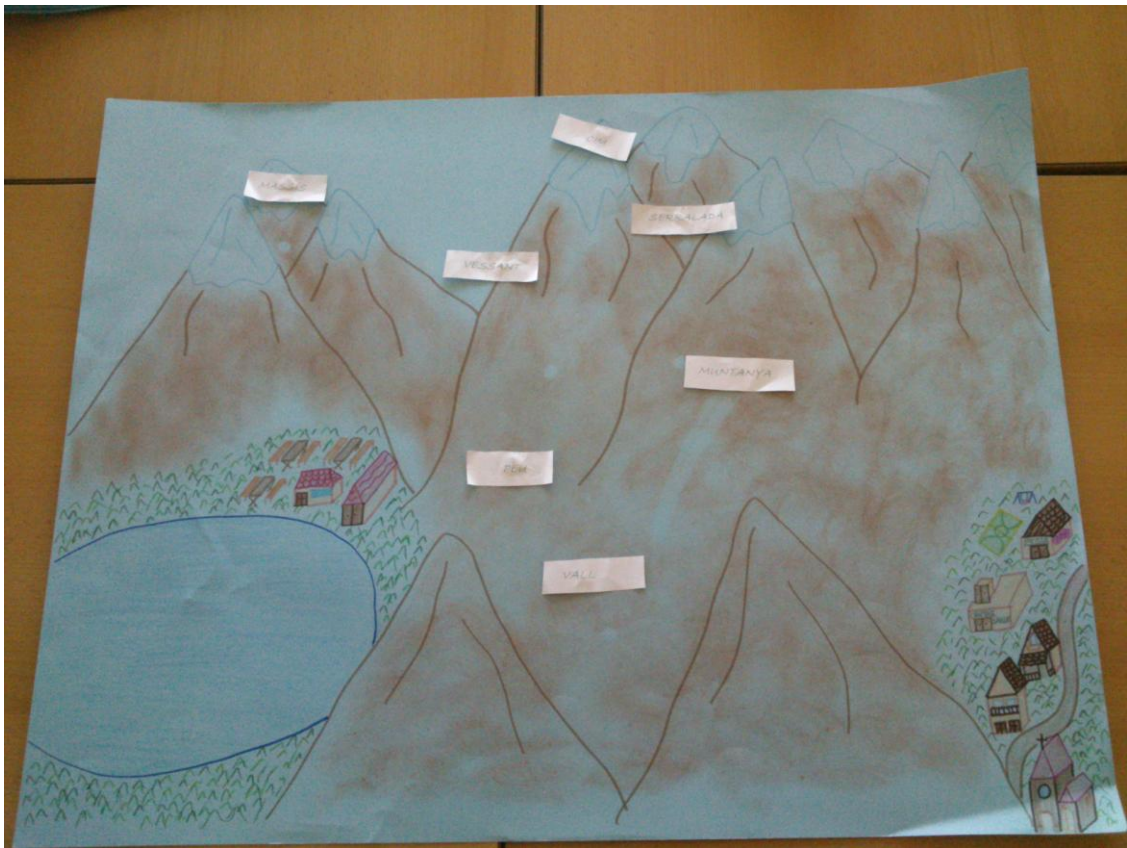
Annex 2: Murals treballats a Vila Parietes:



Paisatge de plana



Paisatge de costa



Paisatge de muntanya

Annex 3: Diari de sessions

Les Llisses

Dijous 10/01/2013

Els infants no estan acostumats a veure'm a l'aula, per això, la mestra em presenta i explica als alumnes que estaré a l'aula observant durant algunes sessions. Per tant en aquest moment queda clar que el meu paper serà d'observadora a l'aula, que no faré cap intervenció.

Tot seguit, la mestra comença a explicar als infants que començaran un tema nou, el tema del Paisatge, i acte seguit, els pregunta si saben que és. A aquesta pregunta, els infants responen:

- És com una fotografia però dibuixada.
- Són muntanyes, rius, etc.

Davant d'aquestes respostes, la mestra els respon que no, que és el relleu de la terra. Després els anuncia la pàgina per on han d'obrir el llibre de text, i quan la troben indica a un alumne perquè iniciï la lectura. Quan arriben a un punt, la lectura la continua el companys/a que tenen al costat.

La lectura d'avui ha tractat sobre què és el paisatge, sobre els tipus que hi ha i els elements naturals o humanitzats que podem trobar als mateixos. Els infants mentre llegien, feien silenci absolut i escoltaven als seus companys/es.

Un cop han acabat de llegir, la mestra els ha preguntat si tenien algun dubte del que acabaven de llegir, i davant la resposta negativa dels alumnes, la mestra els ha indicat que havien de fer els exercicis que hi havia a la plana.

Els ha deixat uns 10 – 15 minuts per fer-los i tot seguit els han corregit de manera oral. Mentrestant, la mestra apuntava el que deien a la pissarra per tal que tots ho copiessin.

En general, en la sessió, els infants han presentat una actitud passiva, ja que han estat en silenci en tot moment, i han respost a les preguntes indicades per la professora, un nombre molt reduït de nens i nenes.

Dimarts 15/01/2013

En la sessió d'avui, de dimarts, els infants ja no s'han sorprès de veure'm a la classe, per això han actuat amb total normalitat.

La mestra ha iniciat la sessió indicant als infants la pàgina amb la que s'havien quedat el dia anterior. Per això, acte seguit ha indicat a un infant que havia de començar la lectura referent al paisatge de costa. En aquest moment, la metodologia ha estat la mateixa que en el dia anterior, quan arribaven a un punt, continuava llegint el company/a que tenien al costat.

Quan han acabat la lectura, entre tots han respost els exercicis de la plana que havien llegit, de manera oral. Com que l'actitud dels infants era passiva, la participació per respondre ha estat molt baixa.

Seguidament, la mestra els ha deixat un atlas per cada dos, i han buscat la localització de la Pica d'Estat i de l'Everest. La primera parella que ha trobat les muntanyes indicades, ha ensenyat a la resta de companys on es trobaven.

Un cop han acabat, la mestra els ha ensenyat una maqueta d'un paisatge de costa, la qual l'havien fet antics alumnes. En aquest moment, la mestra els indicava les diferents parts que tenia (cap, golf, platja, penya-segat, etc.) i els infants, des del seu lloc ho observaven.

Tot seguit, la mestra els ha repartit una fotocòpia amb exercicis sobre el que havien llegit, els quals havien de fer per deures, pel dia següent. Per tant els ha explicat com s'havien de fer, i ha acabat la sessió.

En aquesta sessió, penso que hauria estat més encertat que els infants s'haguessin aixecat per tal d'observar, de més a prop, el recurs de què disposaven, en aquest cas la maqueta.

Dijous 17/01/2013

Avui és l'última sessió a la que puc assistir, ja que la setmana vinent començo les meves Pràctiques III a l'escola Vila Parietes. Tot i això, intento aprofitar al màxim les sessions que puc observar pel meu Treball Final de Grau.

La sessió d'avui s'inicia amb la correcció oral dels deures que va manar la mestra el dia anterior. En aquest moment, anaven corregint, individualment, aquelles respostes incorrectes.

Tot seguit, la mestra ha anunciat als infants que canviarien d'aula i que anirien a la de 4t, la qual té pissarra digital. Per tant s'han posat a la fila i s'han dirigit a fer el canvi de classe.

Un cop s'han assegut a la cadira, la mestra els ha explicat que farien un JClic sobre el paisatge de costa. Per tant, ella indicava a un infant en concret i aquest havia d'aixecar-se i fer la tasca demanada. Mentrestant, la resta de companys i companyes, restaven asseguts a les seves cadires, observant allò que feia l'alumne indicat. Quan l'infant acabava, la mestra indicava a un altre per fer la següent tasca i així successivament.

Quan han acabat el JClic, han tornat a fer fila i s'han dirigit a la seva aula habitual. Com que ja era l'hora d'acabar han agafat el seu entrepà i han baixat al pati.

En aquesta sessió, penso que s'hauria d'haver aprofitat més el recurs del JClic i que els infants haurien d'haver discutit per grups per tal d'arribar a una solució consensuada.

Dimarts 12/02/2013

Els infants estan acostumats a veure'm a l'aula i a què els ajudi en tots aquells temes que tenen dificultats o dubtes, per tant la meva primera tasca ha estat explicar una mica quina seria la meva funció en la classe de medi. Per tant després d'una breu explicació del tutor el qual els ha explicat que com estic estudiant de mestre també he de fer sessions amb ells, he continuat explicant que les properes sessions d'aquesta matèria les faria jo i que treballaríem el Paisatge.

Tot seguit he explicat que abans de treballar el tema, que els passaria una fitxa amb preguntes. He puntualitzat que no era pas cap examen i que havien de respondre les preguntes segons allò que sabien, que si no sabien que respondre que no passava res. A més a més els he explicat que després que l'acabessin faríem un petit debat on cadascú podria explicar allò que sabia del tema i per tant podrien posar en comú tots aquell coneixements que tenen en relació al paisatge.

Els hi he donat les fotocopies als repartidors de la classe i seguidament hem llegit les preguntes entre tots per tal d'aclarir els possibles dubtes. Un cop he acabat d'explicar en què consistia cada pregunta s'han posat a treballar.

Constantment s'han aixecat i m'han preguntat dubtes, per tant no havia quedat tant clar com en un moment semblava. Aquest moviment constant que hi ha hagut a l'aula s'ha traduït en soroll i esverament per part d'alguna alumnes/as. Per tant en aquest punt ha estat la meva primera dificultat, el fet que m'ha costat moltíssim mantenir una mica d'ordre a l'aula i així que poguessin treballar tots d'una manera tranquil·la.

Si han hagut preguntes és que el tema, per ells, potser era una mica abstracte, fet que ja comptava una mica amb això. Tanmateix els dubtes o les qüestions que m'han plantejat no han estat de no saber la resposta sinó de no saber justificar el per què de les seves respostes, per tant segona dificultat amb que m'he trobat.

Quan ja quedava mitja hora per acabar la classe hem posat en comú les respostes al qüestionari inicial que els he passat. Per això he anat apuntant a la pissarra aquelles aportacions que feien. Aquestes han estat molt interessants ja que he pogut observar com expliquen, amb les seves paraules, que és un concepte, en aquest cas el paisatge. Diuen coses molt interessants i hi ha divergència d'opinions, per aquest motiu ha sorgit un diàleg molt interessant entre dues alumnes.

Les definicions al tema han estat:

- El paisatge és bonic o lleig, segons el gust de les persones.
- El paisatge és tot allò que veiem.
- El paisatge té cases, edificis i muntanyes.
- El paisatge és un camp amb flors.
- El paisatge és natura.

El diàleg o debat ha sorgit quan una alumna ha dit que era tot allò que veiem per la finestra i una altra que ha afirmat que no ho podia ser tot per què hi ha coses que no són paisatge com les persones o els objectes.

Valoro molt positivament aquest diàleg i aquestes aportacions dels infants ja que això em fa pensar en la infinitat de coses que saben i de les quals se'n pot aprendre. Tanmateix penso que és molt interessant saber primer aquells coneixements intuïtius que tenen per tal de partir d'ells i així començar a construir conjuntament.

Penso que els infants tenen moltes coses a dir i que els hem de deixar que s'obrin i ens expliquin totes aquelles creences que tenen ja que és només d'aquesta manera quan poden trobar sentit a l'aprenentatge i per tant quan podran i sabran aplicar-ho als diferents contextos del seu dia a dia.

Pel que fa a la meva valoració general del dia he de dir que és positiva ja que els he trobat engrescats en el debat i han dit coses molt interessants sobre el paisatge.

Dijous 14/02/2013

Avui és la segona sessió de la unitat didàctica que tenia programada i per iniciar-la he volgut reprendre els conceptes que ells mateixos em van definir el dia passat. Per refrescar el tema els hi he fet preguntes tipus:

- Què us recordeu com em vàreu definir l'altra dia el paisatge?
- Em vàreu dir que era tot allò que podíem veure? Que hi havia edificis, natura?

De seguida s'han engrescat i han participat i repetit allò que ja havien explicat el dia passat, a més a més d'ampliar alguns termes. Han indicat que en un paisatge hi ha muntanyes, sorra, terra i arbres.

Seguidament he continuat la sessió mostrant els tres tipus de cartolina que he dissenyat. Una on hi ha muntanyes i un petit poble, una altra on hi ha camps de conreu, urbanitzacions i muntanyes i per últim un tercer on hi ha muntanyes, edificis, hotels i costa.

En el mateix moment que les estava mostrant els fet les següents preguntes:

- Segons el que m'heu dit abans que era un paisatge, penseu que això ho seria?
- És bonic o lleig depenent del vostre gust?
- Hi ha natura? I edificis o cases?
- Aquest dibuix (el que hi ha costa), s'assembla al que vàreu estar ahir a l'excursió del Vendrell?

Les seves respostes han estat afirmatives, o sigui que per els alumnes les tres cartolines tenen dibuixats tres paisatges diferents on hi ha natura i edificis. He preguntat si s'assembla al Vendrell ja que volia que ho relacionessin amb una imatge real, de la seva experiència.

Un cop mostrades les tres cartolines els hi he demanat que pensin en allò que tenen en comú els tres paisatges i en allò que es diferencien. Les seves respostes han estat que tots tres paisatges tenen muntanyes, edificis, aigua i natura. I les diferències són les formes que tenen.

Amb això el que pretenc és que pensin i sàpiguen clarament que és un paisatge, a més a més que observin un amb elements naturals i elements creats per l'home. L'objectiu s'ha assolit, i a més a més, m'han explicat que l'home talla molts arbres per construir i que això contamina molt i que sense arbres no podríem respirar.

Tot seguit he continuat la sessió explicant la feina que haurien de fer i per això els he indicat els següents passos:

- Dels sis grups de treball que hi ha, cadascú tindrà un paisatge diferent, de manera que dos grups tindran el que només hi ha muntanyes, dos grups més tindran el que hi ha camps i per últim dos grups més tindran els que hi ha costa.
- Cada grup tindrà unes etiquetes amb diferents parts escrites les quals poden tenir els paisatges, i que hauran d'enganxar amb "blue-tack" sobre les parts dibuixades.
- Disposareu d'un diccionari i del llibre de text com a mètode de consulta pels conceptes que no sapigüeu.
- Enganxareu les etiquetes a la cartolina i escriureu en un full a part les definicions corresponents a les mateixes tot i que amb les vostres paraules ja que en la següent sessió les fareu servir.

Un cop els hi he indicat que havien de fer s'han posat a treballar en grup on s'han engrescat molt en el fet de buscar les definicions en el diccionari ja que no estan acostumats a utilitzar-ho com bé m'ha explicat el tutor. Per aquest motiu també els hi he hagut de donar indicacions corresponents a la utilització del recurs.

En aquesta sessió m'he trobat amb la dificultat que alguns termes tenen més d'un significat com golf, cap o peu i per això no saben ben bé on col·locar-les.

Per aquest motiu els he remarcat que algunes paraules poden tenir més d'un ús i que per això no s'han de quedar amb la primera definició que troben en les diferents entrades que hi ha en el diccionari. A més a més els he animat a que busquin informació en el llibre de text ja que també és un recurs.

Per tant, opino que hauria d'haver explicat des del primer moment que les paraules poden tenir diferents significats. Tanmateix l'activitat ha transcorregut correctament tot i que ens hem quedat sense temps i per tant he anunciat que continuariem el següent dia.

Sobre la sessió d'avui puc dir que trobo molt interessant que treballin cooperativament en una mateixa tasca i així aprendre conjuntament. A més a més s'està impulsant l'autonomia en l'aprenentatge a partir de la utilització de diferents recursos per tal que tinguin un ventall més ampli de possibilitats a l'hora de conèixer un concepte.

Dimarts 19/02/2013

Aquest dimarts he realitzat la tercera sessió de la meva unitat de programació.

Un cop els alumnes han fet silenci els he preguntat si se'n recordaven del que havien fet la sessió anterior. A aquesta pregunta m'han respost que van col·locar etiquetes a una cartolina i van escriure en un full a part el que significaven, però que no ho havien pogut acabar. Tot seguit els he convidat a que continuessin l'activitat, que tindrien mitja hora per acabar-la ja que després els explicaria una altra tasca.

La dificultat amb la que m'he trobat mentre feien l'activitat, ha estat que alguns alumnes copiaven directament del llibre, o del diccionari o dels companys, les diferents definicions. Mentrestant hi ha hagut d'altres que s'esforçaven a definir o a explicar, amb les seves paraules, els diferents termes. Per una altra banda hi ha hagut grups que no s'han posat d'acord i que s'han barallat constantment

per veure qui agafava el llibre, qui dictava o bé perquè hi ha companys que jugaven.

Per tant, és en aquests moments on jo he començat a pensar que aquests fets es veurien reflectits en la següent activitat ja que alguns infants no sabrien explicar a la resta de companys/es les diferents parts del seu paisatge.

Un cop ha passat la mitja hora, els he explicat que seguidament es desferien els grups i que formarien de nous. Que cada nou grup estaria format per tres persones, cadascuna procedent d'un tipus de paisatge diferents.

Just abans de fer els grups els he preguntat que si saben on poden trobar uns paisatges com els que estan dibuixat i com els podríem anomenar. Ells mateixos m'han descrit els paisatges com a un amb muntanyes, un altre amb platja o costa i un altre amb camps i muntanyes però que era bastant pla. Tot seguit els he dit que aquesta és una manera d'anomenar-los però que en cadascun d'ells hi poden haver altres elements no tant comuns. Tanmateix seran els noms que utilitzarem per referir-nos a ells.

D'aquesta manera he prosseguit a formar els nous grups, havent-hi en cada equip de treball un expert en paisatge de costa, un expert en paisatge de muntanya i un altre en paisatge de plana. Aquest moment de fer els nous grups ha estat una mica caòtic, en el sentit que molts alumnes s'han enfadat perquè no volen anar amb segons quins companys/es.

Seguidament, a l'hora de posar-se a treballar, han hagut els problemes que he anunciat amb anterioritat. Alguns infants no han sabut explicar a la resta de companys en què consistien els diferents termes del seu paisatge a causa que havien estat jugant o s'ho havien copiat o bé no ho havien acabat. Això ha fet que el grup no funcionés bé. Tot i això ha hagut grups que han entès la dinàmica a la perfecció i han treballat molt bé.

Ens hem quedat sense temps i he anunciat que continuaríem el següent dia.

Dijous 21/02/2013

Avui he dut a terme la quarta sessió de la unitat del Paisatge. He iniciat la classe anunciant que avui posaríem en comú els conceptes que vàrem treballar el dia passat. Per fer-ho els he dit que començaríem pel paisatge de costa i per això els he preguntat sobre els termes:

- Platja
- Illa
- Arxipèlag
- Península
- Penya – Segat

Cada infant ha dit el que pensa i entre tots hem construït la definició. He de dir que els que més han participat han estat els experts en el tema en qüestió ja que són qui més els han treballat.

El que m'ha passat ha estat que quan hem arribat al tema de la península els he preguntat si coneixien alguna propera a nosaltres. De seguida m'han respost que si que coneixien una, la península ibèrica que és on vivim.

El tutor m'ha facilitat un mapa europeu per tal que observin com és una península i més concretament com és la península on vivim. En treure-ho, alguns alumnes/as s'han aixecat de la cadira i s'han apropat per buscar diferents parts, altres m'han preguntat sobre diferents països, capitals, etc. Per aquest motiu el tutor m'ha recomanat que seguim en rotllana i que els mostri el mapa ja que els ha despertat molt interès el recurs.

Un cop s'han col·locat correctament els he preguntat si sabrien indicar-me on està la península ibèrica, la qual me l'han ensenyat molt ràpidament, i a més a més els he dit que em marquessin l'arxipèlag canari. Tot seguit, aprofitant la sortida que van fer la setmana passada al Vendrell, els he ensenyat on està situat i on som nosaltres, a Parets del Vallès. Ells han pogut observar que ambdues poblacions estan molt a prop en el mapa però que vam trigar molt en anar d'un lloc a un altre amb l'autocar, una hora i mitja.

Més tard he aprofitat que els interessa molt el mapa per tal de donar la oportunitat als infants, que tenen famílies de procedències diferents, a que ens indiquin a la resta, on estan dits països i quanta estona triguen a arribar amb avió o amb cotxe.

Ha funcionat molt bé, tot i això, quan he vist que s'esveraven molt he canviat d'activitat i he prosseguit amb la posada en comú de les definicions del paisatge de plana i de muntanya on la metodologia ha estat la mateixa que amb el de costa. He de dir que han hagut infants cansats i per això els he ofert ser els meus ajudants i mostrar als companys com són els paisatges de muntanya i de plana.

Ens hem quedat sense temps justament quan hem acabat de completar totes les definicions que tenia previstes que definissin. Per tant els he comunicat que el següent dia continuaríem amb la sessió que tenia prevista per avui.

Després d'acabar la sessió la sensació que tinc és molt bona ja que tot i que no m'ha donat temps a fer l'activitat que tenia prevista penso que ha estat molt profitosa i interessant. Els infants han participat activament en les diferents definicions que s'han construït i ells mateixos les han anat apuntant a la pissarra per tal que després tothom les pogués apuntar a les fitxes o bé completar les que ja tenien.

Per tant veig molt profitós que als infants els interessi tant el tema del mapa ja que penso que poden aprendre molt si els mestres partim dels seus interessos, que en aquest cas eren els països que han anat de viatge o bé d'on són els seus familiar. A més a més que si ho fem a partir d'un mapa, què és una representació de la realitat, ells començaran a representar-se el món tal i com és.

Dimarts 26/02/2013

Aquesta és la meva cinquena classe de la unitat didàctica del Paisatge, he de dir que allò previst era obrir la classe amb l'explicació dels termes: elements

biòtics, abiòtics i antròpics ja que en la sessió anterior no ens va donar temps. Per això començo la sessió amb allò previst. Quan aconseguixo fer silenci, amb l'ajuda del tutor ja que estan molt esverats, els anuncio que aprendríem tres paraules que utilitzen els científics.

He apuntat els termes a la pissarra i seguidament els he preguntat per la paraula **biòtic**. Els he insistit en si els recordava a alguna cosa la paraula en qüestió i m'han dit que si, que a antibiòtic, a biologia, etc. Els he explicat que les paraules que acabaven en -gia, són les ciències que estudien.. i per tant els he preguntat si saben quina ciència estudia la biologia. No m'ho han sabut respondre, llavors els he fet una altra pregunta i és si els recorda als iogurts bio, al que m'han dit: això volíem dir! Que ens recordava a un iogurt. Ells m'han explicat que a l'anunci sortia un noi i una noia però els he hagut de tallar perquè marxaven del tema i per això els he insistit en si se'n recordaven que sortia un cos en la caixa dels iogurts. Com que m'han respost que si, llavors els he explicat que bio significa vida i que llavors, com a bons científics, utilitzaríem la paraula biòtic per a elements del paisatge que tenen vida. Per aquest motiu els he ensenyat un paisatge, de les cartolines dels dies anterior, i els he preguntat si sabien algun element que tingués vida i m'han respost que si, que els arbres.

Tot seguit he fet el mateix procés però per la paraula **abiòtic**. On els he dit que imaginessin que podia significar el terme en qüestió si biòtic és element amb vida. Amb aquesta pista, de seguida m'han dit que és element sense vida. Per això he fet sortir un alumne a la pissarra perquè ho anotés. En aquest cas ha hagut un petit debat quan els he preguntat per quin element del paisatge no té vida. M'han dit que les pedres i alguns l'aigua. Ha estat llavors, en aquest últim, on han hagut infants que han defensat que l'aigua té vida i altres que han dit que no en té. He volgut que justifiquessin el perquè de les seves creences i que s'iniciés així un petit debat però s'han començat a faltar el respecte els uns als altres, en el sentit que no han parat atenció a les aportacions dels seus companys i companyes, i per això he hagut de canviar de tema.

Seguidament els he preguntat per la paraula **antròpic**, on m'han dit tot un seguit de paraules com antropologia, que els sona a arqueòleg, que són elements amb vida i sense a la mateixa vegada, etc. En aquest moment, veient

la diversitat d'opinions, els he preguntat per la paraula antropologia, si saben què estudia aquesta ciència. En veure que tampoc saben ben bé que estudia els he explicat que són elements construïts per l'home. Que la paraula antrop prové d'ésser humà. Llavors ells sols m'han indicat, sense jo preguntar, elements del paisatge antròpics, com el tractor, les cases, la carretera, etc.

Un cop hem definit els tres conceptes els he ensenyat unes fotografies sobre els països d'origen d'alguns dels infants de la classe per tal que ho puguin compartir amb la resta de companys/es. Els infants estan molt orgullosos que els seus companys puguin veure els paisatges d'on ells provenen o d'on provenen els seus familiars més directes. Tot i això al cap de pocs minuts ha passat el mateix que abans, no s'han respectat ni entre ells ni a les explicacions que feien de les fotografies i he canviat d'activitat.

La meva idea, en la següent activitat, és que puguin observar com són els paisatges de diferents parts del món, que puguin veure les diferències i les semblances, les curiositats que tenen, les diferents parts que hi ha, etc. I a més a més que ho puguin veure des d'una perspectiva diferents com és la de Yann Arthus Bertrand. A més a més situar-ho sobre un mapa mundi i que així es representessin una mica més la realitat. Tot i això no ha pogut ser possible ja que han estat tan esverats que no hi ha hagut ni dos minuts seguits d'atenció. Per aquest motiu han estat els canvis d'activitats, per tal de reclamar la seva atenció i que canviïn una mica l'actitud.

La següent tasca llavors ha estat posar en el projector una altra fotografia de la pàgina web de Yann Arthus Bertrand, referent al paisatge de Catalunya, el Cap de Creus. Els he repartit unes fitxes a cadascú on han de redactar allò que observaven a la fotografia, quin tipus de paisatge és, quins accidents geogràfics hi ha i els elements biòtics, abiòtics i antròpics que observessin.

En els accidents geogràfics ha estat on m'he trobat una de les dificultats, juntament amb el fet que no han fet silenci. El tutor ja em va aconsellar, dies abans, que expliqués el significat d'accident geogràfic ja que ells tenen après el significat de la paraula com a un accident de trànsit. Per aquest motiu he hagut d'insistir, en el moment de repartir les fitxes, en el significat alternatiu a la

paraula accident, tot i això no m'han escoltat i constantment he hagut d'anar repetint el seu ús.

Els he anunciat que cada 10 minuts canviaria d'imatge, per això, seguidament he posat una altra, de la mateixa pàgina web, sobre Montserrat, però ens hem quedat sense temps i com que s'han portat tan malament he acordat amb el tutor de posar els paisatges que queden (Barcelona, el Monsteny i camps de conreu) per deures.

He apuntat els deures a la pissarra juntament amb la pàgina web on podien trobar les imatges i, d'aquesta manera, he acabat la sessió.

Dimarts 5/03/2013

En la sessió de dimarts he passat la pel·lícula HOME. Abans de reproduir-la tenia molts dubtes referents a la comprensió del contingut, a la observació dels diferents paisatges, a l'atenció, etc. Davant d'aquests dubtes vaig decidir suprimir la fitxa que hi havia prevista per treballar el film ja que volia que estiguessin plenament atents al contingut.

Així que, un cop a l'aula, els he presentat la pel·lícula, els he anunciat que es diu HOME i els he apuntat el nom a la pissarra per si la volien veure a casa. Els he demanat que estiguessin molt atents ja que al final de la reproducció els preguntaria sobre el missatge que vol transmetre i el perquè del nom del film, entre altres preguntes.

Mentre es reproduïa la pel·lícula els infants s'han anat aixecant i s'han queixat perquè diuen que el que els he posat és un documental no una pel·lícula, què quan sortirien els personatges, què quan acabaria, etc. A mesura que transcorria el film els alumnes/as m'han anat dient si sortia un paisatge de costa, de plana o de muntanya, per tant un dels dubtes que tenia al començament ja s'ha solucionat amb aquestes aportacions.

Després, en una seqüència del *Gran Cañon del Colorado*, els he preguntat què que era això i ells molt ràpidament m'han respost que era un penya-segat, per tant he pogut observar que alguns dels conceptes treballats amb anterioritat, a les sessions, els han après a la perfecció.

Els infants, a mesura que han anat entrant més en la pel·lícula, han canviat d'opinió. Tinc una aportació d'un infant molt clara, el qual m'ha dit:

- Jéssica, ara sí que m'agrada la pel·lícula, no és tan avorrida com em pensava.

Per tant davant d'aquesta intervenció puc pensar que per alguns nens/es és de profit la pel·lícula.

Altres en canvi estan desitjant que surti alguna imatge d'una ciutat o d'alguna màquina (petrolers, excavadores, etc.) ja que els atreu més que la natura.

Per una altra banda, una nena m'ha preguntat si és real el que surt a la reproducció ja que a ella li sembla plastilina. En aquest moment els he indicat que és tot real, que és una perspectiva diferent de veure algunes de les parts del planeta Terra, el nostre planeta.

La dificultat amb que m'he trobat, com a gairebé totes les sessions, ha estat el fet que estiguessin una mica en silenci. Sovint comenten entre ells les escenes del film, tenen moltes ganes de dir la seva i que tothom els escolti.

Quan quedaven 20 minuts per acabar la sessió, he hagut de tallar la pel·lícula per tal de poder fer el col·loqui i posar en comú totes aquelles idees més rellevants que havíem observat al film. Aquesta acció la he fet en contra del que ells volien ja que ara els interessa i la volen acabar de veure.

Tot i això els he explicat que l'havia de tallar per fer una altra cosa que sinó no ens donaria temps. Per això els he recordat la pregunta plantejada al principi de la sessió, sobre el missatge que ens volia transmetre la pel·lícula. M'han dit d'immediat que el que volia és que cuidéssim la terra, que no la contaminéssim, etc. Però amb la intervenció que més m'he quedat ha estat amb la d'una nena que ha dit:

- La terra ens ha proporcionat la vida i ara nosaltres l'hem de cuidar.

Seguidament m'han dit que la pel·lícula es diu HOME, que significa casa en anglès, ja que parla de la Terra, que és on vivim els éssers humans, que és la nostra casa.

Davant d'aquestes intervencions puc dir que la pel·lícula o el documental, com molts d'ells em deien, és un recurs a través del qual es poden treballar molts aspectes, que els poden arribar conceptes que, a priori, podríem pensar que són per infants més grans que els de 8-9 anys.

Penso que a partir d'ella han pogut veure des d'una perspectiva diferent, una realitat comuna a totes les persones, que han pogut observar molts paisatges i posar en joc tots aquells conceptes treballats els dies passats, han pogut reflexionar i gaudir a partir d'imatges reals.

Dimecres 13/03/2013

Avui hem fet una sessió improvisada. Això és així ja que en la programació no tenia present aquesta classe però, el tutor, em va aconsellar, dies abans, que fes un full d'estudi per preparar als infants pel control ja que estan acostumats a treballar d'aquesta manera. Aquest full és un resum de les idees principals del tema, que en el meu cas és del paisatge.

Defenso la idea que ells s'haurien de resumir les unitats per estudiar, igual que el tutor de l'aula, tot i això com que no hi ha gaire temps a les sessions per a que ells s'ho preparin, ho agafo com que és una iniciativa on cada cop se'ls proporcionarà més autonomia per tal que acabin sabent com fer-ho ells mateixos.

El full d'estudi se'ls vaig preparar dies abans i han tingut tot un cap de setmana, abans d'arribar al present dimecres. Els he deixat aquest temps per tal que poguessin estudiar, repassar, plantejar-se dubtes o conceptes que no els acabaven d'entendre a la perfecció, etc.

Centrant-me una mica més en la sessió que he conduït he de dir que només arribar els he demanat que traguessin el full d'estudi que els havia donat amb anterioritat ja que faríem un repàs per l'examen vinent. El que m'ha passat ha

estat que molts m'han cridat o se m'han apropat per comunicar-me que ni l'havien mirat, que no sabien que havien d'omplir alguns forats amb la informació que havien extret de les sessions anteriors, etc.

Per tant, després de rumiar-ho una mica, he decidit que faríem igualment el resum de l'examen ja que hi ha gent que si que havia fet l'esforç de mirar-s'ho i d'estudiar-s'ho i això els podria ajudar a entendre alguns conceptes en els que potser dubten. Tanmateix, pels que no s'ho havien mirat també els serviria per recordar tots aquells aspectes treballats.

He apuntat a la pissarra l'esquema que els havia preparat al full per tal d'anar omplint els buits entre tots. La primera pregunta que els he fet ha estat sobre la definició de paisatge. La resposta d'una nena ha estat: és la muntanya, la costa i la plana. En aquest moment he pensat que estava barrejant conceptes que havíem treballat els dies anteriors, per això he demanat a altres infants si la podien ajudar o podien dir alguna cosa diferent. Hi ha hagut infants que m'han dit que era la forma de la terra, a on jo els he incidit en si volien dir *relleu*, per tal d'introduir un vocabulari més tècnic. Altres m'han dit que a part de les formes de la terra, on pot haver muntanyes o planes, també poden ser les ciutats ja que són paisatges. He apuntat tot a la pissarra i ells, amb molta insistència per part meva, ho han copiat al full d'estudi.

Seguidament hem tractat els tipus de paisatge, on estaven marcats el de muntanya, plana i costa. Els he insistit ja que encara que estiguin marcats com a tipus, hi poden haver paisatges que continguin elements de paisatge de muntanya i de costa a la vegada, o de muntanya i plana, etc.

Així que he prosseguit, amb dificultats ja que xerren constantment, marcant els accidents geogràfics de cada tipus de paisatge (Vall, turó, penya-segat, península, depressió, entre altres). He de dir que en aquest punt és on han presentat més dificultats ja que hi ha diferents parts a marcar en un paisatge i no saben ben bé com definir-les.

Per una altra banda, i on menys dificultats he tingut, ha estat en la classificació d'elements del paisatge en biòtics, abiòtics i antròpics. Són paraules que els van sobtar des del primer dia i que saben ben bé que signifiquen. De seguida

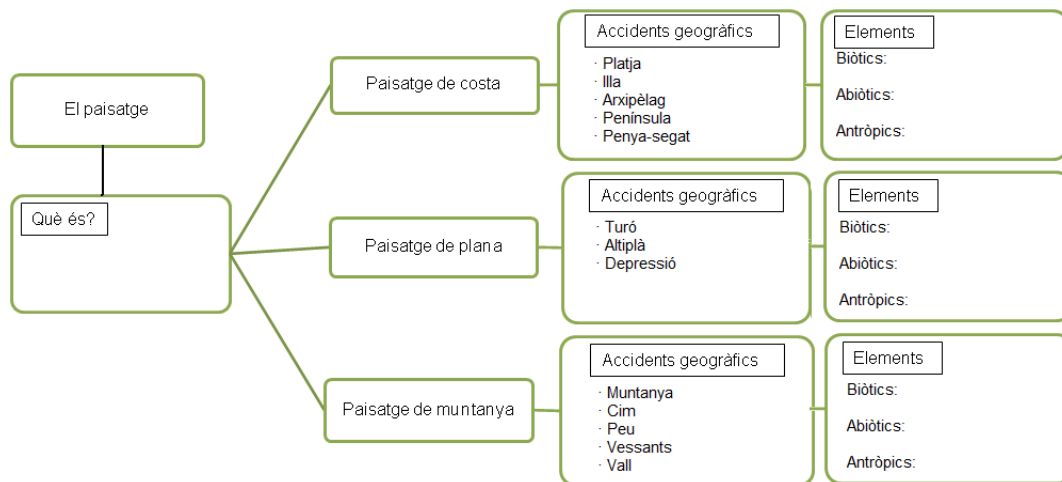
han sabut trobar elements per classificar, en cadascun del tipus i han participat molt en el moment de dir-me diferents elements com els arbres per biòtics, les pedres a abiòtics i les cases per antròpics.

Més tard hem passat a una altra plana del full d'estudi on hi havia dues fotografies de Parets del Vallès, les quals les separen 50 anys aproximadament, i on es poden veure els diferents canvis que ha patit el municipi com a conseqüència de l'evolució de la societat. Entre ells havien marcats l'asfalt, l'enllumenat, el mobiliari urbà, i els he convidat a participar i a que em diguessin més elements transformats amb el pas dels anys. M'han respost que els cotxes, els arbres de la carretera, que hi ha més pisos, etc. No han presentat molts dubtes en aquesta part així que he avançat cap a un altre aspecte treballat.

L'últim apartat del resum eren tres fotografies de la pel·lícula HOME, on l'únic que havien de fer és observar-les i reflexionar sobre les diferents parts que hi poden haver, els elements que hi havia, el pas de l'ésser humà, etc. En aquestes fotografies els vaig posar una de les illes artificials que hi ha a Aràbia Saudí ja que els va sobtar moltíssim i vaig veure que els despertava un gran interès el dia de la reproducció del film.

Amb aquest últim apartat hem finalitzar la sessió i els he aconsellat que estudiessin per l'examen i que tinguessin molta sort.

Un cop acabada la sessió, els meus pensaments han girat entorn el poc costum d'estudiar que tenen per un control, fet que hauria de ser normal ja que fa relativament pocs anys que en fan. Seguidament he de dir que m'ha preocupat que allò que més vàrem treballar els primer dies, com són les diferents parts que tenen els paisatges, que se'n recordessin de ben poques. Però que en canvi que de la classificació d'elements biòtics, abiòtics i antròpics, ho entenguessin a la perfecció i ho recordessin tant. Penso que el fet que siguin paraules més científiques fa que els cridi més l'atenció i que per tant els despertí més interès. En general estic contenta de la participació i les aportacions que han tingut en la sessió resum de la unitat.



Dijous 14/03/2013

La unitat didàctica programada per a l'escola de primària Vila Parietes està arribant a la seva fi, i per això, he preparat un control sobre el tema del Paisatge.

La meva idea era no fer-ne, tot i això en entrar a l'escola em van explicar les metodologies que seguien i com que vaig veure que els contemplaven perquè era una manera de justificar, en part, la nota que tenien els alumnes davant dels pares, vaig decidir adaptar-me al funcionament i fer-ne un.

Tot i aquesta adaptació la meva idea del examen era que hauria de ser una activitat més, en tant que comptaria com cadascuna de les sessions que havien fet, valorant així, de manera continuada, els coneixements, la implicació, la constància i l'esforç.

L'examen estava dissenyat de manera que haurien de redactar un article, com a periodistes investigadors que venien d'un llarg viatge, on hi constés una descripció sobre un paisatge que els hi hagués sobtat. En aquesta descripció hi havia d'haver els elements treballats a les sessions anteriors, tals com el tipus de paisatge que era, els diferents accidents geogràfics, els elements biòtics, abiòtics i antròpics i per últim un dibuix que il·lustrés l'explicació que havien donat. El control estava molt pausat, en diferents requadres per tal de guiar una mica als infants i que així no s'oblidessin cap informació que se'ls demanava.

Tot just abans de començar la sessió vaig parlar amb el tutor sobre el tema de separar les taules dels infants per fer l'examen o deixar la classe tal i com estava, que en aquest cas era en forma de "U". La meua idea era separar-los ja que creia que era una manera ideal per tal que els alumnes/as es prenguessin la tasca amb seriositat i per a que no es copiessin. Tot i això, el tutor em va explicar que com que era una tasca oberta qui es copiés ho notaria de seguida. Davant d'aquesta explicació vaig veure molta coherència així que els vaig donar la oportunitat de fer el control amb la distribució d'aula que ja hi havia.

Centrant-me una mica més en la sessió de medi feta amb els infants, he de dir que abans de repartir l'examen he recordat amb els alumnes de quina manera es fan els controls: en silenci i de manera individual i que si tenen dubtes que me'ls preguntin. He prosseguit, els he repartit la prova i he explicat que es demana en cada apartat. Tot seguit han començat a fer-ho.

Durant tota la hora que han tingut per fer l'examen m'he trobat amb constants preguntes i dubtes i gairebé totes d'inseguretat davant de l'examen, en comptes de conceptuals. Unes de les preguntes directes o indirectes que m'han fet han estat:

- Si poso aquí això estarà bé no?
- Et faig una pregunta i tu només m'has de dir si o no.

Sobre les meves respostes a les preguntes he de dir que no he dit directament cap ja que vull que reflexionin i pensin en tot allò que hem treballat.

Progressivament han anat acabant ja que cadascú té el seu ritme de treball però, passada l'hora que tenien per fer-ho, he recollit els que quedaven encara que no haguessin acabat. Crec que s'han d'acostumar a fer-ho en un temps concret i a anar a la idea a l'hora d'escriure, no s'han de distreure i han d'aprofitar bé l'estona.

El que he vist, mentre passava per les taules, i que molts d'ells han coincidit, ha estat en el fet de descriure la seqüència de la pel·lícula HOME, referent a les illes artificials d' Aràbia Saudí. Vaig veure clarament que aquest paisatge els va impactar molt ja que és poc comú i molt forçat, i en la prova s'ha vist reflectit.

Un altre paisatge que han dibuixar molts dels alumnes ha estat els volcans, suposo que per què són imatges impactant, que no estan acostumats a veure-les i que els crida molt l'atenció.

Dilluns 18/03/2013

Després del pati ens hem dirigit a una petita sala que hi ha davant de l'aula de tercer, on els he ensenyat les fotografies de Parets del Vallès antigues i actuals.

En ensenyar les fotografies antigues, els infants han parat molta atenció ja que el tema els interessa pel fet que són espais propers a ells i per tant que poden reconèixer millor que ningú. En quant els he preguntat si reconeixien el lloc que representa la fotografia, han començat a dir que ho sabien i m'han assenyalat molts llocs del municipi.

Tot seguit els he ensenyat les fotografies actuals del poble i me les han relacionat amb les antigues. Els he indicat que em diguessin quins elements observaven que havien canviat al llarg del temps. A aquesta pregunta m'han dit que amb el temps ha canviat: l'enllumenat, l'asfalt, les fàbriques, les papereres, les escombraries, etc.

Seguidament, després de la bona actuació que han tingut amb les fotografies, els he anunciat que sortiríem al carrer a observar directament el paisatge. Molt emocionats han baixat amb la seva carpeta, un llapis i una goma a observar.

En estar pels voltants de l'escola, els alumnes/as, molt inquiets i participadors, m'han indicat tot allò que és nou al paisatge, al igual que a les fotografies. Així que quan han acabat de voltar han segut davant de l'escola, els he repartit una cartolina DIN-A4 i s'han posat a dibuixar el paisatge.

Amb la primera dificultat que m'he trobat a l'activitat ha estat amb el fet que els alumnes/as no dibuixen el paisatge a grans trets, sinó que dibuixen amb molt detall allò que els crida més l'atenció, que en aquest cas són els gronxadors del parc de davant de l'escola o bé uns "graffitis" que hi ha en una paret de l'escola. Per aquest motiu he parat la classe i els he indicat que han de dibuixar

el paisatge a grans trets, que no s'entretinguin tant en els petits detalls dels gronxadors ja que sinó es quedarien sense temps.

He anat passant pels diferents infants i he pogut veure representacions molt interessants. Crec que a partir dels dibuixos es pot veure la personalitat de cadascú i penso que és un aspecte curiós i interessant a la vegada.

Ens hem quedat sense temps i hem hagut de pujar a l'aula. M'ha costat molt fer que pugessin ja que els ha agradat molt el fet de fer una classe fóra de l'aula convencional. M'han demanat si baixaríem un altre dia a dibuixar més ja que els havia encantat.

Davant d'aquestes reaccions he pogut veure directament aquells consells que ens diuen des de la Universitat, sobre sortir de l'aula per aprendre, per experimentar. He pogut veure de manera vivencial que és cert, que s'ho passen d'allò més bé, que estan més motivats i que per tant tenen una disposició favorable per aprendre. L'actitud que presentaven, dies abans, a la classe, avui ha fet un gir de 360°.

Dimarts 19/03/2013

La sessió d'avui ha consistit a acabar l'activitat del dibuix del paisatge, la qual va ser iniciada el dia passat, quan vam sortir fora de l'escola per tal de poder representar la realitat.

He explicat als infants que el que haurien de fer és posar a sobre de la cartolina on havien dibuixat el paisatge, un paper vegetal amb dos trossets de celo. Seguidament haurien de dibuixar en el nou paper el mateix indret que havien representat tot i que imaginant-se que estaven en èpoques passades. Per tant si havien dibuixat l'escola i s'imaginaven que abans hi havia camps de conreu, en el paper vegetal haurien de representar-ho.

Ho han entès a la perfecció i s'han posat a la feina en un tres i no res. El meu paper, mentre han treballat, ha estat de suport i guia pels diferents dubtes que sorgissin.

El que m'he trobat ha estat que gairebé tots els infants han coincidit en que han representat boscos, camps de conreu o edificis en construcció. Realment aquestes tres representacions que han fet són les que van observar a les fotografies en la sessió anterior, per tant, això vol dir que s'han deixat guiar. He pogut deduir que ho han fet per inseguretats, igual que a l'hora d'escriure als controls.

Hi ha hagut nens i nenes que han acabat de seguida i altres que quan ha acabat l'hora de classe encara els quedava detalls per fer. Tot i això, he anunciat als infants que amb aquesta sessió acabàvem el tema del Paisatge i per tant les sessions que havien de fer amb mi, i que les properes classes de medi ja les farien amb el seu tutor.

D'aquesta manera finalitzo la meva intervenció més directa a l'escola Vila Parietes.

Annex 4: Llistat de control

Dimensions	Si	No
Utilitzen llibre de text a l'àrea de ciències socials?		
Utilitzen algun tipus de suport a l'àrea de ciències socials?		
Les estratègies que utilitza el/la mestre/a per introduir nous temes són dinàmiques?		
Les estratègies que utilitza el/la mestre/a parteixen dels interessos dels infants?		
Les estratègies que utilitza el/la mestre/a parteixen dels coneixements intuïtius dels infants?		
El/la mestre/a utilitza les TIC per ensenyar ciències socials?		
Les metodologies emprades d'ensenyament i aprenentatge són sempre les mateixes?		
Hi ha interdisciplinarietat en els continguts treballats?		
Per exercitar allò après fan exercicis al llibre de text?		
Fan sortides per introduir nous coneixements?		
Fan sortides per ampliar els conceptes treballats a l'aula?		
Fan servir equips de treball per descobrir nous coneixements?		
La classe està distribuïda per a que aprenguin de manera cooperativa?		
La classe està distribuïda per a que només escoltin les explicacions del/la mestre/a?		
Hi ha murals, fotografies, dibuixos, etc, a l'aula que recordin els conceptes treballats?		
Realitzen esquemes o mapes conceptuals per ordenar les idees treballades?		
Si realitzen esquemes o mapes conceptuals, són construïts per la mestra?		
Si realitzen esquemes o mapes conceptuals, són construïts pels infants?		
Hi ha avaluació formativa?		

Hi ha avaluació sumativa?		
Hi ha avaluació final?		
Els infants s'autoavaluen?		
Els infants pregunten dubtes al mestre?		
Els infants proposen activitats per fer a l'aula?		
Els infants tenen inquietuds per aprendre?		
El/la mestre/a té estratègies per comprovar que els infants entenen els conceptes treballats a mesura que transcorre la unitat?		

Registre de mostres

Dimensió	Observació
Estratègies del mestre per introduir el tema	
Metodologies per exercitar els conceptes treballats	
Tipus d'avaluació	
Comunicació mestre – alumne	
Inquietuds dels infants per aprendre	

Annex 5: Registre de mostres, *Les Llisses*.

Registre de mostres: 10/01/2013, Les Llisses.

Dimensió	Observació
Estratègies del mestre per introduir el tema	La mestra a preguntat si sabien que era un paisatge. Dos dels alumnes que han respost: - És una fotografia però en dibuix. -És una muntanya, una platja... Després la mestra els hi ha dit quina era la resposta correcta i han començat a llegir el llibre de text.
Metodologies per exercitar els conceptes treballats	La mestra, després de llegir la lliçó, ha preguntat les 4 qüestions que hi havia al llibre i els alumnes les han respost oralment. Després la mestra les ha tornat a preguntar i ella anava apuntant a la pissarra les respostes.
Tipus d'avaluació	L'avaluació és final, amb l'examen que facin al final del tema.
Comunicació mestre – alumne	La mestra h preguntat als nens i nenes els conceptes que sortien al llibre. Alguns nens i nenes aixecaven la mà per respondre.
Inquietuds dels infants per aprendre	La sessió s'ha desenvolupat sense que els infants parlessin en cap moment, sense preguntar cap dubte.

Registre de mostres: 14/01/2013, Les Llisses.

Dimensió	Observació
Estratègies del mestre per introduir el tema	Avui els alumnes han llegit les dues pàgines del llibre que expliquen què és el paisatge de costa.
Metodologies per exercitar els conceptes treballats	<p>Per repassar el tema de l'altra dia, el paisatge de muntanya, els ha donat uns atlas perquè busquessin on estava la Pica d'Estats i l'Everest.</p> <p>També ha portat una maqueta del paisatge de costa, feta per alumnes d'anys anteriors. Ella ha marcat les diferents parts que pot tenir el paisatge i els infants les observaven des del seu lloc.</p> <p>Per tal d'exercitar, a casa, els conceptes treballats, la mestra els ha donat una fotocopia d'activitats.</p>
Tipus d'avaluació	No hi ha avaluació en la sessió. Hi haurà un examen final.
Comunicació mestre – alumne	La mestra preguntava als alumnes les diferents parts que tenia el paisatge, mentre que els alumnes que sabien la resposta aixecaven la mà per tal de sortir i indicar-ho a la maqueta.
Inquietuds dels infants per aprendre	La sessió s'ha desenvolupat sense que els infants parlessin en cap moment, sense preguntar cap dubte.

Registre de mostres: 17/01/2013, Les Llisses.

Dimensió	Observació
Estratègies del mestre per introduir el tema	Avui la mestra no ha introduït nou tema sinó que ha repassat els conceptes treballats.
Metodologies per exercitar els conceptes treballats	Per exercitar els conceptes referents al paisatge de costa han estat fent, a nivell de classe, el JClic. Els infants, individualment han sortit a la pissarra digital per tal de respondre el que la mestra els ha indicat.
Tipus d'avaluació	L'avaluació de la unitat és al final del tema, a partir d'un examen.
Comunicació mestre – alumne	La mestra ha anat dient als alumnes que sortissin a la pissarra a respondre les preguntes que estaven marcades al JClic.
Inquietuds dels infants per aprendre	La sessió s'ha desenvolupat sense que els infants parlessin en cap moment, sense preguntar cap dubte.

Annex 6: Activitats, Les Llisses.

ÀREA DE SOCIALS

CICLE MITJÀ

NOM:.....DATA:.....

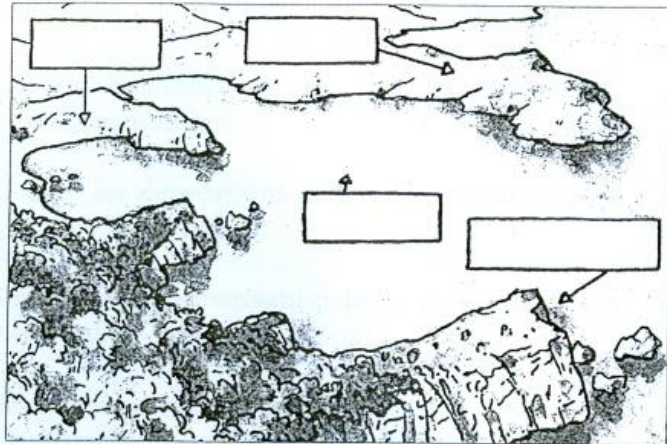
• Llegeix les definicions i escriu a cada etiqueta la paraula corresponent:

penya-segat: paret de roca gairebé vertical just arran de mar.

cap: terreny de la costa que s'endinsa en el mar.

golf: gran espai de la costa on el mar s'endinsa en la terra.

badia: golf molt petit.



• Classifica els elements següents:

avet antena gripau riu paret torre moto gespa

elements naturals del paisatge

elements no naturals del paisatge

■ Marca amb una creu les frases correctes.

- A les muntanyes molt altes, a l'hivern sol nevar-hi.
- A les planes, els estius són molt plujosos i acostuma a fer-hi molt fred.
- A la costa, a l'estiu la calor i la humitat fan que suem de seguida.
- A les planes, l'estiu és molt sec i hi fa molta calor.



El relleu

Si observeu el vostre dibuix, veureu que hi ha muntanyes i rius. Quan un gran conjunt de muntanyes forma un sistema més llarg que ample, l'anomenem **serralada**.

La part més elevada d'una muntanya es diu **cim**. És l'indret on puugen els alpinistes i els excursionistes.

Des del cim es poden veure les depressions allargades, recorregudes per un riu o una riera, que en diem **vall**.

Si caminessim per la línia divisòria del vessant de les aigües, passariem per la **carena** d'una muntanya.

A cada vessant de la muntanya es pot iniciar un corrent d'aigua, que, si té molt cabdal i desguassa directament al mar, es dirà **riu**. Si el corrent d'aigua va a parar a un altre riu, aleshores en direm **afluent**.

El lloc on desemboquen els rius és la **desembocadura** i és el punt on el riu s'uneix amb el mar.

L'aigua dels rius va a parar a una massa d'aigua salada, la qual cobreix una gran part de la superfície de la Terra. En diem **mar**.

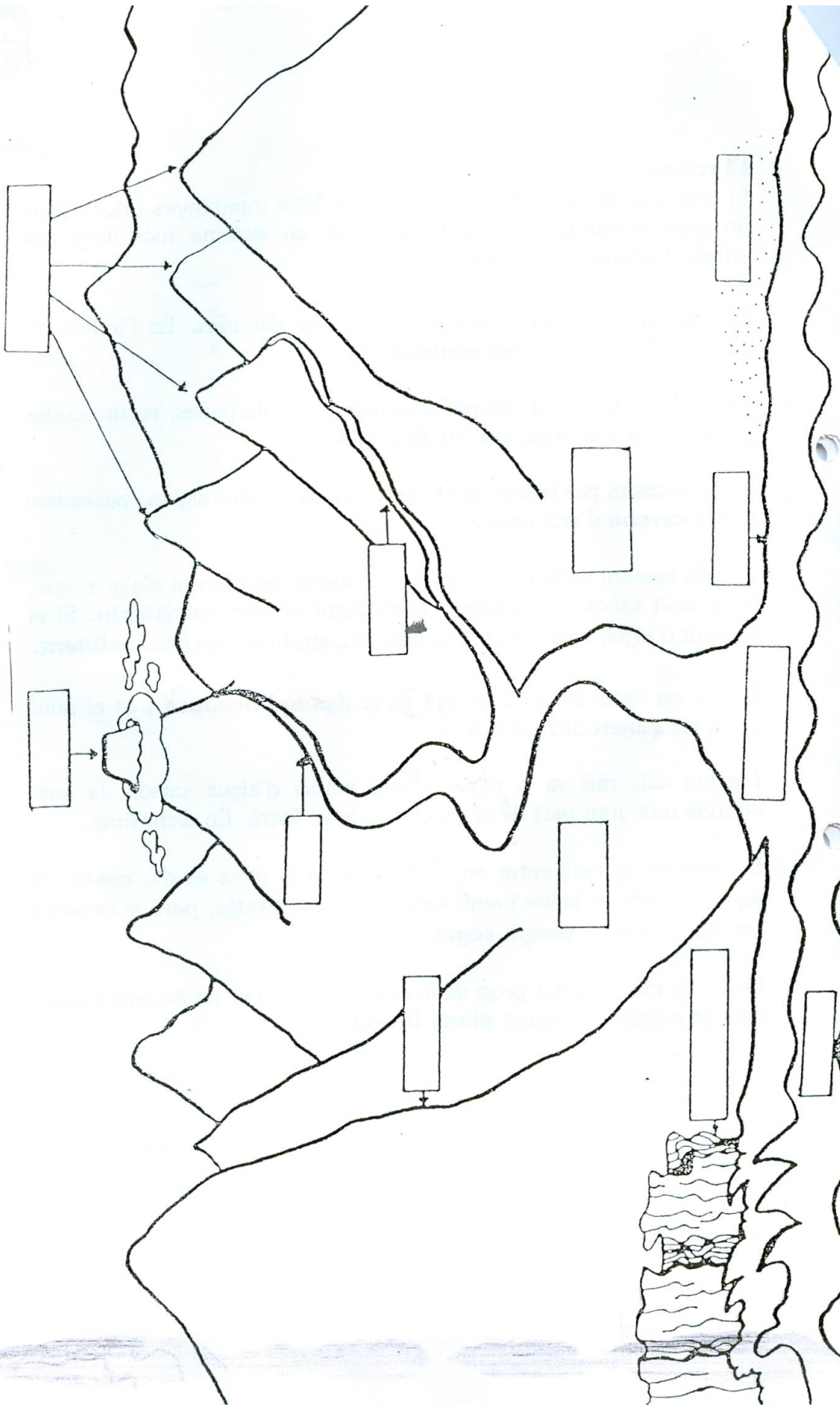
L'indret on la mar entra en contacte amb la terra es diu **costa**. Si aquesta costa és baixa i amb sorra, forma la **platja**, però si és alta i rocosa, forma un **penya-segat**.

Quan els rius ja són a prop de la costa, corren per un terreny planer i sovint extens anomenat **plana litoral**.

ÀREA DE SOCIALS

CICLE MITJÀ

NOM: DATA:

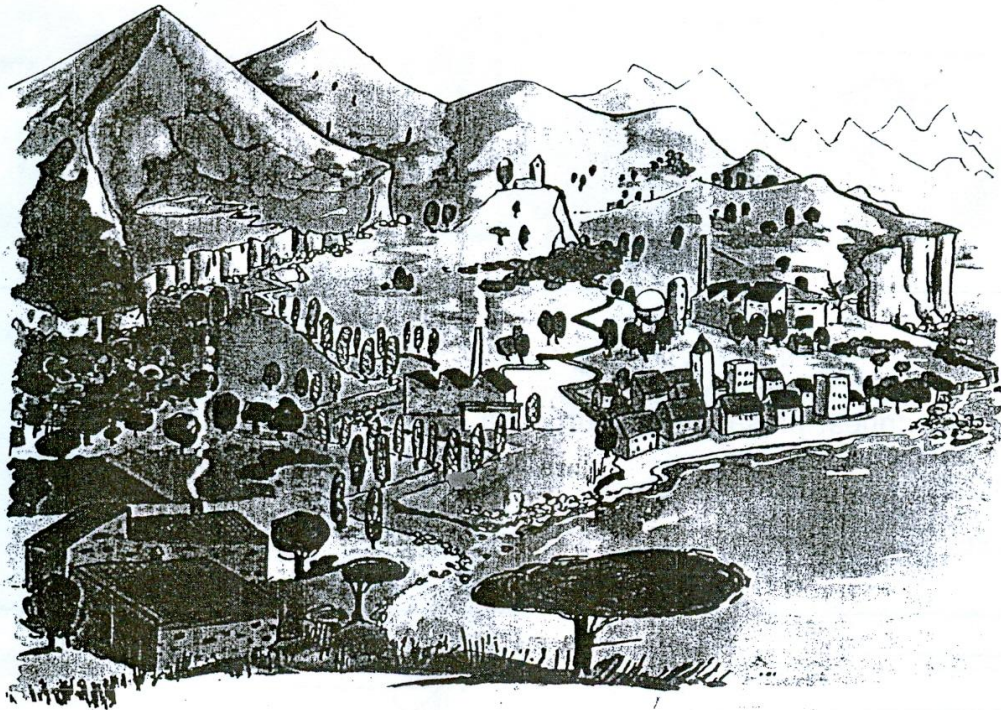


NOM: DATA:

• Observa bé aquest dibuix i respon a les preguntes següents:

S'assembla al paisatge de la teva comarca? Per què? -

Fes una llista de tots els elements del dibuix que també es troben a la teva comarca i una altra dels que no.

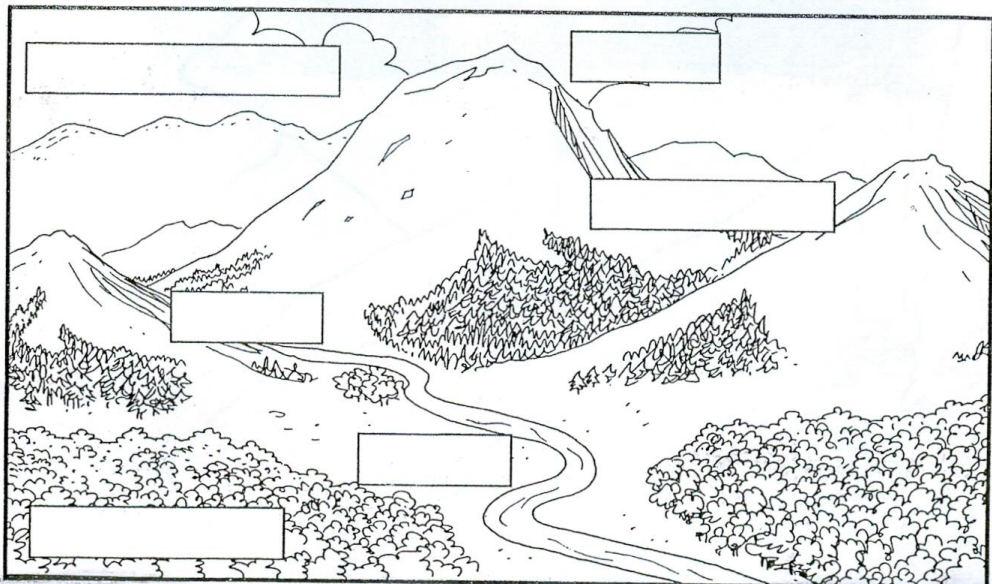


NOM:..... **DATA:**.....

• Dibuixa una serralada, una muntanya i un turó. Després, contesta a les preguntes.

• Pinta aquest paisatge de muntanya i omple les etiquetes amb els noms que correspongui:

• serralada, cim, vall, riu, vessant, bosc.



Annex 7: Avaluació *Les Llisses*.

NOM	Grau de correcció en les respostes	Cohèrència i ordre en les respostes	Capacitat d'expressió	Final	Observacions
Laia	Bona	Alta	Alta	N+	Ha redactat molt bé tot i que no ha explicat els elements que hi ha.
Roger	Regular	Bona	Regular	B	Ha posat els continguts treballats en forma de redacció tot i que de manera enumerada, seguits de comes.
Guillem	Bona	Alta	Bona	N	Ha redactat molt bé, tot i això falta explicar els elements del paisatge.
Lucia	Bona	Alta	Alta	N+	Ha redactat molt bé, coneix molts accidents geogràfics, però no marca els elements que hi ha.
Abel	Regular	Regular	Regular	S	Tot i redactar, enumera els accidents geogràfics però no explicar que són. No hi ha els elements geogràfics.
Emilio	Regular	Alta	Alta	B+	Tot i fer una descripció exhaustiva del paisatge, no hi ha elements ni accidents geogràfics com a tal.
Violant	Bona	Bona	Regular	B+	Tot i redactar, enumera els accidents geogràfics però no explicar que són. No hi ha els elements geogràfics.
Ian	Bona	Regular	Bona	B+	Tot i redactar, enumera els accidents geogràfics però no explicar que són. No hi ha els elements geogràfics.
Sara	Bona	Bona	Bona	N	Hi ha una bona redacció, tot i això falta explicar els elements del paisatge.
Biel	Bona	Regular	Regular	S+	Hi ha els elements del paisatge tot i que no explicita els tipus a que pertanyen.
Andrea	Bona	Regular	Bona	B+	Tot i redactar, enumera els accidents geogràfics però no explicar que són. No hi ha els elements geogràfics
Alejandro	Regular	Bona	Bona	B+	Tot i redactar, explica més bé el cicle de l'aigua.

Paula	Alta	Alta	Alta	Ex	Molt ben redactat amb tots els continguts explicitats.
Oriol	Regular	Bona	Regular	B	Tot i redactar, enumera els accidents geogràfics però no explicar que són. No hi ha els elements geogràfics.
Joel	Bona	Bona	Bona	N	Hi ha bona redacció, tot i que sembla més bé una història. Falten els elements del paisatge.
Sergio	Regular	Regular	Baix	S	Intenta redactar, però més bé explica un recorregut. Falta explicar els accidents geogràfics i els elements.
Eloi	Regular	Regular	Regular	S	No hi ha explicació ni dels accidents geogràfics ni dels elements del paisatge, hi ha enumeració. És molt escuet.
Ainara	Regular	Bona	Bona	B+	És una història que no hi ha gaire explicació d'accidents geogràfics ni d'elements.
Alba	Regular	Regular	Regular	S	Hi ha enumeració d'accidents geogràfics.
Antonella	Bona	Bona	Bona	N	Hi ha redacció i explicació dels accidents geogràfics.
Laura	Regular	Regular	Regular	S	Hi ha enumeració d'accidents geogràfics.
Alex	Regular	Regular	Baix	S	Intenta redactar, però més bé explica un recorregut. Falta explicar els accidents geogràfics i els elements.

Grau de correcció en les respostes:

- Capacitat per reconèixer els tipus de paisatge així com els accidents geogràfics i els elements biòtics, abiòtics i antròpics que pot contenir.
 - Alta: Ha expressat satisfactòriament el tipus de paisatge i els accidents geogràfics, així com els diferents elements que hi havia.
 - Bona: Ha expressat el tipus de paisatge i algun dels accidents geogràfics que hi havia, però ha reconegut tots els elements del paisatge.
 - Regular: Ha expressat el tipus de paisatge i algun element, però no ha indicat cap accident geogràfic.
 - Baixa: No ha expressat cap dels elements indicats.

Coherència i ordre en les respostes:

- Capacitat per escriure les respostes d'una manera clara i ordenada.
 - Alta: Les respostes són molt clares i ordenades.
 - Bona: Les respostes són clares però poc ordenades.
 - Regular: Les respostes són poc clares i poc ordenades.
 - Baixa: Les respostes estan redactades de manera desordenada i poc clara.

Capacitat d'expressió:

- Capacitat que tenen els infants d'aplicar els conceptes treballats, en aquest cas en la redacció d'un article per a una revista.
 - Alta: Ha sabut explicitar els coneixements que es demanaven en forma d'article per a una revista.
 - Bona: Ha sabut explicitar molts dels coneixements que es demanaven i algunes parts han estat redactades.
 - Regular: Ha sabut explicitar alguns dels coneixements que es demanaven tot i que no hi ha redacció de l'article.
 - Baixa: No ha sabut aplicar els conceptes treballats.

Annex 8: Registre de mostres, *Vila Parietes*.

Registre de mostres: 12/02/2013, Vila Parietes.

Dimensió	Observació
Estratègies del mestre per introduir el tema	Per introduir el tema del paisatge ha fet servir un qüestionari inicial, sense fer cap explicació tret de les tasques que s'han de fer en cada apartat.
Metodologies per exercitar els conceptes treballats	En aquesta activitat no hi ha exercicis de conceptes treballats ja que és la primera sessió i és d'exploració. Però hi ha hagut una posada en comú de les respostes que han escrit.
Tipus d'avaluació	Aquesta activitat és d'avaluació inicial ja que és de coneixements previs, pel tutor, per tal de saber d'on s'ha de partir per començar a construir coneixement.
Comunicació mestre – alumne	Els infants han preguntat constantment i la mestra ha resolt els seus dubtes, sempre i quan fossin d'enteniment del enunciat. Seguidament, per posar en comú els conceptes que havien explicat al document, la mestra ha fet preguntes i els alumnes les han respost.
Inquietuds dels infants per aprendre	Els infants han preguntat constantment què havien de respondre ja que no sabien expressar allò que pensaven.

Registre de mostres: 14/02/2013, Vila Parietes.

Dimensió	Observació
Estratègies del mestre per introduir el tema	La mestra ha fet preguntes per recordar allò treballat el dia passat, i per introduït el nou tema, fa altres preguntes juntament amb el suport d'un paisatge dibuixat en una cartolina DIN-A3.
Metodologies per exercitar els conceptes treballats	Buscar definicions en diferents recursos (Llibres i diccionaris) sobre les diferents parts que pot tenir un paisatge i després han de col·locar el nom de la part en qüestió sobre la cartolina, la qual tenen els diferents grups, cadascú diferent.
Tipus d'avaluació	L'avaluació és formativa, tenint en compte la comprensió dels conceptes, amb la finalitat de modificar i concretar la unitat en les properes sessions.
Comunicació mestre – alumne	Durant tota la sessió hi ha hagut comunicació mestra - alumne tenint com a mitjà les preguntes per tal de construir així coneixement.
Inquietuds dels infants per aprendre	Els infants, en aquesta activitat, han estat molt actius i participant molt a l'hora de buscar les diferents definicions en els diferents suports, a més a més de fer diferents preguntes en relació als conceptes propis de Ciències Socials.

Registre de mostres: 19/02/2013, Vila Parietes.

Dimensió	Observació
Estratègies del mestre per introduir el tema	La mestra, per tal d'introduir coneixement, primerament ha volgut recordar allò que van fer els infants el dia passat, posant de manifest els coneixements previs.
Metodologies per exercitar els conceptes treballats	A partir de la tècnica del rellotge, s'han desfet els equips de treball que hi havia i s'han format de nous, on hi havia en cada grup, un membre expert en cadascun dels temes que s'havien tractat amb anterioritat. D'aquesta manera es podrien transmetre els coneixements d'alumne a alumne.
Tipus d'avaluació	Aquesta sessió s'avalua a partir d'una pauta d'observació, amb uns ítems marcats segons els objectius prefixats per a la sessió en concret. És una avaluació formativa, on s'adapten les activitats als saber dels infants.
Comunicació mestre – alumne	Els alumnes treballen per equips, mentrestant, la mestra, passa pels diferents grups per tal de donar suport, resoldre els diferents dubtes, i guiar a l'alumnat en el seu aprenentatge.
Inquietuds dels infants per aprendre	Els infants tenen inquietuds per aprendre ja que sovint participen en els debats i expliquen aquelles idees que tenen sobre els diferents conceptes preguntats.

Registre de mostres: 21/02/2013, Vila Parietes.

Dimensió	Observació
Estratègies del mestre per introduir el tema	No s'ha introduït nou temari sinó que s'ha fet un repàs d'allò treballat el dia passat. Per fer-ho han fet un debat on ells mateixos han definit els diferents accidents geogràfics, responent a les preguntes de la mestra.
Metodologies per exercitar els conceptes treballats	Per tal d'exercitar allò treballat han fet, entre tots, un esquema a la pissarra, a més a més d'utilitzar un mapa europeu com a suport.
Tipus d'avaluació	Aquesta sessió s'avalua a partir d'una pauta d'observació, amb uns ítems marcats segons els objectius prefixats per a la sessió en concret. És una avaluació formativa, on s'adapten les activitats als saber dels infants.
Comunicació mestre – alumne	Per tal de poder fer el resum, la mestra ha fet preguntes per a que els infants es guessin i així definissin correctament els diferents accidents geogràfics. La comunicació és total entre mestra i alumne, deixant sempre oberta la porta al diàleg.
Inquietuds dels infants per aprendre	A partir del mapa europeu els infants han tingut una actitud molt favorable per aprendre i han fet moltes preguntes al respecte.

Registre de mostres: 26/02/2013, Vila Parietes.

Dimensió	Observació
Estratègies del mestre per introduir el tema	L'estratègia que ha utilitzat la mestra per introduir el nou tema ha estat a partir de les preguntes. A partir d'elles els infants han anat construint la definició dels nous conceptes (antròpic, biòtic i abiòtic).
Metodologies per exercitar els conceptes treballats	Per tal d'exercitar els nous conceptes els infants han fet una activitat tenint com a suport un recurs TIC. Fotografies de la pàgina web de Yann Arthus Bertrand.
Tipus d'avaluació	Aquesta sessió s'avalua a partir d'una pauta d'observació, amb uns ítems marcats segons els objectius prefixats per a la sessió en concret. És una avaluació formativa, on s'adapten les activitats als saber dels infants.
Comunicació mestre – alumne	La comunicació és constant entre mestra i alumnes ja que la construcció de coneixement és conjunta.
Inquietuds dels infants per aprendre	Els infants participen per tal de construir les definicions dels diferents conceptes, a més a més de fer moltes preguntes referents a les fotografies dels paisatges.

Registre de mostres: 5/03/2013, Vila Parietes.

Dimensió	Observació
Estratègies del mestre per introduir el tema	Per tal d'introduir la pel·lícula, anuncia el nom de la mateixa i els planteja una pregunta per tal que després de la reproducció la responguin.
Metodologies per exercitar els conceptes treballats	Per exercitar els conceptes treballats en la unitat del Paisatge, han vist la pel·lícula HOME, on han pogut observar diferents paisatges de tot el món, des d'una perspectiva diferent.
Tipus d'avaluació	Aquesta sessió s'avalua a partir d'una pauta d'observació, amb uns ítems marcats segons els objectius prefixats per a la sessió en concret. És una avaluació formativa, on s'adapten les activitats als saber dels infants.
Comunicació mestre – alumne	En aquesta sessió la comunicació ha estat present tot i que al final de la sessió, quan ha acabat la reproducció, s'ha produït un debat, al voltant del nom de la pel·lícula i del missatge que vol transmetre.
Inquietuds dels infants per aprendre	Els infants, mentre es reproduïa el film, anaven fent moltes preguntes al voltant dels paisatges que sortien, de la realitat de les imatges, etc.

Registre de mostres: 13/03/2013, Vila Parietes.

Dimensió	Observació
Estratègies del mestre per introduir el tema	En aquesta sessió no s'ha introduït tema nou, per això han fet un full d'estudi entre tots, a la pissarra. A partir de preguntes s'ha guiat el repàs.
Metodologies per exercitar els conceptes treballats	Per exercitar els continguts treballats en les sessions anteriors, s'ha fet un full d'estudi, on s'han recollit els conceptes més importants, així com fotografies que recordessin paisatges de la pel·lícula vista.
Tipus d'avaluació	Aquesta sessió s'avalua a partir d'una pauta d'observació, amb uns ítems marcats segons els objectius prefixats per a la sessió en concret. És una avaluació formativa, on s'adapten les activitats als saber dels infants.
Comunicació mestre – alumne	Per tal de poder fer el resum, la mestra ha fet preguntes per a que els infants es guessin i així definissin correctament els diferents termes. La comunicació és total entre mestra i alumne, deixant sempre oberta la porta al diàleg.
Inquietuds dels infants per aprendre	Els infants participen constantment per tal de dir la seva sobre els diferents conceptes. Sempre intenten definir els termes amb les seves paraules, fet que transmet inquietud per aprendre, i aprenentatge significatiu.

Registre de mostres: 14/03/2013, Vila Parietes.

Dimensió	Observació
Estratègies del mestre per introduir el tema	En aquesta sessió no hi ha hagut introducció de nous conceptes ja que han fet un control sobre el tema del Paisatge.
Metodologies per exercitar els conceptes treballats	En aquesta sessió, la manera d'exercitar els continguts treballats ha estat a partir del control.
Tipus d'avaluació	Aquesta sessió s'avalua a partir d'una pauta d'observació, amb uns ítems marcats segons els objectius prefixats per a la sessió en concret. És una avaluació formativa, on s'adapten les activitats als saber dels infants. També és sumativa ja que totes les activitats compten de la mateixa manera, fins i tot el present control. Es pretén valorar la progressió dels infants.
Comunicació mestre – alumne	En aquesta sessió no hi ha hagut gaire comunicació entre mestra-alumne ja que era un control. Tot i això la mestra sempre s'ha mostrat de suport pels possibles dubtes que els hi podien sorgir.
Inquietuds dels infants per aprendre	Els infants, en aquesta sessió, han presentat inquietuds o inseguretats a l'hora d'escriure. Necessiten l'aprovació de la mestra constantment.

Registre de mostres: 18/03/2013, Vila Parietes.

Dimensió	Observació
Estratègies del mestre per introduir el tema	Per tal d'introduir el nou tema, la mestra ha mostrat fotografies antigues, extretes de l'arxiu, sobre el municipi, i les han relacionat amb les actuals. Seguidament han sortit al carrer per observar la realitat que els envolta.
Metodologies per exercitar els conceptes treballats	Per exercitar allò treballat han sortit pels voltants del centre per tal d'observar els elements transformats i els elements que es mantenen amb el temps. A més a més de representar la realitat en una cartolina, a partir del dibuix.
Tipus d'avaluació	Aquesta sessió s'avalua a partir d'una pauta d'observació, amb uns ítems marcats segons els objectius prefixats per a la sessió en concret. És una avaluació formativa, on s'adapten les activitats als saber dels infants. També és sumativa ja que totes les activitats compten de la mateixa manera. Es pretén valorar la progressió dels infants.
Comunicació mestre – alumne	La comunicació ha estat en tot moment entre mestra-alumnes, a partir de preguntes i respostes mútues.
Inquietuds dels infants per aprendre	Els infants es sentien còmodes treballant el tema i han mostrat molt interès per aprendre ja que és un tema proper a ells, el seu municipi. Per això han fet preguntes constantment.

Registre de mostres: 19/03/2013, Vila Parietes.

Dimensió	Observació
Estratègies del mestre per introduir el tema	En aquesta sessió no s'ha introduir contingut nou.
Metodologies per exercitar els conceptes treballats	Per exercitar el concepte de paisatge transformat, han dibuixat en un paper vegetal, sobre el dibuix del paisatge, de la classe anterior, com s'imaginaven que era el mateix indret fa anys.
Tipus d'avaluació	Aquesta sessió s'avalua a partir d'una pauta d'observació, amb uns ítems marcats segons els objectius prefixats per a la sessió en concret. És una avaluació formativa, on s'adapten les activitats als saber dels infants. També és sumativa ja que totes les activitats compten de la mateixa manera. Es pretén valorar la progressió dels infants.
Comunicació mestre – alumne	La comunicació ha estat en tot moment entre mestra-alumnes, a partir de preguntes i respostes mútues.
Inquietuds dels infants per aprendre	Els infants es sentien còmodes treballant el tema i han mostrat molt interès per aprendre ja que és un tema proper a ells, el seu municipi. Per això han fet preguntes constantment.

Annex 9: Activitats *Vila Parietes*.

1. **Qüestionari inicial, què sabeu dels paisatges?**

- Què és el paisatge?

- De les següents imatges digues quines ho són i quines no, i perquè:



- Hi ha diferents tipus de paisatges? Quins?

- Quins elements hi pot haver en un paisatge?

- On heu nascut? D'on és la vostra família? Com són els paisatges?

- Ara ens imaginem que som periodistes i que hem de fer un article per una revista sobre algun paisatge. Digueu de quin paisatge parlaries, per què i com el descriuries.

2. Els diferents paisatges que hi ha al nostre entorn:

PAISATGE DE COSTA:

- Què és un paisatge de costa?

- Quines són les diferents parts que hi ha?

- Coneixeu algun indret on hagueu estat que sigui de paisatge de costa?

PAISATGE DE PLANA:

- Què és un paisatge de plana?

- Quines són les diferents parts que hi ha?

- Coneixeu algun indret on hagueu estat que sigui de paisatge de plana?

3. El món des d'una perspectiva diferent:

Imatge 1 (Cap de Creus):

- Què observeu a la fotografia?
- Qui tipus de paisatge és?
- Quins accidents geogràfics observeu?
- Quins elements abiòtics, biòtics i antròpics observeu?

Imatge 2 (Montserrat):

- Què observeu a la fotografia?
- Qui tipus de paisatge és?
- Quins accidents geogràfics observeu?
- Quins elements abiòtics, biòtics i antròpics observeu?

Imatge 3 (Barcelona):

- Què observeu a la fotografia?
- Qui tipus de paisatge és?
- Quins accidents geogràfics observeu?
- Quins elements abiòtics, biòtics i antròpics observeu?

Imatge 4 (Monstseny):

- Què observeu a la fotografia?
- Qui tipus de paisatge és?
- Quins accidents geogràfics observeu?
- Quins elements abiòtics, biòtics i antròpics observeu?

Imatge 5 (Camps):

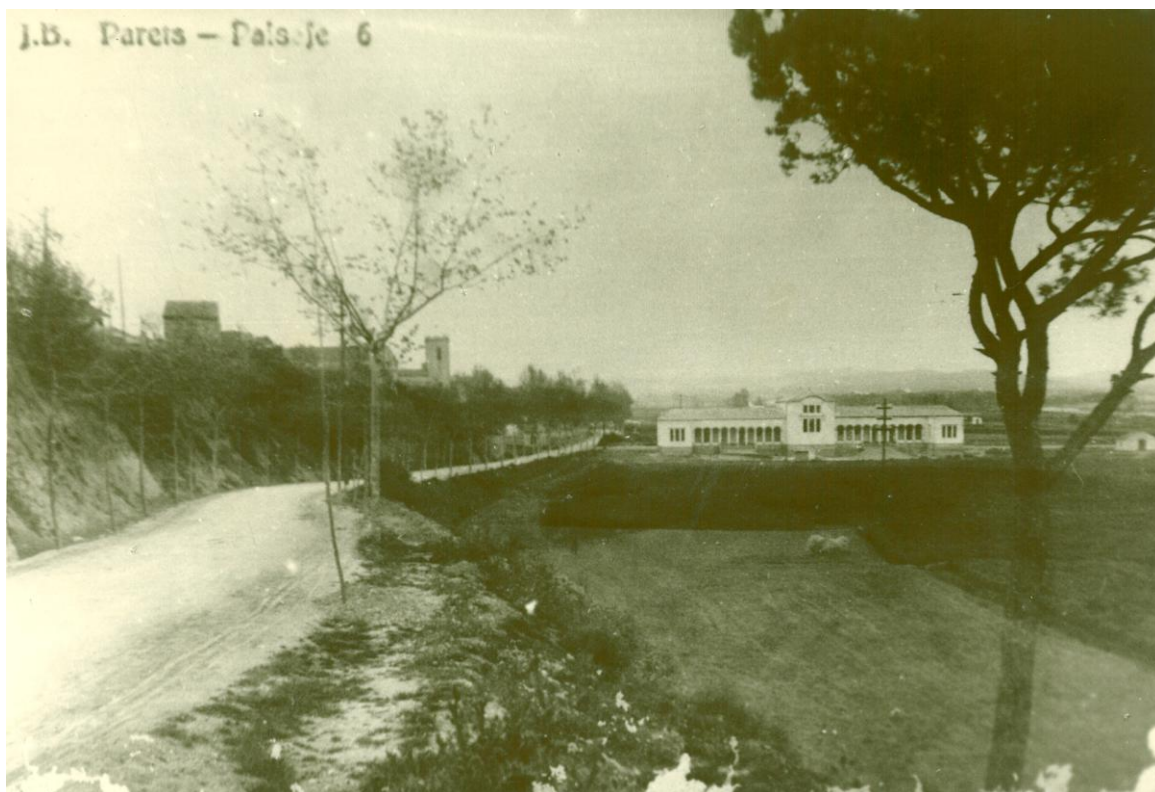
- Què observeu a la fotografia?
- Qui tipus de paisatge és?
- Quins accidents geogràfics observeu?
- Quins elements abiòtics, biòtics i antròpics observeu?

4. HOME

Sou periodistes, esteu fent un treball d'investigació. Ara és el moment de documentar-vos i d'aprendre més sobre el tema dels paisatges.

Fixa't bé en cadascuna de les seqüències de la pel·lícula *Home* i redacta un article triant una imatge, descrivint-la i explicant perquè l'ha has triat.

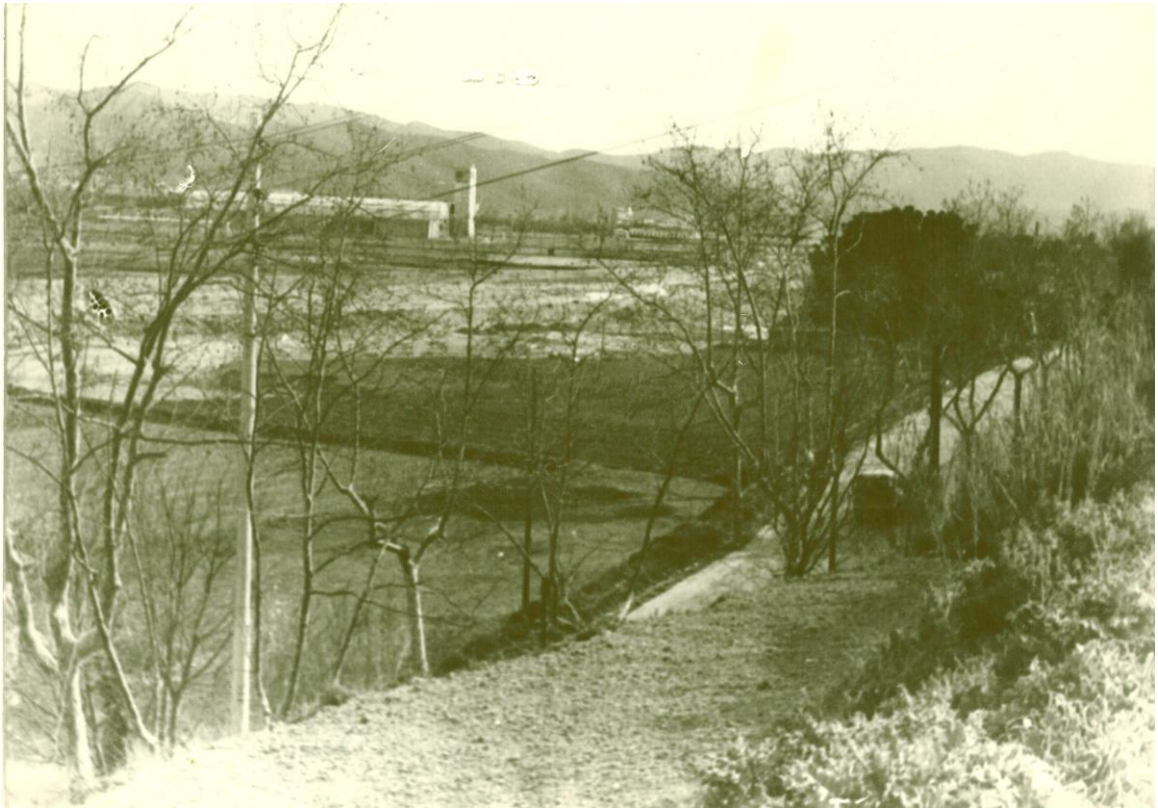
Annex 10: Fotografies Parets del Vallès (Arxiu)



Font: Arxiu. Escola Lluís Piquer.



Font: Arxiu. Avinguda de Catalunya



Font: Arxiu. Autovia C-17, vista des de Paret del Vallès.

Annex 10: Fotografies Pareds del Vallès (Actualitat)



Font: Jéssica Pérez Mata. Escola Lluís Piquer.



Font: Jéssica Pérez Mata. Avinguda de Catalunya



Font: Jéssica Pérez Mata. Autovia C-17 i pavelló esportiu.

Annex 12: Avaluació Vila Parietes.

Sessió 1: Què sabeu dels paisatges?

NOM	Esforç per respondre les qüestions	Participació en la posada en comú	Actitud	Final	Observacions
Paula	S'ha esforçat	Ha participat	Bona	N	Participa molt
Arnau C.	No s'ha esforçat	No ha participat	No s'implica	I	Parla constantment i juga molt
Ruben	No s'ha esforçat	No ha participat	No s'implica	I	Es distreu molt
Elba	S'ha esforçat	Ha participat	Bona	N	Participa molt
Ana	S'ha esforçat	Ha participat	Bona	N	S'esforça en respondre correctament
Joel	S'ha esforçat	No ha participat	Bona	B	És molt sensible i té disputes amb els companys.
Abderrahman	S'ha esforçat	No ha participat	Bona envers la matèria	S	No domina la llengua i té dificultats
Frank	No s'esforça	Participa però sense respecte pels altres	Dolenta	S	Es baralla constantment
Iria	S'ha esforçat	Ha participat	Bona	N	Participa molt en els debats
Samuel	S'ha esforçat	No ha participat	Dolenta	B	Parla molt
Tiffany	S'ha esforçat	Ha participat	Bona	B+	Parla molt
Jaime	No s'esforça	Participa però sense esperar el seu torn	Dolenta	S	Fa el que vol a la classe

Aleix	No s'ha esforçat	No ha participat	Dolenta	S	Parla molt
Marc M	No s'ha esforçat	No ha participat	Dolenta	S	Parla molt
Marc P	No s'ha esforçat	No ha participat	Dolenta	I	No ha entregat la tasca
Xavier P	No s'esforça, reclama ajuda constant	No ha participat	Dolenta	S	Es distreu amb facilitat
Iker	No s'ha esforçat	No ha participat	Dolenta	I	No ha entregat la tasca
Alex	S'ha esforçat	No ha participat	Bona envers la matèria	B	Té disputes constants
Arnau P	Es podria esforçar més	Ha participat	Bona envers la matèria	B	Parla i es distreu constantment
Laia	S'ha esforçat	Ha participat	Bona	B	Reclama ajuda constantment
Jofre	No s'ha esforçat, tret del dibuix final	No ha participat	Dolenta	S	No està atent a part d'aixecar-se constantment.
Nàstia	No s'esforça	No ha participat	Bona	S	Té bona actitud tot i que no s'expressa en el qüestionari
Marc S.	S'ha esforçat	Ha participat	Dolenta	B	Parla molt i es distreu amb facilitat
Gerard	No s'ha esforçat	Ha participat	Bona	B	Podria fer molt més
Alida	S'ha esforçat	Ha participat	Bona	E	Fa aportacions molt interessants

Sessió 2: Els diferents paisatges que hi ha al nostre entorn

NOM	Comprensió ó continguts	Explicació dels continguts als companys	Participació	Final	Observació
Paula	Alta	Bona	Activa	Ex	Ha participat molt tot i que el grup no ajudava
Arnau C.	Alta	Bona	Baixa	B	Podria fer molt més, parla molt
Ruben	Baixa	Dolenta	Baixa	S	Es distreu molt
Elba	Alta	Bona	Activa	Ex	Participa molt
Ana	Alta	Bona	Activa	N	Guia molt el grup
Joel	Bona	Bona	Activa	B	Té disputes amb els companys
Abderrahman	Baixa	Dolenta	Activa	B	S'ha esforçat molt
Frank	Regular	Dolenta	Activa però sense respecte	S	L'actitud fa que no pugui estar atent a la sessió
Iria	Alta	Bona	Activa	N	Podria haver fet encara més
Samuel	Alta	Dolenta	Baixa	B	No comparteix amb els companys
Tiffany	Bona	Bona	Activa	B	Parla molt
Jaime	Regular	Dolenta	Baixa	S	Es distreu molt
Aleix	Bona	Baixa	Baixa	B	El grup fa molt
Marc M	Bona	Dolenta	Activa	B	Es distreu molt
Marc P	Baixa	Dolenta	Activa tot i que es recolza	S	El grup ha fet molt

Xavier P	Baixa	Dolenta	Baixa	S	Podria fer molt més
Iker	Baixa	Dolenta	Activa	B	El grup l'ajuda molt
Alex	Regular	No va assistir	Baixa	B	Va faltar la primera sessió però s'ha esforçat
Arnau P	Regular	Dolenta	En el grup activa	S	Podria fer molt més
Laia	Regular	Dolenta	En el grup activa	S	No s'ha posat d'acord
Jofre	Regular	Dolenta	Activa	S	Marxa constantment del tema
Nàstia	Bona	Bona	Activa	B	Es baralla molt
Marc S.	Bona	Dolenta	Baixa	S	Juga constantment
Gerard	Alta	Bona	Baixa	B	Podria fer molt més
Alida	Alta	Bona	Activa	Ex	S'esforça molt

Comprensió dels continguts:

- Nivell de comprensió dels diferents continguts treballats (Tipus de paisatges i accidents geogràfics.)
 - o Alta: Ha adquirit satisfactòriament els conceptes referents al tipus de paisatge i als accidents geogràfics.
 - o Bona: Ha adquirit els conceptes referents al tipus de paisatge i els accidents geogràfics que hi ha.
 - o Regular: Ha adquirit els conceptes referents al tipus de paisatge i entén alguns dels accidents geogràfics que hi ha.
 - o Baixa: No acaba d'entendre els diferents tipus de paisatges ni els diferents accidents geogràfics que hi poden haver.

Sessió 3: El món des d'una perspectiva diferent

NOM	Comprensió dels termes	Participació	Final	Observacions
Paula	Alta	Activa	Ex	Treballa molt bé
Arnau C.	Bona	Baixa	B	Podria fer més
Ruben	Baixa	Baixa	I	
Elba	Alta	Activa	Ex	Treballa molt bé
Ana	Bona	Activa	B+	Falta acabar la feina
Joel	Bona	Activa	B+	Falta acabar la feina
Abderrahman	Bona	Baixa	N	Ha treballat molt
Frank	Bona	Activa	B	Falta atenció a la classe
Iria	Alta	Activa	Ex	Ha fet molt bé la feina!
Samuel	Bona	Baixa	B	Falta de participació a l'aula
Tiffany	Bona	Activa	B+	Falta acabar la feina
Jaime	Bona	Activa	S	No ha entregat la tasca
Aleix	Bona	Baixa	B	Podria fer encara més
Marc M	Bona	Baixa	B	Podria fer encara més
Marc P	Bona	Baixa	S	Falta acabar la feina
Xavier	Baixa	Baixa	S	Falta acabar la feina
Iker	Baixa	Baixa	S	No ha entregat la tasca
Alex	Bona	Baixa	B	Falta acabar la feina
Arnau P	Bona	Activa	B+	No ha treballat els deures
Laia	Baixa	Activa	S	No ha entregat els deures
Jofre	Baixa	Activa	B	Ha fet correctament la feina
Nàstia	Bona	Baixa	B+	Ha fet molt bé la feina
Marc S.	Alta	Activa	Ex	Ha fet molt bé la feina
Gerard	Alta	Baixa	B	No ha treballat els deures
Alida	Alta	Activa	N	Podria haver treballat més la tasca individual

Comprensió dels termes:

- Comprensió dels elements treballats (Concepte de paisatge, accidents geogràfics i elements abiòtics, biòtics i antròpics).
 - Alta: Entén de manera satisfactòria els conceptes treballats.
 - Bona: Entén gairebé tots els conceptes treballats.
 - Regular: Entén els conceptes tot i que amb alguna dificultat.
 - Baixa: No acaba d'entendre els conceptes de paisatge, d'accident geogràfic i té dificultats en la comprensió d'elements biòtics, abiòtics i antròpics.

Sessió 4: Parets del Vallès, abans i ara.

NOM	Capacitat de representació	Expressió d'hipòtesis	Actitud	Final	Observacions
Paula	Alta	Alta	Molts bona	Ex	Ha fet una molt bona representació
Arnau C.	Baixa	Baixa	Dolenta	S	És molt poc realista
Ruben	Baixa	Bona	Bona	B	Ha fet prou bé la representació hipotètica
Elba	Alta	Bona	Bona	N+	Hi ha molta felicitat en el dibuix
Ana	Alta	Alta	Molt bona	Ex	Ha fet una representació espectacular
Joel	Alta	Falta assist	Bona	N	Va representar molt bé la realitat
Abderrahman	Bona	Baixa	Bona	B	No ha fet cap hipòtesis del passat
Frank	Baixa	Bona	Bona	B	Hi ha molta agressivitat en l'expressió. (Destrucció de l'escola)
Iria	Alta	Alta	Bona	N+	Hi ha molt realisme en l'expressió
Samuel	Bona	Baixa	Bona	B	No ha fet cap hipòtesis del passat
Tiffany	Bona	Bona	Bona	N	Ha millorat molt en la hipòtesis del passat
Jaime	Baixa	Baixa	Bona	S	Hi ha molta agressivitat i irrealitat en la representació
Aleix	Bona	Bona	Bona	N	ha fet una bona hipòtesis del passat
Marc M	Regular	Bona	Bona	N	Té molt present el pas de l'home per la natura

Marc P	Bona	Bona	Bona	N	Es queda massa amb els detalls
Xavier P	Bona	Bona	Regular	N	Es distreu molt, ha fet una bona hipòtesis del passat
Iker	Baixa	Bona	Regular	B	Ha fet una bona hipòtesis tot i això no ha dibuixat bé la realitat
Alex	Bona	Bona	Bona	B	Hi ha molt realisme
Arnau	Bona	Alta	Bona	N+	Es queda molt amb els detalls
Laia	Bona	Bona	Bona	N	Ho ha fet molt bé
Jofre	Bona	Bona	Bona	N	Hi ha molt animisme en la representació (molts dibuixos animats)
Nàstia	Alta	Alta	Bona	Ex	Ha estat molt original i precisa en la hipòtesis
Marc S.	Bona	Alta	Bona	N	Té fixació pels dibuixos
Gerard	Alta	Alta	Bona	Ex	Hi ha molt realisme
Alida	Alta	Regular	Molt bona	N	Podria millorar la hipòtesi ja que gairebé ha dibuixat el mateix

Capacitat de representació:

- Capacitat que tenen els alumnes de representar la realitat que els envolta.
 - Alta: Ha representat la realitat satisfactòriament, amb les línies generals del paisatge i a més a més amb molts detalls.
 - Bona: Ha representat la realitat de manera correcta.
 - Regular: Representa allò que veu tot i que amb molt poc realisme.
 - Baixa: Té moltes dificultats per representar la realitat.

Expressió d'hipòtesis:

- Capacitat que tenen els alumnes per expressar la realitat que hi havia en temps passats.
 - Alta: Ha fet una hipòtesi del passat original i realista.
 - Bona: La hipòtesi no té realisme o és la mateixa a les fotografies.
 - Regular: Ha representat el mateix que hi ha en l'actualitat.
 - Baixa: No ha fet cap hipòtesis sobre el passat.

Sessió 5: HOME

NOM	Capacitat d'explicació i raonament	Atenció vers la pel·lícula	Actitud	Final	Observacions
Paula	Bona	Alta	Bona	N	No li agradava però va estar atenta
Arnau C.	X	Alta	Dolenta	S	El canvi de lloc el va afavorir
Ruben	X	Dolenta	Dolenta	I	Parla constant amb els companys
Elba	Bona	Alta	Dolenta	B	S'avorria però finalment va participar en el debat final
Ana	X	Baixa	Dolenta	S	Va parlat molt
Joel	X	Alta	Bona	N	Estava molt atent
Abderrahman	X	Alta	Bona	B	Va estar molt atent
Frank	X	Baixa	Dolenta	I	Va parlar molt
Iria	No va assistir	No va assistir	No va assistir	No va assistir	No va assistir
Samuel	X	Alta	Bona	B	Es va distreure en diversos moments
Tiffany	X	Baixa	Dolenta	S	Parlava constantment
Jaime	Regular	Bona	Dolenta	S	Va faltar el respecte d'un company
Aleix	X	Alta	Bona	B	Estava atent
Marc M	X	Alta	Bona	B	Estava atent
Marc P	X	Alta	Bona	B	De vegades parlava amb els companys
Xavier P	X	Alta	Bona	B	Es va distreure en diversos moments
Iker	X	Regular	Bona	B	Es va distreure en

					diversos moments
Alex	Bona	Alta	Bona	B	Es va distreure però tenia dubtes interessants
Arnau P	X	Alta	Bona	B	Parlava sovint
Laia	Baixa	Baixa	Dolenta	S	Va parlar molt i va participar.
Jofre	Regular	Alta	Bona	N	Bon canvi d'actitud i bona participació
Nàstia	X	Baixa	Dolenta	S	Parlava constant
Marc S.	Bona	Bona	Bona	B	Parlava sovint però va tenir una bona intervenció
Gerard	Bona	Bona	Bona	N	Va estar atent i va intervenir correctament
Alida	Bona	Alta	Bona	Ex	Va estar atenta en tot moment i va intervenir

Capacitat d'explicació i raonament:

- Capacitat que tenen els infants per entendre el significat de la pel·lícula, així com el perquè del nom de la mateixa.
 - Bona: Ha explicat correctament el significat de la pel·lícula, així com el perquè del nom de la mateixa.
 - Regular: Ha entès algunes parts de la pel·lícula o s'aproxima al perquè del nom de la pel·lícula.
 - X: No ha participat.

Sessió 6: Avaluem el paisatge

NOM	Grau de correcció en les respostes	Coherència i ordre en les respostes	Capacitat d'expressió	Final	Observacions
Paula	Alta	Alta	Alta	Ex+	Ha fet un molt bon control!
Arnau C.	Bona	Bona	Bona	B	Ha fet una bona descripció però ha faltat estudi en els elements abiòtics, biòtics i antròpics.
Ruben	Baixa	Baixa	Baixa	I	No ha fet res durant el control
Elba	Alta	Alta	Alta	N+	Ha fet un bon control
Ana	Alta	Alta	Molt bona	N+	Ha fet molt bé el control
Joel	Bona	Baixa	Baixa	S+	És molt esquemàtic i hi ha una mica de desordre en les respostes
Abderrahman	Bona	Baixa	Baixa	B	Tot i les dificultats que té en la llengua ho ha fet molt bé
Frank	Bona	Bona	Alta	B+	Ha fet una bona descripció del paisatge però ha faltat la descripció dels elements clau
Iria	Alta	Bona	Bona	N	Es transmet un bon nivell d'estudi.
Samuel	Bona	Bona	Baixa	B+	Ha faltat l'explicació dels elements antròpics i una més bona expressió.
Tiffany	Baixa	Bona	Baixa	S+	Ha faltat una mica d'estudi.
Jaime					
Aleix	Bona	Bona	Baixa	N	És molt esquemàtic, no hi ha descripció.

Marc M	Baixa	Baixa	Baixa	S+	És molt esquemàtic
Marc P	Alta	Bona	Baixa	N+	Podria millorar l'expressió
Xavier P	Alta	Bona	Baixa	N+	S'expressa d'una manera molt esquemàtica
Iker	Baixa	Bona	Baixa	S+	És molt esquemàtic i han faltat els accidents geogràfics. Bona comprensió dels diferents elements del paisatge
Alex	Alta	Bona	Baixa	N+	Ha fet el control molt bé tot i que és esquemàtic
Arnau P	Bona	Bona	Bona	B	Ha faltat una mica d'estudi en el concepte d'accidents geogràfics
Laia	Baixa	Baixa	Baixa	S	Ha faltat l'explicació dels accidents geogràfics.
Jofre	Bona	Baixa	Baixa	B+	És molt esquemàtic tot i que conceptualment ha entès els diferents termes treballats
Nàstia	Alta	Bona	Baixa	N+	Ha estat molt esquemàtica
Marc S.	Alta	Bona	Baixa	B+	És molt esquemàtic
Gerard	Alta	Bona	S'expressa molt bé	N	Té inseguretats a l'hora d'escriure
Alida	Baixa	Bona	S'expressa molt bé	B+	Té molta capacitat, tot i això s'ha deixat molts aspectes per descriure del paisatge.

Grau de correcció en les respostes:

- Capacitat per reconèixer els tipus de paisatge així com els accidents geogràfics i els elements biòtics, abiòtics i antròpics que pot contenir.
 - o Alta: Ha expressat satisfactòriament el tipus de paisatge i els accidents geogràfics, així com els diferents elements que hi havia.

- Bona: Ha expressat el tipus de paisatge i algun dels accidents geogràfics que hi havia, però ha reconegut tots els elements dels paisatge.
- Regular: Ha expressat el tipus de paisatge i algun element, però no ha indicat cap accident geogràfic.
- Baixa: No ha expressat cap dels elements indicats.

Coherència i ordre en les respostes:

- Capacitat per escriure les respostes d'una manera clara i ordenada.
 - Alta: Les respostes són molt clares i ordenades.
 - Bona: Les respostes són clares però poc ordenades.
 - Regular: Les respostes són poc clares i poc ordenades.
 - Baixa: Les respostes estan redactades de manera desordenada i poc clara.

Capacitat d'expressió:

- Capacitat que tenen els infants d'aplicar els conceptes treballats, en aquest cas en la redacció d'un article per a una revista.
 - Alta: Ha sabut explicitar els coneixements que es demanaven en forma d'article per a una revista.
 - Bona: Ha sabut explicitar molts dels coneixements que es demanaven i algunes parts han estat redactades.
 - Regular: Ha sabut explicitar alguns dels coneixements que es demanaven tot i que no hi ha redacció de l'article.
 - Baixa: No ha sabut aplicar els conceptes treballats.

Avaluació final

NOM	Act 1	Act 2	Act 3	Act 4	Act 5	Act 6	Final	Observació
Paula	N	Ex	Ex	Ex	N	Ex+	Ex	Ha treballat molt bé i ha entès a la perfecció els continguts treballats.
Arnau C.	I	B	B	S	S	B	B	Comprèn els conceptes però cal millorar actitud.
Rubén	I	S	I	B	I	I	INS	Cal millorar, estar més atent a les classes per poder ampliar els coneixements.
Elba	N	Ex	Ex	N+	B	N+	Ex	Ha treballat molt bé i ha entès a la perfecció els continguts treballats.
Ana	N	N	B+	Ex	S	N+	N	Té una predisposició favorable i una bona comprensió dels conceptes. L'actitud es podria millorar en algunes sessions.
Joel	B	B	B+	N	N	S+	B	Comprèn els conceptes i té una participació activa.
Abderrahman	S	B	N	B	B	B	B	Tot i tenir dificultats amb la llengua s'ha esforçat i ho ha fet molt bé!

Frank	S	S	B	B	I	B+	B	Comprèn de manera notable els contingut però l'actitud és molt negativa
Iria	N	N	Ex	N+	X	N	N	Té una predisposició favorable i una bona comprensió dels conceptes.
Samuel	B	B	B	B	B	B+	B	Té una molt bona comprensió dels continguts treballats, tot i això podria millorar el treball en equip.
Tiffany	B+	B	B+	N	S	S+	B	Comprèn els continguts tot i que amb algunes dificultats, resultat de les distraccions.
Jaime	S	S	S	S	S	I	S	Té capacitat per entendre tots els conceptes treballats però l'actitud dificulta aquest aprenentatge.
Aleix	S	B	B	N	B	N	B+	Comprèn els conceptes, per tant podria participar més.
Marc M	S	B	B	N	B	S+	B	Comprèn els conceptes però es distreu amb facilitat

Marc P	I	S	S	N	B	N+	N	Ha progressat favorablement en la comprensió dels conceptes. Hauria de millorar l'organització
Xavier P	S	S	S	N	B	N+	N	Ha progressat molt tot i això reclama constantment l'ajuda de l'adult. Necessita més autonomia.
Iker	I	B	S	B	B	S+	B	Té dificultats en la comprensió dels continguts i falta entregar diverses tasques, tot i això participa en el grup.
Alex	B	B	B	B	B	N+	N	Té una bona comprensió dels continguts, ha fet molt bé el control!
Arnau P	B	S	B+	N+	B	B	B	Comprèn correctament els continguts tot i això hauria de parar més atenció.
Laia	B	S	S	N	S	S	S	Té dificultats en la comprensió dels continguts. Té una participació activa.

Jofre	S	S	B	N	N	B+	B+	Comprèn els conceptes però hauria de parar més atenció.
Nàstia	S	B	B+	Ex	S	N+	N	Té una bona comprensió dels continguts, però durant les sessions podria haver fet molt més.
Marc S.	B	S	Ex	N	B	B+	N	Ha tingut una progressió favorable en la comprensió i implicació de l'assignatura.
Gerard	B	B	B	Ex	N	N	N	Comprèn els continguts i en general treballa bé, tot i això podria fer molt més.
Alida	E	Ex	N	N	Ex	B+	N+	Ha treballat molt bé i ha participat molt durant les sessions. La comprensió dels continguts ha estat notable, per això, podria haver fet més al control.

Annex 13: Llistat de Control, *Les Llisses*.

Llistat de control: 10/01/2013, *Les Llisses*.

Dimensions	Si	No
Utilitzen llibre de text a l'àrea de ciències socials?	X	
Utilitzen algun tipus de suport a l'àrea de ciències socials?		X
Les estratègies que utilitza el/la mestre/a per introduir nous temes són dinàmiques?		X
Les estratègies que utilitza el/la mestre/a parteixen dels interessos dels infants?		X
Les estratègies que utilitza el/la mestre/a parteixen dels coneixements intuïtius dels infants?		X
El/la mestre/a utilitza les TIC per ensenyar ciències socials?		X
Les metodologies emprades d'ensenyament i aprenentatge són sempre les mateixes?	X	
Hi ha interdisciplinarietat en els continguts treballats?		X
Per exercitar allò après fan exercicis al llibre de text?	X	
Fan sortides per introduir nous coneixements?		X
Fan sortides per ampliar els conceptes treballats a l'aula?		X
Fan servir equips de treball per descobrir nous coneixements?		X
La classe està distribuïda per a que aprenguin de manera cooperativa?		X
La classe està distribuïda per a que només escoltin les explicacions del/la mestre/a?	X	
Hi ha murals, fotografies, dibuixos, etc, a l'aula que recordin els conceptes treballats?		X
Realitzen esquemes o mapes conceptuals per ordenar les idees treballades?	X	
Si realitzen esquemes o mapes conceptuals, són construïts per la mestra?	X	
Si realitzen esquemes o mapes conceptuals, són construïts pels infants?		X

Hi ha avaluació formativa?		X
Hi ha avaluació sumativa?		X
Hi ha avaluació final?	X	
Els infants s'autoavaluen?		X
Els infants pregunten dubtes al mestre?		X
Els infants proposen activitats per fer a l'aula?		X
Els infants tenen inquietuds per aprendre?		X
El/la mestre/a té estratègies per comprovar que els infants entenen els conceptes treballats a mesura que transcorre la unitat?		X

Llistat de control: 14/01/2013, Les Llisses.

Dimensions	Si	No
Utilitzen llibre de text a l'àrea de ciències socials?	X	
Utilitzen algun tipus de suport a l'àrea de ciències socials?	X	
Les estratègies que utilitza el/la mestre/a per introduir nous temes són dinàmiques?		X
Les estratègies que utilitza el/la mestre/a parteixen dels interessos dels infants?		X
Les estratègies que utilitza el/la mestre/a parteixen dels coneixements intuïtius dels infants?		X
El/la mestre/a utilitza les TIC per ensenyar ciències socials?		X
Les metodologies emprades d'ensenyament i aprenentatge són sempre les mateixes?		X
Hi ha interdisciplinarietat en els continguts treballats?		X
Per exercitar allò après fan exercicis al llibre de text?	X	
Fan sortides per introduir nous coneixements?		X
Fan sortides per ampliar els conceptes treballats a l'aula?		X
Fan servir equips de treball per descobrir nous coneixements?		X
La classe està distribuïda per a que aprenguin de manera cooperativa?		X
La classe està distribuïda per a que només escoltin les explicacions del/la mestre/a?	X	
Hi ha murals, fotografies, dibuixos, etc, a l'aula que recordin els conceptes treballats?		X
Realitzen esquemes o mapes conceptuals per ordenar les idees treballades?		X
Si realitzen esquemes o mapes conceptuals, són construïts per la mestra?		X
Si realitzen esquemes o mapes conceptuals, són construïts pels infants?		X
Hi ha avaluació formativa?		X

Hi ha avaluació sumativa?		X
Hi ha avaluació final?	X	
Els infants s'autoavaluen?		X
Els infants pregunten dubtes al mestre?		X
Els infants proposen activitats per fer a l'aula?		X
Els infants tenen inquietuds per aprendre?		X
El/la mestre/a té estratègies per comprovar que els infants entenen els conceptes treballats a mesura que transcorre la unitat?		X

Llistat de control: 17/01/2013, Les Llisses.

Dimensions	Si	No
Utilitzen llibre de text a l'àrea de ciències socials?	X	
Utilitzen algun tipus de suport a l'àrea de ciències socials?	X	
Les estratègies que utilitza el/la mestre/a per introduir nous temes són dinàmiques?		X
Les estratègies que utilitza el/la mestre/a parteixen dels interessos dels infants?		X
Les estratègies que utilitza el/la mestre/a parteixen dels coneixements intuïtius dels infants?		X
El/la mestre/a utilitza les TIC per ensenyar ciències socials?	X	
Les metodologies emprades d'ensenyament i aprenentatge són sempre les mateixes?		X
Hi ha interdisciplinarietat en els continguts treballats?		X
Per exercitar allò après fan exercicis al llibre de text?	X	
Fan sortides per introduir nous coneixements?		X
Fan sortides per ampliar els conceptes treballats a l'aula?		X
Fan servir equips de treball per descobrir nous coneixements?		X
La classe està distribuïda per a que aprenguin de manera cooperativa?		X
La classe està distribuïda per a que només escoltin les explicacions del/la mestre/a?	X	
Hi ha murals, fotografies, dibuixos, etc, a l'aula que recordin els conceptes treballats?		X
Realitzen esquemes o mapes conceptuals per ordenar les idees treballades?		X
Si realitzen esquemes o mapes conceptuals, són construïts per la mestra?		
Si realitzen esquemes o mapes conceptuals, són construïts pels infants?		
Hi ha avaluació formativa?		X

Hi ha avaluació sumativa?		X
Hi ha avaluació final?	X	
Els infants s'autoavaluen?		X
Els infants pregunten dubtes al mestre?		X
Els infants proposen activitats per fer a l'aula?		X
Els infants tenen inquietuds per aprendre?		X
El/la mestre/a té estratègies per comprovar que els infants entenen els conceptes treballats a mesura que transcorre la unitat?		X

Annex 13: Llistat de control, *Vila Parietes*.

Llistat de control: 12/02/2013, Vila Parietes.

Dimensions	Si	No
Utilitzen llibre de text a l'àrea de ciències socials?		X
Utilitzen algun tipus de suport a l'àrea de ciències socials?		X
Les estratègies que utilitza el/la mestre/a per introduir nous temes són dinàmiques?		X
Les estratègies que utilitza el/la mestre/a parteixen dels interessos dels infants?		X
Les estratègies que utilitza el/la mestre/a parteixen dels coneixements intuïtius dels infants?		X
El/la mestre/a utilitza les TIC per ensenyar ciències socials?		X
Les metodologies emprades d'ensenyament i aprenentatge són sempre les mateixes?		X
Hi ha interdisciplinarietat en els continguts treballats?	X	
Per exercitar allò après fan exercicis al llibre de text?		X
Fan sortides per introduir nous coneixements?		X
Fan sortides per ampliar els conceptes treballats a l'aula?		X
Fan servir equips de treball per descobrir nous coneixements?		X
La classe està distribuïda per a que aprenguin de manera cooperativa?	X	
La classe està distribuïda per a que només escoltin les explicacions del/la mestre/a?		X
Hi ha murals, fotografies, dibuixos, etc, a l'aula que recordin els conceptes treballats?		X
Realitzen esquemes o mapes conceptuals per ordenar les idees treballades?		X
Si realitzen esquemes o mapes conceptuals, són construïts per la mestra?		X
Si realitzen esquemes o mapes conceptuals, són construïts	X	

pels infants?		
Hi ha avaluació formativa?	X	
Hi ha avaluació sumativa?		X
Hi ha avaluació final?		X
Els infants s'autoavaluen?		X
Els infants pregunten dubtes al mestre?	X	
Els infants proposen activitats per fer a l'aula?		X
Els infants tenen inquietuds per aprendre?	X	
El/la mestre/a té estratègies per comprovar que els infants entenen els conceptes treballats a mesura que transcorre la unitat?	X	

Llistat de control: 14/02/2013, Vila Parietes.

Dimensions	Si	No
Utilitzen llibre de text a l'àrea de ciències socials?		X
Utilitzen algun tipus de suport a l'àrea de ciències socials?	X	
Les estratègies que utilitza el/la mestre/a per introduir nous temes són dinàmiques?	X	
Les estratègies que utilitza el/la mestre/a parteixen dels interessos dels infants?		X
Les estratègies que utilitza el/la mestre/a parteixen dels coneixements intuïtius dels infants?	X	
El/la mestre/a utilitza les TIC per ensenyar ciències socials?		X
Les metodologies emprades d'ensenyament i aprenentatge són sempre les mateixes?		X
Hi ha interdisciplinarietat en els continguts treballats?	X	
Per exercitar allò après fan exercicis al llibre de text?		X
Fan sortides per introduir nous coneixements?		X
Fan sortides per ampliar els conceptes treballats a l'aula?		X
Fan servir equips de treball per descobrir nous coneixements?	X	
La classe està distribuïda per a que aprenguin de manera cooperativa?	X	
La classe està distribuïda per a que només escoltin les explicacions del/la mestre/a?		X
Hi ha murals, fotografies, dibuixos, etc, a l'aula que recordin els conceptes treballats?		X
Realitzen esquemes o mapes conceptuals per ordenar les idees treballades?		X
Si realitzen esquemes o mapes conceptuals, són construïts per la mestra?		X
Si realitzen esquemes o mapes conceptuals, són construïts pels infants?		X
Hi ha avaluació formativa?	X	

Hi ha avaluació sumativa?		X
Hi ha avaluació final?		X
Els infants s'autoavaluen?		X
Els infants pregunten dubtes al mestre?	X	
Els infants proposen activitats per fer a l'aula?		X
Els infants tenen inquietuds per aprendre?	X	
El/la mestre/a té estratègies per comprovar que els infants entenen els conceptes treballats a mesura que transcorre la unitat?	X	

Llistat de control: 19/02/013, Vila Parietes.

Dimensions	Si	No
Utilitzen llibre de text a l'àrea de ciències socials?		X
Utilitzen algun tipus de suport a l'àrea de ciències socials?	X	
Les estratègies que utilitza el/la mestre/a per introduir nous temes són dinàmiques?	X	
Les estratègies que utilitza el/la mestre/a parteixen dels interessos dels infants?		X
Les estratègies que utilitza el/la mestre/a parteixen dels coneixements intuïtius dels infants?	X	
El/la mestre/a utilitza les TIC per ensenyar ciències socials?		X
Les metodologies emprades d'ensenyament i aprenentatge són sempre les mateixes?		X
Hi ha interdisciplinarietat en els continguts treballats?		X
Per exercitar allò après fan exercicis al llibre de text?		X
Fan sortides per introduir nous coneixements?		X
Fan sortides per ampliar els conceptes treballats a l'aula?		X
Fan servir equips de treball per descobrir nous coneixements?	X	
La classe està distribuïda per a que aprenguin de manera cooperativa?	X	
La classe està distribuïda per a que només escoltin les explicacions del/la mestre/a?		X
Hi ha murals, fotografies, dibuixos, etc, a l'aula que recordin els conceptes treballats?		X
Realitzen esquemes o mapes conceptuals per ordenar les idees treballades?	X	
Si realitzen esquemes o mapes conceptuals, són construïts per la mestra?		X
Si realitzen esquemes o mapes conceptuals, són construïts pels infants?	X	
Hi ha avaluació formativa?	X	

Hi ha avaluació sumativa?	X	
Hi ha avaluació final?		X
Els infants s'autoavaluen?		X
Els infants pregunten dubtes al mestre?	X	
Els infants proposen activitats per fer a l'aula?		X
Els infants tenen inquietuds per aprendre?	X	
El/la mestre/a té estratègies per comprovar que els infants entenen els conceptes treballats a mesura que transcorre la unitat?	X	

Llistat de control: 21/02/2013, Vila Parietes.

Dimensions	Si	No
Utilitzen llibre de text a l'àrea de ciències socials?		X
Utilitzen algun tipus de suport a l'àrea de ciències socials?	X	
Les estratègies que utilitza el/la mestre/a per introduir nous temes són dinàmiques?	X	
Les estratègies que utilitza el/la mestre/a parteixen dels interessos dels infants?	X	
Les estratègies que utilitza el/la mestre/a parteixen dels coneixements intuïtius dels infants?	X	
El/la mestre/a utilitza les TIC per ensenyar ciències socials?		X
Les metodologies emprades d'ensenyament i aprenentatge són sempre les mateixes?		X
Hi ha interdisciplinarietat en els continguts treballats?	X	
Per exercitar allò après fan exercicis al llibre de text?		X
Fan sortides per introduir nous coneixements?		X
Fan sortides per ampliar els conceptes treballats a l'aula?		X
Fan servir equips de treball per descobrir nous coneixements?		X
La classe està distribuïda per a que aprenguin de manera cooperativa?	X	
La classe està distribuïda per a que només escoltin les explicacions del/la mestre/a?		X
Hi ha murals, fotografies, dibuixos, etc, a l'aula que recordin els conceptes treballats?	X	
Realitzen esquemes o mapes conceptuals per ordenar les idees treballades?	X	
Si realitzen esquemes o mapes conceptuals, són construïts per la mestra?		X
Si realitzen esquemes o mapes conceptuals, són construïts pels infants?	X	
Hi ha avaluació formativa?	X	

Hi ha avaluació sumativa?	X	
Hi ha avaluació final?		X
Els infants s'autoavaluen?		X
Els infants pregunten dubtes al mestre?	X	
Els infants proposen activitats per fer a l'aula?		X
Els infants tenen inquietuds per aprendre?	X	
El/la mestre/a té estratègies per comprovar que els infants entenen els conceptes treballats a mesura que transcorre la unitat?	X	

Llistat de control: 26/02/2013, Vila Parietes.

Dimensions	Si	No
Utilitzen llibre de text a l'àrea de ciències socials?		X
Utilitzen algun tipus de suport a l'àrea de ciències socials?	X	
Les estratègies que utilitza el/la mestre/a per introduir nous temes són dinàmiques?	X	
Les estratègies que utilitza el/la mestre/a parteixen dels interessos dels infants?	X	
Les estratègies que utilitza el/la mestre/a parteixen dels coneixements intuïtius dels infants?	X	
El/la mestre/a utilitza les TIC per ensenyar ciències socials?	X	
Les metodologies emprades d'ensenyament i aprenentatge són sempre les mateixes?		X
Hi ha interdisciplinarietat en els continguts treballats?		X
Per exercitar allò après fan exercicis al llibre de text?		X
Fan sortides per introduir nous coneixements?		X
Fan sortides per ampliar els conceptes treballats a l'aula?		X
Fan servir equips de treball per descobrir nous coneixements?		X
La classe està distribuïda per a que aprenguin de manera cooperativa?	X	
La classe està distribuïda per a que només escoltin les explicacions del/la mestre/a?		X
Hi ha murals, fotografies, dibuixos, etc, a l'aula que recordin els conceptes treballats?	X	
Realitzen esquemes o mapes conceptuals per ordenar les idees treballades?	X	
Si realitzen esquemes o mapes conceptuals, són construïts per la mestra?		X
Si realitzen esquemes o mapes conceptuals, són construïts pels infants?	X	
Hi ha avaluació formativa?	X	

Hi ha avaluació sumativa?	X	
Hi ha avaluació final?		X
Els infants s'autoavaluen?		X
Els infants pregunten dubtes al mestre?	X	
Els infants proposen activitats per fer a l'aula?		X
Els infants tenen inquietuds per aprendre?	X	
El/la mestre/a té estratègies per comprovar que els infants entenen els conceptes treballats a mesura que transcorre la unitat?	X	

Llistat de control: 5/03/2013, Vila Parietes.

Dimensions	Si	No
Utilitzen llibre de text a l'àrea de ciències socials?		X
Utilitzen algun tipus de suport a l'àrea de ciències socials?	X	
Les estratègies que utilitza el/la mestre/a per introduir nous temes són dinàmiques?	X	
Les estratègies que utilitza el/la mestre/a parteixen dels interessos dels infants?		X
Les estratègies que utilitza el/la mestre/a parteixen dels coneixements intuïtius dels infants?		X
El/la mestre/a utilitza les TIC per ensenyar ciències socials?	X	
Les metodologies emprades d'ensenyament i aprenentatge són sempre les mateixes?		X
Hi ha interdisciplinarietat en els continguts treballats?	X	
Per exercitar allò après fan exercicis al llibre de text?		X
Fan sortides per introduir nous coneixements?		X
Fan sortides per ampliar els conceptes treballats a l'aula?		X
Fan servir equips de treball per descobrir nous coneixements?		X
La classe està distribuïda per a que aprenguin de manera cooperativa?		X
La classe està distribuïda per a que només escoltin les explicacions del/la mestre/a?	X	
Hi ha murals, fotografies, dibuixos, etc, a l'aula que recordin els conceptes treballats?	X	
Realitzen esquemes o mapes conceptuals per ordenar les idees treballades?		X
Si realitzen esquemes o mapes conceptuals, són construïts per la mestra?		X
Si realitzen esquemes o mapes conceptuals, són construïts pels infants?		X
Hi ha avaluació formativa?	X	

Hi ha avaluació sumativa?	X	
Hi ha avaluació final?		X
Els infants s'autoavaluen?		X
Els infants pregunten dubtes al mestre?	X	
Els infants proposen activitats per fer a l'aula?		X
Els infants tenen inquietuds per aprendre?	X	
El/la mestre/a té estratègies per comprovar que els infants entenen els conceptes treballats a mesura que transcorre la unitat?	X	

Llistat de control: 13/03/2013, Vila Parietes.

Dimensions	Si	No
Utilitzen llibre de text a l'àrea de ciències socials?		X
Utilitzen algun tipus de suport a l'àrea de ciències socials?	X	
Les estratègies que utilitza el/la mestre/a per introduir nous temes són dinàmiques?	X	
Les estratègies que utilitza el/la mestre/a parteixen dels interessos dels infants?		X
Les estratègies que utilitza el/la mestre/a parteixen dels coneixements intuïtius dels infants?	X	
El/la mestre/a utilitza les TIC per ensenyar ciències socials?		X
Les metodologies emprades d'ensenyament i aprenentatge són sempre les mateixes?		X
Hi ha interdisciplinarietat en els continguts treballats?		X
Per exercitar allò après fan exercicis al llibre de text?		X
Fan sortides per introduir nous coneixements?		X
Fan sortides per ampliar els conceptes treballats a l'aula?		X
Fan servir equips de treball per descobrir nous coneixements?		X
La classe està distribuïda per a que aprenguin de manera cooperativa?	X	
La classe està distribuïda per a que només escoltin les explicacions del/la mestre/a?		X
Hi ha murals, fotografies, dibuixos, etc, a l'aula que recordin els conceptes treballats?	X	
Realitzen esquemes o mapes conceptuals per ordenar les idees treballades?	X	
Si realitzen esquemes o mapes conceptuals, són construïts per la mestra?		X
Si realitzen esquemes o mapes conceptuals, són construïts pels infants?	X	
Hi ha avaluació formativa?	X	

Hi ha avaluació sumativa?	X	
Hi ha avaluació final?		X
Els infants s'autoavaluen?		X
Els infants pregunten dubtes al mestre?	X	
Els infants proposen activitats per fer a l'aula?		X
Els infants tenen inquietuds per aprendre?	X	
El/la mestre/a té estratègies per comprovar que els infants entenen els conceptes treballats a mesura que transcorre la unitat?	x	

Llistat de control: 14/03/2013, Vila Parietes.

Dimensions	Si	No
Utilitzen llibre de text a l'àrea de ciències socials?		X
Utilitzen algun tipus de suport a l'àrea de ciències socials?		X
Les estratègies que utilitza el/la mestre/a per introduir nous temes són dinàmiques?		X
Les estratègies que utilitza el/la mestre/a parteixen dels interessos dels infants?		X
Les estratègies que utilitza el/la mestre/a parteixen dels coneixements intuïtius dels infants?	X	
El/la mestre/a utilitza les TIC per ensenyar ciències socials?		X
Les metodologies emprades d'ensenyament i aprenentatge són sempre les mateixes?		X
Hi ha interdisciplinarietat en els continguts treballats?	X	
Per exercitar allò après fan exercicis al llibre de text?		X
Fan sortides per introduir nous coneixements?		X
Fan sortides per ampliar els conceptes treballats a l'aula?		X
Fan servir equips de treball per descobrir nous coneixements?		X
La classe està distribuïda per a que aprenguin de manera cooperativa?	X	
La classe està distribuïda per a que només escoltin les explicacions del/la mestre/a?		X
Hi ha murals, fotografies, dibuixos, etc, a l'aula que recordin els conceptes treballats?		X
Realitzen esquemes o mapes conceptuals per ordenar les idees treballades?		X
Si realitzen esquemes o mapes conceptuals, són construïts per la mestra?		X
Si realitzen esquemes o mapes conceptuals, són construïts pels infants?		X
Hi ha avaluació formativa?	X	

Hi ha avaluació sumativa?	X	
Hi ha avaluació final?		X
Els infants s'autoavaluen?		X
Els infants pregunten dubtes al mestre?	X	
Els infants proposen activitats per fer a l'aula?		X
Els infants tenen inquietuds per aprendre?	X	
El/la mestre/a té estratègies per comprovar que els infants entenen els conceptes treballats a mesura que transcorre la unitat?	X	

Llistat de control: 18/03/2013, Vila Parietes.

Dimensions	Si	No
Utilitzen llibre de text a l'àrea de ciències socials?		X
Utilitzen algun tipus de suport a l'àrea de ciències socials?	X	
Les estratègies que utilitza el/la mestre/a per introduir nous temes són dinàmiques?	X	
Les estratègies que utilitza el/la mestre/a parteixen dels interessos dels infants?	X	
Les estratègies que utilitza el/la mestre/a parteixen dels coneixements intuïtius dels infants?	X	
El/la mestre/a utilitza les TIC per ensenyar ciències socials?		X
Les metodologies emprades d'ensenyament i aprenentatge són sempre les mateixes?		X
Hi ha interdisciplinarietat en els continguts treballats?	X	
Per exercitar allò après fan exercicis al llibre de text?		X
Fan sortides per introduir nous coneixements?	X	
Fan sortides per ampliar els conceptes treballats a l'aula?	X	
Fan servir equips de treball per descobrir nous coneixements?		X
La classe està distribuïda per a que aprenguin de manera cooperativa?	X	
La classe està distribuïda per a que només escoltin les explicacions del/la mestre/a?		X
Hi ha murals, fotografies, dibuixos, etc, a l'aula que recordin els conceptes treballats?		X
Realitzen esquemes o mapes conceptuals per ordenar les idees treballades?		X
Si realitzen esquemes o mapes conceptuals, són construïts per la mestra?		X
Si realitzen esquemes o mapes conceptuals, són construïts pels infants?		X
Hi ha avaluació formativa?	X	

Hi ha avaluació sumativa?	X	
Hi ha avaluació final?		X
Els infants s'autoavaluen?		X
Els infants pregunten dubtes al mestre?	X	
Els infants proposen activitats per fer a l'aula?	X	
Els infants tenen inquietuds per aprendre?	X	
El/la mestre/a té estratègies per comprovar que els infants entenen els conceptes treballats a mesura que transcorre la unitat?	X	

Llistat de control: 19/03/2013, Vila Parietes.

Dimensions	Si	No
Utilitzen llibre de text a l'àrea de ciències socials?		X
Utilitzen algun tipus de suport a l'àrea de ciències socials?	X	
Les estratègies que utilitza el/la mestre/a per introduir nous temes són dinàmiques?	X	
Les estratègies que utilitza el/la mestre/a parteixen dels interessos dels infants?	X	
Les estratègies que utilitza el/la mestre/a parteixen dels coneixements intuïtius dels infants?	X	
El/la mestre/a utilitza les TIC per ensenyar ciències socials?		X
Les metodologies emprades d'ensenyament i aprenentatge són sempre les mateixes?		X
Hi ha interdisciplinarietat en els continguts treballats?	X	
Per exercitar allò après fan exercicis al llibre de text?		X
Fan sortides per introduir nous coneixements?		X
Fan sortides per ampliar els conceptes treballats a l'aula?		X
Fan servir equips de treball per descobrir nous coneixements?	X	
La classe està distribuïda per a que aprenguin de manera cooperativa?	X	
La classe està distribuïda per a que només escoltin les explicacions del/la mestre/a?		X
Hi ha murals, fotografies, dibuixos, etc, a l'aula que recordin els conceptes treballats?	X	
Realitzen esquemes o mapes conceptuals per ordenar les idees treballades?		X
Si realitzen esquemes o mapes conceptuals, són construïts per la mestra?		X
Si realitzen esquemes o mapes conceptuals, són construïts pels infants?		X
Hi ha avaluació formativa?	X	

Hi ha avaluació sumativa?	X	
Hi ha avaluació final?		X
Els infants s'autoavaluen?		X
Els infants pregunten dubtes al mestre?	X	
Els infants proposen activitats per fer a l'aula?	X	
Els infants tenen inquietuds per aprendre?	X	
El/la mestre/a té estratègies per comprovar que els infants entenen els conceptes treballats a mesura que transcorre la unitat?	X	

Annex 15: Controls de Coneixement del Medi Social.

Nom: Laia

Coneixement del Medi

Cognoms: del Olmo Castro

Data: 28-1-13

El paisatge

Sou periodistes, ara més experts que mai en el tema del paisatge. La vostra tasca és per una revista científica molt important. Heu de redactar un article sobre un paisatge. Podeu triar aquell que més us hagi agradat de les sessions anteriors.

Heu de descriure el paisatge, marcar els elements que hi ha, els accidents geogràfics, o en altres paraules, les diferents parts que hi ha.

Per últim i com que no disposem de càmera, haureu de fer un dibuix final, que representi el paisatge triat, per a que el director de la revista compregui a la perfecció aquella imatge a que us referiu.

Aquella setmana vaig anar amb
maull. Vaig veure moltes coses: moltes
illes, el estret quan lla estava lluny
vaig veure el port al costat estava
al cap i al costat hi arren roques
que era el penya-segat també vaig
veure al mar que entrava a la
sorra i era el golf també estava la
badia que era com el golf però
mes petit. Vaig veure para-soles i
parroques i esque era la platja i
desde alla es veia la ciutat els barquets
la carretera i el palte.



Nom:

Coneixement del Medi

Cognoms:

Data:

Marc S

Control Coneixement del Medi: El paisatge

Torneu a ser periodistes, aquest cop més experts que mai. La vostra tasca és per una revista científica molt important. Heu de redactar un article sobre un paisatge. Podeu triar aquell que més us hagi agradat de les sessions anteriors, ja sigui de les fotografies, com de la pel·lícula *Home*.

Heu de descriure el paisatge, marcar els elements que hi ha, els accidents geogràfics, els elements abiòtics, antròpics i biòtics.

Per últim i com que no disposem de càmera, haureu de fer un dibuix final, que representi el paisatge triat, per a que el director de la revista compregui a la perfecció aquella imatge a que us referiu.

NOM DEL PAISATGE	Costa rocosa						
TIPUS DE PAISATGE	Costa						
DESCRIPCIÓ DEL PAISATGE (accidents geogràfics, elements biòtics, abiòtics i antròpics):	<p>ben a petxades investigadors benen d'un llarg matge, en em entretret paisatge ben aporiam ntz ben una platge</p> <table border="1"><thead><tr><th>biòtics</th><th>abiòtics</th><th>antròpics</th></tr></thead><tbody><tr><td>arbres</td><td>roques aigua</td><td>taula casals</td></tr></tbody></table>	biòtics	abiòtics	antròpics	arbres	roques aigua	taula casals
biòtics	abiòtics	antròpics					
arbres	roques aigua	taula casals					

Nom:

Coneixement del Medi

Cognoms:

Data:

<p>DIBUIX DEL PAISATGE</p>	