

Miramarges

Butllet  dels Estudis Universitaris de Vic

Consell de redacci : Lourdes Albiac, Josep Burgaya, Toni Tort, Merc  Rocafiguera, Joan Vancells / Disseny: Eumo Gr fic / Impressi : Emeg  Ind stries Gr fiques / Dip sit legal: B-44.156-1985.

13

LA REFORMA DELS PLANS D'ESTUDIS

La implantaci  de la Llei de Reforma Universit ria (LRU) ha suposat canvis substancials en les universitats, n'ha regularitzat el funcionament i la gesti , s'han creat nous  rgans i s'han definit compet ncies. No obstant aix , ni la LRU ni els decrets posteriors han modificat la din mica interna de les universitats. Durant massa temps les universitats han estat les mateixes, amb la mateixa gent, ensenyant el mateix i arrossegant els d ficits pressupostaris de sempre. En la majoria de careres, el diplomant i el llicenciat d'ara no es diferencia gaire del de 20 anys enrere. Tots dos hauran entrat a la Universitat despr s d'un «Curs d'Orientaci  Universit ria» que no els ha orientat gaire i despr s d'una selectivitats que es continua anomenant aix , malgrat que la seva funci   s clarament coercitiva i que aboca un alt percentatge de «seleccionats» a un frac s despr s del primer curs universitari. Tamb  aquest diplomant o llicenciat d'ara s'haur  trobat amb els mateixos problemes que 20 anys enrere. M s de la meitat del temps, l'haur  dedicat a la preparaci  d'ex mens, a la compra d'apunts i d'ex mens anteriors, a con ixer els «tics» o manies del professor, a saber classificar b  les mat ries segons que siguin «maries» o «ossos» o fer cues per poder seure a l'aula.

El Decret de creaci  de noves universitats i les anunciades reformes de plans d'estudis fan preveure i esperar que aquesta din mica canvi . La diversitat d'universitats i les noves titulacions han de suposar un est mul per a l'estudiant i per al professorat universitari. No obstant aix , esmentem alguns aspectes d'aquesta reforma que poden resultar decebedors abans de la seva implantaci .

 s compet ncia del govern central fixar la troncalitat de cada pla d'estudis. (Ens trobem aix  que un mestre a Catalunya ha de fer el 52% de la carrera segons les directrius que fixen a Madrid.  s clar que, d'aquesta manera, el govern central s'assegura la uniformitat que li conv  en la formaci  inicial del nen i l'adolescent). Una gran part del percentatge restant de mat ries la fixa la Universitat.  s el que s'anomena «cr dits obligatoris d'universitat». En la majoria dels casos,  s a dir, en la majoria d'universitats, aquests cr dits es fixen segons el «poder» dels Departaments i segons les conveni ncies del «funcionari» poc disposat a perdre drets adquirits en algunes mat ries. Un exemple clar, el tenim en la inclusi  de l'estudi d'algun idioma en un pla d'estudis. Gaireb  tothom ho veu necessari, per  gaireb  ning  no est  disposat a fer-ho, perqu  suposaria menys hores d'alguna altra mat ria.

La decisió d'alguna universitat ha estat salomònica: «Exigirem el coneixement d'un idioma, però no l'ensenyarem pas nosaltres». En altres, les lluites interdepartamentals o entre Escoles i Facultats, amagades subtilment sota el nom de «discussions profundes per a una millor coordinació i un estudi més complet de les necessitats reals de la carrera», faran que la implantació dels nous plans es retardi més del previst i que aquest retard s'imposi als centres adscrits, als quals no se'ls suposa la capacitat de «discutir i estudiar profundament» ni d'elaborar el seu propi pla d'estudis.

Finalment, un 10% de la carrera ha de ser de lliure elecció de l'alumne. Aquest percentatge tant minso és el que ha d'assegurar una formació més general, puix que el 90% ha de ser d'una gran especialització. I tot i així, ja s'està parlant de la manipulabilitat de l'alumne per encaminar-lo a assignatures optatives que el portin encara més a una superespecialització.

No oblidem tampoc els canvis en la normativa acadèmica inherents a la reforma. Cap universitat no ho té gaire clar. Sempre resulta incòmode haver de parlar de nous sistemes d'avaluació, de creació de tutories, d'exàmens, de recuperacions, de règims de permanència. En totes aquestes qüestions hi ha massa hàbits adquirits i encara resulta poc enriquidor per al professorat universitari parlar d'aquestes coses tan allunyades de la seva formació científica i professionalitat universitària.

I per acabar, parlem del procés seguit als EUV pel que fa a la reforma dels nous plans. Com a centres adscrits, ni tan sols no disposem del reconeixement al dret d'opinar ni al de participar a les comissions creades a cada universitat per a l'elaboració dels nous plans. Ha estat per iniciativa pròpia que ens hem preocupat i, segons les nostres possibilitats, hem elaborat uns projectes tenint present sempre el que nosaltres voldríem però amb la prudència de saber també el que volen els qui els han d'aprovar. La resposta de les universitats ha estat diferent. La UPC ha donat un marge de llibertat gran per poder tirar endavant les nostres propostes, tot i que la implantació dels nous Plans no es farà fins al curs 1993-1994. La UAB, en no tenir cap Escola d'Infermeria integrada, ha deixat que les adscrites discutissin i proposessin el nou pla, que pel que sembla serà aprovat properament i s'implantarà el curs 1992-1993.

La UB, després de la presentació de les nostres propostes, va recomanar no prendre cap iniciativa fins a l'aprovació del seus propis plans als seus centres integrats.

En qualsevol cas, però, convé aprofitar el temps perfeccionant les propostes i ultimant tots els detalls sense precipitacions.

I s'ha de reflexionar, també, sobre qüestions universitàries d'abast més general, amb la perspectiva que en un futur proper ja serem Universitat.

Montserrat Vilalta
Secretària General dels EUV

El Reietó

LA VIDA ÉS UNA
PEDAGOGA MOLT RUDIMENTÀRIA



ENCARA ENSENYA
A BUFETADES



PERÒ LA RESPECTEM
PERQUÈ ÉS UN CLÀSSIC!



TUNEU

ATS I DIPLOMAT/DA D'INFERMERIA

Dicotomia d'una professió? Manca d'informació? Desig de dividir? Manca d'identitat? Manca de reconeixement?... Massa interrogants!

D'uns anys ençà, observo una gran confusió entorn del concepte de la infermeria i del seu paper com a professió, no tan sols entre els diferents professionals de la salut, sinó també en algunes institucions. Tot plegat, un fet prou greu que cal aclarir.

En primer lloc, els/les ATS (Ayudantes Técnicos Sanitarios) són aquells professionals que obtingueren el títol a Escoles Professionals vinculades a les Facultats de Medicina, entre els anys 1952 i 1977.

A partir d'aquesta data (Reial Decret 2.128/77) es produeix un canvi qualitatiu significatiu (va suposar la no opció per a la Formació Professional de Segon Grau): les anteriors Escoles passen a integrar-se a la Universitat com a Escoles Universitàries d'Infermeria i el títol que s'hi obté és el de Diplomats/da en Infermeria.

Aquest canvi no es pot entendre únicament en la Titulació, sinó, i especialment, en l'orientació del «Currículum», així com en les Funcions Professionals i en el paper a desenvolupar en el marc del Sistema Sanitari i Social. Nombroses referències a aquest tema es troben descrites en la bibliografia, en la legislació vigent o en declaracions de personalitats públiques rellevants, tant nacionals com internacionals.

Tot i que alguns/es dels/les ATS no van convalidar el títol pel de Diplomats, es pot dir (hi ha estadístiques) que una gran part dels professionals d'infermeria ho van fer i que, des de fa uns 10 anys, no surten altres titulats/des de les Escoles que els Diplomats/des.

Només dos exemples reals i recents (1991) per il·lustrar la confusió esmentada al principi: 1) Empresa d'Osona que contracta un treballador Diplomats, com a ATS, quins serveis ha de prestar?; 2) prestigiosa Universitat privada catalana que organitza un seminari internacional i entre altres professionals invita els ATS (sense menció dels Diplomats en Infermeria, que són els qui realment estarien preparats per a comprendre els continguts del programa), què s'ha de pensar?

No hi ha una resposta definitiva, tan sols reflexions a fer entorn d'una professió que va més enllà d'unes sigles o d'un títol. Una professió que, a finals de la dècada dels anys setanta, va optar per unes competències pròpies i una formació científica i que, a la dels anys noranta, sembla que encara no està clar ni el terme ni el significat. Caldria estudiar si això afecta: els estudiants, a l'hora d'escollir aquesta carrera; els professionals, quan molts l'abandonen per fer altres estudis o treballs; les institucions sanitàries, quan ofereixen llocs de treball a aquests professionals i no en troben...

Montserrat Vall
 Professora Programa Salut Pública
 Escola d'Infermeria

INTRODUCCIÓ A LA PROGRAMACIÓ EN PARAL·LEL. APLICACIÓ ALS SISTEMES D'EQUACIONS

Resum de la conferència pronunciada pel Sr. Àngel Jorba, Doctor en Matemàtica Aplicada i col·laborador d'Agència Espacial, pronunciada el dimecres dia 26 de febrer.

L'aparició d'ordinadors amb capacitat per processar en paral·lel està produint canvis en el panorama del càlcul numèric. Per mirar d'entendre quins són aquests canvis caldrà conèixer les característiques bàsiques d'aquest tipus de màquines, que introduïrem a continuació.

Podem agrupar els ordinadors en els següents tipus: ordinadors serials (1 processador escalar), vectorials (1 processador vectorial) i paral·lels (més d'un processador). Aquests dos últims tipus s'anomenen genèricament ordinadors paral·lels i cal remarcar que hi ha màquines «mixtes» que incorporin característiques de més d'un d'aquests grups (per exemple, ordinadors amb més d'un processador vectorial).

La gran majoria d'ordinadors pertanyen a la classe que hem anomenat serial i són màquines que realitzen operacions seqüencialment sobre unes dades escalars. Els ordinadors vectorials també realitzen les operacions seqüencialment, però tenen la capacitat de treballar sobre vectors. Això ho aconsegueixen, generalment, usant unitats aritmètiques segmentades, que donen un gran rendiment quan actuen sobre vectors llargs.

Els ordinadors amb més d'un processador s'aprofiten del fet que molts algorismes es poden subdividir (totalment o parcialment) en tasques que poden ser realitzades independentment per cada processador, i així arriben a la solució del problema d'una manera més ràpida. Aquests ordinadors es poden classificar usant diversos criteris: màquines SIMD i MIMD, si miren les funcions dels processadors, màquines amb memòria local i màquines amb memòria compartida, si miren els esquemes de memòria, etc. És interessant notar que el comportament d'aquests ordinadors depèn fortament del tipus de connexions que usen els processadors per comunicar-se: «arrany», lineal, anell, hipercub, etc.

Cal comentar, també, com es poden realitzar algunes operacions matemàtiques bàsiques que involucren matrius i vectors. En primer lloc, incidirem en la manera de fer el producte d'una matriu plena (tots els seus elements són diferents de zero) per un vector. Aquest és un problema molt senzill, però permet d'introduir les principals característiques de la programació d'aquestes màquines.

Finalment, com a exemple d'aplicació d'aquestes tècniques a la resolució de sistemes d'equacions lineals, parlarem de l'adaptació del mètode LU clàssic. S'observa que, tot i que el mètode pot ser adequat quan la matriu del sistema és plena, és del tot insuficient en altres casos, per exemple si aquesta matriu és tridiagonal. Una possi-

bilitat per resoldre aquest problema és introduir un nou mètode (anomenat «Spike Algorithm») que permet de treure paral·lisme d'aquest problema. Aquest és un bon exemple de com un mètode «clàssic» pot ser totalment inadequat per un ordinador paral·lel, i de com s'han desenvolupat nous mètodes que superen aquestes deficiències (tot i que aquests tampoc no són els més adequats per treballar sobre ordinadors serials).

Bibliografia

ORTEGA, J.M.; *Introduction to Parallel and Vector Solution of Linear Systems*, Plenum Press, 1988.

HOCKNEY, R.W. i JESSHOPE, C.R.; *Parallel Computers 2*, Adam Hilger, 1988.

SCHENDEL, U.; *Introduction to Numerical Methods for Parallel Computers*, Holsted Press, 1984.

SAMEH, A. i KUCK, D.; *On Stable Parallel Linear System Solvers*, J. ACM, vol. 25, n. 1, 1978, pp. 81-91.

HELLER, D.; *A Survey of Parallel Algorithms in Numerical Linear Algebra*, «SIAM Review», vol. 20, n. 4, 1978, pp. 740-775.

LES PILES CONTAMINEN?

Fins fa ben pocs anys no s'havia sentit a parlar de la toxicitat de les piles ni del seu poder contaminant, mentre que actualment, molts països estan portant a terme grans campanyes de recollida d'aquests productes i busquen mètodes per reciclar-los.

La primera pila va ser creada per Volta cap a finals del s. XVIII. L'invent es va anar perfeccionant fins que Leclanché, a finals del segle passat, va crear la pila precursora dels models que coneixem actualment.

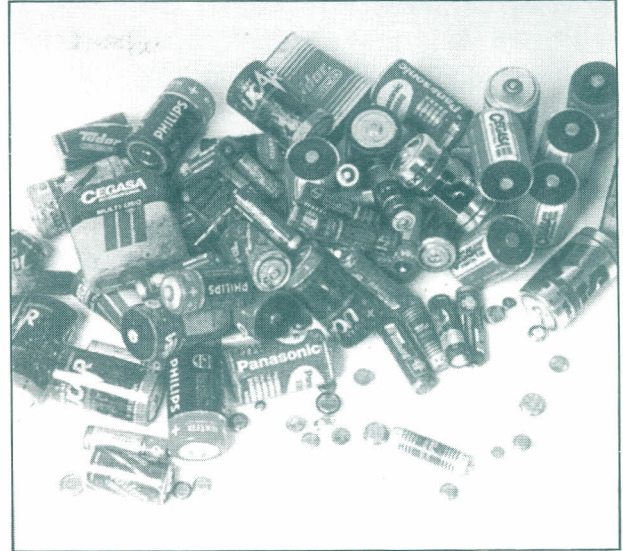
El funcionament de la pila es basa en la producció d'electricitat per una reacció entre els metalls que la componen. D'aquesta manera, s'estableix una tipologia diferent de piles segons els metalls i la seva concentració.

Cal diferenciar les piles grans i les de botó amb els acumuladors també anomenats bateries recarregables.

Hi ha:

- Piles de Carbó-zenc: diòxid de manganès, zenc i mercuri (0.01%).
- Piles Alcalines: diòxid de manganès, zenc i mercuri (-0,1-1%).
- Piles de mercuri: mercuri (30%).
- Piles d'òxid de plata: òxid de plata i mercuri (1%).
- Piles de liti.
- Piles de zenc-aire: zenc i mercuri (1%).
- Acumuladors de níquel-cadmi.
- Acumuladors de plom.

Des de la segona meitat del segle XX ha augmentat molt el consum de les piles elèctriques. Només cal que ens fixem en el nombre d'aparells electrònics i microelectrònics que tenim a casa i que funcionen amb piles.



Els culpables de la contaminació són els components de la pila (el mercuri, el cadmi, el plom i el liti són metalls pesats tòxics) que s'aboquen al medi quan s'ha degradat l'envàs.

Quan nosaltres llencem les piles a les escombraries, en un 80% dels casos només han estat usades a la meitat de la seva capacitat. Si segueixen el mateix tractament que la resta d'escombraries poden provocar problemes en el medi ambient.

La humitat i la calor dels abocadors afavoreixen la descomposició de les piles, els materials s'escampen i es filtren amb l'aigua de la pluja i així contaminen el sòl i el subsòl.

Si van a parar a una incineradora, amb les altes temperatures, el mercuri, que és molt volàtil, surt en forma de fum i contamina l'atmosfera.

Cal aclarir que la quantitat de contaminació produïda per metalls pesats procedents de les piles representa una aportació poc elevada respecte del total, però així i tot, pot ser localment important. Part de la pol·lució de l'entorn és deguda a les piles llençades a les escombraries.

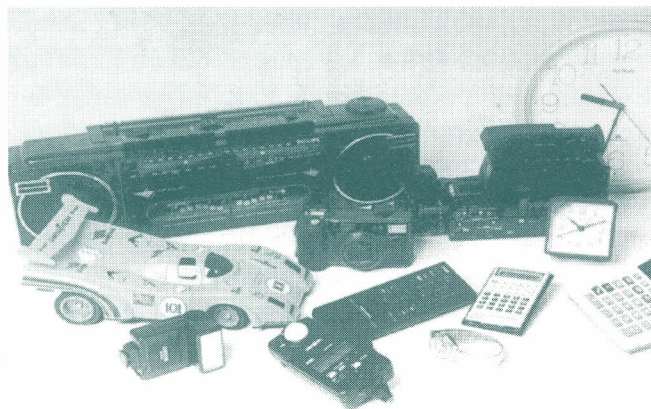
Malgrat la importància del tema, el reciclatge de les piles és un problema encara no resolt.

A Catalunya no hi ha cap centre on es puguin tractar, cal enviar-les a d'altres països, com Àustria o Suïssa.

Aquesta, però, no és raó per deixar de banda la recollida selectiva de les piles velles.

Hi ha moltes iniciatives arreu (a la Comarca d'Osona el grup d'educació ambiental «La Vola») i institucions com la Creu Roja i la Direcció General del medi ambient de la Generalitat de Catalunya

que treballen i col·laboren per resoldre aquest problema en la mesura que es pugui.



Recomanacions i punts a tenir en compte

- Si feu servir piles, utilitzeu les de carbó-zenc. La dosi de metalls tòxics és menor.
- Segons estudis realitzats, les piles més contaminants són les Alcalines en primer lloc i les de Mercuri després. Les piles de botó porten un alt contingut de mercuri (30%).
- Les piles de botó gastades es poden tornar a la botiga o dipositar en contenidors especials normalment localitzats a les botigues que venen productes que van amb aquest tipus de piles. Cal separar-les de les altres.
- Si feu servir moltes piles, és millor fer servir els acumuladors o piles recarregables.
- No carregueu mai una pila normal, pot explotar.
- Les piles i els acumuladors no poden tractar-se com la resta de les escombraries.
- Llenceu les piles en contenidors especials (com el que teniu a l'entrada del Bar dels EUV) sempre que pugueu, o feu-les arribar a alguna entitat del Medi Ambient, quan en tingueu un bon munt.
- Hi ha piles anomenades «piles verdes» perquè s'hi han reduït els metalls. No per això hem de tractar-les diferentment de les altres piles. Es consideren també residus especials.
- El corrent elèctric que genera una pila és molt més car que la xarxa elèctrica (1 hora de xarxa costa aprox. 14 ptes. La mateixa energia a través de piles costa 5.000 ptes.)
- Sempre que pugueu, substituïu les piles per una altra font d'energia.

El Programa de Salut Pública de l'Escola d'Infermeria agraeix la vostra col·laboració.

Lourdes Albiac
Cap del Programa de Salut Pública
Escola d'Infermeria

QUÈ ÉS L'AIIESEC?

L'Associació Internacional d'Estudiants de Ciències Econòmiques i Empresariales (AIESEC) és l'associació d'estudiants més gran a nivell mundial, comptant amb 40 anys d'experiència i un important grup d'empreses de primera línia que ens recolzen en les nostres activitats.

Els nostres objectius són millorar la formació de l'estudiant i oferir serveis de qualitat a les empreses en les àrees d'economia, gestió d'empreses, màrketing, financera i informàtica.

La no lucrativitat de l'associació ens fa dependre de fonts externes de finançament, principalment empreses importants, tant nacionals com internacionals.

AIESEC són les sigles en francès de l'Associació Internacional d'Estudiants de Ciències Econòmiques i Empresariales. És l'associació internacional més gran, no política, no lucrativa, cultural i totalment dirigida per estudiants, que hi ha actualment.

Els seus objectius bàsics són fomentar i promoure l'entesa internacional i la cooperació entre les nacions a través de les comunitats d'estudiants, millorar i desenvolupar la formació de l'estudiant en els camps d'economia i gestió d'empreses, proporcionar oportunitats per al desenvolupament de futurs professionals amb una perspectiva internacional, proveir d'experiència pràctica i afavorir la participació de la joventut en la societat, i servir, també, de pont entre la universitat i l'empresa.

Des de la seva fundació el 1948, s'ha estès a 72 països, té aproximadament uns 60.000 membres actius repartits en 536 facultats i més de 250.000 empreses i estudiants s'han beneficiat del seu Programa d'Intercanvi.

A Espanya existeix des del 1953 i és present a 31 facultats i Escoles de Ciències Econòmiques i Empresariales.

AIESEC posseeix l'estatus consultiu de la UNESCO, està reconeguda per l'OIT, és membre de ple dret del Consell de la Joventut d'Espanya i està inscrita al Registre d'Associacions del Ministeri d'Educació i Ciència, i en els organismes tributaris amb el corresponent Codi d'Identificació Fiscal.

En una organització no lucrativa, l'entusiasme i la motivació dels membres és molt important, però hi ha una necessitat de finançament per mantenir i desenvolupar els nostres Programes, perquè l'associació pugui usar completament el seu potencial, servint les necessitats de la comunitat.

Els nostres camps d'actuació són dos: l'universitari, del qual formem part, i l'empresarial, al qual accedirem properament.

A l'estudiant, li oferim la possibilitat de millorar la formació universitària, especialment en l'aspecte pràctic (coneixement del món real de l'empresa, treball en equip, direcció de personal, planificació, perfeccionament d'idiomes estrangers, coneixement de gent nova i d'altres cultures).

A les empreses, els oferim l'obtenció de serveis de qualitat a un cost més petit, aprofitar una xarxa mundial amb quaranta anys d'experiència, obtenció de publicitat i promoció en un ampli sector empresarial i d'estudiants, accés directe als estudiants de 72 països i, especialment, a un nombrós grup dinàmic, entusiasta, amb voluntat de superació i professionalitat com som els que formem AIESEC, i en un curt termini els oferim dirigents empresarials més ben preparats i amb mentalitat internacional.

Per aconseguir aquests objectius, AIESEC disposa d'un seguit de programes, uns de desenvolupament de la pròpia organització que es realitzen a nivell nacional i internacional i uns altres que involucren tant els estudiants com els empresaris i que són:

- Conferències i seminaris sobre temes d'actualitat i d'interès.
- Visites a empreses per conèixer-ne el funcionament.
- Jocs de gestió.
- Programa d'intercanvi, mitjançant el qual més de 6.000 estudiants de tot el món obtenen pràctiques de treball a l'estranger cada any, 350 dels quals són espanyols.
- Fòrums d'ocupació, pels quals es posa en contacte directe empresaris i estudiants per tal d'aconseguir un coneixement mutu més gran i una possible via de contractació dels més adequats.
- Export mission, que consisteix en la realització de profunds estudis en un mercat o sector per a una empresa o grup d'empreses interessades en l'exportació a aquest mercat o sector.
- Marketing research o estudis de mercat.

Els objectius que AIESEC Vic s'ha proposat per a aquest any són els següents:

- Passar a ser GP AIESEC.
- Crear a Osona una estructura favorable per a l'entesa empresa-universitat.
- Fomentar la comunicació entre estudiants i empresa.
- Obtenir la col·laboració d'empreses tant en forma de subvencions econòmiques com d'obtenicions pràctiques.
- Una més gran presència a la Universitat, incrementant el nombre de membres actius.
- Realització a la universitat de Seminaris i altres activitats de caire divulgatiu, en el sector econòmic i de gestió d'empresa.

AIESEC Vic

Concurs de Borsa

Una de les activitats realitzades aquest any per AIESEC ha estat el Vè Joc d'Inversió Fictícia en Borsa, en l'organització del qual hi han participat les AIESEC de l'Escola d'Empresarials de Barcelona, la Facultat d'Econòmiques de Barcelona, la Facultat d'Econòmiques de

Bellaterra, ESADE i INEDE. La durada del Joc ha estat de 4 setmanes, des del 2 de març fins al 31 i hi han participat un total de 197 equips de 4 persones, 26 dels quals eren de Vic. Paral·lelament al desenvolupament del Joc, i amb la finalitat d'orientar els concursants, també es va organitzar una conferència sobre «Introducció a la borsa» i una taula rodona que va tractar sobre «La borsa i el futur de Barcelona com a plaça financera». El Vè joc d'inversió en borsa va comptar amb els premis reals de 125.000, 50.000 i 25.000 ptes.

AIESEC Vic

ELS EUV ACULLEN LA V REUNIÓ ESTATAL DE DIRECTORS D'ESCOLES UNIVERSITÀRIES D'ESTUDIS EMPRESARIALS

Durant els dies 13, 14 i 15 de febrer es va celebrar la «V Reunió Estatal de Directors d'Escoles Universitàries d'Estudis Empresarials», que enguany va estar organitzada per l'EUEEO dels Estudis Universitaris de Vic i per l'Escola Universitària d'Estudis Empresarials de Barcelona. En aquestes jornades hi van participar una quarantena de directors, representants de la majoria d'escoles d'Empresarials de l'Estat espanyol, i de vuit escoles de la resta d'Europa.

Segons va explicar Josep Terradellas, director de l'Escola Universitària d'Estudis Empresarials d'Osona, aquestes trobades **«van sorgir de la inquietud d'alguns directors d'escola de l'Estat davant la reforma dels Plans d'Estudis. Aquestes jornades van aconseguir que el Consejo de Universidades tingués en compte les recomanacions dels directors, tant pel que fa a la denominació de la carrera com al contingut. Un aspecte important en aquest sentit fou l'estructuració dels estudis de manera que milloressin les expectatives professionals dels diplomats».**

La primera reunió que es va fer va ser a Oviedo el desembre de 1989, en la qual es va parlar, principalment, de la denominació que es donaria a la carrera, i els continguts que s'impartirien. Aquesta iniciativa va ser seguida posteriorment a Cadis, a Vigo, a Tenerife i la d'enguany, a Vic i Barcelona. Tal com afirma el director de l'EUEEO, **«el moment actual és bo, s'han resolt molts problemes difícils i es continuarà treballant perquè encara queden qüestions importants per resoldre. Les reunions han facilitat la coordinació i la posada en comú de les preocupacions i experiències dels diversos centres i han afavorit el funcionament de la seva vida acadèmica. Per a la nostra escola ha estat una plataforma de projecció a nivell estatal i especialment entre les escoles d'empresarials de Catalunya».**

La V Reunió estatal de directors d'Escoles d'Empresarials es va fer entre Barcelona i Vic i es van tractar temes que afecten molt directament aquesta diplomatura. En primer lloc, es va crear una comissió de treball per debatre qüestions sobre els Programes de pràctiques en empreses, en la qual hi va participar el professor Ramon Vallbona. Una segona comissió va treballar entorn de les Relacions Internacionals (programes ERASMUS), en la qual hi prengué part el professor Josep M. Jordà, coordinador de la Comissió de Relacions internacionals dels EUV, i, per últim, una comissió es va encarregar d'analitzar les condicions d'accés al segon cicle, en la qual hi participà la professora Assumpta Camacho. Els resultats d'aquests debats, els resumim a les següents conclusions:

Conclusions

Primera. En matèria de **Relacions Internacionals** es troben diverses dificultats com: finançament i reconeixement acadèmic fora dels programes establerts per la CEE o mobilitat del professorat.

Segona. En relació al tema de **pràctiques d'empreses** es constata la falta d'un marc legal que les possibiliti, sense risc per als empresaris i que serveixi per millorar les relacions entre Empresa i Universitat.

Tant en el programa de pràctiques com en el de relacions internacionals, s'observa la necessitat d'incentivar el professorat per via de la remuneració o reducció de càrrega lectiva.

Tercera. Amb el propòsit de modificar el títol de la Llei de Reforma Universitària, relatiu al **professorat**, entenem que s'han d'establir les vies adequades que permetin la participació de representants de les Escoles Universitàries d'Estudis Empresarials.

Quarta. Davant l'ambigüitat de les notícies sobre el finançament dels **nous plans d'estudis**, no sembla encertat que aquest es limiti només als crèdits mínims.

Cinquena. Un cop regulat l'**accés als Segons Cicles**, esperem que es compleixin les normes vigents. Especialment cridem l'atenció sobre la possibilitat que es vulguin establir limitacions d'accés

a Segon Cicle, amb la qual cosa es privaria d'un dret que tenen els Diplomats, malgrat que la Diplomatura tingui un perfil i unes finalitats pròpies.

Josep Terradellas va explicar que, un cop confeccionades les conclusions, **«aquestes s'envien a tots els centres d'Estudis Empresarials, tant si han participat en la reunió com si no, i es porten personalment a la Secretaria del Consejo de Universidades».**



En l'organització de la V Reunió, pel que fa a la jornada celebrada a Vic, es va utilitzar el sistema d'esponsorització per part d'importants empreses d'Osona, com són: Pere Roquet SA, Casa Terradellas, Caixa de Manlleu, Hotel Ciutat de Vic i Caixa de Catalunya. Com és tradició en aquestes reunions, l'acte d'inauguració va anar a càrrec de personalitats acadèmiques i la clausura va comptar amb la participació de personalitats polítiques i econòmiques, entre les quals figuraven l'alcalde de Vic, Sr. Pere Girbau i el Sr. Pere Roquet, delegat de la Cambra de Comerç.

De l'estada dels participants a la ciutat de Vic, Josep Terradellas va destacar el fet que **«la majoria van quedar sorpresos de la ciutat i dels EUV. Per ells, Vic era una ciutat poc coneguda i no es pensaven que tingués tant de pes històric i universitari».**

Mercè Rocafiguera





MIQUEL MARTÍ I POL, LA POETITZACIÓ DE L'EXISTÈNCIA

Miquel Martí i Pol ha estat nomenat l'Escriptor del Mes per la Institució de les Lletres Catalanes, aquest febrer passat. Durant aquest període, ha participat en una gran quantitat d'activitats que l'han fet desplaçar per tota la geografia del Principat i que han suposat un trencament absolut del seu aïllament habitual. Aquest nomenament i l'acollida que ha tingut posen de relleu, per una banda, la gran popularitat del poeta, un dels més llegits de la Literatura Catalana amb un públic de totes les edats i, per l'altra, el reconeixement de la seva obra per part de la crítica i de les institucions, després que l'any passat se li concedís el Premi d'Honor de les Lletres Catalanes.

El que s'ha premiat no és un llibre concret, sinó tota una vida dedicada a la poesia i que ara es troba en un bon moment creatiu. L'obra de Miquel Martí i Pol des dels seus orígens, l'any 1948, fins avui, presenta una línia de continuïtat i d'evolució. De continuïtat, perquè ja en els primers poemes s'hi troba la voluntat d'utilitzar la paraula poètica com una forma essencial de coneixement i la intenció d'establir una relació afectiva i directa amb els lectors —fet que dóna un to íntim, gairebé sensual, als poemes i una naturalitat, només senzilla en aparença—. D'evolució, perquè es tracta d'una obra que ha anat transformant-se i madurant, enriquint-se amb el

temps fins a esdevenir una de les veus poètiques més importants del nostre país.

L'obra primera

Dins de la producció de Martí i Pol es poden distingir dues etapes generals. La primera comprèn els llibres publicats fins a 1970, any en què es manifesten els primers símptomes de l'esclerosi múltiple, la malaltia que impedirà el desenvolupament d'una vida normal i que el concentrarà exclusivament en la creació poètica. A la primera etapa, curiosament s'hi troben latents temes i imatges que es desenvoluparan més tard, així, per exemple, una de les imatges més colpidores de l'autor: «te'm mostres tan concreta no sembla / sinó que tinc la sang plena de vidres», que ha donat nom a part de la seva producció i que és un símbol de la seva malaltia, de la rebel·lió també, apareix en un poema anterior, de *Autobiografia*.

La paraula personal i característica de Martí i Pol ja en els inicis evolucionarà, seguint les línies generals de la poesia dels anys 50 i 60, des d'una poesia personal que reflecteix un estat de crisi i de preocupació existencial fins a una poesia que surt d'un llenguatge directe d'una certa duresa. Dels llibres d'aquesta primera etapa en desta-

quem: *Si esbrineu d'un sol gest* (1954-57), *El Fugitiu* (1956-57), *El Poble* (1956-58), *La Fàbrica* (1958-59), *Autobiografia* (1965-66), *La Fàbrica* (1970-71). Aquestes obres causaren un impacte i avui conserven la força de la protesta i la lluita per un poble i per una racionalitat. Si bé ja són lluny els temps en què es creia en el poder de la paraula per canviar la societat, avui ens queda aquella paraula per reconèixer la vida quotidiana, la gent i les preocupacions apassionades d'aquells anys.

La segona etapa

A partir de la malaltia els poemes inicien un camí d'introspecció, clarament motivat per la transformació de l'entorn físic del poeta. Els anys 70 són molt fructífers i apareixeran les obres més conegudes i valorades de Martí i Pol, entre elles: *La pell del violí* (1972-73), *Cinc esgrafiats a la mateixa paret* (1974), *Quadern de vacances* (1975), *Estimada Marta* (1977-78), *L'àmbit de tots els àmbits* (1980), *Els bells camins* (1987). En aquesta època la poesia emprèn un procés de depuració, s'elimina allò que és accessori i es tendeix a la concisió essencial; la paraula és segura i cerca la bellesa, els llibres continuen essent difícilment senzills. D'aquests, en destaca *Estimada Marta*, el llibre de poemes més venut de la poesia catalana que inclou reflexions sobre la creació poètica, com en el vers: «En cada mot m'hi jugo l'existència» i sobre el desig amorós: «M'ompló la pell i el pensament de tu».

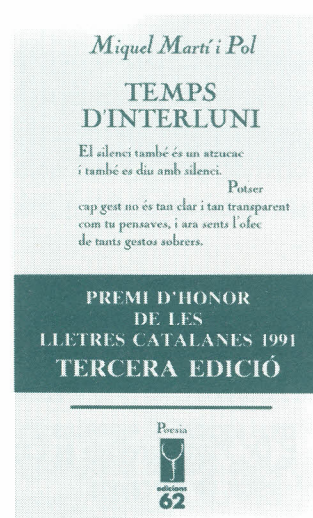
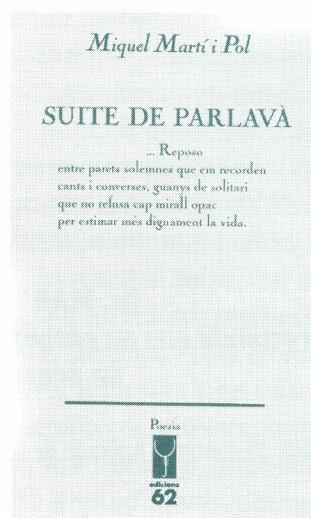
Els últims llibres

Després de *Els bells camins* s'obre un llarg període de tres anys sense publicar poesia —tot i que apareixen els dos llibres de memòries en prosa: *Obertura Catalana* (1988) i *Defensa Siciliana* (1989), en realitat molt lírics. El final de la crisi i el retorn a la poesia s'inicia amb *Temps d'Interluni* (1990) i continua amb *Suite de Parlavà* (1991), el seu últim llibre publicat.

Temps d'Interluni, segons el títol expressa temps de foscor, però aquesta nit connectarà amb la millor poesia de Martí i Pol. El llibre comprèn poemes escrits de 1986 a 1988. Un període relativament llarg que, si bé mostra una desorientació, això no impedeix una gran unitat de to, de ritme, de musicalitat i, sobretot, una progressió temporal, en el contingut que en quatre parts va passant de l'estiu a la tardor, de nou a la tardor i finalment a un «estrany hivern». El camí temporal es fa introspectiu, a través del temps i del silenci, de cara al retrobament en els records. Al final es constata que el camí

no tenia sortida, que és impossible el retorn al passat i que els records, cal «desaprendre'ls». En el llibre domina la malenconia, els poemes se centren en el moment de la tarda i no surt mai la primavera entre les estacions mencionades.

Suite de Parlavà està constituït per dues parts força diferents. La primera té connotacions empordaneses, ja que està inspirada en els dies passats a la casa de Lluís Llach, amic del poeta. El tema fonamental és el pas del temps i el record: «seure a l'ombra de l'arbre vell de la memòria». Els poemes mostren un contacte viu amb la naturalesa i donen moltes referències concretes al lloc: «Reposo entre parets que em recorden cants i converses». La segona part significa un canvi en la poesia. Els poemes creixen en extensió i es carreguen de gravetat, sovintegen referències al pas destructiu del temps: «El temps és un voltor que ronda i ronda atemorint la presa» i a la mort. Importa sobreviure «encara raonablement foll», queda l'enyor, el record i la bellesa. Aquesta poesia aconsegueix una gran intensitat i musicalitat.



L'obra de Miquel Martí i Pol es troba en un moment de plenitud que coincideix amb l'època de màxim reconeixement públic. La crisi creativa que l'ha apartat durant tres anys de la poesia ha donat pas a una fase molt interessant que deixa obertes totes les expectatives, del que és sens dubte un dels millors poetes catalans actuals.

Carme Rubio
Departament de Filologia
Escola de Mestres



Dr. MARTÍ PARELLADA:

La Universitat de Barcelona reconeix que els ensenyaments que imparteixen els EUV són ensenyaments amb un prestigi reconegut

El Dr. Martí Parellada és Catedràtic d'Economia Aplicada de la Universitat de Barcelona.

Actualment imparteix classes d'Estructura Econòmica a la Facultat de Ciències Econòmiques d'aquesta Universitat, i es destaca per l'especialització en temes d'Estructura Econòmica Catalana.

El passat dimarts dia 10 de març, pronuncià als EUV una conferència que sota el títol «La situació actual de l'economia catalana. Els trets principals», responia a l'objectiu fixat pel Departament d'Economia de l'Escola d'Empresarials d'organitzar, cada curs acadèmic, una xerrada sobre aspectes conjunturals de la nostra economia.

Aquesta entrevista, a més d'intentar recollir alguns dels temes tractats al llarg de la conferència, pretén fer èmfasi sobre aquells elements que afecten d'una forma particular l'economia de la comarca d'Osona.

L'assoliment del Mercat Únic Europeu, i la posterior Unió Econòmica i Monetària, suposa per a cada Estat membre de la CEE afrontar el tema de la competitivitat.

Com definiríeu aquest terme i com l'aplicaríeu al cas del sector productiu català? Quines creieu que serien les mesures més adequades per tal de facilitar l'adaptació de l'estructura productiva catalana a un model més competitiu?

El tema de la competitivitat, tant pel que fa a les anàlisis que s'han elaborat per a l'economia catalana i espanyola, com per les possibilitats d'actuació de L'Administració pública autonòmica, crec que reposa fonamentalment en tres grans aspectes que són: per una banda, aconseguir una dotació d'infraestructures en el sentit ampli del terme (infraestructures físiques, infraestructures de comunicació, etc.) adequades perquè aquesta és l'única manera de disposar de les condicions necessàries de creixement d'una economia enfront de la resta de les economies que configuren la Comunitat Europea. El tema de les Infraestructures, per tant, és molt important.

Els altres dos aspectes que s'han d'esmentar són l'aspecte que fa referència a la necessària difusió tecnològica i, en conseqüència, als

nivells de investigació tecnològica adequats, perquè només així s'assolirà una situació en la qual no existeixi un procés de dependència de la nostra economia respecte a l'exterior.

I un tercer aspecte seria el tema de la formació. La necessitat que el mercat de treball sigui un mercat més transparent i que la qualificació del treball s'adeqüi a les demandes que realitza el sistema productiu, és un requisit *sine qua non*, sobre el qual hi ha una capacitat d'actuació plena per part de l'Administració autonòmica.

Aquests han de ser els tres reptes que s'han d'afrontar per millorar la competitivitat de l'economia catalana.

Si hom observa les dades de creixement del PIB a Catalunya, es pot comprovar que el ritme de creixement va ser inferior al del conjunt de l'Estat espanyol durant els anys de la crisi, mentre que el creixement econòmic de Catalunya (en termes del PIB) ha superat el del conjunt d'Espanya durant l'etapa 1986-90. Quines podrien ser les raons que expliquen aquest comportament?

Bé, la crisi que es donà a partir de l'any 75 fins a mitjan any 85, és una crisi fonamentalment industrial, per un conjunt de raons, probablement derivades del propi canvi institucional que viu l'Estat espanyol i per la manca de competitivitat de l'economia espanyola i catalana envers l'economia comunitària. Aquesta crisi, i el canvi en el cost dels factors utilitzats pel sistema productiu industrial, ha fet que d'una o una altra manera això repercutís, més clarament, en aquelles regions on la presència del sector industrial és relativament més important, i aquest és el cas de l'economia catalana.

L'economia catalana, i més concretament l'economia de l'àrea metropolitana de Barcelona, rep un major impacte de la crisi durant aquests anys, però també, evidentment, és l'element que, probablement, permet una recuperació més ràpida en una etapa de creixement.

De fet, com a conseqüència de la crisi, en l'economia catalana s'ha produït un desplaçament clar d'activitat industrial a activitat terciària. És a dir, avui el PIB terciari representa ja el 60% del PIB català; en conseqüència, s'ha observat en aquests anys un redimensionament de l'activitat industrial a Catalunya que no necessàriament ha de donar més garanties de futur al creixement de l'economia catalana, però que sens dubte, evitarà que impactes d'altres possibles crisis siguin menors que l'impacte que ha patit durant l'etapa 75-85 que, no podem oblidar, va significar la pèrdua de fins un 20% dels llocs de treball existents.

Podríeu comentar breument les següents prediccions que, per a l'economia catalana, apareixen en el Programa de desenvolupament econòmic 1992-1995, elaborat per la Generalitat de Catalunya?

— (...) *es manté la tendència d'un nivell d'activitat superior al previsible per l'economia espanyola en el seu conjunt.*

Pel que fa al nivell d'activitat de l'economia catalana en relació a l'espanyola, tots els indicadors del creixement del PIB des de l'any 86 indiquen un creixement del PIB català superior a l'espanyol, i no hi ha res que faci preveure que això sigui diferent en el futur.

— (...) *El sector agrari presenta un creixement inferior a la mitjana com a conseqüència, entre altres raons, de la reorientació dels objectius de la política comunitària.*

Crec que el sector agrari continuarà tenint un creixement inferior. Val a dir que cada cop més és menys propi parlar de sector agrari. Hi ha qui utilitza ja com a expressió afortunada la idea de sistema agroindustrial. De fet, cada cop més, el sector agrari, tal com tradicionalment l'enteniem, perd importància i això es manifesta amb la progressiva industrialització d'aquest sector, així com amb la progressiva integració tant en termes de mercat de productes industrials com en el paper de subministrador de productes per a la indústria alimentària. Aquest paper i aquest entramat sector agrari-sector industrial o agroindustrial és un entramat que té un comportament creixent.

En el futur, només es pot entendre el sector agrari en aquest context agroindustrial, que sens dubte té un dinamisme més acusat.

— (...) *Es preveu una reducció constant del desequilibri de la balança comercial catalana al llarg del període, (...) les exportacions catalanes es beneficien del Mercat Únic, (...) les importacions mantindran un creixement elevat.*

En relació al desequilibri de la balança comercial, penso que parlar d'una reducció constant del desequilibri de la balança comercial és complicat. És una previsió que no sé sobre què es sustenta. De fet, el que hi ha hagut durant aquests anys és un creixement del desequilibri de la balança comercial, si entenem la balança comercial amb l'estranger, sense tenir en compte la balança comercial amb la resta d'Espanya. Una major activitat implica major importació, i a major activitat, probablement, la necessitat d'exportar és més petita. En conseqüència, això fa que ritmes de creixement relativament elevats es tradueixin en dèficits comercials relativament elevats. Si es manté, per tant, un ritme de creixement elevat en el futur, això no necessàriament s'ha de traduir en una reducció del dèficit comercial.

— (...) *Es preveu un alentiment de l'Índex de Preus al Consum, (...) el creixement mitjà s'estima en un 5% o un 6% (segons els escenaris considerats).*

En relació a l'Índex de Preus, sí que s'ha de preveure un alentiment, entre d'altres coses perquè els acords així ens ho obliguen. Malgrat que hi hagi un diferencial de creixement de l'IPC a Catalunya en relació amb el conjunt de l'Estat, la reducció de l'IPC del conjunt de l'Estat es manifestarà, i s'haurà de manifestar forçosament, en l'IPC de l'economia catalana.

— (...) *La lenta adaptació als canvis produïts arran de la creació del Mercat Únic Europeu podria incidir en una menor creació de llocs de treball. (...) La taxa d'atur del 1995 podria assolir, en aquest cas l'11,4 % de la població activa.*

La taxa d'atur ha disminuït molt a l'economia catalana. Recordem que els primers anys de la dècada dels vuitanta la taxa d'atur era la més alta o de les més altes del conjunt de les comunitats autònomes espanyoles. Actualment estem clarament per sota de la mitjana espanyola que es mou al voltant del 15%-16%, mentre que la catalana es mou al voltant del 10%.

Crec que podrà haver-hi una reducció de la taxa d'atur, la qual cosa dependrà probablement de modificacions legislatives, però també dependrà de factors no directament lligats al mercat únic, com per exemple el comportament de la població activa: a Catalunya hi ha un procés d'homologació del grau d'activitat de les persones del sexe femení al grau d'activitat europeu, i en conseqüència això fa que malgrat hi hagi un augment dels llocs de treball, no es tradueixi en una reducció de la taxa d'atur, perquè l'augment de la població activa es produeix a un ritme superior al de la pròpia creació de llocs de treball.

En una estimació realitzada, juntament amb altres autors, sobre la renda familiar disponible de les comarques i municipis de Catalunya, destacàveu la notable diferència entre el municipi de renda més alta (Calafell, amb una renda per càpita de 1.213.275 ptes. l'any 1987) i el municipi amb renda més baixa (Deltebre, amb una renda per càpita de 563.287 ptes. l'any 1987). Són aquestes dades el reflex de forts desequilibris existents a l'economia catalana?

Aquí hi ha diversos temes. Evidentment hi ha un desequilibri important no tan sols entre el que seria l'àrea metropolitana de Barcelona i la resta de Catalunya, sinó que dins de la pròpia àrea metropolitana de Barcelona també existeixen desequilibris. S'ha posat de manifest, en un estudi molt recent de nivells de renda de l'àrea metropolitana de Barcelona, que hi ha municipis de l'entorn metropolità amb uns nivells de renda que són, probablement, els més baixos de Catalunya. En conseqüència, els desequilibris es produeixen d'una manera difosa en el conjunt de Catalunya, i no necessàriament cal parlar del que tradicionalment s'entenia quan es parlava de la Catalunya pobra i la Catalunya rica.

Hi ha un procés de concentració a Catalunya notòriament important. Crec que afirmar que l'economia catalana és l'economia de l'àrea metropolitana de Barcelona no és cap cosa agosarada: l'àrea metropolitana de Barcelona pot representar el 70 o 80 % de l'economia catalana; per tant, hi ha un procés de concentració. Una altra cosa és parlar sobre si aquest procés de concentració té una connotació positiva o negativa. Jo no tindria tan clar que realment la

concentració tingui una connotació necessàriament negativa, és a dir, probablement aquesta concentració permet economies d'escala, permet uns avantatges competitius que tard o d'hora hauran de tenir una difusió en el conjunt de l'economia catalana.

Quines mesures proposaríeu per a reduir aquests desequilibris?

Les mesures per tal de pal·liar els desequilibris són mesures que estan en la línia que esmentava abans: probablement de contingut infraestructural. El que passa sens dubte és que hi ha recursos escassos i, per tant, aquesta inversió en infraestructures s'ha de fer allà on és més rendible socialment.

Això no exclou l'aplicació d'altres mesures que d'alguna o altra manera intentin consolidar uns determinats nivells de població a comarques que poden patir processos de desertització importants.

Es tracta, per tant, que hi hagi incentius a la localització de determinades activitats econòmiques en relació a les quals, aquestes comarques més deprimides puguin gaudir d'avantatges comparatius. En conseqüència, crec que és difícil precisar quin tipus de mesures calen. Hauria de ser una bateria de mesures principalment d'ordre microeconòmic, que permetessin, en darrera instància, fixar la població o almenys impedir aquest procés de desertització que en algunes comarques s'està donant.

En quina mesura Catalunya pot beneficiar-se de la política econòmica de la CEE, basada en els fons estructurals, per tal d'assolir aquest equilibri econòmic a nivell territorial?

En relació als fons estructurals, aquí no hem d'oblidar que Catalunya no entra dins el que es coneix com a objectiu I de la Comunitat. L'objectiu I que és el que intenta beneficiar amb mesures estructurals aquelles regions que tenen un nivell de renda per càpita inferior al 75% de la Comunitat, és el que s'emporta de l'ordre del 70-80% dels fons estructurals de la Comunitat. Si Catalunya no està dins d'aquest objectiu vol dir que el seu marge de maniobra és petit. Per tant, són limitades les possibilitats de recórrer a fons estructurals.

En tot cas, caldria aprofitar els recursos que, procedents d'aquests fons, es puguin destinar a cobrir necessitats de reconversió (en comarques que pateixen processos de crisi industrial) o bé per millorar la qualificació de l'estructura agrària d'algunes comarques, si es té en compte que aquests són els únics conceptes pels quals Catalunya pot obtenir recursos de la comunitat.

En el mateix estudi, Osona apareix classificada en el grup de comarques que gaudeixen d'una renda per càpita superior en un 10% a la mitjana de Catalunya. L'aparell

productiu de les comarques que formen part d'aquest grup es caracteritzen per la presència, relativament superior a la del conjunt català, del sector tèxtil, la construcció, el comerç i el sector agrari. En quina mesura aquest fet ajuda a explicar la regressió econòmica que segons estudis recents s'està donant en l'economia Osonenca?

Osona té una renda per càpita superior a la mitjana catalana; es situa en el context d'aquesta Catalunya oriental que té nivells de renda superiors al conjunt de Catalunya (juntament amb d'altres comarques pirinenques).

Osona és de les comarques que ha resistit més la crisi, malgrat que hagi estat afectada per la crisi. La seva participació per exemple en l'ocupació catalana augmenta poc o molt durant els anys de crisi, cosa que no succeeix en algunes comarques de l'entorn metropolità. Per tant, és un tipus de comarca que s'apropa més al comportament de les comarques gironines que són les que probablement pateixen menys les conseqüències de la crisi, que a les comarques de l'entorn metropolità de Barcelona que són les que més pateixen els efectes de la crisi.

En conseqüència, Osona ha tingut una certa capacitat de resistència que ve donada probablement per l'existència d'una determinada estructura productiva que és capaç de fer front a aquesta situació. És evident que existeix un sector tèxtil amb un pes important en l'economia osonenca que rep amb especial intensitat l'impacte de la crisi, la qual cosa pot generar unes expectatives més limitades de creixement.

En qualsevol cas, jo crec que si alguna cosa caracteritza l'economia d'Osona és un cert grau de diversificació sectorial, normalment més gran que a altres economies.

El que és més important per al futur de l'economia d'Osona és garantir una dotació d'infraestructures adequada, que sobre el marc econòmic existent contribuiria a millorar les expectatives de creixement.

I per acabar, a part de l'impacte econòmic que podria suposar per a la ciutat de Vic i la seva comarca, què en pensem d'una Universitat a Vic?

La creació d'universitats és un tema complicat, primer per aspectes estrictament econòmics i segon perquè és difícil que, pel sol fet d'haver-la creat, s'assoleixi un contingut acadèmic solvent i reconegut a nivell nacional i internacional.

En un moment en què les universitats estrangeres es volen localitzar a Barcelona i les universitats de Barcelona només volen acollir les estrangeres, el que és important és que hi hagi processos d'especialització. Per tant, jo diria que el tema de les universitats s'hauria de tractar amb una certa prevenció. Més que un debat sobre Universitat Sí-Universitat No, el debat s'hauria de centrar sobre quina és la fórmula organitzativa més idònia per subministrar un servei d'ensenyament en un entorn com és el de la comarca d'Osona.

Fins ara els Estudis Universitaris de Vic han demostrat una qualitat remarcable. La Universitat de Barcelona reconeix que els ensenyaments que imparteixen els EUV són ensenyaments amb un prestigi reconegut. Això probablement ha estat per sobre del fet de l'existència o no d'una Universitat.

Desconec quins són els límits legals en relació a la constitució d'una futura Universitat, però insisteixo que em preocuparia més de quines són les fórmules organitzatives més idònies per a desenvolupar aquest servei universitari que no pas del debat Universitat Sí-Universitat No, sobretot tenint en compte que ja tenim 8 Universitats a Catalunya, probablement un nombre d'Universitats molt peculiar en el context dels països de la Comunitat Econòmica.

Maite Vilalta
Dep. d'Economia
Escola d'Empresarials



OCTAVI ROCA:

Amb l'Aula d'autoaprenentatge, els EUV entren dins el grup d'institucions pioneres de la renovació didàctica

Octavi Roca, pedagog i actualment gerent del CODI 7, societat especialitzada en la creació de centres d'autoaprenentatge, va concedir-nos una entrevista, el 27 de febrer passat, aprofitant la seva visita als Estudis amb motiu de la inauguració de l'aula d'autoaprenentatge.

Quina és la teva aportació en el camp de l'autoaprenentatge?

Jo estava treballant a la Direcció General de Política Lingüística i em dedicava a la formació de professorat dels cursos de català per a adults. Després d'uns anys d'experiència, ens vam adonar que, d'una banda, hi havia alguns problemes, d'abandonament i de cansament en l'assistència, i, de l'altra, aquests cursos arribaven majoritàriament a una gent desocupada, mestresses de casa... Això ens va fer pensar que calia incidir en grups de població més multiplicadors de l'ús de la llengua. A partir d'aquí vam començar a investigar en la teoria de l'autoaprenentatge i a treballar en aspectes d'autonomia en l'aprenent.

Quins són els principals objectius que persegueix l'autoaprenentatge?

L'autoaprenentatge és tot un corrent que té en compte l'individu per sobre de tot, partint del reconeixement que cada persona té unes necessitats d'aprenentatge diferents de la resta i, per tant, es fixa uns objectius personals i aplica un estil cognitiu propi, amb el ritme que li resulta adequat. A partir d'aquí vam començar a pensar en els centres d'autoaprenentatge, aplicats en el context de la no-classe.

Podem parlar de l'autoaprenentatge com d'un sistema madur i arrelat?

En aquests moments es pot parlar de la «Febre de l'autoaprenentatge». Tanmateix, les coses no surten a l'atzar, sinó que responen a una concepció global del món. En la societat d'avui dia prevalen els valors de reconeixement de l'individu en tant que persona,

que mereix una atenció personal, que té uns drets i unes preferències que s'han de respectar. En el món de l'educació, aquesta nova concepció didàctica hi ha entrat de ple. Fins ara, educació era sinònim de «classe» o d'un professor davant d'un grup. L'autoaprenentatge pretén canviar aquest esquema, i ho fa modificant el rol del professor, que passa a ser facilitador, assessor o orientador. També modifica el paper del grup, ja que fins ara les metodologies incidien sobre ell, ajustant-se a unes necessitats estàndards. En canvi, aquests nous plantejaments incideixen en l'aprenent de manera individual.

Quan i on comença l'autoaprenentatge?

El país pioner va ser Anglaterra ara fa 7 o 8 anys. Bàsicament ho van començar les escoles que impartien classes d'anglès per a estrangers durant els mesos d'estiu. Van veure que no era possible impartir més de 5 hores de classe diàries i que calia aprofitar la resta d'hores del dia per tal que els alumnes poguessin continuar practicant la llengua fora de les aules. Aleshores van haver de plantejar-se noves tècniques i materials d'autoformació, i van crear els centres de recursos. En un principi eren iniciatives poc treballades, que posteriorment van anar evolucionant.

Per què les aules d'autoaprenentatge són bàsicament de llengua i no d'altres matèries com la informàtica, la biologia...?

És veritat que les aules d'autoaprenentatge van començar en llengües. La raó que explica aquest fet és que en llengua és més fàcil que un mateix pugui fixar-se uns objectius. Com que tenim el precedent de la llengua pròpia, sabem que hi ha gramàtica, vocabulari, pronunciació i, segons el que ens interessa, incidirem en l'estudi d'un o altre aspecte. Aquest model ens serveix de referent per tal de poder aplicar aquests paràmetres a una segona llengua. Això no passa amb la informàtica, per exemple, ja que una persona, per ella mateixa i sense conèixer la màquina, no pot fixar-se uns objectius. En aquesta línia, tant els materials didàctics, com l'orientació, han de ser molt diferents. Però és factible parlar d'autoaprenentatge en informàtica. De fet, fa dos anys que hi ha un centre en funcionament.

No obstant això, actualment estem experimentant l'autoformació per a adults, per tal que hi hagi la possibilitat de fer autoformació en tots els continguts de l'ensenyament bàsic i secundari. La idea és muntar centres d'aquest tipus als Consells Comarcals, que estiguin ubicats en la realitat de cada lloc i des d'on es pugui fer, també, formació ocupacional, preparació per als exàmens d'accés a la Universitat per a majors de 25 anys, suport a la UNED, etc.

Quins inconvenients pot tenir l'autoaprenentatge?

No podem parlar de l'autoaprenentatge com a mètode enfrontat a un altre mètode tradicional. És només un recurs útil, que no ha de ser alternatiu, sinó que cal veure'l com una possibilitat més, en molts casos complementària a les classes. Jo diria que a nivell pràctic, els inconvenients es poden solucionar gràcies a la flexibilitat del propi sistema. Qualsevol aspecte té solució mentre s'hagi previst un sistema flexible, tenint sempre presents les necessitats de l'usuari.

D'altra banda, un possible inconvenient és que l'autoaprenentatge reclama una major autodisciplina, no de treball, sinó d'assistència. Quan una persona es matricula a un curs, s'ha d'organitzar la vida per assistir-hi, ja que d'alguna manera en té l'obligació. En els centres d'autoaprenentatge, contràriament, no és obligatori fer un horari fix, i hi ha el perill que l'assistència es vagi dilatant.

En quina direcció evoluciona l'autoaprenentatge?

Actualment hem aconseguit que els centres d'autoaprenentatge tinguin molts avantatges, però encara s'ha de solucionar el fet de salvar distàncies. Hi ha gent que només pot dedicar a l'estudi d'una llengua una hora determinada al dia, per no dir una estona més curta, i no poden dedicar aquest temps per desplaçar-se al centre d'autoaprenentatge. Per aquesta raó ja hem començat a estudiar iniciatives perquè l'autoaprenentatge pugui fer-se a distància. Seguint aquesta línia, estem experimentant amb noves tecnologies, com podria ser la telemàtica, el correu electrònic, la videoconferència... Estem segurs que es garantiran els avantatges dels centres respecte a l'accés a la diversitat de materials i a les orientacions rebudes, sense que calguin tants desplaçaments. Ara bé, el contacte humà presencial és imprescindible, encara que només sigui de tant en tant.

Com valoren el fet que als EUV s'hagi inaugurat un centre d'autoaprenentatge?

Em sembla molt bé, ja que crec que els EUV s'han posat en el grup de les institucions pioneres en aquesta renovació didàctica. Cal tenir en compte que qui crea un centre d'aquestes característiques, corre un risc, ja que hi ha pocs precedents.

Mercè Rocafiguera

L'EXPERIÈNCIA D'UNS ALUMNES DE BEAUVAIS A VIC

Quatre alumnes de l'Escola d'Infermeria de Beauvais (França), Anne-Sophie, Florence, Benoît i Emmanuel, han estat entre nosaltres durant un mes fent pràctiques a l'Hospital de la Santa Creu de Vic i a l'Àrea Bàsica de Salut de Sant Hipòlit de Voltregà.

La iniciativa d'aquesta estada de formació va sorgir d'ells mateixos per conèixer com es treballa a l'Estat espanyol o per perfeccionar l'idioma.

Durant un temps es van dedicar a escriure a diferents escoles de tot Espanya; la nostra va ser la primera de respondre. Posteriorment també ho van fer dues escoles de Barcelona i una de Madrid, però van escollir la nostra perquè els objectius es corresponien amb els seus.

Comenten que han trobat la nostra escola molt diferent de la seva. Consideren que aquesta és una escola moderna, que disposa de molt material i el fet de pertànyer a la Universitat permet de tenir més recursos i dóna més valor al diploma. El que més els ha sorprès és la simplicitat en el tracte pel que fa a la relació professors-alumnes i direcció-alumnes. L'acolliment ha estat molt calorós i dins un ambient d'amics.

Durant les quatre setmanes que han estat a Vic, s'han hostatjat a casa de tres alumnes de la nostra escola. Entre ells «s'han establert lligams i s'ha iniciat una bona amistat»; d'aquesta manera descriuen ells mateixos l'acollida que han rebut dels nostres alumnes.

Quan parlen dels centres on han estat fent pràctiques, els falten paraules per expressar el que senten i el que han viscut. Diuen que s'emporten un gran record, que els professionals han posat tot l'esforç perquè aprenguessin coses noves i que sempre estaven disposats a resoldre les qüestions i els dubtes que els plantejaven. Concretament, dels professionals de l'ABS de Sant Hipòlit de Voltregà pensen que són perso-

nes molt motivades, competents, que estimen el que fan, i tot això permet de donar una dimensió i una ressonància important al centre.

El sistema de salut primària no existeix a França. Amb aquesta experiència han pogut conèixer nous mètodes de treball, que han trobat molt interessants i que de ben segur han contribuït a enriquir la seva formació.

L'experiència a l'Hospital de la Santa Creu de Vic els ha permès de descobrir el costat relacional de la Infermeria amb el malalt; es pensaven que trobarien un lloc trist, amb un elevat grau de dificultat pel que fa a la relació amb el malalt, sobretot quant a l'acceptació de la mort i, en canvi, ha estat tot el contrari, no és un lloc trist i qualifiquen d'excel·lent la relació equip assistencial-malalt.

La dificultat més gran que han trobat aquests alumnes durant la seva estada a Vic ha estat l'idioma. No sabien que aquí es parlava una altra llengua, tot i que abans de venir nosaltres ja els havíem informat d'aquest fet. Això ha representat per a ells un entrebanc, sobretot perquè un dels seus objectius era perfeccionar el castellà, que des de fa dos anys estudien a l'Escola d'Infermeria i potser no ho han aconseguit en la mesura que pensaven fer-ho.

Els hauria agradat una estada més llarga. Un mes ha estat relativament curt, ja que hi havia moltes coses per aprendre. Tots quatre coincideixen a dir que ha estat una experiència que voldrien repetir.

Montserrat Faro i Basco

Cap d'estudis
Escola d'Infermeria

EUMO

PREMI «INNOVACIÓ DIDÀCTICA»

EUMO Editorial convoca el premi «Innovació didàctica» al millor material didàctic per a la pissarra magnètico-retolable de DIMAGIC, destinat a qualsevol cicle de l'ensenyament obligatori (educació infantil, educació primària i educació secundària).

Bases

1. Aquest concurs és obert a qualsevol persona, grup o entitat relacionats amb el món de l'ensenyament.
2. Els treballs poden fer referència a qualsevol de les àrees curriculars o a qualsevol dels cicles educatius.
3. Es valorarà el fet que els treballs desenvolupin alguns dels aspectes innovadors de la reforma educativa.
4. Els treballs s'hauran de presentar acompanyats de:
 - a. Una MEMÒRIA, que descriu el material didàctic: objectius, funcionament i destinataris. Ha de ser assimilable a una guia didàctica del material.
 - b. Una maqueta del material didàctic, amb les mides, la forma, els materials i el nombre d'unitats descrites a la memòria.

5. El premi serà de 200.000 pta, que tindran caràcter d'acompte de drets d'autor. Hi haurà una quantitat addicional de 100.000 pta en cas que el material premiat contingui il·lustracions originals que EUMO Editorial cregui adients de reproduir.

6. EUMO Editorial es compromet a comercialitzar l'obra premiada en el termini màxim d'un any. Passat aquest període, l'autor podrà disposar lliurement de la seva obra.

7. El veredict del jurat serà inapel·lable. El jurat podrà declarar el premi desert, proposar un o més accèssits o recomanar a l'editorial la publicació d'altres treballs presentats i no premiats.

8. EUMO Editorial no mantindrà correspondència amb els autors que optin al premi. Els treballs no premiats podran ser recollits pels seus autors fins a tres mesos després d'haver-se publicat el veredict del jurat.

9. Els treballs que optin al premi s'hauran de trametre a EUMO Editorial abans del 30 de setembre de 1992. El veredict del jurat es farà públic a la tardor de 1992, durant els actes d'inauguració oficial del curs 1992-1993 als Estudis Universitaris de Vic.

10. Els participants manifesten conèixer i acceptar les bases del premi.