

LA CONFORMITAT SOCIAL EN LA INFANTESA

Treball de final de Grau de Psicologia

Carla Coll Martinez i Antònia Juan March

4t del grau en Psicologia

Ariadna Codina Ylla

Facultat d'Educació, Traducció i Ciències Humanes

Universitat de Vic – Universitat Central de Catalunya

Vic, 14 de maig de 2018

“El conformismo, en el camino espiritual, puede ser una forma de apoyarse en certezas externas. El auténtico caminante, escucha, pero luego debe comprobarlo todo por sí mismo.”

Yalal ad-Din Muhammad Rumi

Agraïments

Per començar, volem agrair a la nostra tutora, Ariadna Codina Ylla, per l'orientació i l'ajuda proporcionada durant la realització d'aquest treball.

A l'Escola Joan XXIII, especialment a la directora, Silvia Palau, a la cap d'estudis M^a Carme Baucells, a tots els mestres i les mestres d'educació primària i a tots els alumnes que han participat, per la seva gran ajuda, temps dedicat, i col·laboració, ja que sense tots ells, aquest treball no hauria estat possible.

A la Pilar Prat Viñolas, per dedicar-nos el seu temps i interès de manera altruista.

A en Joan Carles Martori Cañas, per la dedicació i paciència davant del repte d'ajudar-nos amb el programa SPSS.

A l'Anna Coll Freixanet, per la revisió i correcció d'aquest treball.

A les companyes d'universitat, Maria, Maria i Nerea, que ens han fet costat durant tot aquest procés.

I a tots els familiars i amics que ens han donat el seu suport en aquest camí.

Extracte

El propòsit d'aquesta investigació és estudiar la presència o no presència de la conformitat social en l'etapa de la infantesa, de 1r a 6è de primària, i com aquesta es veu influenciada per l'edat i el sexe. La conformitat social és un tipus d'influència social que ha estat estudiada experimentalment per molts psicòlegs com Solomon Asch i Muzafer Sherif. El fenomen de la conformitat social fa que les persones s'adaptin a respostes majoritàries d'un grup, fins i tot quan les respostes són errònies o no van d'acord amb el seu propi raonament. Per dur a terme aquest estudi s'ha utilitzat una mostra de 220 alumnes de l'Escola Joan XXIII i s'han conduït dos dissenys experimentals. Per una banda, per tal d'analitzar la presència de la conformitat, s'ha realitzat un disseny experimental intersubjectes amb grup control i grup experimental utilitzant unes condicions experimentals similars a les d'Asch (1956). Per altra banda, s'ha realitzat un disseny ex post facto prospectiu factorial 2x6 on s'ha relacionat la conformitat social amb dos factors: sexe i edat. Els resultats mostren que tot i haver-hi conformitat en l'etapa estudiada, aquesta no és significativa. Envers la relació de la conformitat i el sexe, hi ha diferències significatives en la conformitat masculina vers la femenina, essent la darrera major. Per últim, s'ha trobat una disminució progressiva de la conformitat al llarg dels anys.

Paraules clau: conformitat social, desenvolupament, infància, experiment, estímuls no ambigus

Abstract

The purpose of this research is to study the presence or absence of social conformity in the infancy stage, from the 1st to 6th grade of primary school, and how this conformity is influenced by age and gender. Social conformity is a type of social influence that has been studied experimentally by many psychologists such as Solomon Asch and Muzafer Sherif. The phenomenon of social conformity makes people adapt to the response of a group majority, even when the answers are wrong or do not go according to their own reasoning. To carry out this study, a sample of 220 students from the Joan XXIII Primary School has been used and two experimental designs have been conducted. On the one hand, in order to analyze the presence of social conformity, an experimental design with independent measures using control and experimental groups has been carried out adapting Asch's (1956) experimental conditions. On the other hand, an ex-post-facto 2x6 factorial prospective design has been carried out in order to correlate conformity to two factors; gender and age. The results show that, despite the presence of a certain degree of conformity in the stage studied, conformity is not significant at this stage. Regarding the relationship of conformity and gender, there are significant differences between male and female conformity, being higher within females. Finally, there has been a progressive decline in conformity over the years studied.

Key words: social conformity, development, infancy, experiment, non-ambiguous stimuli

ÍNDEX

1. Introducció	6
2. Justificació i elecció del tema	8
3. Pregunta d'investigació	9
4. Objectius	10
4.2.1. Objectiu general.....	10
4.2.2. Objectius específics.....	10
5. Marc teòric	11
5.1. Conformitat social	11
5.1.1. Què és?	11
5.1.2. Estudis clàssics sobre la conformitat.....	11
5.1.3. Per què ens conformem?	15
5.1.4. Què prediu la conformitat? / Factors que afecten a la conformitat.....	17
5.1.6. Qui es conforma?	21
5.1.7. Com es resisteix la pressió social a conformar-se?	25
5.2. Característiques de la infantesa	26
5.2.1. Desenvolupament cognitiu	27
5.2.2. Desenvolupament socioemocional	29
5.2.3. Desenvolupament psicossocial	31
5.3. Evolució de la conformitat social en la infantesa	33
6. Metodologia	40
6.1 Hipòtesis	40
6.2. Disseny experimental i variables	40
6.5. Mostra	44
6.6. Instruments i materials	46
6.7. Procediment	47
6.8. Aspectes ètics	50
7. Anàlisi dels resultats	51
7.1 Presència de la conformitat	51
7.2. Conformitat i edat	54
7.3. Conformitat i sexe	57
7.4. Conformitat al 4t curs	61
8. Discussió	63
9. Limitacions	67
10. Futures línies d'investigació	70
11. Relació amb les assignatures del grau	71
12. Conclusions	72
13. Referències Bibliogràfiques	75
14. Annex	79
Annex 1: Graelles	79
Annex 2: Consentiment informat i informació de l'estudi presentat a l'escola.	82
Annex 3: Experiment	84
Annex 4: Taules estadístiques	87

1. Introducció

La conformitat és el fenomen que fa que els individus acceptin les idees, creences i comportaments dels altres com a propis per tal de ser acceptats en el grup. Aquest concepte ha estat molt estudiat al llarg dels anys per diferents autors. Aquest treball s'ha realitzat amb la finalitat d'estudiar la presència o no presència de conformitat social en l'etapa de la infantesa i com aquesta es correlaciona amb l'edat i el sexe.

El treball està estructurat en cinc grans parts. En primer lloc, s'hi troba la justificació i elecció del tema, on s'expliquen les motivacions que ens han portat a escollir aquest tema de treball i a iniciar aquesta investigació. Després, s'hi inclouen les preguntes d'investigació del treball, que indiquen allò que es vol estudiar i a les quals es pretén donar resposta un cop acabada la realització d'aquesta investigació. Finalment, s'hi troben els objectius inicials del treball, els quals indiquen allò que es pretén assolir amb la realització d'aquest treball.

En segon lloc, s'hi troba el marc teòric, el qual està format per tres grans apartats. Per una banda, s'hi exposa el que és la conformitat social i diversos aspectes que se n'han estudiat al llarg dels anys per part de diferents autors. Per altra banda, s'hi troba el bloc en el qual s'exposen els aspectes relacionats amb les característiques de desenvolupament de l'etapa dels 6 als 12 anys. Per últim, s'hi troba un apartat en el qual es revisen els estudis portats a terme pels investigadors entorn del tema estudiat, és a dir, la conformitat social en l'etapa de la infantesa.

En tercer lloc, s'hi inclou el marc pràctic, on es troben tots els aspectes relacionats amb l'experiment. En primer lloc, s'hi troba l'apartat de metodologia. Aquest inclou diferents subapartats: les hipòtesis inicials del treball, els dissenys de la investigació i les variables implicades, la mostra, els instruments i materials utilitzats, el procediment i els aspectes ètics. En segon lloc, s'hi troba l'anàlisi dels resultats, on s'inclouen gràfics i anàlisis estadístiques sobre els resultats obtinguts en la investigació. En tercer lloc, s'hi troba la discussió dels resultats, on s'expliquen les troballes que s'han obtingut en l'estudi, les quals es relacionen amb la informació d'altres estudis que es troben en el marc teòric.

En quart lloc, s'hi troben quatre apartats finals. El primer és el de limitacions, en el qual s'expliquen totes les dificultats i aspectes a millorar que s'han detectat durant la realització del treball. El segon apartat, és el de futures línies d'investigació, en el qual

es donen algunes idees de com continuar la investigació d'aquest estudi. El tercer apartat és el de relació amb les diferents assignatures del grau, en el qual s'exposen les principals assignatures que tenen relació amb el tema d'aquest treball. El quart i últim apartat és el de les conclusions, en les quals s'analitzen si s'han complert o no les hipòtesis plantejades a l'inici d'aquest treball. A més, es determina si s'han assolit o no els objectius plantejats a l'inici del treball i es fa una reflexió sobre tot el procés que ha comportat, i el que aquest ens ha aportat.

En cinquè i últim lloc, s'hi troba l'apartat dels annexos, dividit en quatre parts. En primer lloc, s'hi troben les graelles de registre utilitzades durant l'experiment. En segon lloc, s'hi troba el consentiment informat i el full d'informació lliurats a l'escola. En tercer lloc, s'hi troben les imatges de l'experiment que es va realitzar i per últim, i en quart lloc, s'hi troben les taules d'anàlisi estadística.

2. Justificació i elecció del tema

Atès que els humans som éssers socials per naturalesa, necessitem el contacte amb altres persones per viure una vida plena i feliç. D'ençà que naixem, intentem encaixar els nostres gustos i tendències amb els esquemes del nostre grup: primer davant la família i les seves normes i costums, i a partir de la infància i l'adolescència, davant el grup social. Això repercuteix directament en el comportament de l'individu, fent que apareguin conductes com la de la conformitat social.

La conformitat social és un tipus d'influència social que fa que les persones acceptem les normes socials i canviem la nostra actitud i els nostres comportaments davant la influència dels altres. Encara que aquesta té una connotació negativa, ja que implica una falta de llibertat i d'independència, també té aspectes positius. Aquest fenomen sosté les tradicions, cultura i les normes bàsiques de convivència com fer cua, frenar en un semàfor en vermell, etc. Aquesta conformitat facilita la convivència i dona seguretat als membres del grup, ja que els permet anticipar la conducta dels altres. A més, protegeix aquesta necessitat de cohesió i assegura la supervivència del grup, ja que sense ella, la societat seria caòtica.

Aquest fenomen és present al llarg de tota la vida, encara que varia durant les diferents etapes evolutives. En aquest estudi ens hem volgut centrar en una etapa evolutiva concreta, considerada una de les més decisives del desenvolupament humà: la infantesa.

En aquesta etapa es creen les primeres relacions socials i l'amistat i el suport dels iguals és una prioritat. Per tant, els infants d'aquesta etapa necessiten sentir que pertanyen a un grup i que aquest els accepta incondicionalment. A causa d'aquest fet, ens va aparèixer la curiositat i les ganes d'investigar sobre el tema en qüestió, és a dir, si en la infantesa existeix o no el fenomen de la conformitat social, i veure si aquesta etapa és especialment susceptible davant la pressió social a causa de les seves característiques evolutives específiques, o de si pel contrari, és una etapa on aquest fenomen no es dona.

3. Pregunta d'investigació

- Existeix la conformitat social en l'etapa de la infantesa?
- Hi ha diferències en la conformitat en els infants dels 6 als 12 anys?
- Hi ha diferències de sexe respecte a la conformitat social en l'etapa de la infantesa?

4. Objectius

4.2.1. Objectiu general

Conèixer la presència o no presència de la conformitat social en la infantesa i com aquesta es veu influenciada per l'edat i el sexe.

4.2.2. Objectius específics

- Conèixer en profunditat els aspectes teòrics de la conformitat social.
- Elaborar un experiment per tal d'estudiar la conformitat social en infants.
- Comprovar l'existència o no existència de la conformitat en l'etapa evolutiva dels 6 a 12 anys.
- Identificar l'evolució o les diferències en la conformitat social en les diferents edats estudiades.
- Identificar si hi ha diferències en la conformitat social segons el sexe.
- Identificar les diferències en la conformitat social segons el sexe en cada edat estudiada.

5. Marc teòric

5.1. Conformitat social

5.1.1. Què és?

La conformitat social apareix quan un individu canvia les seves opinions, actituds, comportaments i respostes per tal que aquestes encaixin i harmonitzin amb les de la resta del grup, el qual exerceix una pressió implícita o explícita cap a l'individu. A diferència de l'obediència, la conformitat no apareix en una situació on hi ha una jerarquia social i s'exerceix el poder social, sinó que la trobem entre iguals, i en molts casos, l'individu busca l'acceptació en aquest grup d'iguals (Moscovici, 1976; Ramirez i Mezo, 2017; Myers, 1999; Baron, 2003).

D'acord amb Baron i Byrne (2005), aquestes pressions existeixen perquè en la societat hi ha imposades unes regles explícites o tàcites que ens marquen com ens hauríem de comportar en cada situació. Aquestes regles són conegudes com a *normes socials*, les quals exerceixen una forta influència sobre el nostre comportament.

En la societat més aviat individualista en què vivim, a vegades podem interpretar la conformitat de forma negativa, ja que estableix restriccions sobre la llibertat de la persona. Això no obstant, existeix una raó perquè existeixi la conformitat: sense ella, la societat seria caòtica i desorganitzada (Baron, R. i Byrne, D., 2005). Per tant, no podem dir si la conformitat és bona o dolenta. A vegades pot ser dolenta, per exemple, quan porta algú a realitzar conductes de risc o comportaments perillosos, en canvi, d'altres vegades pot ser bona, per exemple, quan inhibeix algú de dur a terme un comportament que no està acceptat socialment (Myers, 1999). Moscovici (1976) creu que tota la influència social serveix com un requisit adaptatiu de la vida humana: adaptar-se a l'*statu quo*, i per tant, produir una uniformitat i estabilitat.

5.1.2. Estudis clàssics sobre la conformitat

Es considera que el primer antecedent en l'estudi de la conformitat social van ser els estudis de Muzaffer Sherif sobre la formació de normes socials (Barra, 1998). L'any 1936 Sherif ideà un experiment per veure com es formaven les normes socials (Ibáñez, 2004), volia estudiar els efectes mutus que té sobre els individus l'emetre

judicis en presència d'altres sobre una situació ambigua (Barra, 1998). Sherif partia de la idea que les persones necessiten estar segures del que estan fent, per tant, deia que utilitzaven el comportament dels altres per establir un ventall de comportaments possibles, la qual cosa Sherif anomena *marc de referència* o *context comparatiu social rellevant* (Hogg i Vaughan, 2008). Sherif deia que tot això era el que explicava la formació de normes socials i el consens dins del grup (Ibáñez, 2004).

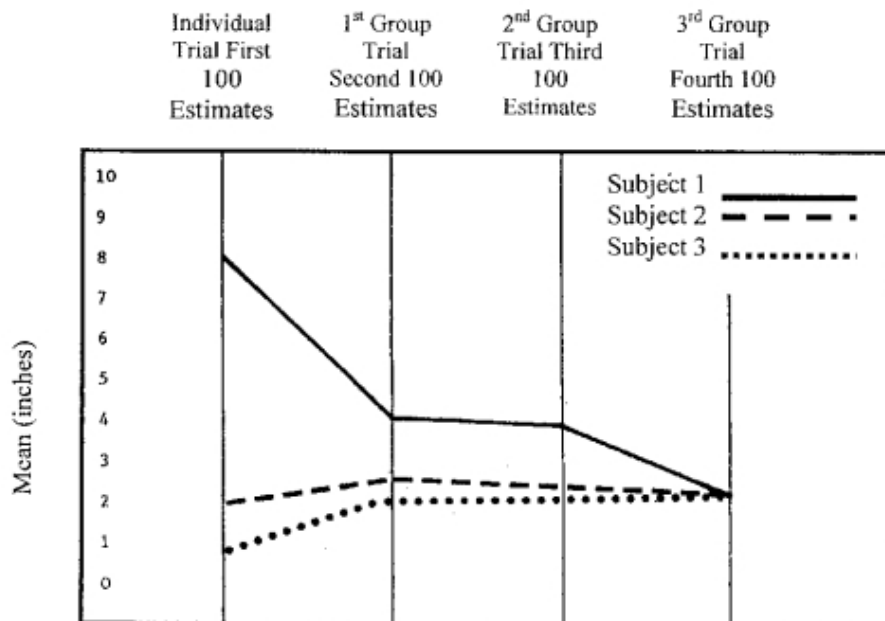
La seva hipòtesi inicial era que les normes socials varien quan ens trobem en situacions socials ambigües. Quan la confusió i el dubte apareixen perquè les antigues normes ja no serveixen, aleshores se'n creen de noves. Sherif va pensar a aprofitar *l'efecte autocinètic* com a prototip de situació en la qual la persona no té referències, i per tant, esdevindria una situació ambigua. Aquest fenomen es produeix quan percebem un objecte lluminós i hi ha una absència de punts de referència per tal de situar-lo a l'espai. D'aquesta manera l'objecte lluminós sembla que es mogui tot i estar realment immòbil (Ibáñez, 2004).

Segons Ibáñez (2004), l'experiment va consistir a situar una persona a dins d'una habitació fosca, en la qual hi havia una llum immòbil. El subjecte no disposava de punts de referència, de manera que al cap d'un temps li semblava que la llum es movia.

El que demanava l'experimentador era quina distància recorria aquella llum. A cada subjecte se li presentava la llum cent vegades, i el que es va observar és que al cap d'uns quants assajos el subjecte establia un rang i un punt dins aquest rang. A partir de l'establiment d'aquesta norma de cada subjecte, tots els judicis posteriors que les persones realitzaven eren segons aquesta norma. Posteriorment, va realitzar dues sèries més, de cent avaluacions cadascuna i es va observar que la persona seguia mantenint els primers judicis. Per tant, es pot dir que, davant la situació ambigua, la persona genera una *norma individual de percepció*. Les diferències individuals en l'experiment van ser considerables, ja que hi havia des de qui deia que la llum gairebé no es movia fins a qui deia que s'havia mogut 10 polzades.

En la següent fase de l'experiment, Sherif va posar la persona en una situació de grup. Per tal de portar-ho a terme, va crear quatre grups de dues persones i quatre grups de tres persones que ja havien passat per la primera fase i que, per tant, ja tenien una norma individual creada. Llavors, va repetir els assajos i va veure que les persones modificaven el seu judici previ i l'adaptaven a la percepció dels altres. En tres sèries

d'assajos, les persones van convergir i van crear una *norma de grup*, és a dir, van començar a veure que la llum es movia com la resta del grup deia i no pas com la veien en les proves individuals¹. El que volien saber els investigadors, era si efectivament, ho veien diferent, o si només es conformaven amb l'opinió dels altres membres del grup (Ibáñez, 2004).



Mean estimates for a group of three people

Figura 1. Sherif, M. (1936). The psychology of social norms.

Per tal d'estudiar-ho, Sherif va crear vuit grups més, de dues i tres persones que no havien participat en cap sessió prèvia, i els va fer afrontar directament la situació de grup. Es va observar com, des de la primera sèrie de judicis, les persones es van posar d'acord en un rang determinat i en cap cas van aparèixer diferències individuals. Després de tres sèries de grup, es va posar aquestes persones en una situació individual, i es va veure com van continuar mantenint la norma de grup en els judicis individuals (Ibáñez, 2004).

Les troballes de Sherif no semblen gaire sorprenents si considerem que la situació era altament ambigua, ja que no existia cap altra font d'informació i no hi havia forma de saber si la resposta era correcta o no. Llavors, ens podríem demanar què succeeix quan l'objecte de judici no és ambigu.

¹ Veure Figura 1

La primera resposta a aquesta qüestió va ser proporcionada pels famosos estudis de Solomon Asch (1956). Tot i no ser els primers, és molt possible que els experiments de Solomon Asch sobre la conformitat siguin els més coneguts i replicats. Asch va realitzar un seguit d'experiments a Swarthmore College, on va avaluar la conformitat social en estudiants universitaris. L'experiment es va dur a terme amb alumnes de gènere masculí d'entre 17 i 25 anys. Als alumnes se'ls explicava que participarien en una prova de percepció visual (Asch, 1956).

La prova era la següent: als subjectes, en grups d'entre 7 i 9 alumnes, se'ls presentaven dues làmines, una amb una línia vertical *estàndard* i l'altra amb tres línies verticals de diferents longituds (A, B, C) *de comparació*, una de les quals tenia la mateixa llargada que la línia de la primera làmina². La tasca dels subjectes era indicar quina de les tres línies de comparació era de la mateixa llargada que la línia estàndard. Es requeria donar la resposta en veu alta. (Asch, 1956).

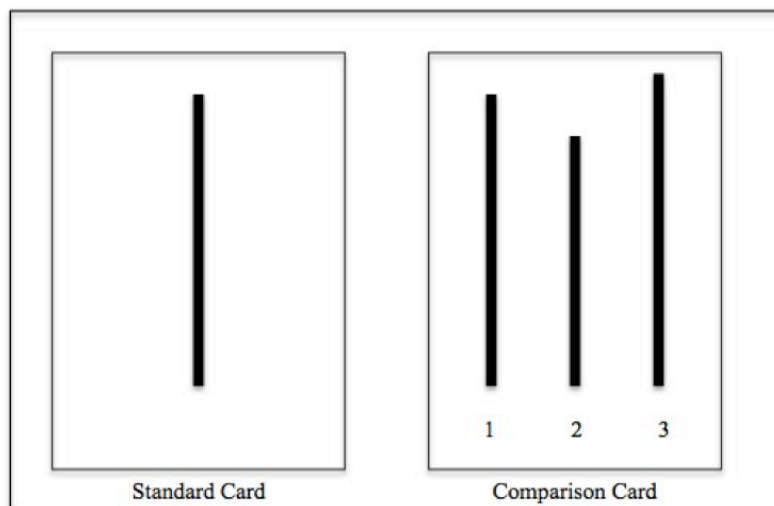


Figura 2. Asch, S. (1956). Studies of independence and conformity

Tot i això, la realitat de l'experiment és que, en cada grup de subjectes només un subjecte era *real* o *subjecte crític*, i la resta eren subjectes *aliats* de l'experimentador, als quals s'havia donat instruccions d'equivocar-se en les seves respostes quan l'experimentador ho indiqués (Asch, 1956).

En total es realitzaven 12 assajos diferents amb 12 parells de làmines diferents. Durant els primers assajos, els subjectes aliats contestaven de manera correcta, però

² Veure Figura 2

en 7 dels 12 assajos, tots els subjectes donaven la mateixa resposta clarament incorrecta, els quals Asch anomenava *assajos crítics*. Això provocava que el subjecte crític es trobés en una situació de desacord d'una persona envers la resta del grup. Si el subjecte crític donava la mateixa resposta equívoca, es considerava que s'estava conformant amb la resta del grup (Asch, 1956).

Es van registrar les respostes, gestos i comentaris del subjecte crític, i posteriorment l'experimentador parlava amb aquest per obtenir més reaccions i opinions, i finalment, li explicava de què es tractava realment l'experiment (Asch, 1956).

Els resultats es van obtenir calculant el nombre d'errors dels subjectes crítics en els assajos crítics, és a dir, on la resta del grup havia donat una resposta errònia, i es van comparar amb les respostes errònies que havia fet un grup control en els mateixos assajos, que eren virtualment nul·les. Les respostes dels subjectes crítics en els experiments d'Asch van anar de total independència a total conformitat davant la resta del grup. Tot i això, la freqüència total d'errors en els subjectes del grup experimental va ser d'un 33%, en comparació al grup control, on gairebé no hi va haver cap error, indicant que hi va haver conformitat. En variacions del principal experiment d'Asch, on el subjecte crític tenia una persona de suport, és a dir, un altre membre del grup que deia la resposta correcta, o bé una incorrecta però diferent de la resposta de la majoria del grup, la conformitat entre els subjectes crítics disminuïa (Asch, 1956).

5.1.3. Per què ens conformem?

5.1.3.1. Influència informativa/normativa

Els psicòlegs socials generalment creuen que hi ha dos processos d'influència social causants de la conformitat: la influència normativa i la influència informativa (Deutsch i Berard, 1955; Kelley, 1952 citat per Hogg i Vaughan, 2008). Aquestes són una de les moltes terminologies que s'han emprat en psicologia social per a distingir entre dos tipus de conformitat, les quals impliquen dues fortes necessitats que posseeixen tots els éssers humans: la necessitat de ser acceptat pels altres i la necessitat d'estar en el correcte (Hogg i Vaughan, 2008).

La **influència informativa** és aquella que fa que acceptem la informació que prové dels altres com a evidència de la realitat. Les persones necessiten sentir-se segures que les seves percepcions, idees i sentiments són correctes. La influència informativa

es dona quan les persones estan insegures, sigui perquè la situació és ambigua o perquè hi ha un desacord social i per tant, segons Baron i Byrne (2005), agafen les opinions i accions dels altres com a la seva guia. És per això, que la influència informativa fou la responsable dels efectes observats per Sherif (1936), ja que la realitat era ambigua, i per tant, els participants van agafar les estimacions dels altres per eliminar la incertesa i resoldre l'ambigüitat subjectiva. La influència informativa eficaç crea un vertader canvi cognitiu (Hogg i Vaughan, 2008). Per exemple, en la situació de Sherif, com que les situacions són ambigües, els altres poden ser una font valuosa d'informació. L'individu raona "no sé quan es mou la llum, però sembla que aquesta persona sí", per tant, com que no sap la resposta correcta, es secunda amb la de l'altre per tal de donar una resposta (Myers, 1999).

La **influència normativa** implica canviar la nostra conducta per adaptar-la a les expectatives dels altres (Baron i Byrne, 2005). Les persones tenen la necessitat de ser acceptades socialment, cosa que fa que segueixin al grup per tal de no ser rebutjats. La influència social normativa apareix quan es percep que el grup té el poder i la capacitat de proporcionar les recompenses i els càstigs d'acord al nostre comportament. Aquesta fou la responsable de la conformitat en l'estudi d'Asch, ja que els estímuls eren inequívocs. Per tant, la influència normativa efectiva crea una conformitat superficial més que un vertader canvi cognitiu (Hogg i Vaughan, 2008). Per exemple, imaginem una situació en la qual una persona assisteix a una conferència. Quan el ponent acaba la seva explicació, les persones que estan allà en comptes d'aplaudir colpegen la taula amb les mans. Llavors, aquesta persona copia el comportament de la resta per tal de ser acceptat i per evitar el rebuig (Myers, 1999).

5.1.3.3. Complaença, identificació i internalització

Kelman (1958, 2017) proposa que els canvis d'actitud d'un individu causats per la influència social d'un grup poden ocórrer a diferents nivells: *complaença, identificació i internalització*. Aquestes diferències de natura o nivell dels canvis corresponen a diferències en el procés a través del qual l'individu accepta la influència social, i per tant, es conforma. Així doncs, encara que externament el comportament resultant pot semblar el mateix en tots els casos, conformitat envers el grup, els processos pels quals ha passat l'individu seran diferents en cada cas.

La **complaença** apareix quan un individu accepta la influència de la resta del grup perquè espera aconseguir una reacció positiva d'una o diverses persones del grup. L'individu adopta el comportament esperat, no perquè cregui en aquest i el consideri correcte, sinó perquè espera obtenir una recompensa o aprovació i evitar un càstig o desaprovació, per tant, es conforma amb la resta del grup. Així, la satisfacció derivada de la complaença és deguda a l'efecte social d'acceptar la influència.

La **identificació** apareix quan l'individu accepta la influència perquè vol establir o mantenir una relació autodefinitòria, és a dir, que formarà part de la seva pròpia autoimatge satisfactòria davant d'un altre membre del grup. Aquesta relació es pot desenvolupar en forma d'identificació clàssica, és a dir, quan una persona adopta el rol de l'altre, o bé pot agafar forma de canvis recíprocs de rols. L'individu realment creu en les respostes que adopta en el procés d'identificació, però el contingut de les respostes és bastant irrellevant per a la persona. Així, la satisfacció que deriva de la identificació és seguida a l'acte de conformar-se en si.

La **internalització** apareix quan l'individu accepta la influència perquè el contingut del comportament induït pel grup, és a dir, les idees que formen aquest comportament, suposen una recompensa intrínseca per a l'individu. Aquest adopta el comportament induït pel grup, ja que és congruent amb el seu propi sistema de valors. L'individu pot considerar que el comportament és útil per a solucionar un problema o que s'alinea amb les seves pròpies necessitats. El comportament adoptat en aquest tipus de conformitat tendeix a estar ja integrat amb els valors preexistents de l'individu. Així, la satisfacció derivada de la internalització és deguda al contingut del nou comportament.

5.1.4. Què prediu la conformitat? / Factors que afecten a la conformitat

5.1.4.1. Mida del grup

Segons Barra (1988), tant en els estudis d'Asch com en estudis posteriors, es va observar que els grups que estaven formats per tres o quatre persones tenien la influència més gran a induir respostes conformistes en el subjecte crític. Quan el grup estava format per més persones, la conformitat semblava establir-se o fins i tot disminuir. Tot i això, segons Baron i Byrne (2005), en estudis posteriors com els de Bond i Smith (1996) els resultats no coincidien amb les hipòtesis d'Asch, ja que van observar com la conformitat tendia a créixer amb la mida del grup fins a vuit membres o fins i tot més. Per tant, com més gran és el grup, major seria la tendència a seguir-lo.

A més, segons Hogg i Vaughan (2008), es va observar que la mida del grup pot no estar relacionada amb el nombre real de persones físicament separades del grup, sinó amb el nombre de fonts aparentment independents d'influència del grup. Així doncs, una majoria de tres individus que són percebuts com a independents té més influència que una majoria de cinc persones, les quals la persona creu que estan conspirant i que per tant, representen una única font d'informació. Per tant, la manera en la qual el grup està constituït també influeix en la conformitat (Myers, 1999)

5.1.4.2. Unanimitat

Segons Myers (1999), en diverses proves com les d'Allen i Levine (1969), les d'Asch (1955) i les de Morris i Miller (1975) s'observa que qui fractura la unanimitat d'un grup fa que disminueixi el seu poder social. En tals condicions, els subjectes mostren molta menys conformitat, en comparació amb les condicions de completa unanimitat (Wrightsmann i Deaux, 1981 dins de Barra, 1988).

La importància que té la falta completa d'unanimitat per reduir la conformitat, s'il·lustra per dos fets addicionals. El primer és que el subjecte mostra menys conformitat encara que l'aliat no sembli ser gaire competent en la tasca. El segon és que no és necessari que l'aliat comparteixi la condició del subjecte, ja que hi ha una disminució de la taxa de conformitat tant si l'aliat dona la resposta correcta com si dona una resposta encara més incorrecta que la majoria. Per tant, seria més important la falta d'unanimitat que el suport social que s'obté de l'aliat (Barra, 1988).

Això no obstant, sembla que l'efecte del membre dissident de la majoria depèn, en part, del tema o tipus de judici, essent diferent on s'espera alt consens com als judicis objectius o baix consens com als judicis subjectius o temes d'opinió. Allen i Levine (1969, dins de Barra, 1988) van dur a terme un estudi per observar aquest fenomen i van crear tres condicions experimentals. A la primera hi havia consens entre els membres, i el subjecte s'enfrontava a una majoria unànime. A la segona condició hi havia un suport social, i per tant, el subjecte rebia l'ajuda d'un membre del grup. Per últim, en la tercera condició experimental hi havia un dissident extrem, on un membre del grup donava respostes encara més incorrectes i extremes. Es va trobar que en temes d'informació, és a dir, judicis objectius, la taxa de conformitat disminuïa significativament amb el suport social com amb el dissident extrem, és a dir, que la

ruptura de la unanimitat era suficient. En canvi, en temes d'opinió (judicis subjectius), només el suport social produïa una baixa significativa del conformisme. Així doncs, en judicis subjectius a un no li serveix qualsevol opinió, però en judicis objectius, on hi ha una resposta correcta, qualsevol dissidència serveix de suport per a no sotmetre's al judici de la majoria.

Per últim, segons Barra (1988), ha trobat que si el suport es rep d'hora, abans que operin les pressions cap a la conformitat, es redueix més el conformisme que si el suport es rep més tard. Segons sembla, si un individu percep que algú comparteix la mateixa visió que ell pot ajudar a reforçar l'habilitat de l'individu per resistir les pressions grupals posteriors.

5.1.4.3. Cohesió

Segons Baron i Byrne (2005), es pot definir la cohesió com el grau d'atracció que senten els individus cap a algun grup. Per tant, serà diferent la motivació d'una persona per estar d'acord amb altres persones si no se sent especialment proper o atret per elles, que per estar d'acord amb persones amb les quals té una relació més estreta, i de qui aprecia i desitja la seva acceptació. En el primer cas, hi haurà poca motivació per adoptar les opinions o visions dels altres, mentre que en el segon cas existirà una forta motivació per estar d'acord amb els altres, ja que són més importants per l'individu (Barra, 1988).

Segons sembla, la cohesió o atracció sobre el grup té un gran impacte sobre la conformitat de les persones. Quan s'està fortament atret per un grup i s'hi vol ser acceptat, és a dir, quan la cohesió és alta, les pressions cap a la conformitat seran molt majors que quan la cohesió és baixa (Barra, 1988). És a dir, que com més cohesionat estigui el grup, més poder exercirà sobre els seus membres (Myers, 1999).

5.1.4.4. Posició social

Les persones tendeixen a conformar-se menys quan el seu estatus social és alt, i especialment no es conformaran quan la resta del grup és d'un estatus social inferior (Myers, 1999).

Es pot apreciar l'efecte que té la posició social en la influència dels altres en els experiments d'obediència de Milgram (1974), on un subjecte era instruït per provocar descàrregues elèctriques a un suposat participant de l'experiment quan aquest altre participant, el qual havia de respondre unes preguntes, però que en realitat era fictici, donés respostes errònies. El subjecte era instruït per seguir donant descàrregues elèctriques, de cada vegada més intensitat, encara que l'altre suposat participant cridés de dolor. En aquests experiments, les persones de menor estatus social tendien a seguir les instruccions que els indicava l'experimentador, mentre que persones d'un estatus social superior tendien a desobeir i a qüestionar les ordres de l'experimentador i l'ètica de l'experiment.

5.1.4.5. Falta de compromís previ

Quan una persona ha fet una declaració públicament, i posteriorment la resta del grup hi està en desacord, és difícil que aquesta persona canviï aquesta declaració. En tot cas, canviarà el seu judici en situacions posteriors. Així doncs, si no hi ha hagut compromís previ, és a dir, l'individu no ha fet una declaració abans que la resta del grup, és més probable que aquest doni una resposta igual que la de la resta després que el grup hagi donat les seves respostes, i per tant, tendirà a conformar-se més. (Saltzstein i Sandberg, 1979, dins de Myers, 1999)

5.1.4.6. Ambigüitat de l'estímul i dificultat de la tasca

L'ambigüitat i la dificultat de la tasca són predictors que determinaran la conformitat de la persona davant d'una situació grupal. Els estímuls ambigus són aquells en els quals és difícil donar una resposta clara, i hi podria haver més d'una resposta correcta, com els utilitzats per Sherif (1936). En canvi, els estímuls no ambigus són aquells on la resposta és evident i n'hi ha una sola de correcte, com els utilitzats per Asch (1956).

Diversos autors indiquen que la conformitat augmenta a mesura que augmenta la dificultat de la tasca, i també augmenta davant d'estímuls ambigus. Klein (1972), per exemple, en el seu experiment va veure que utilitzant una tasca d'un nivell de dificultat més alt, i per tant, amb un estímul de més ambigüitat, la mitjana de subjectes que es van conformar va ser significativament més alta que quan la tasca era més fàcil o no ambigua. Resultats similars van ser obtinguts en els estudis de Baron, Vandello i Brunzman (1996), deixant clar que com més ambigua i difícil és la tasca, més es

conformen les persones davant d'una majoria, encara que aquesta majoria jutgi la tasca de manera errònia.

En situacions on l'estímul és ambigu, els subjectes manquen de marcs de referència amb els quals contrastar l'exactitud de les seves respostes, i per tant, davant la incertesa, tendeixen a conformar-se més (Rodríguez, 1982; Brown, 1988).

5.1.6. Qui es conforma?

5.1.6.1. Personalitat

Segons Myers (1999), la personalitat és un factor que, tot i influenciar la conformitat, pronosticarà millor el comportament de les persones si les influències socials són dèbils. En situacions on hi ha una influència social intensa, és difícil que les característiques individuals influèncin la decisió de l'individu. Així, la situació en si tendirà a ser un determinant per la conformitat o no conformitat, més que els trets de personalitat de cada persona, ja que persones amb personalitats diferents, posades sota les mateixes condicions de pressió, és possible que actuïn de manera similar.

Independentment de la situació en la qual es trobi l'individu, Wrightsman i Deaux (1981, dins de Barra, 1998) i Raven i Rubin (1983, dins de Barra, 1998) assenyalen que algunes de les característiques que fan més probable que un individu es conformi són la necessitat d'afiliació, la tendència a autoculpar-se, l'autoritarisme, la baixa intel·ligència, l'ansietat, la menor tolerància a l'ambigüitat i la baixa autoestima.

Klein (1967), compara les característiques de personalitat de dos grups d'individus: uns que mostren complaença i els altres mostren conformitat de manera consistent, de manera pública i privada. En el primer cas, els subjectes que es conformen menys o només es conformen de forma pública, només tenen necessitats d'aprovació superficials, eviten involucrar-se emocionalment, prefereixen defenses intel·lectuals, són pragmàtics, segurs i autònoms. El subjectes del segon grup, comparteixen la necessitat d'aprovació superficial de l'anterior grup, però, a diferència d'aquell, també tenen unes necessitats d'aprovació més generals, una autoestima més baixa i prefereixen donar respostes més regressives.

Segons Bornstein (1992), les persones amb una autoestima baixa tendeixen a conformar-se més, ja que l'autoestima augmenta quan ens sentim acceptats pels

altres, i les persones amb baixa autoestima tenen encara més necessitat de sentir que pertanyen en un grup, i per tant, tindran més tendència a conformar-se.

DeYoung, Peterson i Higgins (2002), van relacionar la conformitat amb diversos factors de personalitat i van obtenir correlacions significatives amb dos d'aquests factors. Per una banda, la conformitat està directament relacionada amb l'estabilitat. Així doncs, les persones que es conformen busquen un equilibri social i aprecien els beneficis de la integració en un grup, però, alhora, poden deixar en segon pla la seva expressió individual única. Per altra banda, la conformitat està inversament relacionada amb la plasticitat, és a dir, les persones que es conformen mostren menys plasticitat. Això significa que les persones que es conformen tendeixen a voler ser socialment desitjables, més que basar-se en les seves pròpies capacitats d'exploració i conceptualització a l'hora d'adaptar-se a noves situacions i prendre decisions. Aquestes persones també temen el que els és desconegut, nou i estrany.

Braga (2016) va correlacionar els 16 factors de personalitat de Raymond B Cattell, utilitzant el qüestionari 16PF, amb la conformitat social, recreant l'experiment d'Asch. Els resultats obtinguts van apuntar que les persones amb unes puntuacions baixes en el factor Q2 (autosuficiència) tendien a conformar-se més, com també les persones que obtenien puntuacions baixes en els factors C (estabilitat emocional) i M (abstracció), presenten una conformitat més alta. Per altra banda, persones amb puntuacions baixes en els factors A (afabilitat) i H (atreuiment) tendien a conformar-se menys amb la resta del grup.

Així doncs, segons els resultats d'aquest estudi, les persones que tendeixen a no conformar-se amb la resta del grup són aquelles que no tenen por de córrer riscos ni d'equivocar-se, de relacionar-se amb persones desconegudes, no tenen ansietat davant la possibilitat de prendre una decisió equívoca, se senten autosuficients, tenen estabilitat emocional i alta tolerància a la frustració.

5.1.6.2. Cultura

Segons Claidière i Whiten (2012), la conformitat social és un factor important a l'hora d'explicar la distribució i l'estabilitat dels comportaments específics d'un grup: els individus que es conformen adapten el comportament més freqüent en el seu grup, i per tant, incrementen la freqüència d'aquell comportament. A mesura que incrementa

la freqüència d'aquest comportament, els comportaments alternatius desapareixen progressivament de la població, deixant finalment un únic comportament. Així doncs, segons el grup en el qual un individu es troba, i per tant, la societat en la qual es troba, l'individu es comportarà d'una manera o d'una altra, d'acord amb les normes i la tendència d'aquell grup.

Bond i Smith (1996) fan una revisió dels estudis realitzats fins al moment on es busquen les relacions entre la conformitat social i la cultura. En aquesta revisió, troben errors metodològics en molts d'aquests estudis i els resultats són incongruents, ja que van en diferents direccions –alguns obtenen resultats en les línies esperades i d'altres demostren el contrari-, és a dir, no donen evidència clara de quina és la relació entre les condicions culturals i la conformitat.

Per això, els investigadors condueixen una metaanàlisi d'estudis de la conformitat social realitzats en 17 països diferents en estudiants. Per una banda, s'analitzen els resultats que s'han obtingut a cada estudi envers la conformitat social, en la majoria de casos, utilitzant una metodologia similar a la d'Asch a l'hora de realitzar l'estudi i, per altra banda, es fan tres enquestes per determinar els valors culturals d'individualisme/col·lectivisme de cada país, buscant correlacions entre la conformitat social i l'individualisme o col·lectivisme (Bond i Smith, 1996).

Els resultats d'aquest estudi indiquen que les cultures més col·lectivistes mostren percentatges significativament més alts de conformitat social. Així, països com Hong Kong o el Japó tindran nivells de conformitat més alts que països com Estats Units o Bèlgica. Per tant, es conclou que els valors culturals són mesuradors significatius a l'hora de preveure la conformitat o no conformitat social.

Segons Kim i Markus (1999), les accions d'una persona són expressions dels seus valors culturals a través de processos psicològics, i alhora, constituents dels episodis socials en els quals els processos psicològics de la persona són formats, i els valors culturals són reproduïts. Prenent decisions culturalment apropiades, la persona accepta els valors de la cultura com a propis i dona suport al manteniment d'aquests valors. Així doncs, quan una persona d'un país que valora la individualitat, com els Estats Units, decideix no conformar-se, i per tant, remarca la seva individualitat, aquesta persona dona suport a l'èmfasi que fa la seva cultura a la singularitat.

En les cultures asiàtiques, on les persones aprenen a prioritzar el benestar col·lectiu abans que els seus drets individuals, no és sorprenent veure persones reforçant la tendència a seguir les normes que són essencials per la cohesió de grup i desaprovar les desviacions de la norma que podrien minar l'autoritat del grup. A la cultura americana, en canvi, on s'ensenya a les persones a respectar els drets individuals abans que els col·lectius i les unitats bàsiques de la societat són els individus, apareix una glorificació de la llibertat individual de rebutjar les normes i una aversió a la conformitat (Kim i Markus 1999).

5.1.6.3. Sexe

Fins als anys 70 s'afirmava que les dones presentaven més conformitat social que els homes i aquesta diferència s'atribuïa a la independència dels homes i la persuasibilitat de les dones (Barra, 1998).

Segons Eagly (1983), els homes i les dones, tradicionalment, tenen diferents nivells de preocupació envers ells mateixos i envers els altres. Els homes, en general, estan més preocupats per aparentar un alt estatus social i per demostrar aquest estatus actuant de manera independent davant les opinions dels altres. Per altra banda, malgrat les diferències individuals, les dones tendeixen a estar més preocupades per connectar amb els altres i mantenir l'harmonia del grup. Així doncs, els homes tendrien a conformar-se menys, mantenir una opinió ferma i actuar de manera independent, mentre que les dones tendrien a conformar-se davant l'opinió dels altres per tal d'evitar un desacord social.

Bass (1961), suggereix que aquestes diferències de sexe que es van trobar a gran part dels experiments que fins al moment havien intentat relacionar la conformitat amb el sexe són degudes a les diferències en l'orientació motivacional dels homes i les dones en la situació experimental. Els homes, en aquests estudis, tendeixen a estar més focalitzats en la tasca, preocupats per donar la resposta correcta o per fer-ho el millor possible. Les dones, en canvi, tendeixen a estar més focalitzades en la interacció, preocupades per aconseguir una relació harmoniosa amb la resta del grup i ser acceptades com a membres del grup.

Més endavant, Eagly (1978) va realitzar una revisió d'estudis de la conformitat social, on es van analitzar 61 estudis diferents i va determinar que els homes i les dones es

conformaven per igual en gran part dels estudis. Tot i això, en els estudis en els quals hi havia diferències entre sexes, les dones eren les més propenses a conformar-se.

Aquest fet, segons Myers (1999), és atribuït al fet que aquests estudis proposaven tasques en les quals els homes tradicionalment se sentien més còmodes. A més, igual que Barra (1998), afirmava que els homes tendeixen a preocupar-se més per mostrar-se independents davant els altres. Aquests no es conformen menys que les dones quan les seves respostes són anònimes o es donen en privat, és només quan hi ha un públic davant que aquests tendeixen a resistir la influència social més que les dones.

A les dones, en canvi, tradicionalment se'ls ha ensenyat a mantenir l'harmonia social en els grups, cosa que a vegades implicava prendre un rol submís (Eagly, 1978). Això, les faria més vulnerables a la pressió de conformar-se amb la resta del grup. Tot i això, Eagly (1978) va trobar més evidència de conformitat social alta de les dones en els estudis més antics i no tant en els més recents. Per tant, sembla que els canvis transgeneracionals envers el rol de la dona en la societat fan que canviï la susceptibilitat d'aquesta a cedir davant de la influència social.

5.1.7. Com es resisteix la pressió social a conformar-se?

5.1.7.1. Reactivitat

Segons Myers (1999), els individus volen tenir el seu sentit de llibertat i d'autosuficiència. Per tant, quan la pressió social és tan explícita que amenaça la seva sensació de llibertat, es rebel·len. La teoria psicològica de la reactivitat afirma que la gent actua per defensar el seu sentiment de llibertat i se suporta en experiments on es mostra que els intents per restringir l'autonomia d'una persona produeix inconformitat, és a dir, un *efecte boomerang* (Brehm y Brehm, 1981; Nall i altres, 2000 citat per Myers, 1999).

5.1.7.2. Afirmació de la singularitat

Segons Baron i Byrne (2005), el fet de mantenir la nostra individualitat sembla ser un dels factors més poderosos per resistir la pressió grupal. Els individus volem ser com els altres però sembla que no fins al punt de perdre la nostra identitat personal. És a dir, juntament amb la necessitat de ser correctes o agradar als altres, la majoria dels

individus posseeixen un desig d'individualitat per ser diferenciables dels altres en algun aspecte. En general, volem ser com els altres, especialment com aquells a qui apreciem o respectem, però no volem ser exactament com ells, ja que això podria implicar renunciar a la nostra individualitat.

5.1.7.2. *Mantenir el control sobre les nostres pròpies vides*

Segons Baron i Byrne (2005), una altra raó per la qual les persones sovint escullen resistir la pressió de grup té a veure amb el desig de mantenir el control sobre esdeveniments de la seva vida. Moltes persones desitgen creure que poden determinar el que els succeeix, i cedir a la pressió social, pot anar en contra d'aquest desig. En certa manera, seguir al grup implica adoptar un comportament que un no escolliria de manera habitual i això pot ser vist com una restricció de la llibertat i del control personal. Molts estudis suggereixen que com més gran sigui la necessitat de control personal dels individus, menor serà la probabilitat que cedeixin a la pressió grupal.

5.2. Característiques de la infantesa

Durant la infantesa intermèdia i tardana, els infants entren en una etapa decisiva i senten la seva pertinença a una generació i individualitat. No existeix una etapa en el desenvolupament en la qual els infants es mostrin més oberts a l'aprenentatge que en la fase d'enorme explosió imaginativa que s'inicia quan finalitza la infantesa primerenca. L'infant desenvolupa una necessitat de fer les coses, però no només de portar-les a terme, sinó de fer-les bé. Tenen set de coneixement i de comprensió del que els rodeja i destaquen per la seva intel·ligència i curiositat. Els pares segueixen exercint una notable influència en les seves vides, però el seu desenvolupament ve marcat també pels diferents cercles d'amistat que van trobant de forma successiva. No s'aturen a pensar sobre el passat o el futur, sinó que gaudeixen del present (Santrock, 2003).

5.2.1. Desenvolupament cognitiu

El pensament operacional concret

D'acord amb la teoria de Piaget, al voltant dels set anys els infants entren a l'etapa de les **operacions concretes**. Aquesta etapa implica que els infants comencen a poder realitzar operacions mentals, com els raonaments, per a resoldre problemes concrets. A més, ja pensen de manera lògica perquè ja són capaços de considerar múltiples aspectes d'una situació. Això no obstant, el seu pensament encara és limitat a les situacions reals de l'aquí i l'ara (Piaget, 1952 dins de Papalia, Sally i Feldman, 2010).

Segons Piaget, el pensament operacional racional concret està format per operacions, és a dir, accions mentals que permeten que els infants realitzin mentalment el que ja han portat a terme físicament amb anterioritat. Les operacions concretes, són també accions mentals **reversibles**. Per a avaluar això, Piaget utilitzà un conegut test de reversibilitat del pensament basat en el principi de conservació de la matèria. En aquest experiment se li mostren a l'infant dues boles de fang idèntiques. L'encarregat de realitzar l'experiment converteix una de les boles en una tira llarga i fina, mentre que l'altra bola no varia. Després, se li demana al nen si hi ha més fang a la bola o a la tira. A l'edat dels 7 o 8 anys, la majoria dels infants contesten que la quantitat de fang és la mateixa en ambdós casos. Per a respondre correctament a això, els infants han d'imaginar que la bola de fang es converteix en una tira llarga i prima i que llavors, torna a recuperar la seva forma esfèrica original. D'aquesta manera, una operació concreta és una acció mental reversible que es realitza amb objectes reals i concrets. Les operacions concretes permeten que l'infant relacioni diferents característiques d'un objecte, en lloc de centrar-se en una única propietat (Piaget, 1952 dins de Santrock, 2003).

Segons Santrock (2003) moltes de les operacions concretes que Piaget va identificar se centren en el raonament dels infants sobre les propietats dels objectes. Una capacitat important que caracteritza l'infant en el període operacional concret és la de **classificar o dividir objectes en diferents categories o subcategories** i procedir llavors a analitzar la forma en què aquests objectes es relacionen. Per avaluar aquest aspecte, s'utilitza un arbre genealògic en el qual s'inclouen quatre generacions. El diagrama indica que l'avi (A) té tres fills (B, C, D), cada un dels quals té dos fills (de E a J) i cada un d'ells té tres fills (K, L, M). Un infant capaç de comprendre el sistema de classificació pot pujar o baixar un nivell (verticalment), moure's al llarg d'un nivell

(horitzontal) i creuar el sistema. L'infant en l'estadi operacional concret és capaç d'entendre que l'individu J pot, al mateix temps, ser pare, germà, fill o nét.

Segons Santrock (2003) algunes de les tasques dissenyades per Piaget exigeixen que els infants raonin sobre les relacions entre diferents categories. Una d'aquestes tasques és la de **seriació**, que és l'operació concreta que implica ordenar estímuls segons una determinada dimensió quantitativa, com la longitud. Per tal de comprovar si els estudiants són capaços de seriar objectes, un professor pot col·locar a l'atzar vuit pals de diferents longituds en una taula. Llavors, demana als alumnes que els ordenin d'acord amb la seva mida. Molts infants petits creen dos o tres grups de pals "grans" o "petits", en comptes d'ordenar correctament les vuit peces. L'infant en l'estadi del pensament operacional concret entén que cada pal ha de ser més llarg que el que el precedeix i més curt que el que el segueix.

Un altre aspecte del raonament sobre les relacions que s'estableixen entre diferents categories és la **transitivitat**, que és la capacitat per combinar relacions de forma lògica amb la finalitat d'entendre certes conclusions. En aquest cas, es fa pensar als infants en tres pals de diferent longitud (A, B i C). A és el més llarg, B és de mida mitjana i C és el més curt. Segons la teoria de Piaget, l'infant en l'estadi operacional concret entén que $A > B$ i $B > C$, per tant, $A > C$ (Santrock, 2003).

El raonament moral

Per tal de conèixer el pensament moral dels infants, Piaget els explicava una història sobre dos nens: "Un dia August es va adonar que el tinter del seu pare estava buit i per ajudar-lo va decidir omplir-lo. Mentre obria el pot, va tirar molta tinta sobre les estovalles. L'altre nen, Julià, jugava amb el tinter del seu pare i va tirar una mica de tinta sobre la roba". Llavors, els hi preguntava: "Quin dels dos va ser més dolent i per què?". Els infants més petits de set anys per norma general deien que l'August era més dolent perquè havia fet la taca més gran. Els infants més grans reconeixien que l'August tenia bones intencions i que havia fet la taca gran per accident, mentre que en Julià havia produït la taca petita mentre feia alguna cosa que no havia de fer. Piaget va concloure que els judicis morals immadurs només se centraven en el grau de l'ofensa i els judicis amb cert grau de maduració consideren la intenció (Papalia, Sally i Feldman, 2010).

Piaget va proposar que el raonament moral es desenvolupa en **tres etapes**. Els infants avancen de manera gradual d'una etapa a una altra en diferents edats (Papalia, Sally i Feldman, 2010).

La primera etapa, al voltant dels 2 als 7 anys, que correspon amb l'**etapa preoperacional**, es basa en l'obediència rígida a l'autoritat. A causa del seu egocentrisme, els infants petits no poden imaginar més d'una manera de veure un problema moral. Creuen que les regles no poden matisar-se o combinar-se, que la seva conducta és correcta o incorrecta i que qualsevol ofensa mereix càstig sense que importi la intenció (Papalia, Sally i Feldman, 2010).

La segona etapa, dels 7 o 8 anys als 10 o 11, correspon amb l'**etapa de les operacions concretes**, i es caracteritza per la flexibilitat creixent. A mesura que els infants interactuen amb més gent i entren amb contacte amb una major varietat de punts de vista, comencen a descartar la idea que hi ha un únic estàndard absolut del bé i del mal i a desenvolupar el seu propi sentit de la justícia basat en el tracte just o igual per a tots. Com que poden considerar més d'un aspecte de la situació, poden fer judicis morals més flexibles (Papalia, Sally i Feldman, 2010).

Segons Papalia, Sally i Feldman (2010) al voltant dels 11 o 12 anys, arriba la tercera **etapa del desenvolupament moral**, on adquireixen la capacitat del raonament formal. La creença que tots haurien de ser tractats de la mateixa manera cedeix el pas ideal a l'equitat, que implica tenir en consideració circumstàncies específiques. D'aquesta manera, un infant d'aquesta edat podria dir que un infant de dos anys que va tirar la tinta sobre les estovalles hauria de ser sotmès a un estàndard moral menys exigent que un de 10 anys que va fer el mateix. Amb l'edat augmenta l'èmfasi no només amb el que ha succeït, sinó amb les intencions de l'actor.

5.2.2. Desenvolupament socioemocional

L'autoconcepte i autoestima

S'entén per autoconcepte el conjunt de sentiments i representacions que es posseeixen respecte a un mateix. L'autoconcepte engloba tant trets d'aparença física, com de personalitat o de caràcter, com d'habilitats o d'integració en determinats grups, entre d'altres (Silvestre i Solé, 1993).

Segons Silvestre i Solé (1993) l'infant en l'etapa anterior (preoperacional) s'autodefineix principalment per les coses que fa o que li agraden o pel seu aspecte físic. Encara que aquest tipus de representacions persisteixin en tota l'edat escolar, en aquesta etapa dels 6 als 12 anys, l'infant comença a diferenciar els aspectes físics dels psíquics i a definir-se per trets de la manera de ser i de pertinença social.

L'**autoconcepte** comporta una autoavaluació de determinats aspectes, tant en funció del que l'infant creu que és valorat pels altres de les seves pròpies característiques, com de la comparació social amb els companys i companyes de la seva edat i dels propis valors respecte als propis atributs. El conjunt de valoracions d'un mateix correspon al concepte d'**autoestima**. En aquesta etapa, l'infant comença a ser autocrític i a comparar-se amb els altres (Silvestre i Solé, 1993).

Per la majoria d'infants una dimensió important de l'autoestima és l'**autoconcepte acadèmic**, que depèn del valor que l'entorn de l'infant li atribueixi a l'èxit escolar. Hi ha una relació directa entre l'autoconcepte de l'infant i la forma com és educat a casa i com és valorat a l'escola. Finalment, encara que l'infant diferencia clarament els trets físics dels psíquics, l'aspecte físic pot ser en determinats moments i cultures un element important de l'autoestima (Silvestre i Solé, 1993).

Creixement emocional i conducta prosocial

A mesura que els infants creixen, prenen més consciència dels seus sentiments i dels de les altres persones. Poden regular o controlar millor les seves emocions i respondre al malestar emocional d'altres (Papalia, Sally i Feldman, 2010).

Als set i vuit anys, és comú que tinguin consciència dels sentiments de vergonya i d'orgull, així com una idea més clara de la diferència entre culpa i vergonya. Aquestes emocions influeixen en l'opinió que tenen de si mateixos (Papalia, Sally i Feldman, 2010).

Segons Papalia, Sally i Feldman (2010), en la infància mitjana els nens i nenes tenen consciència de les regles de la seva cultura relacionades amb l'expressió emocional acceptable. Els infants aprenen què els fa enfadar, sentir temor i tristesa i la manera en la qual les altres persones reaccionen davant d'una manifestació d'aquestes emocions, i aprenen a comportar-se en conseqüència. Quan els pares i mares

responen amb desaprovació o càstig, emocions com la irritació i el temor poden fer-se més intenses i danyar l'ajust social dels infants. També, poden tornar-se reservats i ansiosos respecte dels sentiments negatius. A mesura que s'aproxima l'adolescència primerenca, pot aguditzar el conflicte entre els pares i mares i els fills i filles.

L'autoregulació emocional implica un esforç voluntari per controlar les emocions, l'atenció i la conducta. Els infants amb poc control voluntari es mostren molt enfadats i frustrats quan se'ls interromp o se'ls impedeix fer alguna cosa que desitgen. Els infants amb un elevat control voluntari poden contenir l'impuls a mostrar emocions negatives en moments inapropiats. El control voluntari pot estar fundat en el temperament, però, en general, augmenta amb l'edat. Poc control voluntari pot predir problemes de conducta posteriors (Papalia, Sally i Feldman, 2010).

Segons Papalia, Sally i Feldman (2010), els infants tendeixen a tornar-se més empàtics i a inclinar-se més cap a la conducta prosocial en la infantesa intermèdia. És més probable que els que posseeixen una alta autoestima s'ofereixin per ajudar als qui són menys afortunats que ells, i aquest oferiment, pot alhora ajudar a construir la seva autoestima. Els infants prosocials solen comportar-se de manera apropiada en les situacions socials, estar relativament lliures d'emocions negatives i afrontar problemes de manera constructiva. Els pares i mares que reconeixen els sentiments d'afiliació als seus fills i els ajuden a enfocar-se a resoldre l'arrel del problema, estimulen l'empatia, el desenvolupament prosocial i les habilitats socials.

5.2.3. Desenvolupament psicosocial

El grups d'iguals

Portar-se bé amb els iguals és crucial durant l'edat escolar, fonamentalment per viure una vida plena i sentir-se bé. Existeix una important evolució en el desenvolupament de les relacions entre els iguals durant la infantesa. Els infants més petits tenen amics i aprenen d'ells, però el seu egocentrisme fa que se sentin menys afectats davant l'acceptació i el rebuig dels altres. Això no obstant, els infants en edat escolar són conscients de les opinions, judicis i èxits dels seus companys de classe. Necessiten l'altre per reafirmar-se, buscar consells i sentir-se acompanyat (Berger, 2007).

Segons Berger (2007), la diferència evolutiva està en la comparació social, que és la tendència a comparar-se a un mateix amb altres persones, encara que explícitament ningú faci la comparació. Els infants en edat escolar es tornen més conscients socialment, cosa que significa que la comparació social és particularment intensa durant aquests anys.

L'amistat

Les relacions d'amistat realitzen sis funcions: companyia, estimulació, suport físic, suport al *jo*, comparacions socials i intimitat/afecte. En relació a la companyia, l'amistat proporciona als nens i nenes un company proper i de jocs, algú que vulgui passar temps amb ells i que s'uneixi per col·laborar en activitats. Respecte a l'estimulació, l'amistat ofereix informacions interessants, emoció i diversió. En relació amb el suport físic, l'amistat proporciona temps, medi i ajuda, i pel que fa al *jo*, ofereix l'esperança de comptar amb ajuda, motivació i crítiques constructives. En relació a les comparacions socials, l'amistat li proporciona informació sobre la seva posició davant dels altres i sobre si les seves actuacions estan ben encaminades. Finalment, respecte a la intimitat i l'afecte, l'amistat dona l'oportunitat d'una relació propera basada en l'afecte i la confiança cap a un altre individu en el qual un pot donar a conèixer la seva intimitat (Papalia, Sally i Feldman, 2010).

Les amistats es tornen més intenses i íntimes a mesura que l'infant creix. Alguns estudis han descobert que això sembla ser més cert en el cas de les nenes que en els nens, però durant l'edat escolar ambdós sexes demanen més de les seves amistats, canvien d'amics amb menor freqüència, es desil·lusionen quan una amistat es trenca i els costa més fer nous amics que quan eren més petits (Berger, 2007).

Els nens i nenes més grans es tornen més selectius: tendeixen a escollir els seus millors amics depenent dels interessos, la classe social i els valors que siguin més similars als propis. A més, als 10 anys, la majoria d'infants tenen un millor amic o amiga, quasi sempre de la mateixa edat i sexe que ells, a qui són lleials (Berger, 2007).

Efectes positius i negatius de les relacions amb els iguals

Els infants es beneficien quan fan coses amb els seus iguals. Desenvolupen habilitats necessàries per practicar la sociabilitat i la intimitat, cosa que els permet obtenir un

sentit de pertinença. Tenen motivació d'assoliment i adquireixen un sentit d'identitat. Aprenen rols i regles així com les habilitats de lideratge, comunicació i cooperació (Papalia, Sally i Feldman, 2010).

A mesura que els infants comencen a allunyar-se de la influència dels seus pares, el grup d'iguals els obre noves perspectives i els allibera per emetre judicis independents. Quan es comparen amb altres infants de la seva edat, poden fer un judici més realista de les seves habilitats i adquirir un sentit més clar d'autoeficàcia. El grup d'iguals ajuda als infants a aprendre a desenvolupar-se en societat i a oferir-los seguretat emocional (Bandura, 1994 dins de Papalia, Sally i Feldman, 2010).

Per altra banda, el grup d'iguals també pot fomentar tendències antisocials. Els preadolescents són molt susceptibles a la pressió per a conformar-se. Per descomptat, un cert grau de conformitat als estàndards del grup és saludable, però deixa de ser-ho quan es torna destructiva o empeny els joves a actuar en contra dels seus propis desitjos (Papalia, Sally i Feldman, 2010).

5.3. Evolució de la conformitat social en la infantesa

Piaget (1932) proposa que els processos de desenvolupament social segueixen unes etapes ordenades. Així, l'infant aprèn les regles del joc o normes de mica en mica fins que les internalitza totalment. La relació entre l'edat i conformitat davant les regles o normes social és curvilínia, és a dir, en etapes primerenques l'infant no és influenciat per les normes, però comença a seguir-les de manera gradual fins a l'etapa dels 11-12 anys, on les normes estan totalment internalitzades i en ús, per tant, en aquest punt, hi ha un respecte unilateral cap a les normes, cosa que porta l'infant a conformar-se davant dels pares i els iguals. Després d'aquesta etapa, l'individu comença a expressar la seva individualitat creant algunes de les seves pròpies regles i espera que els seus companys tolerin la seva no-conformitat. Així doncs, essent la conformitat l'acte de comportar-se d'acord amb les normes o regles socials, la conformitat hauria d'augmentar a mesura que l'infant creix fins que aquest infant arriba a l'etapa en la qual les normes són internalitzades i llavors la conformitat hauria de començar a disminuir.

Per altra banda, Brofenbrenner (1970, dins de Berndt, 1979) i Devereux (1970, dins de Berndt, 1979) argumenten que la conformitat social augmenta a mitja infància i fins a

l'adolescència, ja que la pressió social del grup de companys augmenta. Tot i això, Devereux també considera que la hipòtesi que la conformitat disminueix en l'adolescència també pot ser vàlida, ja que en aquesta etapa hi ha un augment d'autonomia.

Són diversos els estudis que han intentat vincular l'edat amb la conformitat, per tal d'intentar confirmar o refutar les teories de diversos autors, però els resultats no han estat concloents. Marple (1933), va trobar que els estudiants d'institut eren més susceptibles a conformar-se que els estudiants universitaris i que els adults. Segons Berenda (1950), els infants de 7 a 10 anys es conformaven més que els subjectes de 10 a 13 anys. Iscoe, Williams i Harvey (1963) troben que el moment de màxima conformitat social és diferent segons el sexe. En el cas de les noies, es troba als 12 anys, en canvi, en el cas dels nois la màxima conformitat es troba als 15 anys. Patel i Gordon (1960), van trobar que la conformitat disminuïa a partir de 4t d'ESO i fins a Batxillerat.

Costanzo i Shaw (1966), hipotetitzaven que la conformitat augmentaria amb l'edat en el període preadolescent, arribaria en el seu punt màxim durant a l'adolescència i disminuiria en la postadolescència i l'adulthood primerenca. Per corroborar la seva hipòtesi, es van fer quatre grups experimentals: de 7 a 9 anys, d'11 a 13 anys, de 15 a 17 anys i de 19 a 21 anys. Els resultats van indicar que la conformitat era més baixa en el primer grup, de 7 a 9 anys i augmentava, arribant al seu màxim, en el grup d'11-13. Llavors, la conformitat baixava en el grup de 15-17 anys i tornava a baixar en el grup de 19-21, tot i que encara no era tan baixa com en el primer grup. A més, es van observar diferències, poc significatives però presents, entre sexes en totes les edats, sent les noies les que es conformaven més en tots els casos.

Així doncs, segons Costanzo i Shaw (1966), els comportaments de conformitat van lligats al procés de socialització, és a dir, l'infant, en els primers anys de vida, no és conscient de les pressions socials dels iguals que el podrien portar a conformar-se, i per tant, davant d'una majoria errònia, no tindrien la por de ser jutjats ni la necessitat de conformar-se. Amb l'inici de la pubertat, l'infant es torna molt més conscient de la pressió dels seus companys i de com depèn d'aquests en molts dels comportaments que mostra, com la manera de vestir, el grup d'amics, etc. Així doncs, l'adolescent mostra més incertesa en els seus propis judicis i es miralla davant del comportament dels seus companys. Quan arriba la postadolescència i l'adulthood primerenca, l'individu ha après que hi ha situacions que requereixen certa conformitat amb la resta

dels companys, i d'altres que demanen una acció individual, i per tant, aquest individu té més seguretat en els seus propis judicis encara que hi hagi un desacord per part de la majoria. Tot i això, pel fet que el jove ha experimentat les conseqüències de la no-conformitat, no té el nivell d'individualitat en el seu judici com tenia en la primera etapa de presocialització.

Per altra banda, els resultats de l'experiment dut a terme per Hoving, Hamm i Galvin (1969), indicaven que la relació entre la conformitat social i l'edat variava segons el tipus de tasca. Utilitzant tasques completament ambigües, la conformitat augmentava amb l'edat, però en el cas contrari, utilitzant tasques no ambigües, la conformitat disminuïa amb l'edat. També van obtenir resultats similars, utilitzant tasques ambigües Iscoe, Williams i Harvey (1969), mostrant un augment de la conformitat social a mesura que l'infant creix, i Bishop i Beckman (1971) i Walker i Andrade (1996), utilitzant tasques no ambigües, mostrant una disminució de la conformitat amb l'edat.

Bishop i Beckman (1971) van trobar que la conformitat era més elevada a segon i tercer de primària, i disminuïa a partir d'aquell moment, concloent que, a mesura que l'infant creix, o bé la necessitat d'acceptació social disminueix o bé l'expectació d'èxit a través de la no-conformitat augmenta. Cohen, Bornstein i Sherman (1972) també obtenen resultats similars als de Bishop i Beckman, indicant que la conformitat disminueix a mesura que l'infant creix.

Allen i Newtonson (1972) van estudiar les tendències de conformitat i independència de subjectes de 1r i 4t de primària i 2n i 4t d'ESO en tres condicions diferents: davant d'una majoria de companys unànime, davant de la influència d'un adult i davant de la pressió dels companys però amb un còmplice. Els resultats d'aquest estudi indiquen que la conformitat davant d'una majoria unànime disminueix amb l'edat i és més pronunciada entre els subjectes de sexe masculí. La conformitat davant d'un adult també disminueix amb l'edat però és igual pels dos sexes i la conformitat en una situació on el subjecte té un còmplice es manté constant i baixa en totes les edats estudiades. Els autors conclouen que els mecanismes d'influència grupal són lleugerament similars en totes les edats, i que les diferents tendències de cada edat poden reflectir variacions en els factors situacionals associats amb les diferències d'edat. Així doncs, segons Allen i Newtonson, l'edat pot tenir un valor limitat a l'hora d'estudiar la influència dels iguals i la conformitat.

Strassberg i Wiggen (1973) van trobar que la conformitat disminuïa entre els 8 i els 11 anys i llavors tornava a augmentar fins als 13, i van concloure que l'edat afecta a la conformitat de manera indirecta a través de certes variables situacionals. Aquestes variables inclouen canvis en l'organització social i canvis en la flexibilitat i la generalització de les normes.

Berndt (1979), per posar a prova les teories i els experiments que fins llavors no havien donat una resposta clara sobre l'efecte de l'edat en la conformitat en infants i adolescents, decideix analitzar infants i adolescents amb una prova de tres parts. Els participants estan dividits per cursos: 3r de primària, 6è de primària, 3r d'ESO i Batxillerat.

Els infants i adolescents van respondre un qüestionari amb 30 situacions diferents on els seus companys, hipotèticament, els suggerien dur a terme una acció o una altra. Els 30 ítems del qüestionari es podien classificar en tres tipus de situacions diferents, segons el tipus de comportament que comportaven: antisocial, com robar o destrossar propietat privada, neutral, com deixar d'anar al cine perquè els amics o amigues volen anar a la bolera, o prosocial, com deixar d'ajudar a un germà amb els deures per anar a visitar a un amic malalt (Berndt, 1979).

Els resultats d'aquest estudi indiquen que la conformitat davant d'accions antisocials és més baixa a 3r de primària i augmenta a mesura que els infants creixen, arribant al seu màxim a 3r d'ESO i disminuint un altre cop a batxillerat, tot i que segueix sent més alta que a 3r de primària (Berndt, 1979).

En relació a la conformitat davant d'actes prosocials i neutres, no es van observar diferències significatives entre les edats estudiades. Tot i això, la conformitat davant d'aquest tipus de comportaments és, en tots els casos, més alta que la conformitat davant d'accions antisocials. Per tant, els infants i adolescents tendeixen a mostrar més conformitat social davant d'accions neutrals i prosocials (Berndt, 1979).

Walker i Andrade (1996), utilitzant una tasca similar a la d'Asch (1956) en subjectes d'entre 3 i 17 anys, van trobar que els infants de 3 a 5 anys tenien els nivells de conformitat més alts i que aquesta conformitat baixava progressivament a mesura que l'edat dels subjectes augmentava, arribant a ser nul·la en l'última franja d'edat, amb subjectes d'entre 15 i 17 anys.

D'aquests resultats, Walker i Andrade (1996) es plantegen dues possibles explicacions. Per una banda, és possible que si els infants més petits no entenen la tasca, tendiran a imitar els altres per tal de donar una resposta als experimentadors. Per altra banda, aquests resultats poden estar vinculats amb el desenvolupament cognitiu dels infants. Els infants de la primera franja d'edat, segons les etapes de desenvolupament de Piaget, no tenen adquirida la conservació, per tant, la seva comprensió del món és errònia segons els estàndards dels adults. Així doncs, quan se'ls posa davant de la tasca, els infants poden no estar segurs de les seves eleccions encara que siguin les correctes, i es deixen endur per la resposta unànime de la majoria. De les hipòtesis, els autors creuen que la primera és menys probable, ja que en la fase control, els errors dels infants d'aquesta franja d'edat eren molt inferiors als de la fase experimental.

Steinberg i Monahan (2007), estudiant 3.600 individus d'entre els 10 i els 30 anys, troben que no hi ha diferències significatives en conformitat entre els 10 i els 14 anys, és igual d'alta, i després disminueix linealment entre els 14 i els 18 anys, i no hi ha diferències significatives en el període dels 18 als 30 anys, per tant, la conformitat social és baixa a l'etapa de l'adulthood.

Segons els estudis de Haun i Tomasello (2011), els infants, des dels 4 anys, estan subjectes a la pressió dels iguals. Molts dels subjectes estudiats pels autors es conformen a una majoria unànime errònia de tres companys tot i saber la resposta correcta, principalment per motivacions socials. Els resultats en aquest estudi són similars als d'Asch (1956), ja que un terç dels subjectes es van conformar amb els seus companys. A més, els subjectes canviaven el seu nivell de conformitat segons la privacitat que tenia la seva resposta.

Els resultats de Haun i Tomasello (2011), es poden interpretar de diferents maneres. Per una banda, es pot considerar que els infants es conformen per controlar les avaluacions dels companys sobre el seu jo públic. Tot i això, s'argumenta que aquest comportament no s'utilitza estratègicament ni es coneix fins als 8 anys (Aloise-Young, 1993. Banerjee, 2002, citat per Haun i Tomasello, 2011).

Per altra banda, es pot considerar que els infants s'adonen del potencial conflicte que pot sortir en enfrontar-se a una majoria unànime basant-se en una experiència prèvia. També poden recordar, d'aquesta experiència prèvia, que la millor manera per evitar aquest tipus de conflicte és dir el que la majoria està dient (Haun i Tomasello, 2011).

Els resultats obtinguts en l'estudi de Sun i Yu (2016), indiquen que la conformitat en els infants apareix a l'edat de 6 anys, dos anys més tard que el que indiquen els resultats de Haun i Tomasello (2011). Segons els autors, la conformitat existeix entre els infants estudiats de 6 anys però no entre els que tenen 5 anys.

Morgan, Laland i Harris (2015) van trobar, en el seu estudi d'infants entre 3 i 7 anys, que els infants més grans, a diferència dels més petits, tendeixen a copiar i conformar-se amb les respostes dels altres quan es tracta de tasques més difícils, encara que aquests infants més grans també tendeixen a no canviar d'opinió un cop han dit la seva resposta. També van trobar que els infants més grans, igual que els adults, eren molt receptius, i per tant conformistes, davant de majories no totals, en canvi, els infants més petits només eren conformistes davant d'una majoria unànime. Els autors conclouen que durant el curs de la infantesa primerenca el mecanisme d'incorporar la informació social en la presa de decisions convergeix en els mecanismes d'aprenentatge adaptatiu observats en adults i previstos per la teoria d'evolució cultural, és a dir, amb l'edat, els infants consideren més important l'acceptació en el grup i el reconeixement social, cosa que explica per què els subjectes més grans tendeixen a conformar-se més, ja que conformar-se té un valor adaptatiu.

En l'estudi de Zhang, Zhang, Mu i Liu (2017) amb subjectes d'entre 9 i 15 anys es va observar que no hi havia correlació entre la conformitat i l'edat quan les respostes dels subjectes eren confidencials. Això no obstant, quan les respostes dels subjectes eren públiques, van trobar que la conformitat era major en els subjectes de més edat. Els autors, igual que Morgan, Laland i Harris (2015), justifiquen els resultats amb la teoria d'evolució cultural.

Així doncs, revisant articles, estudis i teoria sobre la relació entre l'edat i la conformitat, no hi ha una resposta unànimement acceptada sobre quina és aquesta relació, ja que els experiments realitzats per avaluar-la mostren resultats variats i, per tant, no concloents. En part, aquest fet pot ser motivat per les diferents variables independents, emmascarades o estranyes que estan en joc en alguns dels estudis, principalment l'ambigüïtat o la no ambigüïtat dels estímuls, com bé indicaven Hoving, Hamm i Galvin (1969).

Això no obstant, es poden resumir les aportacions dels diferents autors en dues principals línies teòriques: la conformitat és baixa en la infantesa i augmenta en

l'adolescència o la conformitat és més alta en la infantesa i va disminuint a mesura que l'infant creix, essent més baixa en l'adolescència.

En el primer cas, el fet que la conformitat sigui més alta a l'adolescència i sigui baixa a la infància es pot argumentar de diferents formes. Els infants poden no conèixer les normes socials i, per tant, no tenir la necessitat de conformar-se, en canvi, l'adolescent pot ser més conscient de la pressió social, normalment alta, dels companys i pot dependre i veure's influenciat per aquests en la manera d'actuar, vestir i pensar. A mesura que un infant creix i s'acosta a l'adolescència, pot augmentar la importància de l'acceptació en el grup i el reconeixement social entre els iguals (Piaget, 1932; Brofenbrenner, 1970, dins de Berndt, 1979; Devereux, 1970, des de Berndt, 1979; Zhang, Zhang, Mu i Liu, 2017).

En el segon cas, el fet que la conformitat sigui més alta durant la infància i disminueixi a l'adolescència pot ser motivat per diferents factors. Durant l'adolescència hi ha més autonomia, l'individu vol expressar la seva individualitat, la necessitat d'acceptació social disminueix i l'expectació d'èxit a través de la no-conformitat augmenta. Els infants, en canvi, poden no entendre les tasques plantejades en els experiments i, per tant, conformar-se davant les respostes dels companys, els infants poden no tenir adquirides les competències i el desenvolupament cognitiu necessari per resoldre les tasques i per tant no estan segurs de les seves eleccions, els infants poden intentar controlar com els avaluen els companys o bé poden voler evitar un conflicte derivat d'enfrontar-se a una majoria unànime (Devereux, 1979, dins de Berndt, 1979; Piaget, 1932; Bishop i Beckman 1971; Walker i Andrade, 1996; Haun i Tomasello, 2011).

Encara que no està clar a quina edat apareix la conformitat i com evoluciona durant la infantesa i l'adolescència, en general, sembla que la conformitat entre els infants segueix un patró similar al de la conformitat entre els adults. Haun, Van Leeuwen i Edelson (2013), en la seva revisió d'estudis de la conformitat en la infantesa, conclouen que, de manera similar als adults, els infants es conformen més en situacions on la dificultat de la tasca és més alta, ja que fa que la persona dubti més del seu propi judici. També s'ha trobat que, igual que en els adults, les nenes tendeixen a conformar-se més que els nens, encara que no en tots els estudis és així. També, en diversos estudis, s'han trobat diferències culturals; els infants caucàsics es conformen més que els afroamericans, i els mexicans es conformen més que els angloamericans.

6. Metodologia

6.1 Hipòtesis

Hipòtesi 1: La conformitat social serà gairebé nul·la en la infantesa.

Hipòtesi 2: La conformitat social augmentarà a mesura que els infants s'acostin a l'adolescència.

Hipòtesi 3: La conformitat social serà major entre els subjectes de sexe femení.

6.2. Disseny experimental i variables

Per a la realització d'aquest treball s'ha escollit una **metodologia quantitativa**. El mètode quantitatiu treballa amb unitats simples i equivalents. Tant en la mostra com a l'instrument, opera amb nombres. Individus -abstrets de les seves relacions socials, i abstrets de la seva complexitat subjectiva- i variables -abstretes de les totalitats de les quals formen part- són numerables precisament pel seu alt grau d'abstracció (Hernández, Fernández i Collado, 2010).

En aquest treball trobem dos dissenys diferents, ja que s'estudien dos aspectes relacionats amb la conformitat social per separat; la seva presència i la seva relació amb l'edat i el sexe.

Disseny 1

Per una banda, es vol estudiar la presència o no de conformitat social en l'etapa de la infantesa. Per tant, aquí s'utilitzarà un **disseny experimental intersubjectes de grups aleatoris**. Els dissenys experimentals pretenen establir principis de causalitat, és a dir, definir quina variable provoca una determinada cosa. Per fer això, es manipula la variable independent. En el present experiment hi ha dos nivells de variable independent: una que s'aplica al grup control, el comportament del qual serveix com a punt de referència o línia base per a comprovar les desviacions del grup experimental per l'efecte de l'aplicació de l'altra variable independent. Els grups de subjectes dels diferents nivells de la variable independent s'assignen de manera aleatòria, tenint en compte que responguin a les característiques generals de la

població. A més, és un disseny intersubjectes, ja que els diferents nivells de variable independent s'apliquen a grups de subjectes diferents, és a dir, els subjectes no passen per tots els nivells de variable independent.

A diferència dels altres cursos, als de quart de primària es van aplicar quatre nivells de variable independent, ja que es van aplicar dues condicions experimentals més que a la resta dels grups. Per tant, hi va haver quatre condicions experimentals: una en què no s'aplica pressió social (grup control); i tres en les que s'aplica pressió social (grup experimental). La primera es feia amb grups de 5 persones, la segona es feia també amb grups de 5 persones, però dos d'ells eren aliats i per tant, donaven una resposta incorrecta i per últim, la tercera condició experimental consistia a realitzar la prova de manera individual i sense la situació de grup.

Pel que fa a aquest disseny, les variables implicades són les següents:

Variable dependent: la conformitat social. S'operativitza calculant quants errors cometen els alumnes utilitzant un disseny similar al d'Asch (1956), és a dir, utilitza una tasca no ambigua per comprovar com les respostes dels alumnes varien o no segons el que creuen que han contestat els seus companys. Es calculen el nombre d'errors que han realitzat els alumnes en les tres proves, amb un màxim de 3 errors en total. En el cas del grup experimental, cada error significa que l'alumne s'ha conformat una vegada, per tant, si l'alumne comet 3 errors, significa que s'ha conformat 3 vegades i es compara amb les respostes del grup control, on no hi ha hagut pressió social.

Variable independent nivell 1: no s'aplica pressió social o de grup. Als subjectes del grup control no se'ls aplica cap condició experimental que pugui modificar les seves respostes. S'operativitza demanant als subjectes, de manera individual, quina de les tres línies de comparació és igual que la línia de referència.

Variable independent nivell 2: s'aplica pressió social. En aquesta condició experimental es col·loquen uns recipients transparents sota de les làmines de les proves, un recipient sota de cada resposta possible. S'agrupen als subjectes en grups de 5 alumnes i se'ls demana que col·loquin unes pilotes dins el recipient que està sota la resposta que creuen correcte. La pressió social s'operativitza omplint de pilotes un dels recipients sota una resposta incorrecte de cada una de les tres proves, i per tant, donant a entendre que els alumnes que han participat anteriorment a l'experiment han donat una resposta en concret, essent aquella una resposta incorrecta. Si els

subjectes posen la pilota en un dels recipients plens, i per tant, donant una resposta incorrecta, es considera que s'estan conformant.

En el cas de 4t de primària, s'hi afegeixen dos nivells de variable independent més:

Variable independent nivell 3: s'aplica pressió social utilitzant aliats. Aquesta condició experimental és igual a la que s'aplica al nivell 2 de variable independent però 2 dels 5 subjectes que participen en la prova són aliats de l'experimentador, és a dir, prèviament a iniciar la prova se'ls ha dit que col·loquin sempre la seva pilota dins el recipient on hi ha més pilotes i no sota la resposta que creuen correcte. Així doncs, la pressió social s'operativitza mitjançant aliats i pilotes.

Variable independent nivell 4: s'aplica pressió social de manera individual. Aquesta condició experimental és també similar a la del nivell 2 de variable independent però els subjectes participen en la prova de manera individual. És a dir, s'operativitza mitjançant la col·locació de pilotes en recipients erronis però els subjectes donen les seves respostes en privat.

Disseny 2

Per altra banda, es vol estudiar com l'edat i el sexe influeixen en la conformitat social. Per tant, per estudiar-ho s'ha utilitzat un disseny **ex post facto prospectiu factorial 2x6**. En els dissenys ex post facto prospectius s'escullen els individus pels seus nivells de la variable independent. El que es pretén és estudiar la influència de les variables independents (edat i sexe) sobre la variable dependent (conformitat social). Els dissenys factorials consten de dos o més factors, els quals, cada un d'ells té diferents nivells. En el cas d'aquest estudi, hi ha dos factors: el sexe el qual té dos nivells (masculí o femení) i l'edat, la qual té sis nivells (1r, 2n, 3r, 4t, 5è, 6è). Per tant, seria una factorial 2x6.

Pel que fa a aquest disseny, les variables implicades són les següents:

Variable dependent: Conformitat social. S'operativitza calculant quants errors cometen els alumnes utilitzant un disseny similar al d'Asch (1956), és a dir, s'utilitza una tasca no ambigua per comprovar com les respostes dels alumnes varien o no segons el que creuen que han contestat els seus companys. S'operativitza calculant els errors que han realitzat els alumnes en les tres proves, amb un màxim de 3 errors

en total. En el cas del grup experimental, cada error significa que l'alumne s'ha conformat una vegada, per tant, si l'alumne comet 3 errors, significa que s'ha conformat 3 vegades.

Variable independent 1: Edat. Pel que fa a l'edat hi ha sis nivells d'aquesta variable els quals s'agrupen depenent del curs que realitzin els subjectes. Així, tenim sis grups d'edats: els alumnes de primer, de 6 a 7 anys, els de segon, de 7 a 8 anys, els de tercer, de 8 a 9 anys, els de quart, de 9 a 10 anys, els de cinquè, de 10 a 11 anys, i els de sisè, d'11 a 12 anys.

Variable independent 2: Sexe. Hi ha dos nivells d'aquesta variable independent: el sexe masculí i el sexe femení.

Variables emmascarades i estranyes

Durant la realització de l'experiment s'ha detectat una *variable emmascarada*. Les variables emmascarades són variables que estan darrere de les variables independents i que influeixen en la mateixa direcció sobre la variable dependent. La variable emmascarada que s'ha identificat en aquest estudi és la de la **cultura**. En les graelles de recollida de dades no s'ha enregistrat la procedència dels infants. Per tant, és una variable que no s'ha controlat i que durant l'experiment s'ha observat que influeix significativament en la conformitat. A més, els estudis indiquen que la cultura pot influir directament en si la persona es conforma o no.

També, s'han identificat algunes *variables estranyes* que no s'han controlat en l'experiment i que podrien haver influït en els resultats de manera indirecta. Les variables estranyes són qualsevol element que produeixi variacions en la variable dependent i que no sigui la variable independent o les variables controlades. La primera variable estranya que s'ha detectat té a veure amb les **necessitats educatives especials** dels infants. Pot ser que nens i nenes que tinguin més dificultats en el desenvolupament o alguna patologia, tinguin més tendència a conformar-se que els altres. En el cas d'aquest experiment no s'ha controlat aquesta variable i hi ha hagut infants que han participat en l'experiment amb alguna problemàtica.

La segona variable estranya que podria haver influït en l'experiment és la d'infants que tinguin alguna **discapacitat visual**. En cas que un infant patís una discapacitat visual,

aquest fet podria haver produït dificultats a l'hora de realitzar l'experiment, ja que la tasca era de tipus visual. Tot i això, no s'ha detectat cap infant amb aquesta dificultat.

La tercera variable estranya que podria haver influït en aquest experiment és el **grau d'acceptació de cada infant dintre del grup classe**. Hi pot haver nens i nenes que no siguin acceptats pels seus companys, que siguin rebutjats per ells o que, fins i tot, pateixin o hagin patit assetjament escolar. Això podria influir en la conformitat, ja que aquests infants buscarien desesperadament l'acceptació dels seus companys, i per tant, mostrarien més conformitat que la resta d'infants.

La quarta variable estranya té a veure amb el **grau de popularitat** que té l'infant respecte al seu grup d'iguals, i el **nivell acadèmic** que se li atribueix i que s'atribueix ell mateix. En aquest cas, els infants que siguin més populars se sentiran més segurs i confiats a l'hora de donar la seva opinió sobre la tasca, i alhora, els altres confiaran més en el seu judici pel reconeixement que li atorguen. Passarà el mateix amb aquells alumnes que tinguin un alt nivell acadèmic, ja que ells mateixos es veuran més competents davant la tasca i els seus companys confiaran més en el seu criteri a causa de la posició que li assignen.

6.5. Mostra

S'ha seleccionat una mostra de 220 alumnes de l'Escola Joan XXIII dels Hostalets de Balenyà d'entre sis i dotze anys, dividint-los segons el curs que estudiaven. La selecció dels participants ha estat a partir d'un mostreig no probabilístic a propòsit. És a dir, s'ha seleccionat la mostra per una característica en concret -les seves edats- i no totes les persones d'aquestes edats han tingut la mateixa probabilitat de participar en l'estudi, ja que s'ha anat a un lloc concret a buscar la mostra.

En concret, han format part de la mostra un total de 121 nens i 99 nenes. Tots els cursos són de dues línies, és a dir, hi ha grup A i grup B. Els alumnes de cada classe s'han dividit de manera aleatòria en dos grups: grup control i grup experimental, tot i que els resultats es tractaran de manera global, sense diferenciar a quina classe pertanyien els alumnes.

En el primer curs, la mostra ha estat de 33 alumnes. La mitjana d'edat en aquest curs és 6,36 anys. 13 alumnes han format part del grup control i 20 han format part del grup

experimental. El grup control ha constatat de 6 nens i de 7 nenes i el grup experimental ha constatat de 14 nens i 6 nenes.

En el segon curs, la mostra ha estat de 33 alumnes. La mitjana d'edat en aquest curs és 7,39 anys. 13 alumnes han format part del grup control i 20 han format part del grup experimental. El grup control ha constatat de 6 nens i de 7 nenes i el grup experimental ha constatat de 9 nens i 11 nenes.

En el tercer curs, la mostra ha estat de 33 alumnes. La mitjana d'edat en aquest curs és 8,24 anys. 13 alumnes han format part del grup control i 20 han format part del grup experimental. El grup control ha constatat de 8 nens i de 5 nenes i el grup experimental ha constatat d'11 nens i 9 nenes.

En el quart curs, la mostra ha estat de 46 alumnes. La mitjana d'edat en aquest curs és 9,20 anys. 12 alumnes han format part del grup control, 20 han format part del grup experimental, 9 han format part del grup experimental amb aliats i 5 han format part del grup experimental individual. El grup control ha constatat de 7 nens i de 5 nenes, el grup experimental ha constatat de 12 nens i 8 nenes, el grup experimental amb aliats ha constatat de 6 nens i 3 nenes, i els aliats han estat 3 nens i 3 nenes, i el grup experimental individual ha constatat de 2 nens i 3 nenes.

En el cinquè curs, la mostra ha estat de 37 alumnes. La mitjana d'edat en aquest curs és 10,30 anys. 17 alumnes han format part del grup control i 20 han format part del grup experimental. El grup control ha constatat de 9 nens i de 8 nenes i el grup experimental ha constatat de 14 nens i 6 nenes.

En el sisè curs, la mostra ha estat de 38 alumnes. La mitjana d'edat en aquest curs és 11,26 anys. 18 alumnes han format part del grup control i 20 han format part del grup experimental. El grup control ha constatat de 9 nens i de 9 nenes i el grup experimental ha constatat de 8 nens i 12 nenes.

Curs	Edat (M)	Grup Control	Grup Experimental	Grup Experimental amb Aliats	Grup Experimental Individual	Total
1r	6,36	13	20	-	-	33
2n	7,39	13	20	-	-	33
3r	8,34	13	20	-	-	33
4t	9,20	12	20	9	5	46
5è	10,30	17	20	-	-	37
6è	11,26	18	20	-	-	38
Total	-	86	120	9	5	220

Quadre 1: Mostra

Al quadre 1 es pot veure un resum esquemàtic de com s'ha repartit la mostra en els diferents cursos i en les diferents condicions experimentals.

6.6. Instruments i materials

Per a la realització d'aquest treball s'han utilitzat diferents materials. Per una banda, s'han emprat tres plafons. En cada un d'ells hi havia un assaig diferent basat en les proves que va realitzar Asch (1956). Així doncs, cada alumne realitza tres proves. Per altra banda, s'han utilitzat recipients transparents i pilotes per a l'administració de les proves del grup experimental.

Pel que fa als instruments de recollida de dades, s'han utilitzat dues graelles d'elaboració pròpia: una pel grup control i una pel grup experimental. En ambdues s'hi recollia l'edat dels nens, el curs que estaven realitzant i el dia i l'hora en què es realitzava la prova. Pel que fa a la graella del grup control, recollia les respostes que donava el nen individualment en cada assaig i les respostes correctes estaven remarcades en verd, per tal que fos més fàcil per a l'experimentadora identificar si la resposta era correcta o no. Incloïa un apartat on es valoraven les respostes correctes totals de cada infant del 0 al 3. En canvi, la del grup control enregistra les respostes individuals dels infants però en una situació grupal. Les respostes correctes de cada assaig estaven en verd i les incorrectes en vermell, que serien les respostes que indicarien conformitat. Llavors, hi havia un apartat on es valorava la conformitat en una escala de 0 a 3, per a cada infant. Per tant, si l'infant no s'havia conformat cap vegada, se li assignava una puntuació de 0, si es conformava una vegada, se li posava una puntuació d'1, si es conformava dues vegades una de 2 i, si es conformava en les tres proves, obtenia una puntuació de 3³.

³ Veure Annex 1

Per portar a terme la realització de les proves, l'escola ha proporcionat l'aula de la biblioteca. Aquesta aula està dividida en dues aules que estan separades per una porta. En la primera aula, que l'anomenarem *aula 1*, hi havia una taula amb cadires, aquesta aula s'ha utilitzat durant les proves del grup control, ja que els grups d'infants es quedava en aquella aula en companyia d'una experimentadora i anaven entrant d'un en un a l'altra aula per a realitzar la prova. Un cop l'acabaven tornaven a l'aula 1 amb la resta del grup. A la segona aula, que anomenarem *aula 2*, hi havia una filera de 5 cadires, que s'utilitzaven per al grup experimental. Just al davant, hi havia els tres plafons que estaven enganxats a la paret. Sota de cada plafó hi havia una taula, la qual, s'utilitzava per col·locar els recipients transparents durant les proves del grup experimental.

6.7. Procediment

L'experiment es va dur a terme al llarg de dues setmanes, sempre durant els matins entre les 9.00 h i les 12.00 h. El procediment d'aquest experiment consta de dues fases clarament diferenciades entre si: fase de grup control i fase de grup experimental. En primer lloc, s'anava a la classe dels alumnes i es demanava al mestre o mestra quants alumnes eren aquell dia a classe. Així, es dividia la classe en dos grups de manera aleatòria: grup control i grup experimental. Es prioritzava tenir 10 alumnes per classe, és a dir, un total de 20 alumnes per curs en el grup experimental. Així doncs, en cas que en una classe fossin menys de 20 alumnes, es reduïen del grup control. En cada classe, s'agafava sempre primer els alumnes del grup control. A continuació s'explicaven en detall les dues fases de l'experiment.

Per una banda, en la fase de grup control s'agafaven els alumnes en grups de 4 o 5 i s'asseien a l'aula d'espera. En aquesta aula se'ls explicava en què consistia el present experiment. Tot i estar estudiant la conformitat social, als subjectes se'ls explicava que participarien en una prova de percepció visual. En tractar-se d'infants, encara no coneixien el terme "percepció", per tant, se'ls explicava de manera resumida, general i assequible per la seva edat la significació del concepte. Se'ls explicava que participarien de manera individual en tres proves que avaluarien la seva percepció visual. Un cop tot estava explicat i els dubtes estaven resolts, els alumnes entraven d'un en un a l'aula on es realitzava l'experiment.

Un cop dins l'aula de l'experiment, es registraven les dades dels alumnes a la graella del grup control i es prosseguia amb l'explicació de l'experiment. L'experiment constava de tres proves. A cada prova els alumnes trobaven una línia vertical estàndard amb un interrogant “?” a sota, i tres línies de comparació anomenades “A”, “B” i “C” de diferents longituds, una de les quals era igual a la línia estàndard. La tasca que es demanava als alumnes era identificar quina de les tres línies de comparació tenia la mateixa longitud que l'estàndard. L'alumne simplement havia d'indicar a l'experimentadora la resposta que ell o ella creia correcte i l'experimentadora enregistra les respostes en la graella de grup control. Un cop l'alumne havia finalitzat la prova, sortia de l'aula i entrava el següent alumne del grup control⁴. Els alumnes podien contestar de manera correcta o incorrecta a cada prova, amb un total de tres proves, per tant, els errors anaven del 0 al 3.

Per altra banda, en la fase de grup experimental s'agafaven els alumnes en grups de 5 i entraven directament a l'aula 2, on es realitzava l'experiment. Cada alumne seia en una de les cadires col·locades davant els plafons on hi havia els assajos⁵. En primer lloc, s'enregistraven les dades de tots cinc alumnes. Després, de manera similar al grup control, se'ls explicava que participarien en una prova de percepció visual i es definia el terme. En aquest cas, però, realitzarien la prova de forma pública, és a dir, davant de la resta del grup. Se'ls explicava que la norma principal d'aquesta prova era que no podien parlar, a no ser que tinguessin un dubte, i seguidament se'ls explicava en què consistien les tres proves.

S'explicava al grup que a cada prova trobarien una línia vertical estàndard amb un interrogant “?” a sota i tres línies de comparació “A”, “B” i “C” de diferents longituds. La tasca dels alumnes era identificar quina de les tres línies -A, B o C- tenia la mateixa longitud que la primera⁶.

No obstant això, se'ls recordava que no podien parlar, per tant, donarien la seva resposta d'una altra manera. Sota cada una de les possibles respostes -A, B i C- es col·locava un recipient transparent, i es donava als alumnes una pilota que haurien de col·locar en el recipient de sota la resposta que consideraven correcta. El gir que es donava a l'experiment era que a cada prova, un dels recipients ja estava ple de pilotes, donant a entendre als subjectes que els alumnes que havien participat abans que ells i

⁴ Veure Imatge 1 a Annex 3

⁵ Veure Imatge 2 a Annex 3

⁶ Veure imatges 3, 4 i 5 a Annex 3

elles havien donat una resposta en concret, la qual era errònia. En el cas de la prova 3, es posava una pilota també en la resposta correcta. Es va decidir posar una pilota en el recipient de la resposta correcta, ja que Asch (1956), en els seus estudis originals, en algun dels seus assajos un dels subjectes aliats donava la resposta correcta.

Seguidament, doncs, es demanava als alumnes que anessin d'un en un a posar la seva pilota a la prova 1. Quan tots havien donat una resposta, es passava a la prova 2 i per últim a la prova 3. Una experimentadora moderava els alumnes i els donava el seu torn de resposta donant-los una pilota mentre l'altra enregistrava on posaven la pilota en la graella del grup experimental.

Un cop s'acabava l'experiment, tant en el grup control com en l'experimental, s'agraïa als alumnes la seva participació i se'ls reconfortava dient que tots ho havien fet bé. No s'explicava el veritable objectiu de l'experiment, avaluar la conformitat social, ja que els experiments es van dur a terme al llarg de dues setmanes i es volia evitar el risc que els alumnes d'un curs expliquessin de què es tractava a altres alumnes.

Com ja s'ha mencionat anteriorment, juntament amb l'escola es va decidir fer l'experiment amb tots els alumnes. Els alumnes de quart curs eren més nombrosos que la resta dels cursos i per tant, un cop completat el grup experimental i el grup control es va decidir aplicar dues condicions experimentals diferents.

En una d'elles, es va crear un grup experimental de 5 infants però dos d'ells eren aliats de les experimentadores. En aquest cas tots els 5 alumnes es reunien a l'aula 1 i se'ls cridava un per un a l'aula 2 amb la premissa de recollir les dades. Quan tres dels cinc alumnes ja eren dins l'aula, als dos restants se'ls donava la instrucció de col·locar les pilotes sempre en els recipients plens, sense fer cas a les explicacions que es donarien seguidament a l'aula 2. Aquests dos alumnes entraven a l'aula 2 i com a la resta, se'ls recollien les dades. Un cop tots i totes eren a dins, se'ls explicava l'experiment de la mateixa manera que en els altres grups experimentals.

En l'altra condició, els alumnes es reunien a l'aula 2 i se'ls explicava l'experiment i se'ls deia que el realitzarien un per un. Cada alumne entrava a l'aula 2 de manera individual i es demanava que indiqués amb una pilota la resposta que creia correcta, trobant, igual que a la condició experimental normal, els pots amb una resposta incorrecta plens.

Un cop obtingudes les dades s'han introduït en el programa SPSS per tal de procedir a l'anàlisi. En primer lloc i referent al primer disseny, s'han comparat els resultats del grup experimental amb els del grup control per tal de detectar la presència de la conformitat a l'etapa estudiada. Després, s'han correlacionat els resultats del grup experimental amb l'edat i el sexe dels subjectes.

6.8. Aspectes ètics

Per a la realització d'aquest treball, s'han tingut en compte en tot moment els aspectes ètics. Per una banda, s'ha escollit un experiment que no atemptés contra la dignitat de les persones, i que respectés la seva llibertat i integritat. Per altra banda, s'ha respectat l'anonimat dels participants, ja que no s'han inclòs els seus noms ni cap dada personal a part de l'edat i el sexe. A més, els subjectes sabien que estaven participant en un estudi, ja que al principi se'ls hi explicava i eren lliures de participar-hi o no, ja que es podien negar a fer-ho.

Pel que fa al dret dels participants a saber en què consisteix l'estudi, és cert que aquest aspecte no s'ha pogut complir, ja que pel tema que s'investiga en aquest estudi, si s'explicava el que realment es volia estudiar, els resultats de l'experiment es podien desvirtuar. Tot i això, la directora del centre i totes les professores sabien realment el que s'estava estudiant, ja que se'ls va informar en una reunió on es va explicar l'experiment que es duria a terme i quin seria el procediment. A més, van signar un consentiment informat on s'explicaven tots els detalls de la investigació⁷.

⁷ Veure Annex 2

7. Anàlisi dels resultats

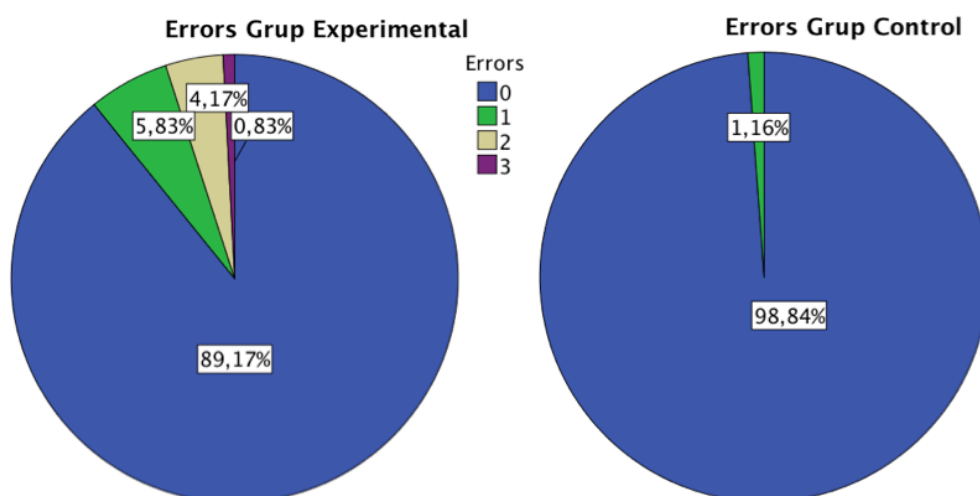
7.1 Presència de la conformitat

El grup control va constar de 86 alumnes, els quals van realitzar 3 proves cadascun, i per tant, es van realitzar un total de 258 proves. De tots els alumnes, 1 va cometre un error i 85 en van cometre 0. Així doncs, de 258 proves, hi va haver un únic error, comès per un alumne de 1r de primària. El grup experimental va constar de 120 alumnes, realitzant 3 proves cadascun, i per tant, es van realitzar un total de 360 proves. En la totalitat de l'alumnat del grup experimental, es van cometre 20 errors.

La taula 1⁸ compara algunes dades descriptives sobre els errors comesos en el grup control i en el grup experimental. La "N" representa el nombre de subjectes que han participat en cada grup. Es pot observar com el nombre de subjectes del grup experimental han estat 86, mentre que en el grup experimental hi han participat 120 subjectes. Cada subjecte passava per tres proves i a cada prova podia cometre com a màxim un error, per tant, els errors per a cada subjecte van entre 0 i 3. Pel que fa a la mitjana, en el grup control hi ha una mitjana d'errors d'un 0,01 sobre 3 possibles errors com a màxim. Per tant, la quantitat d'errors és virtualment nul·la. Per altra banda, la mitjana d'errors del grup experimental ha estat de 0,17 sobre 3 possibles errors. Per tant, s'observa com la mitjana d'errors del grup experimental és lleugerament més elevada que la del grup control, encara que cap de les dues mitjanes és gaire gran. Pel que fa a la desviació estàndard, es pot veure com en el grup experimental hi ha més dispersió d'errors que en el grup control.

⁸ Veure Taula 1 a Annex 4

Gràfic 1: percentatge d'errors



En el gràfic 1, també es comparen els errors comesos pel grup experimental i pel grup control, però de forma de gràfica i amb percentatges. Per tant, es pot observar com en ambdues condicions hi predomina el no haver comès cap error; en el grup control hi ha un 98,84% d'individus que no n'ha comès cap, mentre que en el grup experimental ha estat d'un 89,17%. Per tant, en el grup control hi ha hagut un percentatge més elevat de persones que no han comès cap error que en el grup experimental. De la manera en la qual s'ha operativitzat l'experiment, cometre un error al grup control significa que els infants han comès un error en la prova. En canvi, els errors en el grup experimental signifiquen conformitat. Per tant, com més errors comet un alumne en aquesta condició experimental, significa que més vegades s'ha conformat.

Pel que fa a la quantitat d'errors comesos, es pot veure com en el grup experimental hi ha hagut un percentatge més elevat d'errors. En total s'han comès un 10,83% d'errors; un 5,83% han comès un error, és a dir, que s'han conformat una vegada, un 4,17% ha comès dos errors, és a dir, que s'ha conformat dues vegades i un 0,83% ha comès tres errors, és a dir, que s'ha conformat tres vegades. Per tant, es pot observar com el percentatge del nombre d'errors va disminuint a mesura que augmenta el nombre d'errors. Pel que fa al nombre d'errors comesos pel grup control es pot veure com només un 1,16% dels subjectes han comès un error en la realització de la tasca.

En la prova de Levene⁹, utilitzada per comprovar la igualtat de les variàncies en la mitjana d'errors del grup control, el qual té una variància de 0,011 i del grup experimental, que té una variància de 0,274, s'obté una significació del 0,000, per tant com que $\text{Sig } 0,000 < 0,05$, suposem variàncies diferents¹⁰.

Un cop assumit que les variàncies dels dos grups són diferents, es fa la Prova T¹¹ per a la igualtat de mitjanes. La hipòtesi nul·la, H₀, en la qual ens basem és que les mitjanes de les dues poblacions, grup control i grup experimental, són iguals.

H₀: $\mu_1 = \mu_2$

H₁: $\mu_1 \neq \mu_2$

La significació bilateral és l'àrea corresponent a la zona de rebuig de la hipòtesi nul·la, calculada a partir de l'estadístic *t*. Així doncs, utilitzant un interval de confiança del 95%, no rebutgem la hipòtesi nul·la, ja que el nivell de significació amb el qual fem el contrast ($\alpha = 0,05$) és inferior al valor de la significació bilateral ($\alpha = 0,002$).

Amb aquestes dades, podem afirmar amb un 95% de confiança que entre la mitjana d'errors del grup control i la mitjana d'errors del grup experimental no hi ha diferències significatives. Així doncs, es pot afirmar, en aquest interval de confiança, que la conformitat social en l'etapa dels 6 als 12 anys és gairebé nul·la.

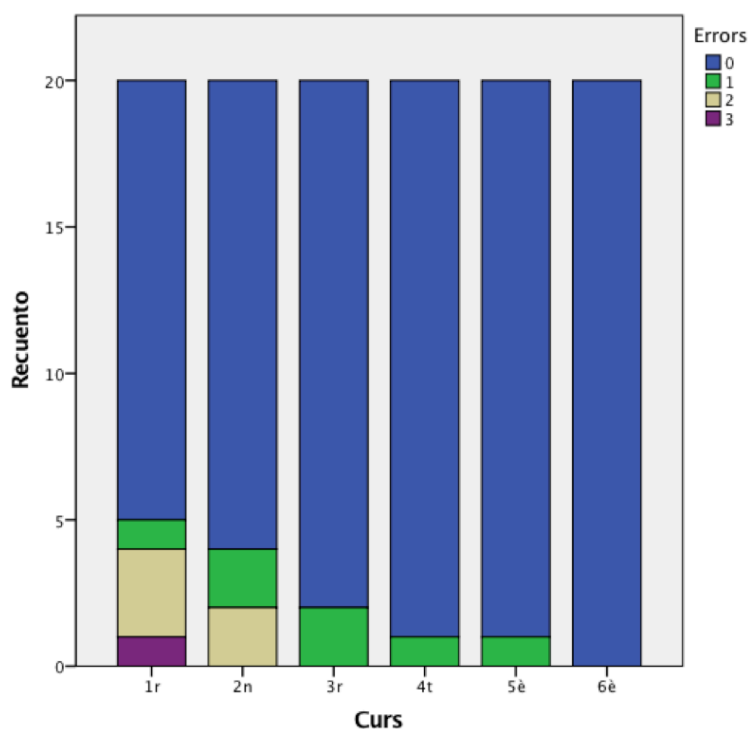
⁹ Veure taula 2 a Annex 4

¹⁰ Veure taula 1 a Annex 4

¹¹ Veure taula 2 a Annex 4

7.2. Conformitat i edat

Gràfic 2: errors per curs



El gràfic 2 representa les vegades que s'han conformat els alumnes en els diferents cursos de primària. En l'eix de les abscisses (horitzontal) s'hi troben els diferents cursos, des de 1r fins a 6è. En l'eix de les ordenades (vertical) s'hi troba el nombre total de subjectes de cada grup experimental. A la llegenda s'hi troba el nombre d'errors de cada subjecte, i per tant, les vegades que es va conformar. A cada curs es va passar la prova a un total de 20 subjectes.

Pel que fa a 1r, s'observa com es van conformar 5 infants sobre els 20 possibles; tres d'ells es van conformar dues vegades, un d'ells una vegada, i l'altre tres vegades. Pel que fa a 2n, es van conformar un total de 4 infants; dos d'ells es van conformar dues vegades i els altres dos una sola vegada. Pel que fa a 3r, es van conformar dues persones, i tots dos es van conformar una vegada. Pel que fa a 4t i 5è es va conformar un infant a cada curs, i en els dos casos es van conformar una sola vegada. Pel que fa a 6è, no es va conformar cap infant. Per tant es pot observar, com a mesura que es va augmentant de curs la conformitat social va disminuint, essent més elevada al curs de 1r i més baixa a 6è.

La taula 3¹² recull diverses dades descriptives sobre el nombre d'errors comesos pel grup experimental en els diferents cursos. La "N" representa el nombre d'individus, el qual és de 20 en cada curs. El total d'individus en tots els cursos és de 120.

La columna de "mitjana", representa la mitjana d'errors comesos en els diferents cursos. Pel que fa a 1r, es pot observar com la mitjana d'errors és de 0,50 sobre 3 i la seva desviació estàndard és de 0,946. Pel que fa a 2n, la mitjana d'errors és de 0,30 i la seva desviació típica és 0,657. Pel que fa al curs de 3r, la mitjana d'errors comesos en aquest curs ha estat de 0,10, amb una desviació estàndard de 0,308. Pel que fa a 4t i 5è, les mitjanes han estat de 0,05 en ambdós casos amb unes desviacions de 0,224. Per últim, en el cas de 6è la mitjana d'errors ha estat 0, òbviament, amb una desviació estàndard de 0. Es pot veure com la mitjana d'errors és més elevada al curs de primer de primària, i va disminuint a mesura que augmenta el curs. Pel que fa a les desviacions, succeeix el mateix que en les mitjanes d'errors, essent la de primer més elevada que la de la resta de cursos.

Pel que fa a les columnes de "mínim" i "màxim", representen el nombre mínim i el nombre màxim d'errors que ha comès un individu en les tres proves a cada curs. Pel que fa al curs de 1r, el nombre mínim d'errors que s'han comès han estat de 0 i el nombre màxim ha estat de 3. A 2n, el nombre mínim d'errors comesos ha estat de 0 i el màxim de 2. Pel que fa als cursos de 3r, 4t i 5è el nombre mínim d'errors ha estat de 0 en els tres cursos, i el nombre màxim ha estat d'un error. Pel que fa a sisè, tant el nombre mínim com el nombre màxim d'errors han estat de 0.

Per comprovar les diferències entre les mitjanes d'errors dels diferents cursos s'ha aplicat l'estadístic post hoc HSD Tukey¹³. Aquest estadístic compara la mitjana de cada curs amb totes les mitjanes dels altres cursos de manera individual. Si s'observa l'interval de confiança de la diferència de mitjanes, es pot comprovar si es rebutja o no la hipòtesi nul·la, que, en aquest cas, és que les mitjanes són iguals ($H_0: \mu_1 = \mu_2 = \mu_3 = \mu_4 = \mu_5 = \mu_6$). Es rebutjarà la hipòtesi nul·la si l'interval de confiança de cada comparació de mitjanes no inclou el valor 0. Si l'interval inclou el valor 0, no es podrà rebutjar la hipòtesi nul·la, ja que significarà que la diferència entre les mitjanes pot ser 0, i per tant, les mitjanes podrien ser iguals. També es poden interpretar les dades mirant el nivell de significació; treballant amb un interval del 95% de confiança, si la

¹² Veure taula 3 a Annex 4

¹³ Veure taula 4 a Annex 4

significació és superior a 0,05, es rebutjarà la hipòtesi nul·la, i si és inferior, no es rebutjarà.

En el cas del 1r curs, no es troben diferències significatives amb les mitjanes de 2n, 3r, 4t i 5è, ja que la significació és superior a 0,05 en els quatre cursos (0,808>0,05, 0,129>0,05, 0,60>0,05 i 0,60>0,05). Per altra banda, sí que es pot afirmar, amb un 95% de confiança, que hi ha diferència entre la mitjana del 1r curs i la mitjana del 6è curs, ja que la significació és 0,026 i per tant inferior a 0,05.

En el cas del 2n curs, no es troben diferències significatives amb les mitjanes de 1r, 3r, 4t, 5è i 6è, ja que la significació és superior a 0,05 en els cinc casos (0,808>0,05, 0,808>0,05, 0,620>0,05, 0,620>0,05 i 0,417>0,05). Així doncs, no podem rebutjar la hipòtesi que la mitjana de conformitat del 2n curs és igual a la dels altres cursos.

En el cas del 3r curs, no es troben diferències significatives amb les mitjanes de 1r, 2n, 4t, 5è i 6è, ja que la significació és superior a 0,05 en els cinc casos (0,129>0,05, 0,808>0,05, 1>0,05, 1>0,05 i 0,989>0,05). Així doncs, no podem rebutjar la hipòtesi que la mitjana de conformitat del 3r curs és igual a la dels altres cursos.

En el cas del 4t curs, no es troben diferències significatives amb les mitjanes de 1r, 2n, 3r, 5è i 6è, ja que la significació és superior a 0,05 en els cinc casos (0,060>0,05, 0,620>0,05, 1>0,05, 1>0,05 i 1>0,05). Així doncs, no podem rebutjar la hipòtesi que la mitjana de conformitat del 4t curs és igual a la dels altres cursos.

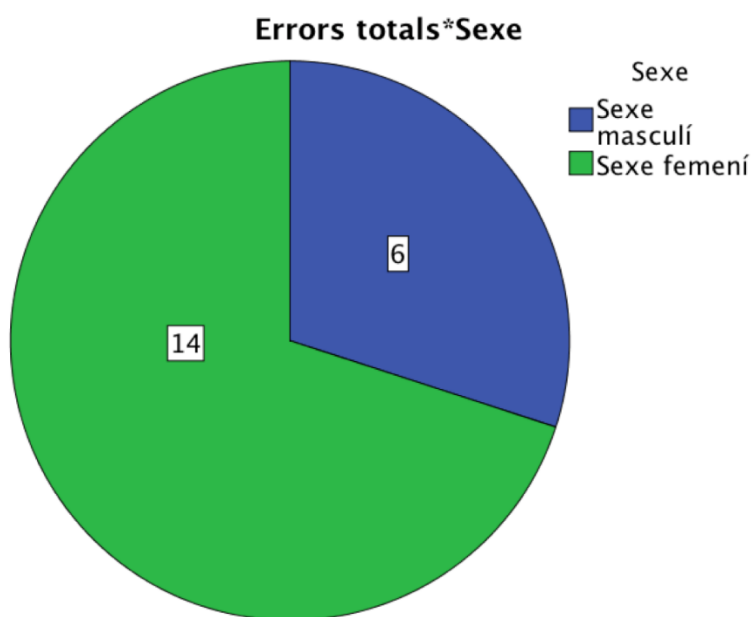
En el cas del 5è curs, no es troben diferències significatives amb les mitjanes de 1r, 2n, 3r, 4t i 6è, ja que la significació és superior a 0,05 en els cinc casos (0,060>0,05, 0,620>0,05, 1>0,05, 1>0,05 i 1>0,05). Així doncs, no podem rebutjar la hipòtesi que la mitjana de conformitat del 5è curs és igual a la dels altres cursos.

En el cas del 6è curs, no es troben diferències significatives amb les mitjanes de 2n, 3r, 4t i 5è, ja que la significació és superior a 0,05 en els quatre cursos (0,417>0,05, 0,989 >0,05, 01 >0,05 i 1>0,05). Sí que es pot afirmar, amb un 95% de confiança, que hi ha diferència entre la mitjana del 1r curs i la mitjana del 6è curs, ja que la significació és 0,026 i per tant inferior a 0,05. Per tant, la conformitat social és diferent en aquests dos cursos.

Així doncs, tot i que es pot observar una disminució gradual en les mitjanes d'errors dels diferents cursos^{14 15}, i per tant una disminució de la conformitat a mesura que els infants creixen, amb un 95% de confiança, només es pot afirmar que hi ha diferències significatives en la conformitat entre 1r i 6è de primària, essent més baixa la de 6è.

7.3. Conformitat i sexe

Gràfic 3: errors totals per sexe



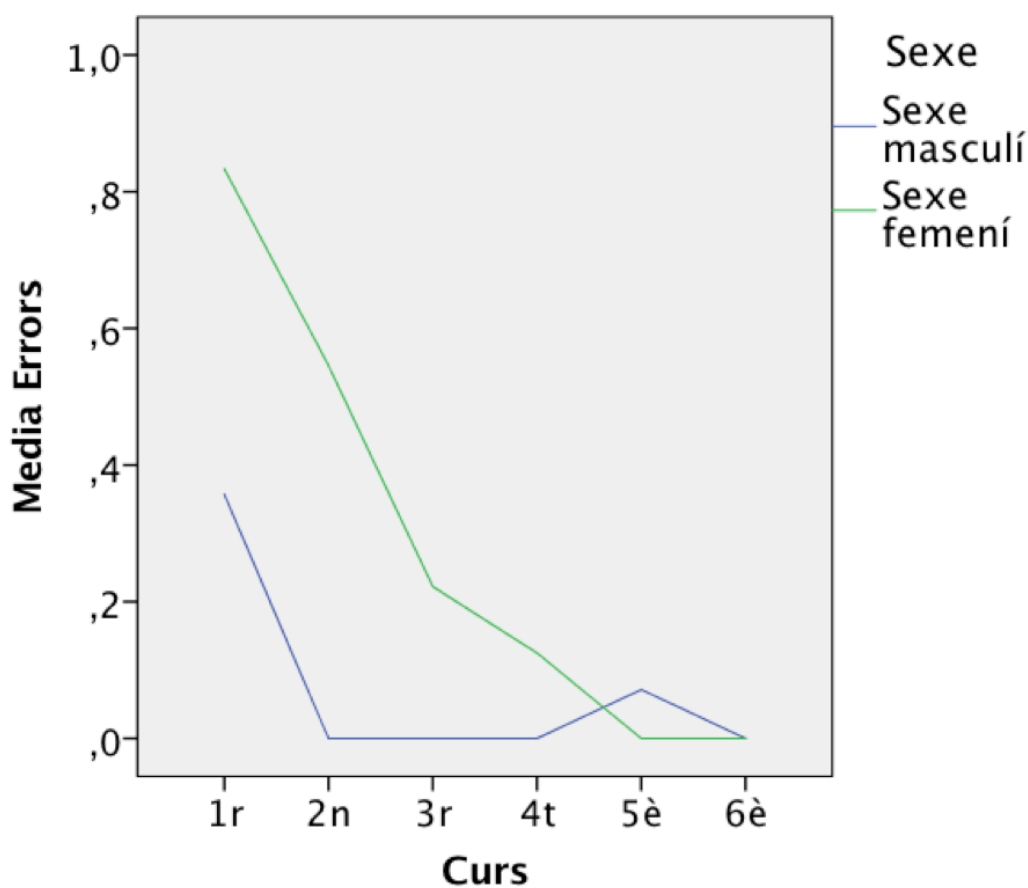
La gràfica 3 representa el nombre total d'errors comesos per cada sexe en el grup experimental. Com es pot comprovar, 14 dels 20 errors comesos en total van ser comesos per subjectes del sexe femení. En total, hi ha hagut una participació de 120 subjectes, 68 del sexe masculí i 52 del sexe femení. A la taula 5¹⁶ es pot observar com, de les persones que han realitzat un error 1 ha estat un nen i 6 han estat nenes, de les que han comès 2 errors, 1 ha estat un nen i 4 han estat nenes i per últim, un únic infant va cometre 3 errors, essent aquest un nen. Així doncs, hi ha hagut més nens que no s'han conformat que nenes.

¹⁴ Veure taula 3 a Annex 4

¹⁵ Veure gràfic 3

¹⁶ Veure taula 5 a Annex 4

Gràfic 4: errors per sexe i curs



Aquest gràfic representa la mitjana d'errors per sexe en els diferents cursos. La mitjana d'errors màxima és de 3. Així doncs, es pot observar com, en general, la mitjana d'errors del sexe femení és més elevada que la del sexe masculí en tots els cursos, exceptuant el curs de 5è. A més s'observa com en ambdós casos, la tendència que té la gràfica és la de disminuir la mitjana d'errors a mesura que va augmentant el curs, a excepció del sexe masculí on al curs de 5è augmenta aquesta mitjana per llavors, tornar a disminuir.

A la taula 6¹⁷ es veuen il·lustrats el nombre d'errors del sexe masculí i del sexe femení per a cada curs del grup experimental.

Pel que fa al curs de 1r, el total d'alumnes que han participat ha estat de 20 infants; 14 han estat del sexe masculí i 6 del sexe femení. D'aquests 20, n'hi ha hagut 15 que no han comès cap error, i que per tant, no s'han conformat. Dels 15 que no s'han

¹⁷ Veure taula 6 a Annex 4

conformat, 12 han estat del sexe masculí i 3 del sexe femení. Per altra banda, hi ha hagut 5 persones d'aquest curs que s'han conformat. D'aquests 5, hi ha hagut una persona que només s'ha conformat una vegada, i que per tant, només ha comès un error; aquest subjecte era del sexe femení. Llavors, hi ha hagut 3 infants que s'han conformat dos cops; 2 eren del sexe femení i 1 del sexe masculí. Per últim, hi ha hagut 1 persona que només s'ha conformat 3 cops, el qual era del sexe masculí.

Pel que fa al curs de 2n, el total d'alumnes que han participat ha estat de 20 infants; 9 han estat del sexe masculí i 11 del sexe femení. D'aquests 20, n'hi ha hagut 16 que no han comès cap error, i que per tant, no s'han conformat. Dels 16 que no s'han conformat, 9 han estat del sexe masculí i 7 del sexe femení. Per altra banda, hi ha hagut 4 persones d'aquest curs que s'han conformat. D'aquests 4, hi ha hagut 2 persones que només s'han conformat una vegada, i que per tant, només han comès un error; aquests subjectes eren del sexe femení. Llavors, hi ha hagut 2 infants que s'han conformat dos cops, els quals eren del sexe femení. Per últim, no hi ha hagut cap persona que s'hagi conformat tres cops en aquest curs.

Pel que fa al curs de 3r, el total d'alumnes que han participat ha estat de 20 infants; 11 han estat del sexe masculí i 9 del sexe femení. D'aquests 20, n'hi ha hagut 18 que no han comès cap error, i que per tant, no s'han conformat. Dels 18 que no s'han conformat, 11 han estat del sexe masculí i 7 del sexe femení. Per altra banda, hi ha hagut 2 persones d'aquest curs que s'han conformat. Aquestes dues persones, només han comès un error, i per tant, s'han conformat una vegada. Les dues han estat del sexe femení. No hi ha hagut cap persona que hagi comès més d'un error en la prova.

Pel que fa al curs de 4t, el total d'alumnes que han participat ha estat de 20 infants; 12 han estat del sexe masculí i 8 del sexe femení. D'aquests 20, n'hi ha hagut 15 que no han comès cap error, i que per tant, no s'han conformat. Dels 19 que no s'han conformat, 12 han estat del sexe masculí i 7 del sexe femení. Per altra banda, hi ha hagut 1 persona d'aquest curs que s'ha conformat. Aquesta persona només ha comès un error, és a dir que s'ha conformat una vegada i és de sexe femení.

Pel que fa al curs de 5è, el total d'alumnes que han participat ha estat de 20 infants; 14 han estat del sexe masculí i 6 del sexe femení. D'aquests 20, n'hi ha hagut 19 que no han comès cap error, i que per tant, no s'han conformat. Dels 19 que no s'han conformat, 13 han estat del sexe masculí i 6 del sexe femení. Per altra banda, hi ha

hagut 1 persona d'aquest curs que s'ha conformat. Aquesta persona només s'ha conformat una vegada i era del sexe masculí.

Pel que fa al curs de 6è, el total d'alumnes que han participat ha estat de 20 infants; 8 han estat del sexe masculí i 12 del sexe femení. D'aquests 20, cap s'ha conformat. Per tant, del curs de sisè no hi ha hagut cap infant que hagi comès cap error, és a dir que s'hagi conformat.

Per tant, es pot observar com en tots els cursos han comès més errors les nenes que els nens, és a dir, que hi ha hagut més conformitat per part del sexe femení que del masculí, a excepció de cinquè que només s'ha conformat un nen dels 20 participants possibles. També, s'observa com a primer hi ha hagut una quantitat més gran d'errors que en els altres cursos. El curs de primer és l'únic curs en el qual una persona s'ha conformat tres vegades, i que per tant, ha comès tres errors durant la prova. A més, es pot observar com a partir del curs de 3r el màxim d'errors que s'han comès han estat d'1, per tant, com a màxim s'han conformat una vegada. En canvi, a sisè, cap alumne ha comès cap error, és a dir, no s'han conformat cap vegada.

En comparar les mitjanes d'errors totals del sexe femení amb els errors totals del sexe masculí s'obté que el sexe masculí ha obtingut una mitjana d'errors de 0,09, amb una desviació estàndard de 0,448 i el sexe femení ha fet una mitjana de 0,27 errors amb una desviació estàndard de 0,598.¹⁸

La prova de Laverne determina que no s'assumeixen variàncies iguals, ja que la significació és inferior a 0,05 ($0,001 < 0,05$). A continuació, es realitza la prova T per la igualtat de mitjanes. Partint de la hipòtesi nul·la que les dues mitjanes són iguals ($H_0: \mu_1 = \mu_2$) i, treballant amb un interval de confiança del 95%, s'obté un nivell de significació bilateral de 0,71. Així doncs amb 95% de confiança rebutgem la hipòtesi nul·la, ja que el valor de la significació bilateral ($\alpha = 0,071$) és superior al nivell de significació de contrast ($0,071 > 0,05$).¹⁹

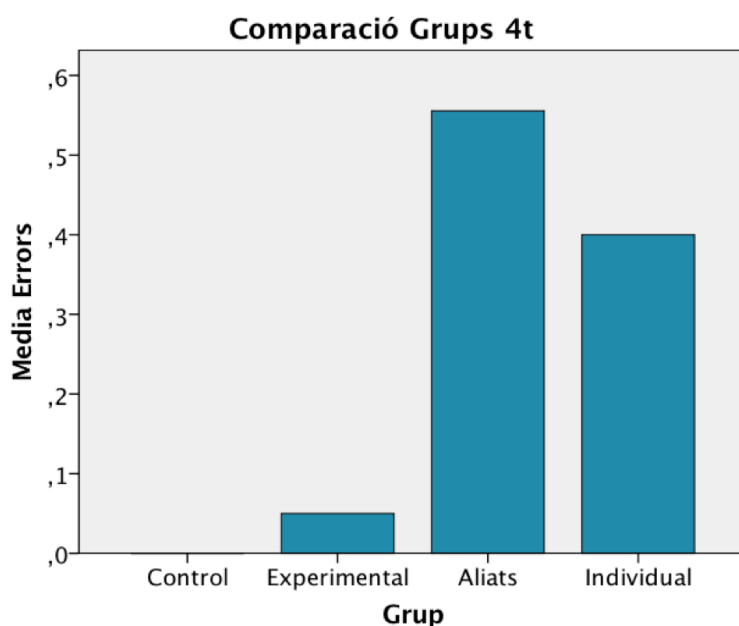
Amb les dades presentades, es pot afirmar amb un 95% de confiança que hi ha diferències significatives entre la mitjana d'errors obtinguts pel sexe masculí i la mitjana d'errors obtinguts pel sexe femení, essent més elevada la del darrer. Així doncs, es pot afirmar que la conformitat social és més elevada entre el sexe femení.

¹⁸ Veure taula 7 a Annex 4

¹⁹ Veure taula 8 a Annex 4

7.4. Conformitat al 4t curs

Gràfic 5: mitjana d'errors als grups de 4t



Al grup de 4t de primària es van aplicar 4 condicions experimentals diferents, dues més que a la resta dels grups: condició experimental amb aliats i condició experimental individual. El gràfic 5 mostra visualment les diferències entre les diferents condicions experimentals que es van manipular al curs de 4t de Primària. A l'eix de les abscisses (horitzontal) s'hi troben les diferents condicions experimentals; la del grup control, la del grup experimental normal, la del grup experimental amb aliats i la del grup experimental individual. Per altra banda, a l'eix de les ordenades (vertical) s'hi troba la mitjana d'errors comesos, és a dir, de la conformitat social. La puntuació mitjana d'errors màxima és de 3.

En el grup control, els errors comesos han estat nuls, i per tant, la mitjana i la desviació estàndard són 0. En el grup experimental la mitjana d'errors ha estat 0,05, amb una desviació estàndard de 0,224. En el grup experimental amb aliats, la mitjana d'errors ha estat 0,56, essent el grup amb major nombre d'errors. La desviació estàndard en aquest grup ha estat d'1,014. En el grup experimental individual, la mitjana d'errors ha estat 0,40, amb una desviació estàndard de 0,245²⁰.

²⁰ Veure taula 9 a Annex 4

En passar la prova ANOVA²¹, que serveix per calcular la diferència de mitjanes entre els quatre grups, s'obté una significació del 0,040. Treballant amb un nivell de significació del 0,05, s'ha determinat que les diferències entre les mitjanes dels diferents grups són significatives ($0,04 > 0,05$).

Per tal de comparar les mitjanes d'errors dels diferents grups experimentals –control, experimental, experimental amb aliats i experimental individual- s'ha realitzat la prova Post-hoc Tukey²². Basant-se en la hipòtesi nul·la $H_0: \mu_1 = \mu_2 = \mu_3 = \mu_4$, és a dir, que les mitjanes de les diferents condicions experimentals són iguals, i utilitzant un interval de confiança del 90% i, per tant, treballant amb un nivell de significació de $\alpha = 0,10$, es troba que hi ha diferències significatives entre la mitjana d'errors del grup control i la del grup experimental amb aliats ($0,69 < 0,10$) i hi ha diferències significatives entre els resultats del grup experimental i del grup experimental amb aliats ($0,69 < 0,10$). Així doncs, amb un 90% de confiança es pot concloure que, en comparació al grup control, els subjectes del grup experimental amb aliats han comès més errors. A més, els resultats indiquen que la conformitat social en el grup experimental amb aliats ha estat significativament superior a la del grup experimental sense aliats.

²¹ Veure taula 10 a Annex 4

²² Veure taula 11 a Annex 4

8. Discussió

A continuació es farà una discussió dels resultats obtinguts en l'experiment amb la informació que hi ha en la part teòrica del treball.

Durant l'anàlisi de les dades s'ha observat que la mitjana d'errors del grup experimental és lleugerament més elevada que la del grup control, però s'ha trobat que la diferència entre ambdues no és significativa. Per tant, això demostraria que durant aquesta etapa, quan hi ha una pressió social pot aparèixer la conformitat, i per tant, alguns infants resoldrien la tasca incorrectament adaptant-se a les respostes majoritàries d'un grup, tot i saber que són errònies o quan no van amb el seu propi raonament. En canvi, quan no hi ha aquesta pressió social els infants realitzen la tasca correctament, cometent virtualment 0 errors.

Tot i això, s'ha observat com el nombre d'individus que es conformen en aquesta etapa és molt baix. Segons Constanzo i Shaw (1966), la conformitat social va lligada al procés de socialització pel que passa l'infant. En els primers anys de vida l'infant no és conscient de la pressió social a què el poden sotmetre els seus companys. Així doncs, davant d'una majoria errònia els infants no tindrien necessitat de conformar-se. A més, segons Morgan, Laland i Harris (2015), els subjectes amb més edat consideren més important l'acceptació en el grup i l'acceptació social, i per tant, tendeixen a conformar-se més, ja que fer-ho té un valor adaptatiu, cosa que els infants no considerarien d'importància. També, troben que els infants més grans, a diferència dels més petits, tendeixen a conformar-se més davant les respostes dels altres quan les tasques són més difícils. En el present estudi doncs, la tasca era senzilla, per tant, té sentit que la conformitat fos menor entre els infants de més edat.

Tot i que els resultats assenyalen que la conformitat és baixa, i per tant, no significativa en l'etapa estudiada, s'ha detectat una disminució progressiva de la conformitat entre 1r i 6è de primària, essent màxima a 1r i disminuint fins a arribar al mínim al curs de 6è. Els estudis de Bishop i Beckman (1971), i Cohen, Bornstein i Sherman (1972) obtenen resultats similars als del present estudi, trobant una conformitat social més elevada a 2n i 3r de primària i disminuint a partir d'aquests cursos. Bishop i Beckman, justifiquen els resultats amb dues possibles explicacions; o bé la necessitat d'acceptació social disminueix, o bé l'expectació d'èxit a través de la no conformitat augmenta.

Walker i Andrade (1996), utilitzant una tasca similar a la d'aquest estudi troben que la conformitat social és més elevada dels 3 als 5 anys i baixa progressivament a mesura que els infants creixen. Aquests autors donen dues possibles justificacions: per una banda, que els infants més petits no entenguin la tasca proposada, i actuïn com la resta de companys per tal de donar una resposta a l'investigador. Per altra banda, és possible que encara no tinguin adquirida la conservació de la matèria proposada per Piaget; així doncs, davant la tasca els infants poden estar insegurs de les seves pròpies percepcions i per tant, deixar-se guiar per les respostes de la majoria. Els autors consideren que la primera explicació és menys probable, ja que igual que en el present estudi, els errors del grup control van ser virtualment nuls, i per tant, es pot assumir que els infants més petits sí que entenen la tasca.

A més, Berenda (1950), obté resultats similars trobant més conformitat social entre els infants de 7 a 10 anys que en els infants de 10 a 13 anys.

Els estudis duts a terme per Hoving, Hamm i Gavin (1969), indiquen que la relació entre la conformitat social i l'edat varia segons els tipus de tasca utilitzada; ambigua o no ambigua. En aquest estudi, s'ha utilitzat una tasca no ambigua similar a la d'Asch (1956). Els autors apunten que quan s'utilitzen tasques no ambigües, la conformitat disminueix amb l'edat, en canvi, quan s'utilitzen tasques ambigües, la conformitat augmenta amb l'edat. Iscoe, Williams i Harvey (1969) van veure un augment de la conformitat social a mesura que l'infant creixia utilitzant una tasca ambigua, en canvi, els estudis mencionats anteriorment de Bishop i Beckman (1971), Berenda (1950) i Walker i Andrade (1996), els quals van utilitzar tasques no ambigües, de manera similar a les d'aquest estudi, van veure una disminució de la conformitat social amb l'edat.

Tot i els estudis mencionats anteriorment, no hi ha un acord unànim de la relació de la conformitat social amb l'edat, ja que diferents estudis mostren línies d'evolució d'aquest fenomen social diferents. Així doncs, la hipòtesi d'aquest estudi era que la conformitat augmentaria amb l'edat, ja que així ho indicaven part dels estudis revisats (Marple, 1933; Iscoe, Williams i Harvey, 1963; Berndt, 1979; Zhang, Zhang, Mu i Liu, 2017) . Un cop analitzats els resultats, s'ha vist que la conformitat ha anat disminuint amb l'edat. La principal línia de justificació d'aquests resultats té a veure amb la dificultat i l'ambigüitat de la tasca. Davant d'una tasca senzilla i no ambigua, com la utilitzada en aquest estudi, s'ha vist com els infants de major edat tendeixen a no conformar-se. És possible que els infants més petits, no estiguin tan segurs de la seva

pròpia percepció, i per tant, augmenti lleugerament la tendència a conformar-se davant una majoria.

Per altra banda, en l'anàlisi de les dades s'ha observat com la conformitat entre els subjectes de sexe femení ha estat significativament més elevada que la del sexe masculí. Tradicionalment, s'ha afirmat que les dones presentaven més conformitat social que els homes. Tot i això, sembla que l'evidència que la conformitat social sigui més elevada entre les dones, es troba present en els estudis més antics, i no tan present en els més recents. Així doncs, els canvis transgeneracionals i de la societat envers el rol de la dona fan que canviï la tendència d'aquesta a conformar-se. Tot i això, igual que en molts altres estudis, en aquest estudi es detecta una major conformitat en les dones.

Diversos autors donen diferents justificacions a aquest fenomen. Segon Eagly (1978), tradicionalment s'ha ensenyat a la dona el rol de mantenir l'harmonia social en els grups, cosa que podia implicar prendre un rol submís. Això les fa més vulnerables a la pressió social i per tant, a conformar-se amb la resta del grup. A més, tendeixen a estar més preocupades per connectar amb els altres i evitar un desacord social. En les situacions experimentals, segons Bass (1961), les dones tendeixen a estar més focalitzades amb la interacció social i més preocupades per aconseguir una relació harmoniosa amb la resta del grup i ser acceptades per aquest.

Per altra banda, els homes tenen tendència a conformar-se menys, a mantenir una opinió ferma i estan més preocupats per aparentar un alt estatus social i per demostrar aquest estatus social actuant de manera independent (Eagly, 1983). Segons Bass (1961), en situacions experimentals, els homes tendeixen a estar focalitzats en la tasca i preocupar-se per donar la resposta correcta i per fer-ho el millor possible. Tot i això, segons Barra (1998), segons sembla, els homes no es conformen menys que les dones quan donen les respostes de manera anònima o en privat, és només quan hi ha un públic davant que els homes tendeixen a resistir la influència social més que les dones. En la condició experimental d'aquest estudi on els subjectes van donar les respostes de manera individual i per tant, privada, no es van observar diferències en la conformitat entre els dos sexes.

En relació a les condicions experimentals estudiades al grup de 4t de primària, s'han obtingut diferències significatives entre el grup experimental amb aliats i el grup control i també entre el grup experimental amb aliats i el grup experimental sense aliats,

obtenint una mitjana d'errors bastant més elevada quan hi havia els aliats en els dos casos. Això segurament es deu al fet que la pressió social que senten els infants davant dels seus companys que són presents en el moment de l'experiment, és molt més elevada que la que senten a través de l'operativització de la pressió social que es va fer en el grup experimental, és a dir, amb les pilotes que suposadament havien col·locat els seus companys anteriorment. Així doncs, els infants tendeixen a conformar-se davant les respostes errònies dels companys, si els companys hi són presents. Tot i que no s'han trobat estudis de la conformitat social en la infantesa on s'utilitzin a infants aliats, si comparem el present estudi amb l'estudi d'Asch (1956), el qual es va fer amb adults i es van utilitzar aliats i una tasca molt similar a la utilitzada en aquest estudi, veiem com la conformitat social que es va detectar és molt més elevada. En el cas d'Asch, el 33% dels participants es van conformar com a mínim una vegada. En aquest experiment, només el 10,83% dels participats es van conformar un cop com a mínim.

Tot i això, no podem afirmar que el fet que la conformitat en el present experiment sigui menor a la de l'experiment de l'Asch es deu a la no utilització d'aliats, ja s'ha realitzat amb una mostra d'edat totalment diferent. No obstant això, la modificació i operativització de l'experiment és un factor a tenir en compte a l'hora d'avaluar i comparar els resultats amb els d'altres estudis.

Per últim, tot i que no va estar registrat formalment, i per tant, no s'ha pogut analitzar, s'ha vist que els alumnes de procedència estrangera tenen una major tendència a conformar-se davant la pressió social. Diversos autors han considerat que la cultura dels subjectes és un predictor de la conformitat d'aquests. Els resultats obtinguts a l'estudi de Bond i Smith (1966) mostren que les cultures més col·lectivistes, com la de el Japó, donen puntuacions més altes en la conformitat social, en canvi, cultures individualistes, com la d'Estats Units obtenen resultats més baixos en la conformitat social.

9. Limitacions

Un cop acabat el treball s'han trobat una sèrie de limitacions. Pel que fa a la realització de l'experiment s'han trobat una sèrie d'aspectes que es podien haver millorat. En primer lloc, el nombre d'individus de cada edat no era el mateix. Hi havia cursos en els quals no s'arribava al nombre d'individus desitjats i un curs on n'hi havia més del compte. En cas de no tenir suficients alumnes per formar els dos grups -control i experimental-, es va optar per assegurar que el grup experimental tingués 20 alumnes i es va reduir el grup control. Així doncs, el nombre d'alumnes que formaven els grups control i el nombre d'alumnes que formaven els grups experimentals no ha estat equitatiu. Per tant, idealment, el grup control i el grup experimental haurien d'haver estat formats pel mateix nombre d'alumnes. Per part de la direcció del centre, es va demanar no excloure a cap alumne, per tant, en el curs més nombrós, quart, es va decidir formar dos grups experimentals de més.

Una limitació important amb la qual ens hem trobat és que els estudis sobre la conformitat social i la infantesa són molt contradictoris, és a dir, no s'arriba a donar una resposta unànime a aquest tema. Per tant, a l'hora de construir les hipòtesis ens hem trobat amb moltes dificultats, ja que no sabíem quina línia de resultats havíem d'escollir, si la que deia que la conformitat social era més elevada en els infants més grans, o la que postulava que la conformitat social era més elevada en els infants més petits. A més, cada un dels estudis dona una explicació diferent dels resultats que obtenen, i per tant, ha estat difícil trobar explicacions als resultats que hem obtingut al treball, ja que els estudis no tenen una teoria unànime, i per tant, hem escollit les explicacions que segons el nostre parer eren les més encertades.

Una altra limitació important de l'experiment, és que els infants que van participar en l'estudi es coneixien entre ells i per tant, es tenien confiança. En l'experiment d'Asch (1956) es seleccionava a subjectes que no es coneixien entre si, per tal d'evitar que aquests se sentissin amb la confiança suficient de poder donar la seva opinió lliurement sense ser jutjats pels altres. En aquest experiment, no es va poder controlar aquesta situació, ja que els infants eren del mateix grup-classe. De tota manera, per intentar evitar en certa manera aquesta situació, es va demanar als infants que no parlessin entre ells durant l'experiment, per tal d'evitar que comentessin les respostes que donaven.

Un cop acabat de realitzar l'experiment, es va detectar un error de metodologia. Per tal que les situacions experimentals del grup control i del grup experimental fossin el més semblants possible, s'haurien d'haver posat els recipients transparents al grup control però sense pilotes, per tal que la manera de contestar les preguntes fos la mateixa en el grup control i el grup experimental. D'aquesta manera s'hauria incrementat la fiabilitat de l'experiment.

A més, si ara es tornés a fer l'experiment, s'agafarien a subjectes aliats per tal d'augmentar la pressió social, tal com va fer Asch, ja que amb els grups de quart amb els quals es va aplicar la condició experimental dels aliats, es va observar que la conformitat augmentava. La condició d'Asch no es va aplicar, ja que prèviament a realitzar l'experiment no es tenia la seguretat que amb infants es poguessin tenir aliats, ja que podia ser que no ho entenguessin i que per tant, l'experiment no sortís bé i per aquest motiu es va decidir descartar aquesta opció. Un cop acabat l'experiment, s'ha vist que sí que és possible tenir infants aliats amb l'experimentador.

A l'hora de registrar les respostes dels alumnes a la graella, s'anotava el curs, l'edat i el sexe dels alumnes, ja que aquestes eren les dades necessàries per obtenir els resultats que es buscaven. Així doncs, l'ètnia dels estudiants va ser un aspecte que no es va tenir en compte a l'hora de registrar les respostes dels alumnes, ja que no es va considerar de suficient pes. Un cop acabat l'experiment, es va veure que els estudiants estrangers tendien a conformar-se més. En un futur, doncs, s'hauria de considerar l'ètnia i cultura de la persona a l'hora d'estudiar la conformitat social.

Una altra limitació important d'aquest treball és que hi ha molt poca bibliografia i estudis fets sobre el tema que s'investiga. Pel que fa a la conformitat social, no hi ha hagut problemes per trobar bibliografia i informació sobre l'objecte d'estudi, ja que és un concepte molt treballat per diversos autors de l'àmbit de la psicologia social. En canvi, pel que fa a la conformitat en la infància, quasi no hi ha. De fet, en l'àmbit espanyol, no s'ha trobat cap estudi realitzat, i tots els que s'han trobat són estudis principalment americans.

Finalment, una altra limitació que s'ha identificat un cop acabat el treball té a veure amb un error en les graelles de recollida d'informació. Per una banda, les graelles del grup experimental quantificaven els errors que els subjectes cometien, i per tant, la conformitat, del 0 al 3, essent el 3 els màxims errors i 0 quan no hi havia hagut cap error, i per tant, no hi havia conformitat. En canvi, en la grella del grup control el 3

indicava que totes les respostes que s'havien donat eren les correctes, i el 0 que els infants no havien comès cap error en cap de les tres proves, per tant, la graella del grup control i de l'experimental quantificaven els encerts i els errors de manera oposada²³.

Per aquest motiu, quan es van passar les dades al programa SPSS, es van girar les puntuacions del grup control, és a dir, quan un alumne del grup control havia fet 3 encerts, a l'SPSS s'anotava que havia comès 0 errors, fent que coincidís amb la puntuació del grup experimental, ja que el 0 també indicava que havien encertat les tres proves, i per tant, no havien comès cap error. Així doncs, s'han girat les puntuacions del grup control per tal que es poguessin quantificar els encerts i els errors del grup control i del grup experimental de la mateixa manera, i que per tant, es poguessin comparar els dos grups de manera correcta i entenedora.

²³ Veure annex 1

10. Futures línies d'investigació

Pel que fa a aquest estudi, es pot continuar la investigació en diverses línies. Per una banda, es pot seguir investigant què passa amb la conformitat a les diferents edats, i per tant, fer un estudi de la conformitat al llarg de la vida, per tal de veure com evoluciona. Aquesta era la idea inicial d'aquest treball, però al final no es va poder portar a terme, ja que era una franja molt gran d'edat i es necessitava una gran quantitat de mostra, l'accés a la qual no es tenia. Seria especialment interessant seguir estudiant com evoluciona la conformitat al llarg de l'adolescència, ja que segons alguns dels autors mencionats, és quan la conformitat és més elevada.

Una altra opció per continuar la investigació és relacionar la conformitat amb algun tret de personalitat, com per exemple l'autoestima, la introversió o extraversió, entre d'altres. Diversos autors han indicat que la conformitat es pot relacionar amb diferents trets de personalitat, i això seria profitós per determinar quins d'aquests trets tenen més pes a l'hora de conformar-se o no per tal d'aconseguir predictors de la conformitat social.

També seria profitós, havent observat que la conformitat ha estat major entre els alumnes d'origen estranger, estudiar de fons aquest fenomen i replicar l'estudi tenint en compte aquest factor.

Finalment, seria interessant relacionar la conformitat amb algun tipus de problemàtica o patologia. Per exemple, estudiar la conformitat social amb persones amb discapacitat, amb persones amb alguna patologia, amb infants amb autisme o fins i tot, infants que hagin patit assetjament escolar. Això permetria veure si hi ha algun tipus de col·lectiu que és més susceptible de conformar-se i saber si patir un trastorn o qualsevol altra problemàtica podria influir en la conformitat social.

11. Relació amb les assignatures del grau

Aquest treball té relació directa amb dues assignatures que s'han cursat al llarg del grau. La primera és "Fonaments Psicosocials del Comportament Humà", en la qual es va treballar el tema de la conformitat social i en concret l'experiment de Solomon Asch, que és el tema central d'aquesta investigació. Aquesta assignatura és la que ens va donar a conèixer el concepte de conformitat social, i gràcies a ella s'ha escollit aquest objecte de treball.

La segona és "Psicologia del Desenvolupament I: Primera i Segona infància", la qual va tractar el tema del desenvolupament dels infants fins als 12 anys. Per tant, aquesta assignatura té molta relació amb el treball que s'ha realitzat, ja que la mostra abasta infants d'entre 6 i 12 anys, i per tant, s'han hagut d'estudiar les característiques de desenvolupament en els infants d'aquesta edat.

També, de manera secundària, l'estudi té relació amb altres assignatures, com per exemple, "Psicologia dels Grups i de les Organitzacions", en la qual es van treballar les dinàmiques i els comportaments dels humans en situacions grupals, el qual es relaciona amb la conformitat social, ja que aquesta normalment es dona en una situació de grup. També hi ha relació amb l'assignatura de "Canvis Evolutius i Educatius", ja que es va parlar sobre els infants i els canvis pels quals passen al llarg del seu desenvolupament.

Pel que fa als aspectes metodològics, s'han utilitzat els coneixements adquirits en les assignatures de "Mètodes de Recerca en Psicologia I i II". Per una banda, l'assignatura de "Mètodes en Psicologia I", ha servit per determinar el tipus de disseny i la metodologia que es volia utilitzar i definir les variables que s'han de considerar a l'hora de realitzar un experiment. Per altra banda, "Mètodes de Recerca en Psicologia II", ha servit per al processament i l'anàlisi de les dades obtingudes a través del programa informàtic "SPSS".

12. Conclusions

La present investigació planteja tres hipòtesis diferents. La primera hipòtesi **“la conformitat serà gairebé nul·la a la infantesa”** ha estat confirmada, ja que els resultats mostren que, tot i haver-hi un cert grau de conformitat en l’etapa estudiada, aquesta no és significativa. En comparar el nombre d’errors del grup control i el nombre d’errors del grup experimental, s’ha vist una diferència entre ambdós resultats, indicant que l’operativització de la pressió social en l’experiment ha estat exitosa. Tot i això, s’ha determinat que la conformitat social dels 6 als 12 anys, no és significativa. El 89,17% dels subjectes no s’han conformat cap vegada.

La segona hipòtesi **“la conformitat social augmentarà a mesura que els infants s’acostin a l’adolescència”** ha estat completament refutada pels resultats obtinguts i s’ha vist que la tendència ha estat la inversa, és a dir, la conformitat social segueix una correlació lineal inversa amb l’edat, en altres paraules, la conformitat social disminueix a mesura que els infants creixen. Aquest fet, segurament, ha estat pel tipus de tasca utilitzada en l’experiment. Per això, seria interessant en un futur, realitzar el mateix experiment realitzant una tasca ambigua o més difícil.

La tercera hipòtesi **“la conformitat social serà major entre els subjectes de sexe femení”** ha estat confirmada, ja que hi ha hagut una diferència significativa en la conformitat del sexe femení respecte del masculí, essent en el primer cas més elevada. El 70% dels errors totals comesos, van estar fets per subjectes del sexe femení.

Així doncs, dels resultats més importants obtinguts durant aquesta investigació se n’extrauen tres conclusions principals:

- La conformitat social, tot i ser present en l’etapa de la infantesa dels 6 als 12 anys, no és significativa.
- La conformitat social, en l’etapa de la infantesa estudiada, segueix una relació lineal inversa amb l’edat quan s’utilitza una tasca no ambigua
- La conformitat social és més present entre els subjectes de sexe femení que en els de sexe masculí.

En relació als objectius plantejats a l'inici de l'estudi, podem dir que s'han assolit tots. L'objectiu general de **“conèixer la presència o no presència de la conformitat social en la infantesa i com aquesta es veu influenciada per l'edat i el sexe”** s'ha assolit, ja que s'han obtingut uns resultats que han respost als dubtes que presentava aquest objectiu.

Pel que fa al primer objectiu específic, **“conèixer en profunditat els aspectes teòrics de la conformitat social”**, creiem que s'ha assolit, ja que per a la redacció del marc teòric s'ha hagut de buscar molta bibliografia i autors que parlessin sobre el tema, i per tant, hem hagut de llegir una gran quantitat d'informació i teoria sobre la conformitat social que ens ha permès aprofundir sobre el tema i adquirir molt coneixement sobre els seus aspectes teòrics.

Pel que fa al segon objectiu específic, **“elaborar un experiment per tal d'estudiar la conformitat social en infants”**, creiem que aquest s'ha assolit satisfactòriament. Per tal d'investigar sobre el tema del treball, hem hagut de dissenyar un experiment que permetés observar aquest fenomen en els infants. Vam optar per escollir un experiment clàssic sobre la conformitat dissenyat pel psicòleg social Solomon Asch, ja que era l'experiment més conegut i reproduït per estudiar la conformitat. A més, sabíem que aquest experiment tenia més fiabilitat que qualsevol altre experiment que fos d'elaboració pròpia, pel fet que havia estat utilitzat amb anterioritat i havia funcionat exitosament. Així i tot, es van fer algunes modificacions respecte a l'experiment tradicional, ja que en comptes d'haver-hi aliats com a l'experiment de l'Asch, nosaltres vam optar per operativitzar la pressió social mitjançant les pilotes. Tot i això, aquest experiment ha tingut algunes limitacions, les quals s'han comentat a l'apartat de “limitacions”, i per tant, si el tornéssim a fer, el modificaríem.

Pel que fa als tres objectius que feien referència als dissenys experimentals duts a terme en aquest estudi **“comprovar l'existència o no existència de la conformitat en l'etapa evolutiva dels 6 a 12 anys”**, **“identificar l'evolució o les diferències en la conformitat social en les diferents edats estudiades”** i **“identificar si hi ha diferències en la conformitat social segons el sexe”** creiem que han estat assolits amb èxit, ja que les dades recollides i l'anàlisi han permès determinar que la presència de la conformitat social no és significativa en l'etapa estudiada i com la conformitat social es veu afectada per l'edat i el sexe dels subjectes.

Aquest treball ens ha aportat moltes coses, tant positives com negatives. Per la part positiva creiem que ha estat una eina d'aprenentatge, en la qual hem pogut aplicar molts coneixements previs que teníem, els coneixements que hem adquirit durant el grau, però sobretot, ens ha permès aprendre'n de nous. També ens ha servit per saber el que és realment fer una investigació, i tot el que això comporta: totes les fases que s'han de seguir, tots els aspectes que s'han de tenir en compte i intentar controlar les limitacions i dificultats que es troben, entre d'altres, i per tant, entendre i valorar la feina tan gran que comporta i el sacrifici que implica.

Per altra banda, ha estat una font de constants nervis, preocupacions i temors els quals han estat presents durant tot el procés d'elaboració d'aquest treball. Tot i això, un cop acabada la feina el sentiment de satisfacció ha compensat totes aquestes sensacions negatives que hem experimentat. A més, totes aquestes dificultats que hem trobat pel camí ens han fet aprendre i créixer més com a persones, ja que hem hagut de fer-hi front i solucionar-les de manera resolutiva. Per tant, podríem dir que encara que aquest procés hagi tingut aspectes negatius, al final s'han convertit en positius i en una gran font d'aprenentatge.

13. Referències Bibliogràfiques

- Allen, V. L., i Newtson, D. (1972). The Development of Conformity and Independence. Report from the Project on Role Theory Analysis of Peer-Teaching Techniques.
- Asch, S. E. (1956). Studies of independence and conformity: I. A minority of one against a unanimous majority. *Psychological monographs: General and applied*, 70(9), 1.
- Baron, R., i Byrne, D. (2005). *Psicología social*. Madrid: Pearson
- Baron, R., i Kerr, N. (2003). *Group Process, Group Decision, Group Action 2/E*. McGraw-Hill Education UK).
- Baron, R., Vandello, J. A., i Brunsman, B. (1996). The forgotten variable in conformity research: Impact of task importance on social influence. *Journal of personality and social psychology*, 71(5), 915.
- Barra, E. (1998). *Psicologia Social*.
- Bass, B. M. (1961). *Conformity, Deviation, and a General Theory of Interpersonal Behavior*.
- Berenda, R. W. (1950). The influence of the group on the judgments of children.
- Berger, K. S. (2007). *Psicología del desarrollo: infancia y adolescencia (7ª ed)*. Editorial Médica Panamericana.
- Berndt, T. J. (1979). Developmental changes in conformity to peers and parents. *Developmental psychology*, 15(6), 608.
- Bishop, B. R., i Beckman, L. (1971). Developmental conformity. *Developmental Psychology*, 5(3), 536.
- Bond, R., i Smith, P. B. (1996). Culture and conformity: A meta-analysis of studies using Asch's (1952b, 1956) line judgment task. *Psychological bulletin*, 119(1), 111.
- Braga, D. A. (2016). *Cofnormidad social y su relación con la personalidad en alumnos de la Universidad Científica de Perú*. (Tesi doctoral). Universidad Científica de Perú, Perú.
- Brown, R. (1988). *Group processes: Dynamics within and between groups*. Basil Blackwell.
- Claidière, N., i Whiten, A. (2012). Integrating the study of conformity and culture in humans and nonhuman animals. *Psychological bulletin*, 138(1), 126.
- Cohen, R., Bornstein, R., i Sherman, R. C. (1973). Conformity behavior of children as a function of group makeup and task ambiguity. *Developmental Psychology*, 9(1), 124-131.

- Costanzo, P. R., i Shaw, M. E. (1966). Conformity as a function of age level. *Child development*, 967-975.
- DeYoung, C. G., Peterson, J. B., i Higgins, D. M. (2002). Higher-order factors of the Big Five predict conformity: Are there neuroses of health?. *Personality and Individual differences*, 33(4), 533-552.
- Eagly, A. H. (1978). Sex differences in influenceability. *Psychological Bulletin*, 85(1), 86.
- Eagly, A. H. (1983). Gender and social influence: A social psychological analysis. *American Psychologist*, 38(9), 971.
- Haun, D., i Tomasello, M. (2011). Conformity to peer pressure in preschool children. *Child development*, 82(6), 1759-1767.
- Haun, D., Van Leeuwen, E., i Edelson, M. (2013). Majority influence in children and other animals. *Developmental cognitive neuroscience*, 3, 61-71.
- Hernández, R., Fernández, C., i Baptista, P. (2010). *Metodología de la investigación* (5ª ed). Mèxic: Mc Graw Hill
- Hogg, M. A., i Vaughan, G. (2008). *Psicología Social* (5ª ed). Espanya: Editorial Médica Panamericana. España
- Hoving, K. L., Hamm, N., i Galvin, P. (1969). Social influence as a function of stimulus ambiguity at three age levels. *Developmental Psychology*, 1(6p1), 631.
- Ibáñez, T. (2004). *Introducción a la psicología social*. Espanya: Editorial UOC
- Iscoe, I., Williams, M., i Harvey, J. (1963). Modification of children's judgments by a simulated group technique: A normative developmental study. *Child Development*, 963-978.
- Iscoe, I., Williams, M., i Harvey, J. (1964). Age, intelligence, and sex as variables in the conformity behavior of Negro and white children. *Child Development*, 451-460.
- Kelman, H. C. (1958). Compliance, identification, and internalization three processes of attitude change. *Journal of conflict resolution*, 2(1), 51-60.
- Kelman, H. C. (2017). Processes of opinion change. In *Attitude Change* (pp. 205-233). Routledge.
- Kim, H., i Markus, H. R. (1999). Deviance or uniqueness, harmony or conformity? A cultural analysis. *Journal of personality and social psychology*, 77(4), 785.
- Klein, M. H. (1967). Compliance, consistent conformity, and personality. *Journal of personality and social psychology*, 5(2), 239.

- Klein, R. L. (1972). Age, sex, and task difficulty as predictors of social conformity. *Journal of Gerontology*, 27(2), 229-236.
- León, O. G., i Montero, I. (2002). *Métodos de investigación en psicología y educación* (3ª ed). Espanya: McGraw-Hill Interamericana. Interamericana.
- Marple, C. H. (1933). The comparative susceptibility of three age levels to the suggestion of group versus expert opinion. *The Journal of Social Psychology*, 4(2), 176-186.
- Morgan, T. J., Laland, K. N., i Harris, P. L. (2015). The development of adaptive conformity in young children: effects of uncertainty and consensus. *Developmental science*, 18(4), 511-524.
- Moscovici, S. (1976). *Social influence and social change* (Vol. 10). Academic Press.
- Myers, D. G. (1999). *Social psychology*. McGraw-Hill.
- Papalia, E., Sally, W. O., i Feldman, D. (2010). *Desarrollo humano*. México, D.F: Editorial McGraw Hill
- Patel, A. S., i Gordon, J. E. (1960). Some personal and situational determinants of yielding to influence. *The Journal of Abnormal and Social Psychology*, 61(3), 411.
- Pérez, A. R. (1982). Procesamiento de información y conformidad. *Estudios de Psicología*, 3(9), 37-47.
- Piaget, J. (1932). *The moral judgment of the child*. Glencoe: The Free Press
- Ramirez, L. Y. A., i Meza, J. A. D. (2017). Aspectos teóricos polémicos en torno a la conducta de conformidad. *Psicoespacios: Revista virtual de la Institución Universitaria de Envigado*, 11(18), 4.
- Santrock, J. W. (2003). *Psicología del desarrollo. Infancia*. Madrid: McGraw Hill
- Sherif, M. (1936). The psychology of social norms.
- Silvestre, N., i Solé, M. R. (1993). *Psicología evolutiva: infancia, preadolescencia*. CEAC
- Steinberg, L., i Monahan, K. C. (2007). Age differences in resistance to peer influence. *Developmental psychology*, 43(6), 1531.
- Strassberg, D. S., i Wiggen, E. (1973). Conformity as a function of age in preadolescents. *The Journal of Social Psychology*, 91(1), 61-66.
- Sun, S., i Yu, R. (2016). Social conformity persists at least one day in 6-year-old children. *Scientific Reports*. 6. 39588. 10.1038/srep39588.

Walker, M. B., i Andrade, M. G. (1996). Conformity in the Asch task as a function of age. *The Journal of social psychology*, 136(3), 367-372.

Zhang, P., Zhang, Y., Mu, Z., i Liu, X. (2017). The Development of Conformity Among Chinese Children Aged 9–15 Years in a Public Choice Task. *Evolutionary Psychology*, 15(4), 1474704917743637.

14. Annex

Annex 1: Graelles

GRAELLA GRUP CONTROL

Grup Control:	Dia:	Hora:
---------------	------	-------

<u>Edat:</u>									<u>Sexe:</u> M / F			
Prova 1			Prova 2			Prova 3			Encerts:			
A	B	C	A	B	C	A	B	C	0	1	2	3

<u>Edat:</u>									<u>Sexe:</u> M / F			
Prova 1			Prova 2			Prova 3			Encerts:			
A	B	C	A	B	C	A	B	C	0	1	2	3

<u>Edat:</u>									<u>Sexe:</u> M / F			
Prova 1			Prova 2			Prova 3			Encerts:			
A	B	C	A	B	C	A	B	C	0	1	2	3

<u>Edat:</u>									<u>Sexe:</u> M / F			
Prova 1			Prova 2			Prova 3			Encerts:			
A	B	C	A	B	C	A	B	C	0	1	2	3

<u>Edat:</u>									<u>Sexe:</u> M / F			
Prova 1			Prova 2			Prova 3			Encerts:			
A	B	C	A	B	C	A	B	C	0	1	2	3

GRAELLA GRUP EXPERIMENTAL

Grup Experimental:	Dia:	Hora:
--------------------	------	-------

<u>Edat:</u>									<u>Sexe:</u> M / F
Prova 1			Prova 2			Prova 3			Es conforma?
A	B	C	A	B	C	A	B	C	0 1 2 3

<u>Edat:</u>									<u>Sexe:</u> M / F
Prova 1			Prova 2			Prova 3			Es conforma?
A	B	C	A	B	C	A	B	C	0 1 2 3

<u>Edat:</u>									<u>Sexe:</u> M / F
Prova 1			Prova 2			Prova 3			Es conforma?
A	B	C	A	B	C	A	B	C	0 1 2 3

<u>Edat:</u>									<u>Sexe:</u> M / F
Prova 1			Prova 2			Prova 3			Es conforma?
A	B	C	A	B	C	A	B	C	0 1 2 3

<u>Edat:</u>									<u>Sexe:</u> M / F
Prova 1			Prova 2			Prova 3			Es conforma?
A	B	C	A	B	C	A	B	C	0 1 2 3

Annex 2: Consentiment informat i informació de l'estudi presentat a l'escola.

Informació per als participants

Els membres de l'equip d'investigació, dirigit per Carla Coll Martínez i Antònia Juan, estem duent a terme el projecte d'investigació: "La conformitat social en l'infantesa".

El projecte pretén estudiar l'existència de la conformitat social en l'etapa de la infantesa. En cas que hi sigui present, s'analitzarà la seva aparició i la seva evolució dels 6 als 12 anys. El mètode que utilitzarem per estudiar-ho serà mitjançant un experiment, basat en un estudi clàssic de Solomon Asch, que consisteix en presentar als subjectes dues làmines, una amb una línia vertical i l'altra amb tres línies de diferents longituds, una de les quals té la mateixa llargada que la línia de la primera làmina. A sota de les tres línies hi haurà un recipient amb boles a dintre, un dels quals tindrà més boles que els altres. El recipient que tindrà més boles serà el que estarà sota d'una de les dues possibles respostes incorrectes, per tal de crear confusió als subjectes i veure com es comporten davant aquesta situació: si es conformen i escullen la resposta incorrecta, o escullen la resposta que ells creuen que es la correcta.

En el context d'aquesta investigació li demanem la col·laboració a la seva entitat per participar en l'experiment que portarem a terme sobre la conformitat social, ja que les persones que hi assisteixen compleixen els criteris d'inclusió necessaris (edat i sexe).

Tots els participants tindran assignat un codi que no permetrà vincular directament al participant amb les respostes donades, com a garantia de confidencialitat. Les dades que s'obtidran de la seva participació no s'utilitzaran amb un altre fi diferent de l'explicitat en aquesta investigació. Es custodiaran de forma segura sota la responsabilitat directa de l'investigador principal. Es conservaran vinculades al codi del participant únicament durant el temps que sigui imprescindible.

Les dades dels participants es tractaran en tot moment de forma anonimitzada, de manera que no es puguin vincular directament ni indirectament a la persona a la qual corresponen.

Ens posem a la seva disposició per resoldre qualsevol dubte. Pot contactar amb nosaltres mitjançant el nostre correu electrònic: antonia.juan@uvic.cat o carla.coll@uvic.cat

Consentiment informat

Jo, _____, major d'edat,
amb DNI _____, actuant en nom i interès propi

DECLARO QUE:

He rebut informació sobre el projecte "La conformitat social en l'infantesa" del qual se m'ha lliurat el full informatiu annex a aquest consentiment i pel qual es sol·licita la meva participació. He entès el seu significat, se m'han aclarit els dubtes i m'han estat exposades les accions que es deriven del mateix. Se m'ha informat de tots els aspectes relacionats amb la confidencialitat i protecció de les dades dels participants en el projecte.

La meva col·laboració en el projecte és totalment voluntària i tinc dret a retirar-me'n en qualsevol moment, revocant el present consentiment, sense que aquesta retirada pugui influir negativament en la meva persona en cap cas. En cas de retirada, tinc dret a què les meves dades identificatives siguin cancel·lades del fitxer de l'estudi. Així mateix, renuncio a qualsevol benefici econòmic, acadèmic o de qualsevol altra naturalesa que pogués derivar-se del projecte o dels seus resultats.

Per tot això,

DONO EL MEU CONSENTIMENT A:

1. Participar en el projecte "La conformitat social en l'infantesa".
2. Que les estudiants Carla Coll Martinez i Antònia Juan March com investigadores principals, puguin tractar les meves dades en els termes i abast necessari per la recerca, entenent que en cap cas es difondran de manera que es puguin vincular a les meves dades identificatives i que únicament es conservaran durant el temps que sigui necessari per complir les funcions del projecte.

Hostalets de Balenyà, a 21 de març del 2018

[SIGNATURA PARTICIPANT]

[SIGNATURA IP]

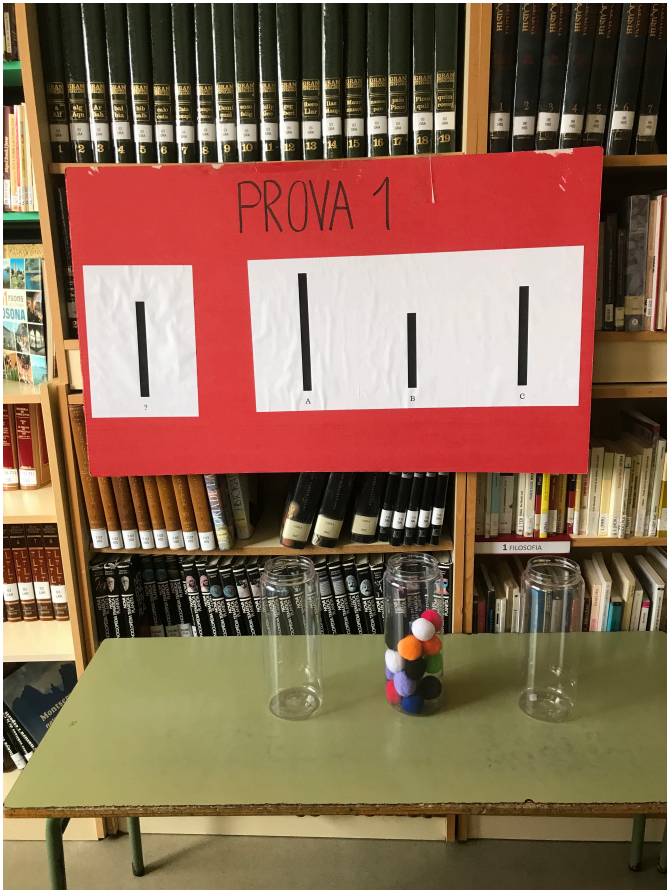
Annex 3: Experiment



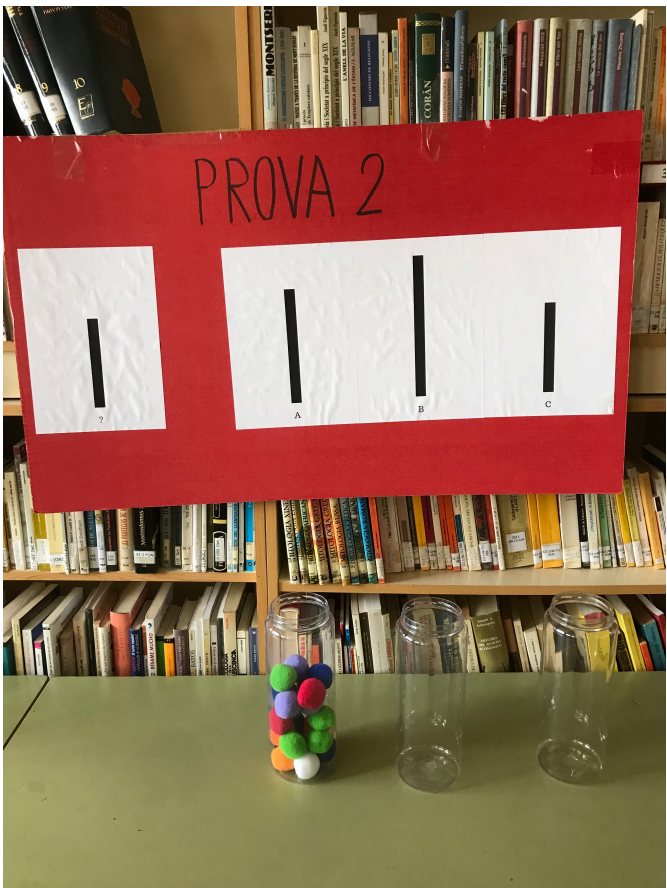
Imatge 1: Situació Experimental Grup Control



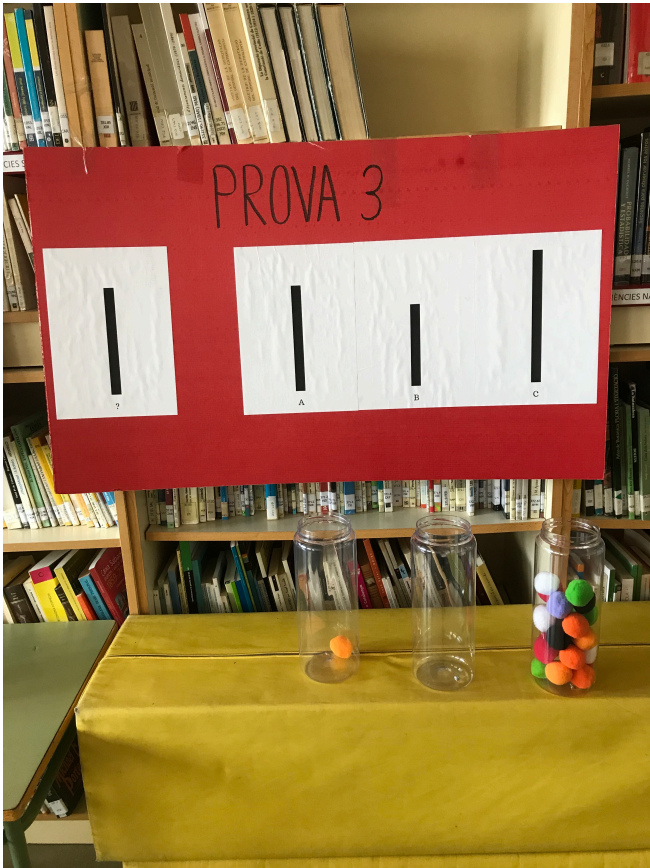
Imatge 2: Situació Experimental del Grup Experimental



Imatge 3: Prova 1



Imatge 4: Prova 2



Imatge 5: Prova 3

Annex 4: Taules estadístiques

Taula 1. Estadístiques de grup*GC*CE

	Grup	N	Media	Desviación estándar	Media de error estándar
Errors	Control	86	,01	,108	,012
	Experimental	120	,17	,524	,048

Taula 2. Prueba de muestras independientes*GC*GE

	Prueba de Levene de igualdad de varianzas	prueba t para la igualdad de medias								
		F	Sig.	t	gl	Sig. (bilateral)	Diferencia de medias	Diferencia de error estándar	95% de intervalo de confianza de la diferencia	
									Inferior	Superior
Errors	Se asumen var. iguales	33,4	,000	-2,702	204	,007	-,155	,057	-,268	-,042
	No se asumen var. iguales			-3,150	132,83	,002	-,155	,049	-,252	-,058

Taula 3. Descriptivos Curs

Errors

	N	Media	Desviación estándar	Error estándar	95% del intervalo de confianza para la media		Mínimo	Máximo
					Límite inferior	Límite superior		
1	20	,50	,946	,212	,06	,94	0	3
2	20	,30	,657	,147	-,01	,61	0	2
3	20	,10	,308	,069	-,04	,24	0	1
4	20	,05	,224	,050	-,05	,15	0	1
5	20	,05	,224	,050	-,05	,15	0	1
6	20	,00	,000	,000	,00	,00	0	0
Total	120	,17	,524	,048	,07	,26	0	3

Taula 4. Comparaciones múltiples*Curs

Variable dependiente: Errors

HSD Tukey

(I) Curs	(J) Curs	Diferencia de medias (I-J)	Error estándar	Sig.	Intervalo de confianza al 95%	
					Límite inferior	Límite superior
1	2	,200	,159	,808	-,26	,66
	3	,400	,159	,129	-,06	,86
	4	,450	,159	,060	-,01	,91
	5	,450	,159	,060	-,01	,91
	6	,500	,159	,026	,04	,96
2	1	-,200	,159	,808	-,66	,26
	3	,200	,159	,808	-,26	,66
	4	,250	,159	,620	-,21	,71
	5	,250	,159	,620	-,21	,71
	6	,300	,159	,417	-,16	,76
3	1	-,400	,159	,129	-,86	,06
	2	-,200	,159	,808	-,66	,26
	4	,050	,159	1,000	-,41	,51
	5	,050	,159	1,000	-,41	,51
	6	,100	,159	,989	-,36	,56
4	1	-,450	,159	,060	-,91	,01
	2	-,250	,159	,620	-,71	,21
	3	-,050	,159	1,000	-,51	,41
	5	,000	,159	1,000	-,46	,46
	6	,050	,159	1,000	-,41	,51
5	1	-,450	,159	,060	-,91	,01
	2	-,250	,159	,620	-,71	,21
	3	-,050	,159	1,000	-,51	,41
	4	,000	,159	1,000	-,46	,46
	6	,050	,159	1,000	-,41	,51
6	1	-,500	,159	,026	-,96	-,04
	2	-,300	,159	,417	-,76	,16
	3	-,100	,159	,989	-,56	,36
	4	-,050	,159	1,000	-,51	,41
	5	-,050	,159	1,000	-,51	,41

*. La diferencia de medias es significativa en el nivel 0.05.

Taula 5. Tabla cruzada Sexe*Errors Grup Experimental

Recuento

		Errors				Total
		0	1	2	3	
Sexe	Sexe masculí	65	1	1	1	68
	Sexe femení	42	6	4	0	52
	Total	107	7	5	1	120

Taula 6. Tabla cruzada Sexe*Errors GE*Curs
Recuento

Curs			Errors				Total
			0	1	2	3	
1r	Sexe	Sexe masculí	12	0	1	1	14
		Sexe femení	3	1	2	0	6
	Total	15	1	3	1	20	
2n	Sexe	Sexe masculí	9	0	0		9
		Sexe femení	7	2	2		11
	Total	16	2	2		20	
3r	Sexe	Sexe masculí	11	0			11
		Sexe femení	7	2			9
	Total	18	2			20	
4t	Sexe	Sexe masculí	12	0			12
		Sexe femení	7	1			8
	Total	19	1			20	
5è	Sexe	Sexe masculí	13	1			14
		Sexe femení	6	0			6
	Total	19	1			20	
6è	Sexe	Sexe masculí	8				8
		Sexe femení	12				12
	Total	20				20	
Total	Sexe	Sexe masculí	65	1	1	1	68
		Sexe femení	42	6	4	0	52
	Total	107	7	5	1	120	

Taula 7. Estadísticas de grupo*Sexe

	Sexe	N	Media	Desviación estándar	Media de error estándar
Errors	Sexe masculí	68	,09	,448	,054
	Sexe femení	52	,27	,598	,083

Taula 8. Prueba de muestras independientes*Sexe

		Prueba de Levene de igualdad de varianzas		prueba t para la igualdad de medias						
		F	Sig.	t	gl	Sig. (bilateral)	Diferencia de medias	Diferencia de error estándar	95% de intervalo de confianza de la diferencia	
									Inferior	Superior
Errors	Se asumen var. iguales	12,36	,001	-1,896	118	,060	-,181	,095	-,370	,008
	No se asumen var. iguales			-1,825	91,43	,071	-,181	,099	-,378	,016

Taula 9. Descriptivos 4t

Errors

	N	Media	Desviación estándar	Error estándar	95% del intervalo de confianza para la media		Mín.	Máx.
					Límite inferior	Límite superior		
Control	12	,00	,000	,000	,00	,00	0	0
Experimental	20	,05	,224	,050	-,05	,15	0	1
Aliats	9	,56	1,014	,338	-,22	1,33	0	3
Individual	5	,40	,548	,245	-,28	1,08	0	1
Total	46	,17	,529	,078	,02	,33	0	3

Taula 10. ANOVA 4t

Errors

	Suma de cuadrados	gl	Me dia cua drá tica	F	Sig.
Entre grupos	2,236	3	,74 5	3,019	,040
Dentro de grupos	10,372	42	,24 7		
Total	12,609	45			

Taula 11. Comparaciones múltiples 4t

Variable dependiente: Errors

HSD Tukey

(I) Grup	(J) Grup	Diferencia de medias (I-J)	Error estándar	Sig.	Intervalo de confianza al 95%	
					Límite inferior	Límite superior
Control	Experimental	-,050	,181	,993	-,54	,44
	Aliats	-,556	,219	,069	-1,14	,03
	Individual	-,400	,265	,439	-1,11	,31
Experimental	Control	,050	,181	,993	-,44	,54
	Aliats	-,506	,199	,069	-1,04	,03
	Individual	-,350	,248	,501	-1,01	,31
Aliats	Control	,556	,219	,069	-,03	1,14
	Experimental	,506	,199	,069	-,03	1,04
	Individual	,156	,277	,943	-,59	,90
Individual	Control	,400	,265	,439	-,31	1,11
	Experimental	,350	,248	,501	-,31	1,01
	Aliats	-,156	,277	,943	-,90	,59

