

RELACIÓ DE L'AUTOESTIMA I EL LOCUS DE CONTROL AMB ELS COMPORTAMENTS AGRESSIUS EN UNA MOSTRA D'ADOLESCENTS

– Treball de Final de Grau en Psicologia –

Claudia Rocher Grau

4t Curs en Psicologia

Tutora: Anna Segura Montagut

Facultat d'Educació, Traducció i Ciències Humanes

Universitat de Vic – Universitat Central de Catalunya

Vic, 17 de maig de 2019

Agraïments

Agrair la realització del present estudi a la tutora Anna Segura per la seva implicació, orientació i ajuda facilitada; per guiar-me, donar-me suport i mantenir-me positiva al llarg de tot el procés.

També al centre educatiu que ha participat i ha fet possible la realització de l'estudi i, sobretot, als alumnes que han dedicat temps per a que això fos possible.

Finalment, gràcies a la meva família i a tot el meu entorn més proper per recolzar-me sempre.

Resum

L'objectiu del present treball és explorar l'autoestima, el locus de control i l'agressió en una mostra de 85 adolescents (32 nois i 53 noies) que cursen 4t de secundària i 1r i 2n batxillerat d'entre 15 i 18 anys per, posteriorment, analitzar la relació entre aquestes variables. S'ha utilitzat l'escala d'autoestima de Rosenberg (1965), adaptada per Atienza, Moreno i Balaguer (2000); l'escala de locus de control (LOC; Rotter, 1966) adaptada per Perez-García (1984); i el qüestionari d'agressió de Buss i Perry (1992), adaptat per Andreu (2002), el qual inclou les escales d'agressivitat física, verbal, ira i hostilitat. Els resultats mostren la distribució dels participants en les tres variables analitzades i, els nois obtenen puntuacions significativament més elevades que les noies en autoestima, tot i que en les altres dues variables estudiades no s'han trobat diferències significatives. El coeficient de correlació d'Spearman mostra que l'autoestima correlaciona de forma significativa i negativa amb la hostilitat ($p = ,001$), mentre el LOC correlaciona significativament i de forma positiva amb la ira ($p = ,027$) i la hostilitat ($p = ,001$), per tant, com més elevada sigui l'autoestima més disminuirà, alhora, la hostilitat i, com més extern sigui el LOC, més elevats seran els nivells d'ira i hostilitat. Tot i això, no s'ha trobat cap correlació estadísticament significativa entorn l'autoestima, el LOC i les escales d'agressivitat física i verbal. Finalment, augmentar el nivell d'autoestima i fomentar el LOC intern en la mostra estudiada, ajudaria a disminuir els nivells d'ira i hostilitat.

Paraules clau: autoestima, locus de control, comportament agressiu, ira hostilitat, adolescents.

Abstract

The aim of this study was to explore self-esteem, locus of control and aggression, in a sample of 85 adolescents (32 boys and 53 girls) who make 4th in high school and 1st and 2nd in a levels and aged 15-18 years for, later, search the relation between them. Instruments used have been Rosenberg's Self-Esteem scale (1965), adapted by Atienza, Moreno and Balaguer (2000); Rotter's Locus of Control scale (LOC; 1966) adapted by Perez-Garcia (1984); and aggression questionnaire of Buss and Perry (1992), adapted by Andreu (2002), which is composed by verbal aggressiveness, physical aggressiveness, anger and hostility. The results show participants distribution in analysed variables and boys get scores significantly higher than girls in self-esteem, although in other two variables studied no significant differences were found. The Spearman correlation coefficient show self-esteem correlates negatively and significantly with hostility ($p = .001$), while LOC correlates positively and significantly with anger ($p = .027$) and hostility ($p = .001$). Despite this, don't obtained any significant correlation between self-esteem, LOC and physical and verbal aggressiveness scale. Finally, increase self-esteem and encourage internal LOC in the studied sample would help to reduce levels of anger and hostility.

Keywords: *self-esteem, locus of control, aggressive behaviour, anger, hostility, adolescents.*

Índex

1. Introducció	6
2. Fonamentació teòrica	8
2.1 Conceptes clau: Agressivitat, Agressió, Ira i Hostilitat	8
2.2 Manifestació de l'agressivitat i les seves dimensions	10
2.3 Diferències per sexe i edat	11
2.4 Diferències culturals respecte l'agressió	13
2.5 Factors de risc	14
2.5.1 Autoestima	14
2.5.2 Locus de control	16
2.5.3 Autoestima i Locus de Control	17
2.5.4 Altres variables relacionades amb l'agressió en adolescents	17
2.6 Comportament agressiu i conseqüències	19
3. Objectius generals i específics	21
4. Metodologia	21
4.1 Mostra	21
4.2 Instruments	22
4.3 Procediment	24
4.4 Anàlisi de dades	25
5. Resultats	26
5.1 Resultats descriptius de l'autoestima	26
5.2 Resultats descriptius del locus de control	29
5.3 Resultats descriptius sobre l'agressió	30
5.4 Resultats correlacionals	38
6. Discussió i conclusions	41
6.1 Discussió dels resultats	41
6.2 Limitacions i punts forts	44
6.3. Implicacions pràctiques i futures línies d'investigació	45
6.4 Conclusions finals	46
7. Referències bibliogràfiques	47
Annexes	56

Índex de taules

Taula 1. Nombre de subjectes de la mostra per gènere	22
Taula 2. Nombre de subjectes de la mostra per edat	22
Taula 3. Nombre de subjectes de la mostra per curs	22
Taula 4. Nivell de significació i correlació amb l'autoestima	39
Taula 5. Nivell de significació i correlació amb el LOC	40

Índex de figures

Figura 1. Relació dels conceptes agressivitat, hostilitat, ira i agressió	9
Figura 2. Adaptació de les dimensions descrites sobre l'agressió	11
Figura 3. Percentatges de casos per cada puntuació en l'autoestima	27
Figura 4. Diferència de puntuacions per sexe en l'autoestima	27
Figura 5. Autoestima total i per gènere	28
Figura 6. Percentatges de casos per cada puntuació en el Locus de Control	29
Figura 7. Diferència de puntuacions per gènere en el LOC	29
Figura 8. Locus de Control total i per gènere	30
Figura 9. Percentatges de casos per cada puntuació en agressivitat física	31
Figura 10. Diferència de puntuacions per sexe en agressivitat física	31
Figura 11. Agressivitat física total i per gènere	32
Figura 12. Percentatges de casos per cada puntuació en agressivitat verbal	33
Figura 13. Diferència de puntuacions per sexe en agressivitat verbal	33
Figura 14. Agressivitat verbal total i per gènere	34
Figura 15. Percentatges de casos per cada puntuació	35
Figura 16. Diferència de puntuacions per sexe i ira	35
Figura 17. Ira total i per gènere	36
Figura 18. Percentatges de casos per cada puntuació	37
Figura 19. Diferència de puntuacions per sexe en hostilitat	37
Figura 20. Hostilitat total i per gènere	38

1. Introducció

L'agressivitat és una tendència a manifestar comportaments nocius intencionats, cap a un mateix, o cap als altres, i està inclosa dins dels anomenats comportaments externalitzants, descrits com les conductes agressives i trencament de regles i normes socials que es reflecteixen en els conflictes interpersonals (Achenbach i Rescorla, 2004; Andreu, 2010; Tobeña, 2001).

Els comportaments agressius no són homogenis i mostren diferències importants pel que fa al gènere i a l'edat de la persona, manifestant més comportaments agressius els nois respecte les noies (Inglés et al., 2008) i donant-se més fenòmens agressius a l'inici de l'adolescència respecte edats més avançades (Sanchez i Fernández, 2007; Toldos, 2005). Com tot fenomen social és multicausal i, en aquest sentit, existeixen factors familiars, individuals o contextuals, o inclús la interacció entre aquests (Valois, MacDonald, Bretous i Fischer, 2002) que expliquen una major predisposició a manifestar conductes agressives. Diverses investigacions, per estudiar quines variables o quins trets prediuen les conductes agressives, han evidenciat que els trets de personalitat narcisistes, (Grumm i Collani, 2009) i les relacions familiars on s'imposen normes i/o els pares manifesten un baix compromís amb els fills (Glasgow, Dornbusch, Troyer, Steinberg i Ritter, 1997) tenen un vincle amb els comportaments agressius en adolescents.

El locus de control (LOC) fa referència a la percepció de les persones respecte si els esdeveniments que els ocorren són contingents o no amb elles mateixes, manifestant que el LOC extern és relaciona amb l'atzar o la sort en comptes de percebre que l'esdeveniment és contingent amb les pròpies accions prèvies. Així doncs, el LOC també s'ha relacionat amb conductes agressives (Akter i Rahman, 2018) i alguns autors consideren que nivells alts del LOC extern estan relacionats amb nivells elevats de comportaments agressius (Breet, Myburgh i Poggenpoel, 2010). En relació a l'autoestima, un dels autors més rellevants és Rosenberg (1965), tot i que han sigut altres autors els encarregats de relacionar-la amb el gènere, on s'ha trobat que els nois obtenen puntuacions lleugerament més elevades que les noies, (Quatman i Watson, 2001) o amb la seva salut mental, mostrant que un nivell baix d'autoestima es relaciona amb simptomatologia psicopatològica (Bos, Huijding, Muris, Vogel i Biesheuvel, 2010). Així doncs, autors com Breet et al. (2010) van concloure que nivells elevats

d'autoestima, conjuntament amb un LOC extern, es relacionen amb nivells més elevats d'agressió.

Així doncs, el present treball s'ha enfocat en estudiar quin és el nivell d'autoestima, de locus de control i d'agressió en un conjunt de joves d'entre 15 i 18 anys, per tal d'analitzar la relació entre aquestes variables. L'estudi de conductes agressives en l'adolescència és rellevant, ja que és quan es dona un augment d'aquesta problemàtica (Mestre, Samper, Tur-Porcar, Richaud i Mesurado, 2012), que pot predir, en l'edat adulta, comportaments desadaptatius i problemes de salut (Huesmann, Dubow i Boxer, 2009). De forma més immediata, els comportaments agressius s'han relacionat, també, amb un baix rendiment acadèmic (Lozano i Garcia, 2000; Torregrossa et al., 2012) i amb assumir conductes de risc (Arnett, 1996).

2. Fonamentació teòrica

2.1 Conceptes clau: Agressivitat, Agressió, Ira i Hostilitat

Achenbach i Rescorla (2004) descriuen com a externalitzant el comportament agressiu i la infracció de regles reflectit, principalment, en els conflictes amb altres persones i en els conflictes amb les costums i regles socials, mentre que denominen internalitzant als problemes amb el “jo”. L’agressivitat, la desobediència i les conductes delictives s’inclouen dins dels comportaments externalitzants, en canvi, les conductes ansioses, depressives i els problemes somàtics estan lligats al comportament internalitzant (Achenbach, Edelbrock i Howell, 1987; Alarcón i Bárrig, 2015).

L’agressivitat, que s’inclou dins dels problemes externalitzants, es descriu com una tendència a manifestar comportaments nocius (Tobeña, 2001) intencionats contra altres persones, ja siguin físics o verbals (Berkowitz, 1996; citat per Carrasco i González, 2006) que apareixen en les interaccions socials (Sánchez et al., 2014). Una segona definició la dona Andreu (2010) quan manifesta que l’agressivitat són “un conjunt de processos emocionals i cognitius que motiven intencionadament a l’individu per fer-se mal a sí mateix o al seu entorn”, i que pot conduir a la persona cap a l’agressió.

Andreu (2017) expressa que l’agressivitat en infants i adolescents acostuma a estar condicionada per alguna motivació o propòsit. Tobeña (2001) distingeix dos tipus de motius per manifestar aquest comportament entre individus o grups. El primer és el desacord sobre una possessió apreciada (menjar, pertinències o territori) i el segon és sobre el desacord o no acceptació respecte l’estatus social (tenir superioritat sobre l’altre o rebre un millor tracte que els demés). Berkowitz (1989) va suggerir, a més, un tercer motiu, el qual diu que la frustració podia produir conductes agressives, però només si aquesta és molt desagradable per la persona.

L’agressivitat, però, no és el mateix que l’agressió. Bushman i Anderson (2002) defineixen l’agressió com qualsevol comportament que va dirigit a un altre individu amb l’objectiu de provocar un dany immediat. Carrasco i González (2006) donen una altra definició: “forma de conducta puntual, reactiva i efectiva davant de situacions concretes, de caràcter intencional” i amb conseqüències aversives, diferenciant-ho de l’agressivitat, la qual la descriu com una disposició de les persones cap a l’agressió. Es pot entendre doncs, fins aquest punt, que una persona amb tendències elevades a actuar agressivament pot acabar agredint-se a ell mateix o

a altres persones; per tant, agressivitat i agressió són dos termes que estan relacionats, però no fan al·lusió a fenòmens idèntics, tot i que sovint s'empren com a mots sinònims. L'agressivitat seria com un tret que forma part de la personalitat de la persona i, les agressions, són els actes i accions que es duen a terme. Així doncs, en el present estudi, anomenarem a l'agressió com conductes agressives, comportaments agressius i/o agressions (veure Figura 1).



Figura 1. Relació dels conceptes Agressivitat, Hostilitat, Ira i Agressió

En la definició del fenomen de l'agressivitat trobem els conceptes d'ira i hostilitat, els quals són importants en la manifestació dels comportaments agressius (Andreu, Peña i Graña, 2002). La hostilitat fa referència a l'avaluació negativa que les persones fan d'altres persones o objectes (Buss, 1961; citat per Contini 2015) i la manifestem quan diem que algú no ens agrada o quan li desitgem el mal (Berkowitz 1996; citat per Contini 2015). Aquestes avaluacions negatives motiven agressions (Kokko i Pulkkinen, 2005) que tenen per finalitat produir danys a objectes o persones (Spielberger, Jacobs, Russell i Crane, 1983).

Per últim, la ira fa referència a un estat emocional i a un conjunt de sentiments que apareixen vers un esdeveniment desagradable (Berkowitz, 1996; citat per Contini, 2015; Berkowitz, 2012). Segons Fernández-Abascal (1998) la ira és una reacció d'irritació, fúria o còlera després de sentir que s'han vulnerat els propis drets (citat per Contini, 2015) i que predisposa a la persona a l'agressió, encara que no sempre passa a l'acte (Berkowitz, 1996; citat per Contini, 2015; Berkowitz, 2012). Generalment, el conjunt de sentiments que implica la ira varien en

intensitat (des d'un enuig lleu fins la fúria) i no tenen per objectiu aconseguir alguna cosa (Spielberger et al. 1983) (veure Figura 1).

2.2 Manifestació de l'agressivitat i les seves dimensions

Podem distingir tres formes diferents de manifestar l'agressivitat (Andreu, 2010) i, per tant, d'agressions:

- A nivell emocional es manifesten emocions com la ira i es transmet l'agressivitat mitjançant expressions facials, gestos o amb el to o volum de la veu.
- A nivell cognitiu s'inclouen fantasies destructives i la creació de plans i idees agressives per fer mal.
- Per últim, a nivell conductual trobem la manifestació corporal de l'agressió, la qual es pot estudiar segons la expressió, si és verbal, física, o relacional (causar dany en les relacions socials dels altres o en la seva reputació social).

També es pot estudiar el comportament agressiu segons la direcció, directa o indirecta, i la motivació, si és reactiva o proactiva (Kokko i Pulkkinen, 2005). L'agressió reactiva o impulsiva és descrita com un comportament adaptatiu i culturalment tolerat i s'associa a dificultats en la regulació emocional, l'aparició de ira i l'ús de l'agressió davant d'una provocació real o percebuda, en canvi, l'agressió proactiva o premeditada es defineix com un atac a una altra persona sense percebre l'acció com a defensiva sinó com a mitjà per assolir un objectiu (Kokko i Pulkkinen, 2005). L'agressió proactiva es relaciona amb unes expectatives positives respecte l'assoliment d'un objectiu (creença que aconseguirà allò que vol; Marsee i Frick, 2007; Pitkänen, 1969; citat per Kokko i Pulkkinen, 2005; Andreu, 2010).

Els autors Buss (1961), Buss i Perry (1992, citat per Contini, 2015) i Andreu (2010) defineixen algunes dimensions de l'agressió (veure Figura 2).

- La dimensió física-verbal o psicològica correspon a l'ús de la força o a l'ús del llenguatge, respectivament, que té per finalitat provocar algun mal a un altre persona.
- La dimensió activo-passiva s'atribueix a la manera en que una persona s'involucra en accions que danyen a altres persones. La forma activa, doncs, indica que és un mateix qui produeix el dany, i la passiva és quan la persona no produeix el mal ella mateixa però és testimoni de qui ho fa i no intenta evitar-ho.

- Per últim, la dimensió directa-indirecta fa referència a l'objectiu que té una persona per produir mal a un altre directament (directa), de forma física (colpejar) o verbal (critar), i la indirecta té el mateix objectiu però es duu a terme mitjançant altres persones o objectes (parlar malament d'algú a les esquenes, o destrossar una propietat).

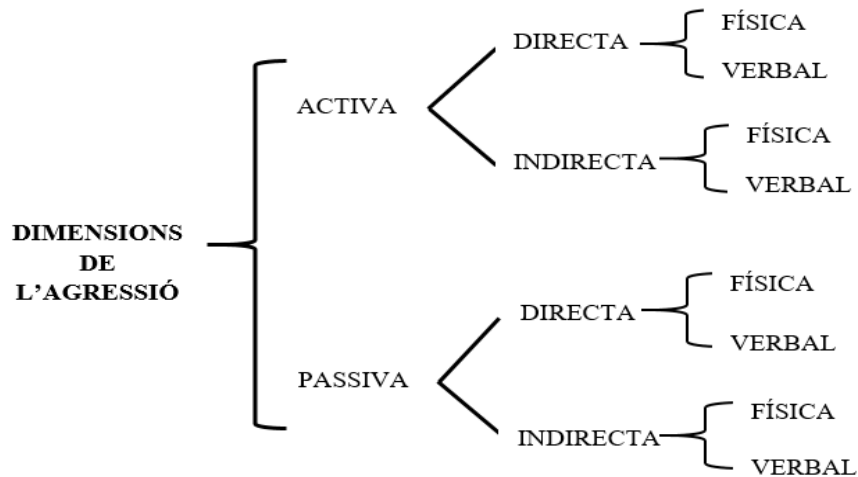


Figura 2. Adaptació de les dimensions descrites sobre l'agressió d'Andreu (2010, pp. 11).

2.3 Diferències per sexe i edat

De forma general, els homes mostren més problemes externalitzants que les dones, les quals puntuen més elevat en problemes internalitzants (Alarcón i Bárrig, 2015; Navarro-Pardo, Meléndez, Sales i Sancerni, 2012). Concretament, els homes puntuen alt en la recerca d'atenció, la conducta delictiva i el trencament de regles, mentre les dones obtenen puntuacions més elevades en comportaments depressius, problemes de relació i queixes somàtiques (Alarcón i Bárrig, 2015; Lozano i García, 2000).

Inglés et al. (2008) van realitzar un estudi per determinar la prevalença de la conducta agressiva i prosocial en una mostra d'estudiants d'entre 12 i 16 anys d'Alacant i Múrcia. Els resultats indiquen que la prevalença d'estudiants amb conductes agressives és del 16%, respecte el 17% d'estudiants amb comportaments prosocials (Inglés et al., 2008). Pel que fa al gènere, els nois, amb un 22%, han obtingut una prevalença de conductes agressives major que les noies, amb gairebé un 10% (Inglés et al., 2008). A més, els nois mostren més comportaments agressius que les noies en tots els cursos estudiats (Inglés et al., 2008).

Diversos estudis indiquen diferències significatives entorn la manera de manifestar l'agressivitat segons el gènere. De forma global entre dones i homes en problemes

externalitzants, les primeres tendeixen més a manifestar comportaments agressius com discutir o cridar i, els segons, comportaments com desobeir, manifestar agressivitat física o amenaces (Lozano i García, 2000). Així doncs, hi ha estudis (Card, Stucky, Sawalani i Little, 2008; Lagerspetz, Björkqvist i Peltonen, 1988) que assenyalen que les noies manifesten més comunament una agressió de naturalesa social indirecta, i els nois es caracteritzen més per un comportament agressiu directe, malgrat que l'agressió verbal directa continua sent més freqüent en les noies. Els nois obtenen puntuacions més elevades en comportament agressiu (Samper, Aparici i Mestre, 2006; Samper, Tur, Mestre i Cortés, 2008) i manifesten una forma de violència més activa i directa, que inclou agressions físiques (Sánchez i Fernández, 2007; De la Torre, García i Casanova, 2014; Senabre, Ruiz i Murgui, 2012) i verbals. En canvi, les noies mostren comportaments més passius i no tan directes a nivell verbal i relacional, com per exemple la expansió de rumors, el rebuig o l'aïllament social (Sánchez i Fernández, 2007).

En aquest sentit, Andreu, Peña i Graña (2002) troben, en una població d'entre 15 i 25 anys, que els homes manifesten una major agressivitat física que les dones, mentre aquestes últimes manifesten més ira i més hostilitat.

Aquests resultats són recolzats per les troballes realitzades en relació al fenomen del bullying, que es defineix com actes negatius i intencionats per part d'un o diversos estudiants cap a un altre (víctima) de forma repetida i durant un període de temps, on es dona un cert desequilibri de poder o força entre qui assetja i qui és assetjat (Olweus, 1983). Així, en el bullying, els nois acostumen a estar més implicats com agressors que les noies (García, Pérez i Nebot, 2010), i les formes més utilitzades són la verbal, com els insults i les amenaces, la física i la relacional com escampar rumors o l'exclusió social (Cerezo, 2009; García, Pérez i Nebot, 2010).

En relació a la violència filio-parental, aquella exercida dels fills als pares, han trobat que els nois puntuen més elevat en agressions físiques i, en canvi, les noies puntuen més alt en agressions verbals (Calvete, Orue i Sampedro, 2011), tot i que els joves d'ambdós sexes exerceixen conductes agressives tant a nivell físic com a nivell verbal (González, Gesteira, Fernández i García, 2010).

Respecte l'edat, el comportament agressiu ha augmentat en diferents àmbits, com l'escolar o el familiar, i cada cop són més els i les adolescents els principals implicats, augmentant, sobretot, al final de la infància i fins l'adolescència (Mestre, Samper, Tur, Richaud i Mesurado, 2012). Així doncs, s'han observat més noies amb conductes agressives a 2n de la ESO que a

4t, indicant un decrement de conductes agressives a mesura que augmenten de curs, mentre en els nois no es troben diferències significatives en quan a curs. Per tant, com comenta Toldos (2005) i Sanchez i Fernández (2007) a l'inici de l'adolescència es donen més fenòmens d'agressió, tot i que tendeixen a disminuir amb l'edat. Tal i com mostra l'estudi de Mestre et al. (2012) dirigit a conèixer la relació entre les estratègies d'afrontament i les emocions amb la conducta agressiva, realitzat a la Comunitat Valenciana, durant els 12 i els 15 anys es dona un augment de l'agressivitat física, la verbal i la inestabilitat emocional.

En aquesta línia, Andreu et al. (2002), amb un grup de 1382 subjectes d'entre 15 i 25 anys de Madrid, van mostrar que hi ha una major presència de conductes agressives, d'ira i d'hostilitat en els grup de joves d'entre 15 i 16 anys que en els grups d'edat més avançada.

2.4 Diferències culturals respecte l'agressió

Diversos estudis han estudiat les diferències culturals respecte els comportaments agressius o agressions. En aquest sentit, els estudiants japonesos d'entre 19 i 22 anys, manifesten una agressió física major que els espanyols, però aquests últims, que oscil·len entre els 17 i els 21 anys, mostren més agressions verbals, hostilitat i ira, que els estudiants japonesos (Ramírez, Andreu i Fujihara, 2001).

Així doncs, que la frustració condueixi a conductes agressives, tal com afirma Berkowitz (1989; citat per Berkowitz, 2012), és un comportament normal per les cultures occidentals, però no per les cultures no occidentals, com l'asiàtica (Kornadt, Hayashi, Tachibana, Trommsdorff i Yamauchi, 1992). És important per comprendre la percepció que es té d'aquest fenomen des de diverses cultures, tenint en compte que cadascuna li donarà una importància.

Ramírez (2007) va realitzar una revisió sobre un estudi en el qual els participants de diferents països (i.e., Finlàndia, Polònia, Espanya, Japó, Iraq i la Índia) havien d'indicar el grau d'aprovació i justificació de l'agressió. Aquesta revisió mostra que els estudiants universitaris de tots els països inclosos van acceptar actes no perillosos del comportament, com ser irònic o obstaculitzar, però coincideixen en no acceptar formes d'agressió com la tortura o la mort (Ramírez, 2007). Així mateix, aquest estudi (Ramírez, 2007) identifica que els estudiants dels diferents països estan més d'acord en acceptar els actes agressius que tenen una justificació, que els que no tenen cap justificació. Concretament, s'observa que l'agressió verbal, exceptuant les amenaces, és més acceptada que la física en totes les cultures (Ramírez, 2007).

Seguidament, també troba que les agressions motivades per una provocació (assassinat justificat per raons altruistes, i no motivat pel mal caràcter), els actes agressius socialment justificats (defensar-se a un mateix, per exemple) i les situacions defensives, són més acceptades i aprovades pel conjunt de cultures (Ramírez, 2007).

2.5 Factors de risc

Les agressions i la violència en adolescents són el resultat de la interacció de diversos factors familiars, contextuals, socials i individuals (Valois, MacDonald, Bretous i Fischer, 2002), com són l'edat i el gènere, mencionats anteriorment.

2.5.1 Autoestima

El concepte d'autoestima el trobem descrit i definit per una gran quantitat d'autors. Rosenberg (1965), comenta que l'autoestima és l'avaluació que fa i manté un individu sobre si mateix i acaba desenvolupant una actitud d'aprovació o desaprovació. Bonet (1997) descriu l'autoestima com la percepció avaluativa d'un mateix. També es defineix com el conjunt d'actituds, valoracions i judicis que els altres fan sobre nosaltres i que influeix en el que pensem sobre nosaltres mateixos i en les nostres actuacions, tal com diuen Sánchez, Jiménez i Merino (1997). Una última definició la donen Arancibia (1997) i Fredes (1998), els quals consideren que l'autoestima és una valoració que les persones realitzem sobre les nostres característiques físiques, cognitives i psicològiques i aquesta valoració es confirma a través de la percepció que tenim sobre les valoracions que els altres fan sobre nosaltres (citats per Peradotto, Vargas i Valdivia, 2005).

Alguns estudis descriuen que l'autoestima és un factor de risc per la salut mental (Montt i Ulloa, 1996), i mostren que un baix nivell d'autoestima està relacionat amb simptomatologia psicopatològica (Bos, Huijding, Muris, Vogel i Biesheuvel, 2010; Montt i Ulloa, 1996) i amb problemes externalitzants (Donnellan, Trzesniewski, Robins, Moffitt i Caspi, 2005).

Pel que fa a la diferència entre nois i noies respecte el nivell d'autoestima, els nois obtenen puntuacions lleugerament més altes que les noies en els dominis d'autoestima global, competència atlètica i domini personal, en un estudi on es van incloure 545 estudiants adolescents de San Francisco, als EEUU (Quatman i Watson, 2001). Un estudi longitudinal sobre l'autoestima i el locus de control en tres grups d'adolescents americans de novè grau mostra que els nois obtenen puntuacions en el nivell d'autoestima més elevades que les noies

(Chubb, Fertman i Ross, 1997). L'estudi també mostra que les puntuacions obtingudes sobre l'autoestima es mantenen estables al llarg dels anys (Chubb et al., 1997). Webster (2007), per la seva banda, en el seu estudi amb 140 joves sense graduar a la universitat, també va observar que els nois manifestaven nivells més elevats d'autoestima que les noies.

Les persones que tenen un nivell alt d'autoestima són més propenses a la cerca de riscos que les persones que tenen un baix nivell d'autoestima, perquè disposen d'una bona autoimatge que els permet fer front a les possibles amenaces amb que es poden trobar (Spencer, Josephs i Steele, 1993), per tant, involucrar-se en baralles, per exemple, és un comportament de risc que pot semblar que requereix de confiança en un mateix per creure que es vencerà a l'altre (Salmivalli, 2001).

D'altra banda, un estudi realitzat per Sanchez et al. (1997), en el qual s'analitzava l'autoestima d'adolescents espanyols d'entre 13 i 18 anys, es desprèn la idea que les noies obtenen puntuacions inferiors respecte els nois i la diferència per sexe és estadísticament significativa. Sanchez et al. (1997) també indiquen que els adolescents amb un nivell baix d'autoestima es mostren emocionalment làbils, poc sociables i socialment inhibits, insegurs i desinteressats per aspectes escolars, entre d'altres resultats

En aquest sentit, Alcázar, Navas i Alcázar (2014) van observar que gaudir d'un alt nivell d'autoestima està lligat a una disminució de la simptomatologia psicopatològica. Tanmateix, hi ha estudis que no recolzen la idea que l'autoestima, per si sola, influènci i condicioni el comportament agressiu però, en canvi, defensen que nivells elevats d'autoestima, combinats amb altres trets, com el narcisisme, si que fomenten l'agressió i la ira (Baumeister, Bushman i Campbell, 2000; Bushman, Baumeister, Thomaes, et al., 2009).

L'estabilitat i el nivell de l'autoestima són variables relacionades amb la tendència a manifestar ira i hostilitat, i és que una alta autoestima que no és estable està més relacionada amb experimentar ira i hostilitat que una autoestima alta que sí que és estable (Kernis, Grannemann i Barclay, 1989). D'altra banda, Arslan (2009) va fer un estudi amb 499 estudiants d'entre 16 i 18 anys per estudiar la expressió de la ira, la ira i l'autoestima, i va trobar que l'autoestima es relacionava de forma negativa i significativa amb la ira, de manera que com més augmenta l'autoestima, més disminueix la ira.

Pel que fa a les agressions físiques, Webster (2007) en el seu estudi no troba cap correlació significativa amb l'autoestima. En el mateix sentit, Sandstrom i Jordan (2008) no troben cap correlació significativa entre l'autoestima i les agressions físiques en un estudi sobre l'autoestima i els comportaments agressius en infants, tot i que la relació que van trobar era positiva.

2.5.2 Locus de control

La definició de locus de control la va establir Rotter l'any 1966 (citada per Viscómine i Luciano, 2006) dient: "si la persona percep que l'esdeveniment és contingent a la seva conducta o les seves pròpies característiques relativament permanent, s'ha dit que és una creença en el control intern" i sosté que "quan un reforç és percebut com seguint alguna acció personal, però no sent enterament contingent amb ella, és típicament percebut, en la nostra cultura, com el resultat de la sort(...), i en aquest sentit s'ha dit que és una creença en el control extern". Les persones caracteritzades amb un control intern consideren que allò que aconsegueixen està determinat per l'esforç, la capacitat i la iniciativa, en canvi, les persones descrites amb un control extern creuen que depèn d'altres persones, estructures socials, la sort o el destí (O'Brien, 1984).

Sadowski i Wenzel (1982) van concloure que els joves amb un LOC extern informaven de més hostilitat i agressions que els que tenien un LOC intern. Posteriorment, Breet, Myburgh i Poggenpoel (2010), van observar una relació entre locus de control i agressió, manifestant que els adolescents amb un locus de control extern tendien a tenir un nivell d'agressió física, verbal i indirecte major que els adolescents que s'atribuïen un locus de control intern.

D'altra banda, s'ha trobat que en el sexe femení el locus de control està correlacionat amb la hostilitat (Sadowski i Wenzel, 1982). Seguidament, en un estudi que cercava la relació entre el locus de control i el comportament agressiu, es va trobar que la creença en les noies d'un locus de control intern augmenta les agressions a l'escola i, en canvi, el comportament agressiu en els nois, està relacionat negativament amb el locus de control extern (Halloran, Dumas, John i Margolin, 1999).

Els resultats de Chubb et al. (1997) indiquen que el locus de control extern va disminuint conforme els adolescents augmenten de curs. Respecte al gènere, mentre en les noies el locus de control extern disminueix entre el novè i desè curs, en els nois s'observa com augmenta lleugerament (Chubb et al., 1997). D'altra banda, Kulas (1996), en un estudi longitudinal amb

nois i noies que cursaven el setè grau i la edat mitja era de 14 anys, va mostrar que les puntuacions que el sexe femení i el masculí obtenien amb el pas dels anys reflectien un LOC cada cop més extern.

2.5.3 Autoestima i Locus de Control

L'estudi d'Akter i Rahman (2018) sobre la relació entre el locus de control, l'autoconcepte i el comportament en el bullying d'adolescents mostra que hi ha una correlació negativa entre assetjament escolar i locus de control intern, indicant que baixes puntuacions en el locus de control intern o tenir un locus de control extern fan més probable que els adolescents participin en assetjament escolar, així com tenir puntuacions baixes en autoconcepte, el qual també fa augmentar la possibilitat de participar en assetjament escolar. És a dir, el locus de control extern i un autoconcepte negatiu està positivament relacionat amb l'assetjament escolar, el qual presenta similituds en relació al gènere i el comportament agressiu, tal com s'ha mencionat anteriorment.

En el mateix sentit, Breet, Myburgh i Poggenpoel (2010), van observar que es relaciona el locus de control amb l'autoestima i l'agressió, mostrant que un nivell baix d'autoestima i un locus de control extern estan vinculats a comportaments agressius (Breet et al., 2010). Així mateix, també es vincula l'agressió amb autopercepcions negatives i amb una falta de control sobre els esdeveniments, pel que l'individu acudirà a les agressions per tal de recuperar el control sobre la situació (Wallace, Barry, Zeigler-Hill i Green, 2012).

2.5.4 Altres variables relacionades amb l'agressió en adolescents

Tal com s'ha comentat prèviament, el comportament agressiu és un fenomen multicausal, en el qual no només influeixen les variables esmentades anteriorment, autoestima i locus de control (ambdues són el focus d'atenció del present estudi), sinó que altres variables que s'han considerat rellevants en la predicció de l'agressió són la impulsivitat, el control cognitiu (López, Sánchez, Pérez i Fernández, 2008), la baixa percepció de risc, la recerca de noves sensacions (Tobeña, 2001), la inestabilitat emocional i la ira (Samper et al., 2006).

Així doncs, l'autocontrol també és una variable que desenvolupa un paper important en la manifestació de l'agressió en la mesura que, el fracàs de l'autocontrol condueix a tenir tendències agressives i, poder millorar aquest autocontrol, les redueix (DeWall, Finkel i Denson, 2011). Garaigordobil (2005) va trobar que els adolescents entre 14 i 17 anys que van

autoinformar molts trets antisocials, també presentaven un baix autocontrol dels impulsos i un nombre elevat de conductes agressives, entre d'altres, de manera que també va trobar una correlació negativa entre l'autocontrol i el comportament agressiu dels adolescents.

A més, alguns dels factors que es donen durant el desenvolupament infantil i que augmenten la probabilitat de manifestar comportaments agressius en el futur, són l'aïllament social precoç (Kraemer, 1997; citat per Tobeño, 2001), els maltractaments físics infantils o l'abandonament (Widom, 1989). En referència a aquests aspectes, Widom (1989) explica que, el 28,6% dels subjectes estudiats que han patit abús o negligència quan eren infants, tenen antecedents penals quan són adults.

Seguidament, un estudi realitzat a la Comunitat Valenciana amb adolescents d'entre 12 i 17 anys, també mostra que la inestabilitat emocional està directa i positivament relacionada amb l'agressivitat física i la verbal i pot establir-se com a factor de risc d'aquests comportaments (Tur, Mestre i Del Barrio, 2004).

Les interaccions entre pares i fills i els diferents tipus de comportaments que, els primers, desenvolupen, té una estreta relació amb com els adolescents entenen i gestionen les seves vides (Glasgow, Dornbusch, Troyer, Steinberg i Ritter, 1997). Així doncs, l'estil educatiu autoritari, com rebre imposicions de normes, una elevada autonomia de la mare i un baix compromís del pare és un factor lligat a comportaments més agressius i hostils cap als iguals (De la Torre et al., 2014; Raya, Pino i Herruzo, 2009; Samper et al., 2006; Senabre, Ruiz i Murgui, 2012). D'altra banda, Justicia i Cantón (2011) realitzen un estudi per conèixer la relació entre conflictes matrimonials i comportament agressiu i delictiu dels fills amb una mostra de joves d'entre 7 i 17 anys i les seves mares, i observen que la freqüència dels conflictes entre progenitors es relaciona amb una major sensibilització dels fills cap als conflictes i amb problemes de conducta dels mateixos. En aquest mateix estudi, Justicia i Cantón (2011), expliquen que quan és la mare qui informa de la freqüència dels conflictes es pot predir el comportament agressiu dels fills.

D'altra banda, Hart, O'Toole, Price-Sharp i Shaffer (2007) observen que tenir dificultats d'aprenentatge, el consum de drogues i d'alcohol tenen una relació significativa amb desenvolupar comportaments violents.

Per últim, assistir a serveis religiosos, estar lligat a l'escola, gaudir d'un bon ambient familiar (Herrenkohl et al., 200), el control d'emocions, el desenvolupament de la sensibilitat, gaudir d'un clima familiar afectuós i positiu i la empatia, es considerarien factors de protecció que disminuirien la probabilitat de manifestar agressions (Samper et al., 2006; Moreno i Fernández, 2010).

2.6 Comportament agressiu i conseqüències

La continuïtat del comportament agressiu, des de la infància fins l'edat adulta, s'ha estudiat i s'ha conclòs que, els homes amb puntuacions elevades en comportament agressiu en la infància, és més probable que continuïn obtenint puntuacions altes d'adults (Huesmann, Dubow i Boxer, 2009). Les dones amb puntuacions molt baixes en conductes agressives en la infància tendeixen a manifestar aquests baixos nivells a l'edat adulta (Huesmann et al., 2009). Aquests autors, a més, en un estudi longitudinal, indiquen que les persones amb puntuacions en comportaments agressius significativament més elevats a les edats de 8, 19 i 30 anys, als 48 anys reportaven haver tingut més arrestos, infraccions de trànsit, problemes amb el matrimoni i problemes de salut (Huesmann et al., 2009).

Els comportaments agressius estan, també, relacionats amb el rendiment acadèmic dels adolescents. En primer lloc, Lozano i Garcia (2000) troben que els nois suspenen més respecte les noies, i el factor de risc associat a aquest fet podrien ser les elevades puntuacions en problemes externalitzants. Centrant-nos només en els nois, no hi ha diferències rellevants entre els que mostren un comportament agressiu i els que no el mostren en relació al rendiment però, en les noies, han vist que aquelles que suspenen mostren significativament més conductes agressives que les que no suspenen (Lozano i Garcia, 2000; Torregrossa et al., 2012).

D'altra banda, també s'ha mostrat que l'agressivitat és una variable important que influeix en el comportament de risc o imprudent, sobretot, la conducció d'automòbils, el vandalisme i robatoris (Arnett, 1996).

Per últim, manifestar comportaments agressius amb els iguals, Garaigordobil (2005) va considerar que és una variable que prediu la conducta antisocial en el futur. Concretament, el bullying o assetjament escolar s'ha associat amb el desenvolupament de, per exemple, l'ansietat en el grup de víctimes, i amb trastorns d'ansietat, somàtics o problemes

externalitzants caracteritzats per conductes agressives en el grup d'agressors (Albores, Saucedo, Ruiz i Roque, 2011).

3. Objectius generals i específics

Aquesta recerca s'orienta per la pregunta: els comportaments agressius en els adolescents tenen relació amb l'autoestima i el LOC?

L'objectiu principal d'aquest treball és conèixer la relació entre les variables autoestima i locus de control amb l'agressió en una mostra d'adolescents d'entre 15 i 18 anys i que estan cursant Educació Secundària Obligatoria (ESO) i batxillerat.

Els objectius específics de l'estudi són:

- Examinar el nivell d'autoestima, del locus de control i el nivell d'agressió d'adolescents entre 15 i 18 anys que estan cursant ESO i batxillerat.
- Analitzar les diferències de gènere en les variables avaluades.
- Analitzar la relació de l'autoestima i el locus de control amb l'agressió.

En base a la literatura científica es formulen les hipòtesis d'aquest treball.

- Els nois obtindran nivells d'autoestima més elevats que les noies.
- Els nois obtindran un LOC més extern que les noies.
- Els nois obtindran nivells d'agressivitat física més elevats que les noies, les quals obtindran nivells d'agressivitat verbal més elevats que els nois.
- Els adolescents amb un nivell d'autoestima elevat, obtindran puntuacions elevades en agressió.
- Els adolescents amb un locus de control extern, obtindran puntuacions elevades en agressió

4. Metodologia

4.1 Mostra

Es va escollir un institut de la comarca del Vallès Occidental, per la seva acceptació i voluntat de participar en l'estudi

Per la realització del present estudi s'ha comptat amb la participació d'un total de 85 estudiants d'ESO i Batxillerat, dels quals 53 són noies i 32 són nois. El nombre d'alumnes per curs no és homogeni, ja que s'ha comptat amb 49 alumnes de 4t d'ESO, amb 26 de 1r de batxillerat i amb 10 de 2n de batxillerat. Les edats de la mostra estan compreses entre els 15 i els 18 anys.

Del total dels participants que han contestat els qüestionaris, que són 85, 32 (37,6%) són homes i 53 (62,4%) són dones (veure Taula 1).

Taula 1. Nombre de subjectes de la mostra per gènere

	Gènere femení	Gènere masculí
Subjectes de la mostra	53	32
Percentatge (%)	62,4%	37,6%

Les edats estan compreses entre els 15 i els 18 anys, havent-hi 37 casos amb 15 anys (43,5%), 28 casos amb 16 anys (32,9%), 12 amb 17 anys (14,1%), i 8 casos amb 18 anys (9,4%) (veure Taula 2).

Taula 2. Nombre de subjectes de la mostra per edat

Edat	15	16	17	18
Subjectes de la mostra	37	28	12	8
Percentatge (%)	43,5%	32,9%	14,1%	9,4%

Dels diferents cursos als quals la mostra pertany, trobem que 49 subjectes (57,6%) pertanyen a 4t d'ESO, 26 (30,6%) a 1r de batxillerat, i 10 (11,8%) a 2n de batxillerat (veure Taula 3).

Taula 3. Nombre de subjectes de la mostra per curs

Curs	4t ESO	1r Batxillerat	2n Batxillerat
Subjectes de la mostra	49	26	10
Percentatge (%)	57,6%	30,6%	11,8%

4.2 Instruments

El present estudi té com a objectiu conèixer les agressions dels adolescents, el nivell d'autoestima i el locus de control, per conèixer si existeix una relació entre les tres variables. Per poder fer ús de les escales es va contactar amb els autors que les van adaptar a població espanyola i se'ls va demanar el permís corresponent.

Així doncs, amb les anteriors finalitats, es va crear una bateria d'instruments:

Full de dades sociodemogràfiques

Els adolescents van ser preguntats per algunes dades sociodemogràfiques com la seva edat, el seu gènere, el curs en el que es trobaven, si havien repetit algun curs, el seu consum d'alcohol i la relació amb els seus progenitors/tutors legals (veure Annex 3).

Escala d'autoestima

L'escala d'autoestima, Self-esteem scale (Rosenberg, 1965), que s'utilitzarà en aquest estudi, és un instrument auto-reportat que mesura el constructe d'autoestima global en adolescents d'entre 14 i 18 anys. És una escala unidimensional, que consta de 10 ítems amb un estil de resposta tipus Likert de 4 punts, que van d'1 (molt en desacord) fins a 4 (molt d'acord). La interpretació de les puntuacions es classifica en alta (de 30 a 40 punts), mitja (de 26 a 29 punts) o baixa (inferior a 25 punts). L'escala està traduïda i validada a població espanyola, amb una mostra d'adolescents valencians, mostrant bons indicadors psicòmètrics com una bona estabilitat temporal, una fiabilitat de 0,80 i una correcta consistència interna ($\alpha = 0,86$ en l'alfa de Cronbach; Atienza, Moreno i Balaguer, 2000; veure Annex 4). L'alfa de Cronbach del present estudi en l'escala d'autoestima és de 0,83, per tant, l'instrument mostra una bona fiabilitat.

Escala de Locus de Control

L'escala de Locus de Control, Locus of Control scale (LOC; Rotter, 1966), traduïda i adaptada a l'espanyol (Perez-García, 1984), consta de 29 ítems i cada ítem té dues possibilitats de resposta, una relacionada amb el locus de control intern, i l'altre amb l'extern. Està dirigida a població adulta, tot i que s'ha validat en població d'entre 14 i 20 anys. 23 dels 29 ítems avaluen el LOC de la persona i, els restants, tenen per objectiu crear confusió (veure Annex 5. Com més elevada sigui la puntuació obtinguda, voldrà dir un LOC més extern. L'alfa de Cronbach de l'escala del LOC en el present estudi és de 0,47, el qual no garanteix una bona fiabilitat.

Qüestionari d'agressió

El qüestionari d'agressió, Aggression Questionnaire, (AQ; Buss i Perry, 1992), va ser traduït i adaptat a població espanyola per Andreu, Peña i Graña (2002), i consta de 29 ítems amb un estil de resposta tipus Likert de 5 punts sent 1 completament fals per mi i, 5, completament

vertader per mi. S'avaluen les conductes i sentiments agressius i els ítems s'agrupen en 4 sub-escales que són l'agressió física (AF), l'agressió verbal (AV), la hostilitat (H) i la ira (I). Està dirigit a persones d'entre 15 i 25 anys, i el qüestionari té una bona fiabilitat i validesa (Andreu et al., 2002; veure Annex 6). Els coeficients de fiabilitat de les sub-escales del qüestionari són adequades, amb un alfa de Cronbach de 0,88 per l'escala total, 0,86 per l'agressió física, 0,77 per la ira, 0,68 per l'agressió verbal i 0,72 per la hostilitat (Andreu et al., 2002). En el present estudi, l'alfa de Cronbach del qüestionari d'agressió és de 0,82, el que mostra una bona fiabilitat. La sub-escala d'agressivitat física té un alfa de Cronbach de 0,85, la de l'agressivitat verbal és de 0,62, la de la ira és de 0,73 i la de la hostilitat és de 0,48.

4.3 Procediment

Segons León i Montero (2003) el present estudi es correspon amb un disseny d'investigació no experimental, concretament, el disseny per enquesta transversal, que té per instrument el qüestionari. Es tracta, doncs, d'enquestar a una població en un moment determinat per conèixer l'estat actual, en aquest cas, de tres constructes diferents. El tipus de disseny transversal, però, ens impedeix conèixer els possibles canvis evolutius que poden sorgir en la població enquestada, i tampoc ens permet establir una llei de causalitat. El que sí que ens permet conèixer és la correlació entre les variables estudiades i les dades obtingudes.

El tipus de mostreig que s'ha dut a terme ha sigut un mostreig no probabilístic a propòsit per tal de seleccionar el centre que ha participat en el present treball. Es va contactar directament amb l'institut seleccionat per considerar que tindria una probabilitat més elevada de col·laborar.

Per dur a terme la selecció de l'alumnat que participaria en l'estudi és va fer un mostreig probabilístic aleatori simple a proporcional, seleccionant de forma aleatòria i accidental 85 alumnes en total.

Per tal de posar en marxa la recollida de dades per al present estudi, es va contactar amb diversos centres d'educació secundària. Alguns de forma presencial, i d'altres de forma electrònica. L'institut escollit va ser el primer a confirmar la seva participació i, la secretaria de l'institut va dirigir la meua demanda a la orientadora del centre, ja que en aquell moment el director estava de baixa. La orientadora, doncs, va demanar la informació sobre l'estudi que es volia realitzar i va demanar veure els qüestionaris que es tenia intenció de passar als estudiants, per tenir coneixement de quina informació i quines dades es recollirien.

Es va pactar un dia per fer una reunió (20 de febrer) i informar amb detall de l'estudi i de la mostra d'estudiants que es necessitava per dur-lo a terme.

Posteriorment, es van pactar dos dies, el 6 de març i el 13 de març, per tal d'anar a l'institut i facilitar als estudiants el consentiment informat dirigit a les famílies (al ser menors, es necessita el seu consentiment)(veure Annex 1). El dia 6 es va donar als alumnes de quart, i el 13 als de 1r i 2n de batxillerat. Dies després, es van pactar més dies (13 i 20 de març) per tornar a l'institut i procedir a l'administració del consentiment informat dirigit als alumnes (veure Annex 2) i a l'administració dels qüestionaris. El dia 13 es realitza amb els alumnes de 4t d'ESO i el dia 20 amb els alumnes de batxillerat. Previ a l'administració del consentiment i els qüestionaris, es va dirigir als alumnes a la biblioteca del centre educatiu de la qual es va disposar per donar la explicació sobre en què consistien els qüestionaris (sense facilitar informació que pogués produir un biaix en la resposta) i sobre la finalitat d'aquest, donant pas a les preguntes que sorgien. Després, se'ls va explicar els aspectes ètics de l'estudi, com que la participació era totalment voluntària, podien abandonar el procés en qualsevol moment, es respectaria el seu anonimats i els resultats només tindrien finalitats acadèmiques.

Un cop acabada l'explicació, es va procedir a administrar, primer, el consentiment informat, i, aquells que van estar d'acord a participar, van continuar amb l'administració del full de dades sociodemogràfiques i els tres qüestionaris.

L'ordre de presentació i realització del qüestionari és, en primer lloc, l'escala d'autoestima de Rosenberg; en segon lloc, l'escala de locus de control; i, per últim, el qüestionari d'agressió.

4.4 Anàlisi de dades

S'ha realitzat l'anàlisi de dades mitjançant el programa IBM SPSS Statistics versió 25, des d'on s'obtenen les dades referents a la mostra utilitzada com el nombre total de subjectes que formen la mostra, el nombre de subjectes per cada gènere, per edat i per curs, i els percentatges corresponents a cada proporció de subjectes.

Seguidament, per realitzar els resultats descriptius de la variable autoestima, LOC, agressivitat física i verbal, ira i hostilitat es duen a terme estadístics descriptius amb els quals s'obté la puntuació mitjana de la mostra, la desviació tipus, les freqüències i percentatges, les puntuacions màximes i les mínimes i el número de subjectes global i per gènere inclosos en cada nivell de la variable (alt, baix o mig). Per poder diferenciar si es tractava d'una puntuació

alta o baixa en l'escala del LOC i en el qüestionari d'agressió, ja que els instruments no contemplen aquesta diferenciació, es realitza a partir de la puntuació mitjana obtinguda, és a dir, totes les puntuacions que estiguin per sota del valor de la puntuació mitjana seran considerades baixes puntuacions i, totes les puntuacions que siguin més altes que la puntuació mitjana obtinguda, seran considerades com a altes puntuacions. Es fa d'aquesta manera per evitar la pèrdua de mostra.

D'altra banda, es realitza una comparació de puntuacions mitjanes entre el gènere femení i el gènere masculí en relació a les variables autoestima, LOC i agressió. Per dur-ho a terme, primerament s'ha aplicat la prova no paramètrica Kolmogorov-Smirnov per conèixer si la població escollida segueix o no una distribució normal en les variables esmentades. Si la població segueix una distribució normal ($> ,05$) s'aplicarà la prova paramètrica T-Student i, si no segueix una distribució normal ($< ,05$) s'aplicarà la prova no paramètrica U de Mann-Whitney, per poder comparar les mitjanes dels dos gèneres en totes les variables estudiades. Per a la interpretació d'aquestes proves és important tenir en compte $p < ,05$, el qual ens indicarà que la diferència de les mitjanes entre els dos grups és significativa.

Finalment, per conèixer si existeix alguna correlació entre les variables del present estudi s'ha aplicat el coeficient de correlació d'Spearman. Prèviament, però, s'ha hagut d'explorar si cadascuna de les variables segueix una distribució normal. Al no ser així, s'ha aplicat el coeficient de correlació d'Spearman, en comptes del coeficient de correlació de Pearson, els quals mesuren l'associació o interdependència entre dues variables. La interpretació del coeficient utilitzat s'orienta per $p < ,05$, el qual ens diu, si es compleix, que la correlació que hi ha entre les dues variables escollides és significativa.

5. Resultats

5.1 Resultats descriptius de l'autoestima

En aquest apartat es descriuran els resultats descriptius obtinguts sobre la variable autoestima mitjançant les puntuacions obtingudes dels participants. La mitjana d'autoestima de la mostra d'adolescents estudiada és de 29,15 ($DT = 4,922$), és a dir, considerada una autoestima mitja amb una puntuació mínima de 14 i una puntuació màxima de 40. La Figura 3 mostra el

percentatge de casos que ha obtingut cada puntuació. Tal i com s'observa, la puntuació més freqüent ha sigut la de 32 amb un 14,1%.

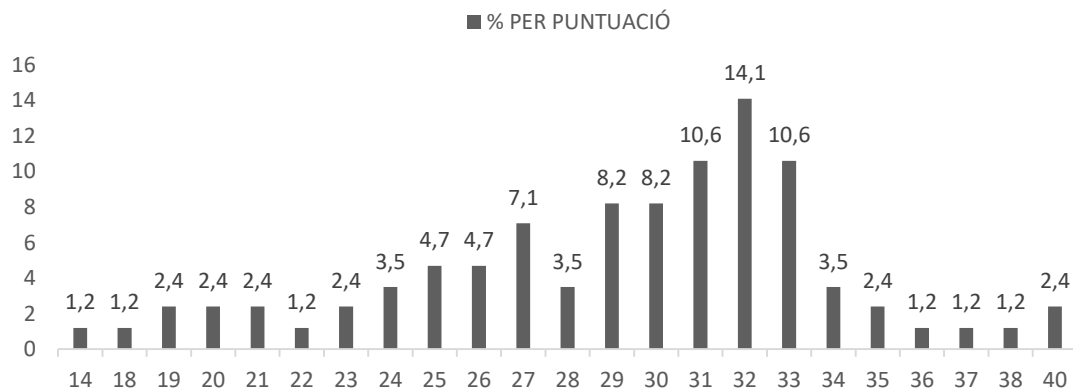


Figura 3. Percentatges de casos per cada puntuació en l'autoestima

En l'escala d'autoestima, el sexe masculí ha obtingut una puntuació mitjana de 31,25 ($DT = 3,910$), amb una puntuació mínima de 20, i una màxima de 40. D'altra banda, el sexe femení ha obtingut una puntuació mitjana de 27,89 ($DT = 5,067$) amb una puntuació mínima de 14, i una màxima de 37 (veure Figura 4).

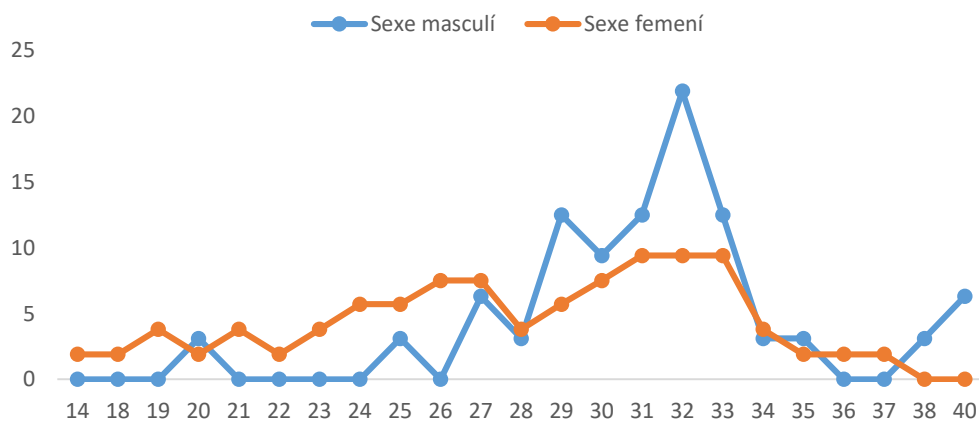


Figura 4. Diferència de puntuacions per sexe en l'autoestima

S'ha aplicat la prova U de Mann-Whitney per tal de fer una comparació de les mitjanes de la mostra de nois respecte la de noies, i els resultats obtinguts mostren que la diferència de les mitjanes entre nois i noies és significativa ($U = 539$; $z = -2,813$; $p = ,005$), per tant, es pot dir que els nois de la mostra obtenen puntuacions significativament més elevades que el grup de noies.

D'altra banda, trobem que hi ha un total de 18 subjectes (21,2%) que tenen una autoestima baixa, 20 subjectes (23,5%) que tenen una autoestima mitja i, amb una major diferència, 47 subjectes de la mostra (55,3%) tenen una autoestima alta (veure Figura 5). Respecte la diferència amb el gènere, s'ha trobat que al sexe masculí hi ha 2 nois (6,3%) amb una autoestima baixa, 7 nois (21,9%) amb una autoestima mitja i 23 nois (71,9%) amb una autoestima alta. Les noies, en canvi, mostren que, 16 noies (30,2%) presenten una baixa autoestima, 13 noies (24,5%) una autoestima mitja i 24 noies (45,3%) una autoestima alta (veure Figura 5).

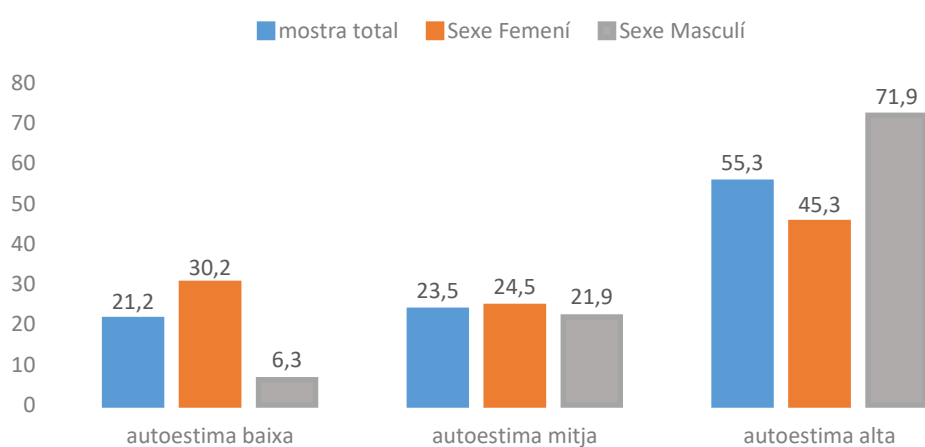


Figura 5. Autoestima total i per gènere

Tal com es veu en el gràfic anterior (Figura 5), observem una major diferència en les puntuacions baixes i altes. És el sexe femení el que predomina amb una baixa autoestima diferenciant-se molt de la proporció de nois, en canvi, és el sexe masculí el que predomina amb una autoestima alta.

5.2 Resultats descriptius del locus de control

Els resultats obtinguts de les puntuacions obtingudes en l'escala de locus de control sobre la mostra de l'estudi mostren una mitjana de 13,06 ($DT = 2,884$) amb una puntuació mínima de 7, i una màxima de 20. La puntuació obtinguda per més subjectes (13) és de 14, amb un 15,3%. Gràficament, els resultats s'exposarien de la següent manera (veure Figura 6):

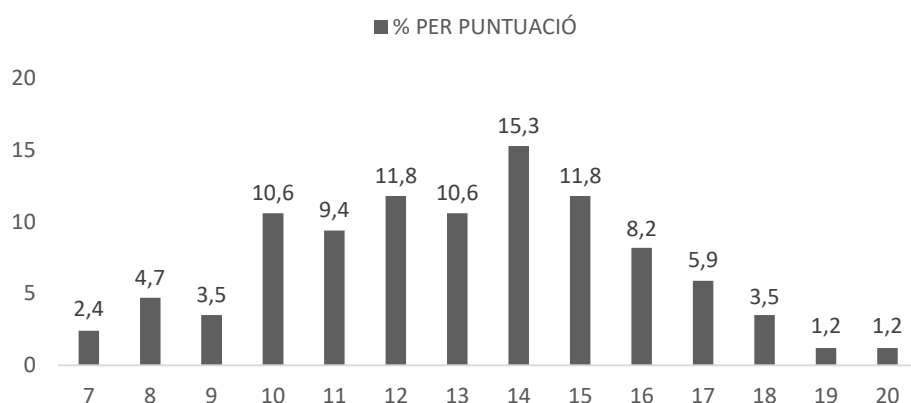


Figura 6. Percentatges de casos per cada puntuació en el Locus de Control

El sexe masculí, format per 32 subjectes de la mostra, ha obtingut una mitjana de 12,78 ($DT = 3,405$), amb una puntuació mínima de 7, i una màxima de 20. Com s'observa a continuació (Figura 7), la puntuació més repetida en aquesta escala és de 13, obtinguda per 5 participants de la mostra, el qual és un 15,6%. D'altra banda, el sexe femení, format per 53 subjectes, ha obtingut una mitjana més elevada, de 13,23 ($DT = 2,539$), amb una puntuació mínima de 8, i una màxima de 18. La puntuació més repetida en el sexe femení ha sigut de 14 punts, per 11 subjectes, que és el 20,8% (veure Figura 7).

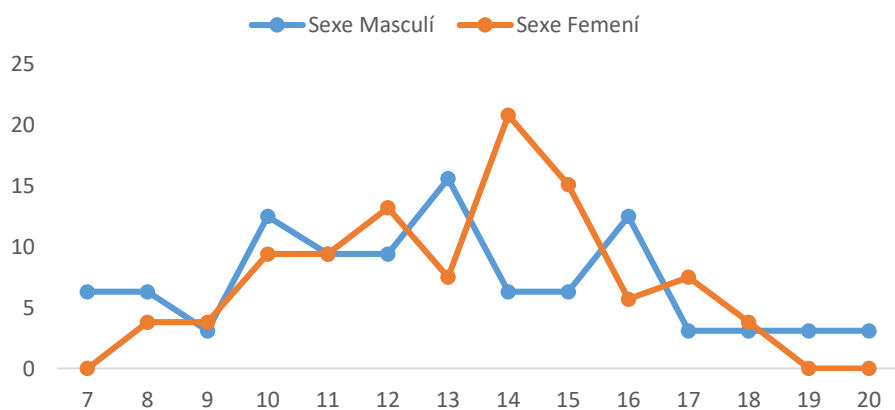


Figura 7. Diferència de puntuacions per gènere en el LOC

Després de fer la prova U de Mann-Whitney per comparar les mitjanes del sexe femení i masculí respecte el LOC, es troba que ($U = 763$; $z = -,775$; $p = ,438$), per tant, es pot dir que les diferències no són estadísticament significatives i les mitjanes dels dos grups no es poden considerar diferents.

Seguidament, veiem que 45 participants (52,9%) manifesten un locus de control intern, mentre la resta, 40 participants (47,1%), mostren un locus de control extern. Pel que fa al sexe masculí s'ha trobat que 20 subjectes (62,5%) manifesten un locus de control intern i, 12 subjectes (37,5%), manifesten un locus de control extern. Respecte el sexe femení, en canvi, observem que 25 casos (47,2%) mostren un locus de control intern i 28 (52,8%) mostren un locus de control extern (veure Figura 8).

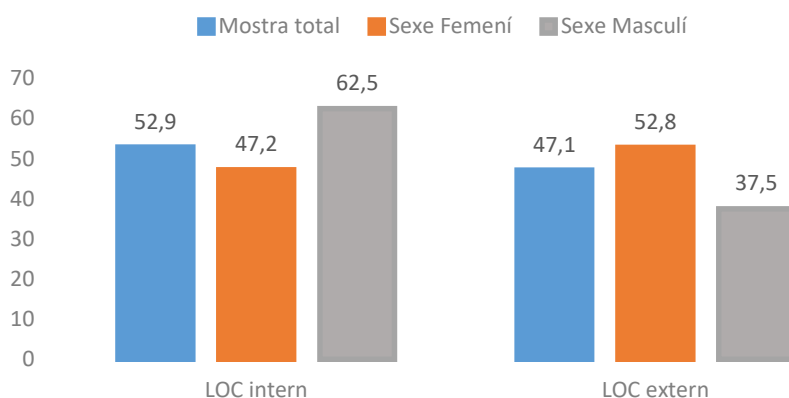


Figura 8. Locus de Control total i per gènere

Com es veu en aquest gràfic (veure Figura 8) la diferència més rellevant és respecte els nois, els quals tendeixen més a manifestar un locus de control intern. Les noies, com es pot observar, estan més o menys equilibrades, havent-hi només un 5,6% de diferència entre els casos que es troben en el LOC intern i l'extern.

5.3 Resultats descriptius sobre l'agressió

Els resultats d'aquesta variable es mesuren mitjançant les 4 escales que avalua el qüestionari, que són l'agressivitat física, l'agressivitat verbal, la ira i la hostilitat. A continuació s'exposen els resultats per cada escala i, posteriorment, s'examinen les diferències de gènere.

Agressivitat física:

En la mostra que s'ha estudiat, respecte l'agressivitat física, s'obté una mitjana de 22,34 ($DT = 7,663$), amb una puntuació mínima de 10, i una màxima de 42. La puntuació més obtinguda pels subjectes ha sigut de 26, obtinguda per 7 subjectes. A la Figura 9 es pot observar quin és el percentatge de casos que ha obtingut cada puntuació.

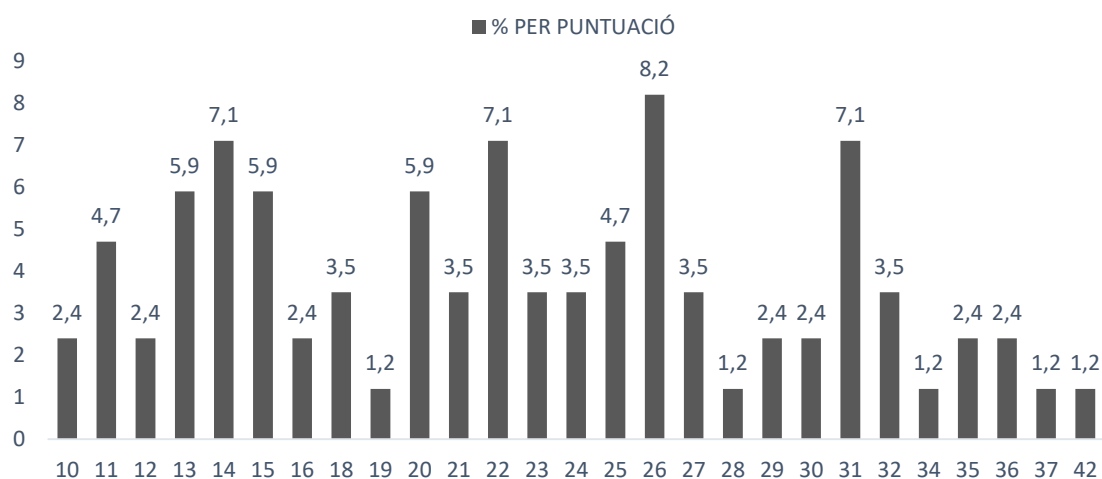


Figura 9. Percentatges de casos per cada puntuació en agressivitat física

El sexe masculí ha obtingut una puntuació mitjana de 24,03 en la variable d'agressivitat física ($DT = 7,460$), amb una puntuació mínima de 10 i una màxima de 40, on la puntuació més freqüent ha sigut de 26, per 4 subjectes. El sexe femení, en canvi, ha obtingut una puntuació mitjana de 21,32 ($DT = 7,673$), amb una puntuació mínima de 10 i una màxima de 37, obtenint la puntuació de 15 per 5 subjectes (veure Figura 10).

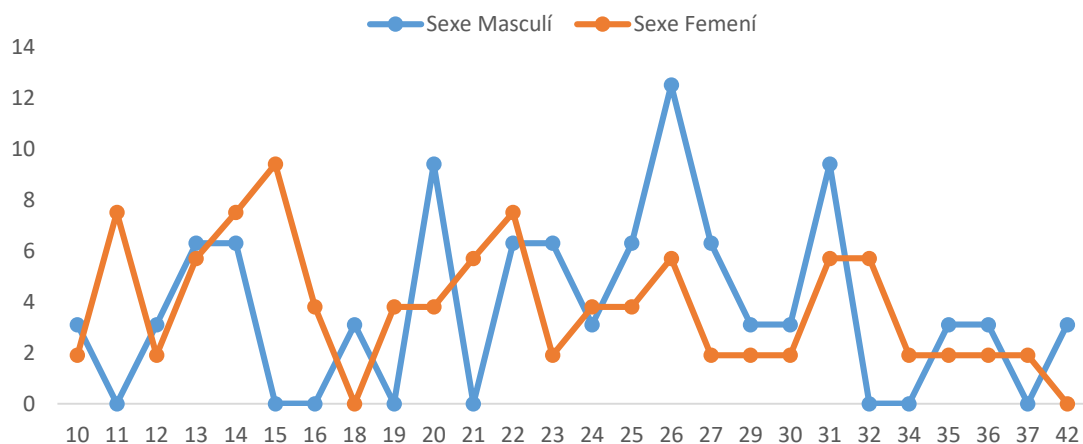


Figura 10. Diferència de puntuacions per sexe en agressivitat física

Un cop aplicada la U de Mann-Whitney, s'obté que les mitjanes dels dos sexes no són significativament diferents ($U = 680$; $z = -1,521$; $p = ,128$), per tant, no es pot dir que hi hagi diferències significatives entre el grup de nois i el de noies respecte l'agressivitat física, tenint en compte que no és compleix $p < ,05$.

D'altra banda, 44 casos del total de la mostra (51,8%) han obtingut una puntuació considerada baixa (per sota de la mitjana 22,34) d'agressivitat física, mentre 41 subjectes (48,2%) han obtingut una puntuació considerada alta (veure Figura 11). Centrant-nos en les diferències respecte el gènere, s'observa que, en els homes, hi ha 12 (37,5%) que obtenen una puntuació baixa i 20 (62,5%) una puntuació alta. En el sexe femení, però, hi ha 31 casos (60,4%) amb puntuació baixa i 21 (39,6%) amb puntuació alta (Figura 11).

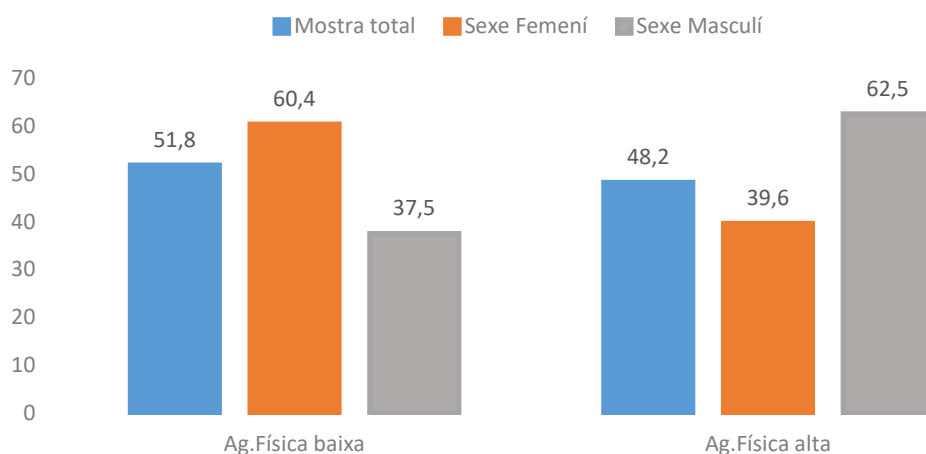


Figura 11. Agressivitat física total i per gènere

Agressivitat verbal:

Els resultats de la present variable mostren que la mitjana és 15,66 ($DT = 3,48$) amb una puntuació mínima de 6 i màxima de 26. En el següent gràfic (Figura 12) s'observa el percentatge de casos per cada puntuació, sent 16 la puntuació més obtinguda.

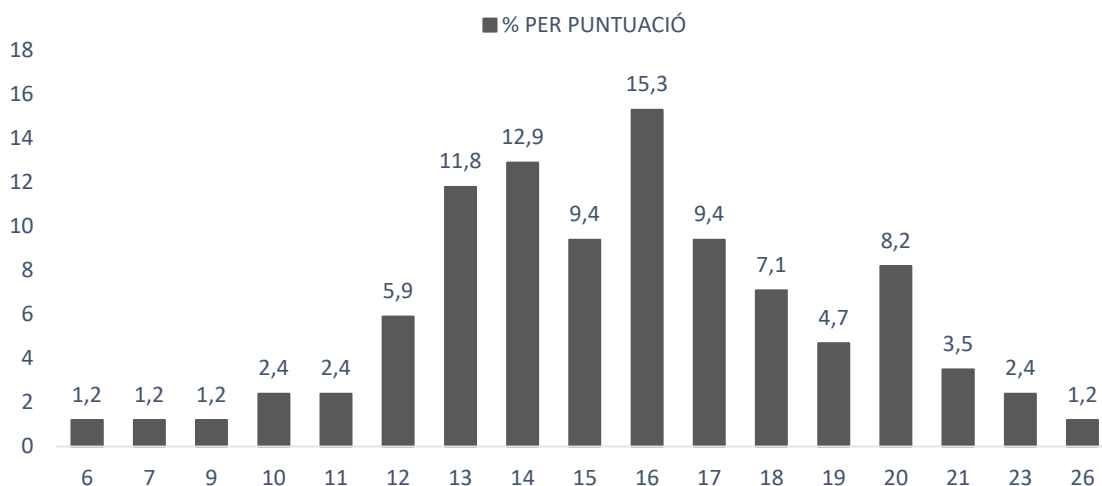


Figura 12. Percentatges de casos per cada puntuació en agressivitat verbal

El sexe masculí, en agressivitat verbal té una mitjana de 16,06 ($DT = 3,262$), una puntuació mínima de 9 i una màxima 23, sent la puntuació de 16 la més obtinguda per 6 subjectes. El sexe femení situa la mitjana en 15,42 ($DT = 3,613$), té una puntuació mínima de 6 i una màxima 26, sent les puntuacions més obtingudes de 14 punts i de 16, per 7 persones en cada cas (Figura 13).

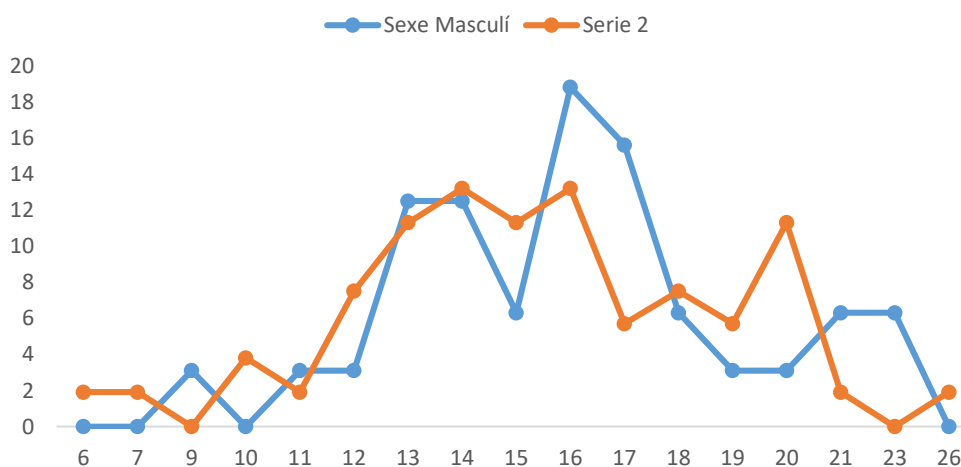


Figura 13. Diferència de puntuacions per sexe en agressivitat verbal

En el cas de l'agressivitat verbal s'ha fet la prova T-Student perquè tant la mostra de nois com la de noies segueix una distribució normal, fet que no succeïa en els resultats descrits anteriorment. Així doncs, en aquest cas, un cop aplicada la T-Student s'ha trobat que ($t = ,830$; $p > ,05$) les mitjanes dels dos grups no són significativament diferents entre elles.

Agrupant tots els casos de la mostra estudiada, els resultats indiquen que 54 casos (63,5%) manifesten un nivell baix d'agressivitat verbal i 31 casos (36,5%) un nivell alt d'agressivitat verbal, partint del valor de la mitjana indicat anteriorment (15,66) (veure Figura 14).

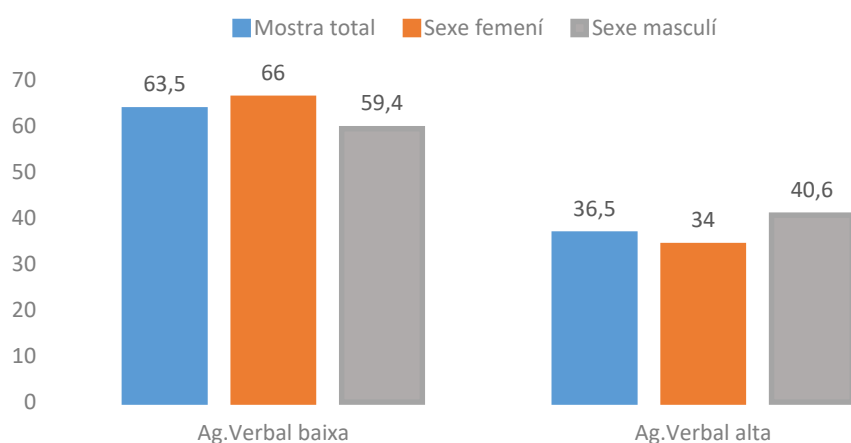


Figura 14. Agressivitat verbal total i per gènere

D'altra banda, dins del sexe masculí trobem 19 casos (59,4%) que indiquen un baix nivell d'agressivitat verbal i 13 (40,6%) un nivell alt. En el sexe femení trobem 35 casos (66%) que manifesten un nivell baix d'agressió verbal, i n'hi ha 18 (34%) que manifesten un nivell alt (Figura 14).

Ira:

Els resultats de la variable ira del qüestionari d'agressió mostren que la mitjana és 20,66 ($DT = 5,027$), la puntuació mínima és de 8 i la màxima de 31, essent 21 la puntuació més freqüent per la mostra de l'estudi, en 11 casos (Figura 15).

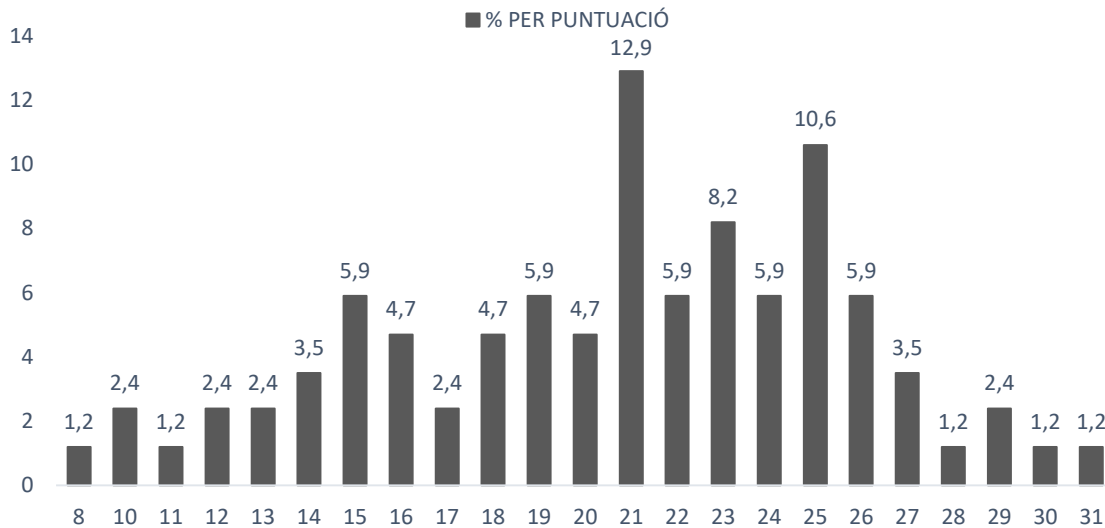


Figura 15. Percentatges de casos per cada puntuació

El gènere masculí obté una mitjana de 19,84 ($DT = 4,991$) amb una puntuació mínima de 10 i una màxima de 31, sent el valor més freqüent de 21, per 4 casos. El gènere femení ha obtingut una mitjana de 21,15 ($DT = 5,032$) amb una puntuació mínima de 8 i màxima de 30, sent 25 la puntuació més obtinguda, en 8 casos (Figura 16).

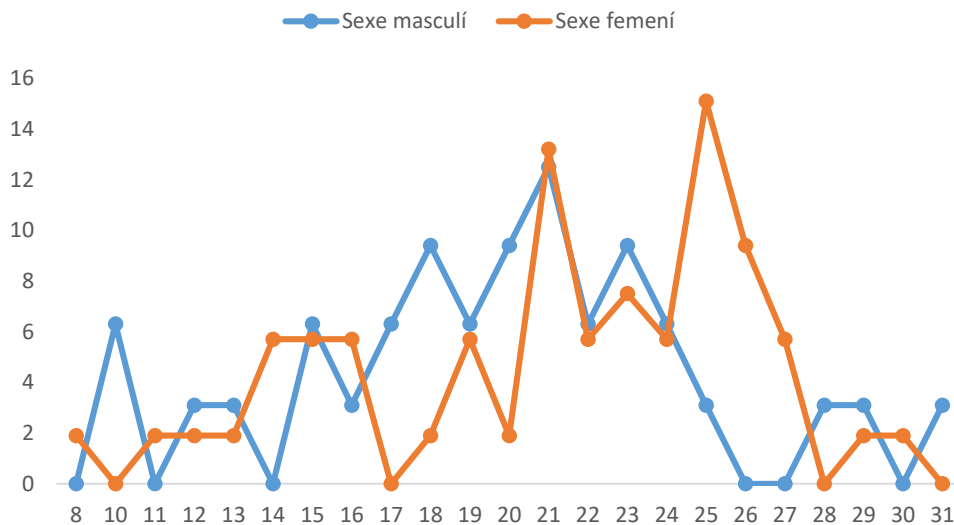


Figura 16. Diferència de puntuacions per sexe en ira

Després d'aplicar la prova U de Mann-Whitney es troba que la diferència sobre les mitjanes per gènere respecte la ira no és significativa ($U = 677$; $z = -1,555$; $p = ,120$), per tant, es considera que entre els dos grups no hi ha diferències rellevants ja que no és compleix $p < ,05$.

A partir de la puntuació mitjana mencionada anteriorment, 20,66, els resultats indiquen que, de la mostra total, 46 casos (54,1%) mostren un nivell baix d'ira i 39 casos (45,9%) mostren un nivell alt d'ira (veure Figura 17).

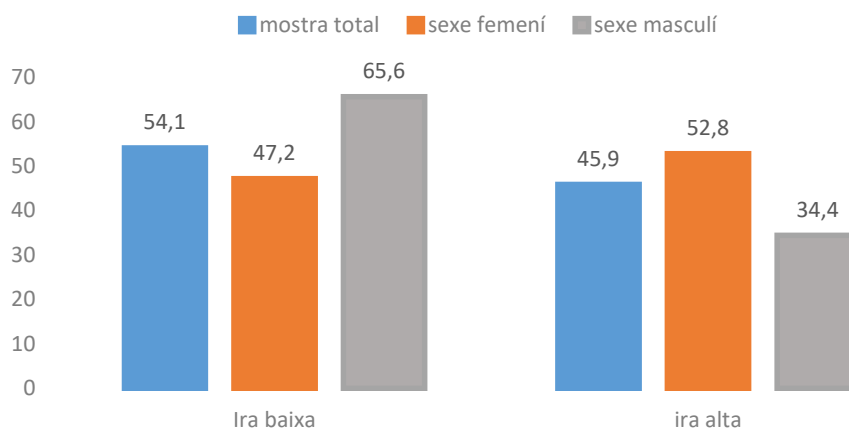


Figura 17. Ira total i per gènere

Dins del gènere masculí trobem 21 subjectes (65,6%) amb un nivell baix d'ira i 11 (34,4%) amb un nivell alt. En el sexe femení hi ha 25 casos (47,2%) que tenen una ira baixa, i 28 casos (52,8%) que mostren una ira alta (Figura 17). Podem comprovar que hi ha més nois amb una ira considerada baixa que alta. En el cas del gènere femení, hi ha més noies amb una ira alta que baixa. De forma general, en la mostra estudiada, predomina un nivell d'ira baix.

Hostilitat:

Els resultats de la hostilitat mostren que la mitjana es situa en 23,11 ($DT = 4,756$) amb una puntuació mínima de 13 i una puntuació màxima de 36, sent 21 la puntuació més obtinguda per 11 subjectes (Figura 18).

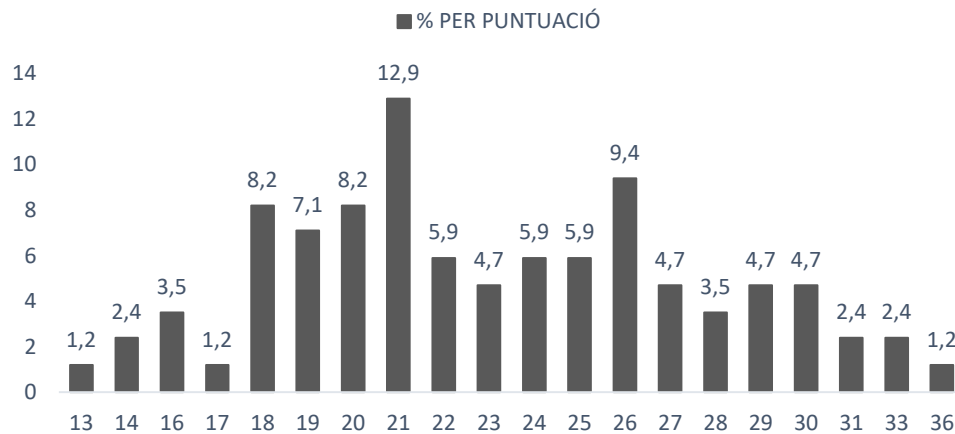


Figura 18. Percentatges de casos per cada puntuació

La mitjana en el gènere masculí és de 23,03 ($DT = 5,767$) amb una puntuació mínima de 13 i una màxima de 36, sent 20 la puntuació que més s'ha obtingut, per 5 subjectes. En el gènere femení, la mitjana és de 23,15 ($DT = 4,087$) amb una puntuació mínima de 16 i una màxima de 31, sent la puntuació 21 la més repetida en 6 casos (Figura 19).

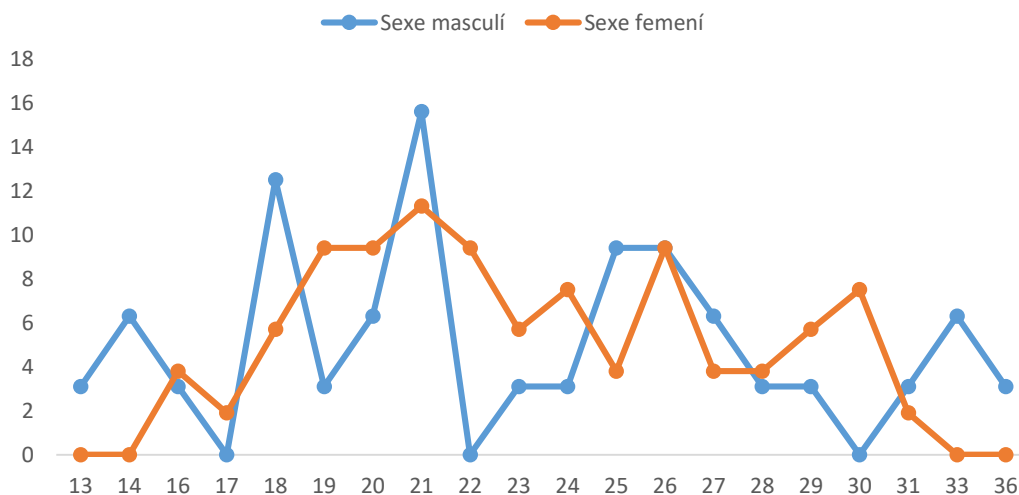


Figura 19. Diferència de puntuacions per sexe en hostilitat

Per comparar les mitjanes del gènere masculí i femení s'ha aplicat la prova T-Student, amb la qual obtenim que les diferències en les mitjanes de la hostilitat no són significatives ($t = -,112$; $p > ,05$) i, per tant, no és pot dir que existeixin diferències entre les dues mitjanes dels dos gèneres.

A partir de la mitjana de la mostra, 23,11, diferenciem entre hostilitat alta i baixa. Hi ha 47 casos (55,3%) que manifesten un nivell baix d'hostilitat, i hi ha 38 casos (44,7%) que mostren un nivell alt d'hostilitat (veure Figura 20).

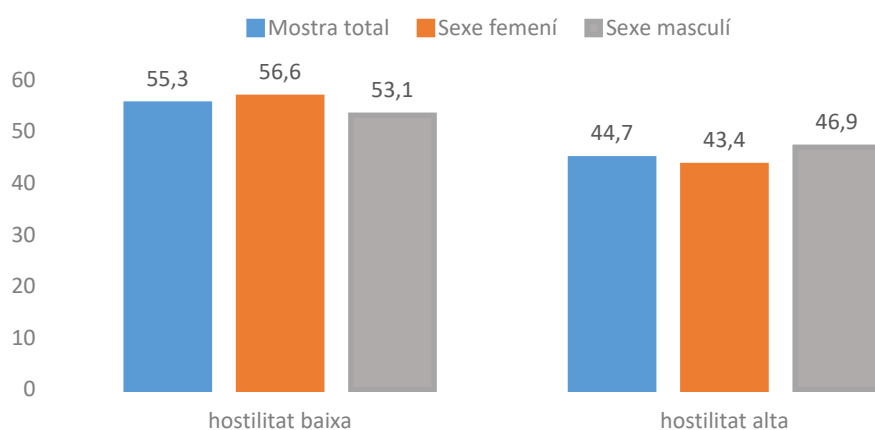


Figura 20. Hostilitat total i per gènere

Respecte el gènere, el masculí mostra que 17 subjectes (53,1%) tenen una hostilitat baixa, i 15 subjectes (46,9%) manifesten una hostilitat alta, i el gènere femení mostra que 30 subjectes (56,6%) manifesten una hostilitat baixa, i 23 (43,4%) una hostilitat alta (veure Figura 20).

5.4 Resultats correlacionals

En aquesta part de l'estudi s'exposaran els resultats de les correlacions entre l'autoestima i les 4 sub-escales del qüestionari d'agressió, i entre el LOC i aquestes mateixes sub-escales. Donat que les variables autoestima i locus de control no segueixen una distribució normal s'utilitzarà la correlació d'Spearman. Així doncs, es procedeix a buscar la correlació de l'autoestima amb les 4 sub-escales d'agressivitat (agressivitat física, verbal, ira i hostilitat), i es farà el mateix amb el locus de control. Per conèixer si és significatiu s'ha de donar $p < ,05$.

En primer lloc, la correlació de l'autoestima amb l'agressivitat física mostra que no és significativa, tot i que es dona una correlació positiva en la mesura que quan més augmenta l'autoestima més augmenta, alhora, l'agressivitat física ($r = ,133$; $p = ,223$).

Com en els resultats descriptius s'ha trobat que la diferència per gènere és significativa, es duu a terme la correlació d'Spearman separada per gènere, i s'obté que, en els nois, $r = ,275$; $p > ,05$, es dona una correlació positiva en la mesura que quan augmenta l'autoestima, també augmenta l'agressivitat física, però no és significativa. En el cas de les noies, tampoc és una correlació significativa ja que $r = -,033$; $p > ,05$, tot i que la correlació, en aquest cas, és negativa, és a dir, quan més elevada és l'autoestima més baixa és l'agressivitat física.

Els resultats de la correlació d'Spearman amb l'agressivitat verbal mostren que $r = ,171$ i $p = ,118$, per tant, la correlació entre les dues variables és positiva però no és significativa. Si es fa una separació per gènere s'expressa que la correlació és positiva però no significativa tan pels nois ($r = ,201$; $p = ,270$) com per les noies ($r = ,152$; $p = ,278$).

Seguidament, l'autoestima i la ira expressen que $r = -,159$; $p = -,159$, per tant, la relació que s'estableix és negativa (quan més augmenta l'autoestima, disminueix la ira) però no és significativa. Quan es fa la separació per gènere, però, tot i que en cap cas és una correlació estadísticament significativa, es mostra que en els nois es una correlació positiva ($r = ,088$; $p = ,631$) (si augmenta l'autoestima, augmenta la ira) i en les noies és negativa ($r = -,206$; $p = ,139$) (si augmenta l'autoestima, disminueix la ira).

L'autoestima i la hostilitat manifesten una correlació negativa i estadísticament significativa ($r = -,418$; $p = ,000 < ,05$), per tant, quan augmenta l'autoestima, disminueix la hostilitat. En la separació per gènere, però, tots dos manifesten una relació negativa al respecte d'autoestima i hostilitat, amb la diferència que en els nois aquesta relació no és significativa i en les noies és molt significativa ($r = -,322$; $p > ,05$ per els nois; $r = -,538$; $p = ,000 < ,05$ per les noies).

Taula 4. Nivell de significació i correlació amb l'autoestima

	Ag. Física	Ag. Verbal	Ira	Hostilitat
Autoestima	,133	,171	-,159	-,418*

Nota. La significació es mostra mitjançant asteriscs * $p < ,05$

Respecte la correlació del locus de control amb les sub-escala d'agressivitat, que s'ha fet també mitjançant Spearman, s'ha trobat que, en primer lloc, el locus de control i l'agressivitat física mostren una correlació que no és significativa però és positiva ($r = ,061$; $p = ,576$). Si fem la diferència per gènere es troba que tots dos, nois ($r = ,038$; $p = ,836$) i noies ($r = ,149$; $p =$

285), manifesten una correlació positiva (quan més puntuació en el LOC, més agressivitat física), tot i que en cap cas és una correlació significativa ja que $p > ,05$.

Pel que fa al locus de control i a l'agressivitat verbal, tampoc és una correlació significativa tot i ser positiva ($r = ,030$; $p = ,786$). En aquest cas, però, quan es diferencia per gènere, es troba que les noies obtenen una correlació negativa mentre la dels nois és positiva, no sent significativa en cap cas ($r = ,120$; $p = ,513$ pels nois, $r = -,003$; $p = ,982$ per les noies).

El locus de control i la ira, però, si mostren una correlació positiva i significativa, ja que $r = ,240$; $p = ,027$, de manera que quan s'obté una puntuació més elevada de LOC i, per tant, és més extern, també augmenta la ira. Concretant en nois i noies per separat s'observa que no s'obté cap correlació significativa, sent en tots dos casos positives ($r = ,212$; $p = ,244$ pels nois, $r = ,220$; $p = ,114$ per les noies).

En la correlació del LOC amb la hostilitat es troba que el nivell de significació és molt elevat i la correlació és positiva, de manera que quan més puntuació es té en el LOC (LOC més extern), també es dona un augment de la hostilitat ($r = ,414$; $p = ,000$). En els nois també es dona un nivell de significació força elevat i una correlació positiva ($r = ,514$; $p = ,003$), i en les noies passa el mateix, s'observa una correlació significativa i positiva ($r = ,316$; $p = ,021$).

Taula 5. Nivell de significació i correlació amb el LOC

	Ag. Física	Ag. Verbal	Ira	Hostilitat
LOC	,061	,030	,240*	,414*

Nota. La significació es mostra mitjançant asteriscs * $p < ,05$

Així doncs, les correlacions significatives que s'han trobat en el present estudi quedarien resumides de la següent manera:

- L'autoestima correlaciona significativa i negativament amb la hostilitat.
- L'autoestima del gènere femení obté una correlació significativa i negativa amb la hostilitat.
- El LOC manifesta una correlació significativa i positiva amb la ira.
- El LOC manifesta una correlació significativa i positiva amb la hostilitat.
- El LOC del gènere femení i el LOC del gènere masculí manifesta una correlació positiva i significativa amb la hostilitat.

6. Discussió i conclusions

6.1 Discussió dels resultats

En la present investigació s'han estudiat les variables autoestima, locus de control i agressió en una mostra d'adolescents d'edats compreses entre els 15 i els 18 anys, amb l'objectiu de conèixer les diferències de gènere per cadascuna de les variables i la relació que s'estableix entre les mateixes. Així doncs, s'ha trobat que, respecte l'autoestima, els nois obtenen puntuacions significativament més elevades que les noies. Pel que fa al LOC, els resultats no són significatius i, per tant, no es mostren diferències de gènere en relació a les seves puntuacions mitjanes. Succeeix el mateix amb l'agressivitat física, amb l'agressivitat verbal, la ira i la hostilitat, en les quals no s'obtenen diferències significatives i no es pot dir, doncs, que existeixin diferències rellevants entre les puntuacions mitjanes obtingudes per nois i noies.

En relació al primer objectiu, el qual és examinar l'autoestima de la mostra i analitzar possibles diferències per gènere, s'accepta la hipòtesi prèviament plantejada ja que, en el present estudi, les diferències que s'han trobat entre nois i noies són significatives. En aquest sentit, els nois obtenen puntuacions significativament més elevades que les noies. Aquest estudi està en consonància amb altres estudis que indiquen que l'autoestima és lleugerament més elevada en els nois que en les noies (Chubb et al., 1997; Sánchez et al., 1997).

En segon lloc, en l'estudi de la variable de locus de control, els resultats obtinguts no són significatius, tot i que el gènere femení obté una puntuació lleugerament superior respecte de la mostra dels nois, és a dir, el gènere femení mostra un LOC més extern que el gènere masculí. En total, hi ha només 12 de 32 nois amb un LOC extern, mentre són 28 les noies, de 53, amb un LOC extern, per tant, es pot comprovar que la proporció de noies, respecte la de nois, és més gran pel que fa al LOC extern. Aquest resultat no va en la mateixa direcció que els resultats trobats per Chubb (1997), tot i que si tenen un grau de similitud amb l'estudi de Kulas (1996), el qual manifesta que les noies es mantenen en un LOC extern durant el seu estudi, mentre els nois passen d'un LOC més intern a un LOC extern des de l'inici de l'estudi fins la última prova que l'autor els hi passa.

Pel que fa a les diferències de gènere al voltant de l'agressió, s'observa que cap de les sub-escals estudiades manifesten diferències significatives, tot i que de forma superficial, en l'agressivitat física, els nois han obtingut una puntuació més elevada que les noies, és a dir,

manifesten més agressivitat física que les participants del gènere femení. Aquesta diferència va en la mateixa línia que els estudis de Sánchez i Fernández (2007), De la Torre, García i Casanova (2014), Senabre, Ruiz i Murgui (2012) i Andreu, Peña i Graña (2002), en què s'observa que els nois manifesten més agressivitat física que les noies, tot i que en el present estudi les diferències no són significatives. En l'agressivitat verbal tampoc s'han trobat diferències significatives entre les puntuacions de nois i noies i, en general, més de la meitat de la mostra estudiada manifesta una agressivitat verbal considerada baixa, concretament el 63,5%, per tant, difereix del que van trobar Sánchez i Fernández (2007) que manifesten que les noies expressen més comportaments agressius verbals que els nois.

Pel que fa a la ira es troba que hi ha més noies que nois amb unes puntuacions considerades altes, tot i que en general, en la mostra total hi ha més casos amb un nivell baix d'ira, que amb un nivell alt. Aquest fet va en consonància amb l'estudi d'Andreu et al. (2002), el qual expressa que les noies manifesten nivells més elevats d'ira que els nois, tot i que els resultats del present estudi no són significatius. Aquest mateix estudi (Andreu et al., 2002) expressa que les noies manifesten nivells d'hostilitat més elevats que els nois, però, no coincideix amb els resultats del present estudi respecte la hostilitat, ja que no s'han trobat diferències significatives pel que fa a les puntuacions de nois i noies.

D'altra banda, sobre el tercer objectiu el qual és conèixer la relació de l'autoestima i el LOC amb l'agressivitat, la literatura científica manifesta que entre l'autoestima i l'agressivitat física no es donen correlacions significatives, però si positives (Sandstrom i Jordan, 2008; Webster (2007), per tant, que en la mesura que l'autoestima obté puntuacions altes l'agressivitat física també augmenta. Aquests resultats van en consonància amb els trobats en el present estudi, ja que la correlació que s'estableix entre les dues variables és positiva però no és significativa. Seguidament, respecte l'autoestima i la ira els autors difereixen en els resultats, ja que Kenis, Grannemann i Barclay (1989) manifesten que l'autoestima i la ira es relacionen de forma positiva i Arslan (2009) va trobar que la ira i l'autoestima es relacionen de forma negativa. Així doncs, els resultats trobats en el present estudi s'aproximen més als resultats d'Arslan (2009), ja que la correlació que es dona és, també, negativa. Tot i això, els resultats trobats en aquest estudi sobre la ira i l'autoestima no són significatius. D'altra banda, no s'han trobat estudis que relacionin l'autoestima amb l'agressivitat verbal, per tant, no es pot comparar amb els resultats obtinguts, els quals manifesten que entre les dues variables es dona una correlació

positiva i, alhora que augmenta l'autoestima també augmenta l'agressivitat verbal, tot i que és important tenir en compte que aquests resultats no són significatius.

Per últim, la única correlació significativa que es dona en l'autoestima és amb la hostilitat, i s'expressa una correlació significativa i negativa, per tant, com més augmenti l'autoestima, més disminuirà la hostilitat. Pel que fa al gènere, la correlació continua sent negativa, tot i que en el cas dels nois aquesta correlació no és significativa i, per les noies, la significació és molt elevada i s'ha de tenir en compte. Aquest fet està lligat amb el que mostren Kenis, Grannemann i Barclay (1989), els quals observen una relació entre les variables autoestima, ira i hostilitat, tot i que la relació que estableixen és positiva i, en el nostre estudi, es dona de forma contrària, és a dir, negativa.

Pel que respecta al LOC, en el present estudi, no ha mostrat una correlació significativa amb l'agressivitat física, però sí positiva. Pel que fa a l'agressivitat verbal, succeeix el mateix, no es presenta cap correlació significativa tot i haver-hi una correlació positiva en els nois i negativa en les noies. En el mateix sentit va l'estudi de Breet, Myburgh i Poggenpoel (2010), els quals també troben una relació positiva entre el LOC i l'agressivitat física i la verbal.

Seguidament, el LOC i la ira manifesten una correlació positiva i significativa, de manera que com més elevada sigui la puntuació del LOC, més augmentarà la ira alhora. La falta de literatura científica sobre aquestes variables dificulta la comparació dels presents resultats.

Finalment, el LOC i la hostilitat manifesten una correlació similar, on el nivell de significació és força més elevat en aquest segon cas, per tant, també es pot dir que com més alt sigui el nivell de LOC (i, per tant, més extern), més elevada serà la hostilitat. Si s'analitzen nois i noies per separat, també apareix una correlació significativa i positiva en tots dos casos. Aquests resultats van força lligats als que van reportar Sadowski i Wenzel (1982), els quals manifestaven que els joves amb un LOC extern informaven de més hostilitat que els que presentaven un LOC intern. A més, Sadowski i Wenzel (1982) també van poder correlacionar les variables LOC i hostilitat en el sexe femení, però no per al masculí, el qual divergeix dels presents resultats. Així doncs, es pot dir que la hipòtesis plantejada a l'inici, la qual diu que els adolescents amb un LOC extern obtindran puntuacions elevades en agressió, es compleix parcialment ja que s'ha trobat que LOC i ira i LOC i hostilitat estan significativament correlacionats.

6.2 Limitacions i punts forts

Algunes de les limitacions que s'han donat en el present estudi són, en primer lloc, la manca d'estudis i investigacions recents al voltant del tema principal de la recerca, fet que ha dificultat la comparació dels resultats i la discussió dels mateixos degut a no tenir una base sòlida i recent sobre el fenomen que en el present estudi s'ha explorat.

En segon lloc, la mostra de nois i la de noies no comptava amb el mateix nombre de subjectes, i això ha pogut influir en les comparacions de mitjanes realitzades al voltant del gènere, així com en la possible generalització dels resultats a una població concreta. L'ús d'una mostra suficientment gran i representativa permetria obtenir una resultats més fiables amb els quals es podria conèixer amb més profunditat el tema treballat. Seguidament, pel que fa als participants, no s'ha pogut accedir a una mostra d'edat inferior a 15 anys degut a què els instruments havien estat validats en la població major de 15 anys, el que no ha permès conèixer el fenomen estudiat en subjectes més joves.

D'altra banda, no s'ha pogut contemplar un ventall més ampli de variables que poden influir en els resultats obtinguts, com l'edat, la cultura, el consum d'alcohol o els estils educatius parentals, entre d'altres, per tant, es possible que aquest conjunt d'elements que no s'han controlat ni estudiat en la present investigació hagin influït i tinguin un paper important en els resultats obtinguts.

En tercer lloc, la manca de dades sobre la fiabilitat i validesa de l'escala de locus de control ha dificultat poder confiar en la seva consistència i, per tant, en les puntuacions que s'han obtingut mitjançant aquest instrument i posteriors resultats. A més, en la present investigació la fiabilitat de l'escala és relativament baixa, el qual influeix en la seva consistència interna.

Respecte els punts forts de la present investigació, es pot tenir en compte, també, que la mostra utilitzada, tot i no ser representativa ni equilibrada, es pot considerar que s'ha obtingut un volum mostral important com per disminuir possibles biaixos deguts a una mida mostral insuficient. A més, per finalitzar, s'ha dut a terme una recerca sobre la qual hi ha una insuficient investigació a l'estat espanyol i manca l'ús de mostres d'adolescents, per tant, és important tenir en compte la importància d'estudiar aquest fenomen poc explorat.

6.3. Implicacions pràctiques i futures línies d'investigació

Un cop realitzada la present investigació, seria convenient tenir en compte que la present recerca és un disseny transversal i seria interessant poder fer un estudi longitudinal per observar les diferències al llarg d'un període de temps, poder aprofundir en la relació que existeix entre les variables explorades i donar una resposta de cara a la disminució dels comportaments agressius en els adolescents. A més, un estudi longitudinal permetria, també, poder conèixer què desencadena, a llarg termini, manifestar nivells elevats de comportaments agressius.

Seguidament, en el present estudi no s'ha pogut establir causalitat, tot i que s'ha trobat una correlació entre algunes de les variables analitzades, per aquest motiu, es podria aprofundir i conèixer si existeix algun tipus de causalitat entre l'autoestima, el LOC i les sub-escala de l'agressió, el que, alhora, facilitaria la comprensió de la present correlació i les actuacions que es podrien fer davant d'agressions i com podrien ser tractades de forma més concreta i eficaç. A més, seria útil poder estudiar aquesta relació mitjançant una escala amb més fiabilitat que la que ha mostrat la escala de locus de control utilitzada.

Així mateix, ampliar la mostra i que aquesta fos representativa permetria obtenir uns resultats amb un marge d'error més petit i més concloents, alhora que ens ajudaria a generalitzar els resultats a una població més gran. A continuació, també seria interessant incloure, en la mostra, població inferior a 15 anys d'edat, ja que, segons alguns autors mencionats al llarg de l'estudi, els comportaments agressius augmenten a l'inici de l'adolescència i, comencen a disminuir en els anys posteriors. Per aquest motiu, seria interessant conèixer què succeeix en les poblacions més joves i com evoluciona en el temps.

Per altra banda, caldria fomentar les investigacions i els estudis sobre aquest fenomen en el territori espanyol i, sobretot, s'hauria de treballar sobre les poblacions actuals donada la falta d'investigacions recents sobre aquestes. A més, també seria convenient estudiar l'autoestima, el LOC i les agressions incloent, també, altres variables que en el present estudi no s'han contemplat i poden influir i condicionar-les, per tal d'augmentar el coneixement al voltant de l'agressió en adolescents i tenir una visió més ampla del fenomen i com abordar-lo.

Aquest estudi ha permès conèixer que l'autoestima i el LOC estan significativament relacionats amb la ira i la hostilitat, el qual ens dona informació per poder treballar amb aquesta població, per prevenir manifestacions d'ira i hostilitat. Arrel de la present investigació, doncs, caldria

incrementar l'autoestima en aquest grup de joves fomentar un LOC intern, en comptes d'extern, ja que això facilitarà que la hostilitat i la ira no assumeixin nivells elevats i, per conseqüència, es previnguin comportaments agressius.

6.4 Conclusions finals

L'objectiu inicial del present estudi era conèixer si els comportaments agressius en els adolescents tenen relació amb l'autoestima i el LOC, per tant, començant per l'autoestima es pot dir que, pel que fa al gènere, s'han trobat diferències importants entre la mitjana del grup de nois i la de noies, manifestant els primers un nivell més elevat d'autoestima que les noies. Respecte el LOC i les dimensions de l'agressió, però, no es pot concloure que entre nois i noies hi hagi diferències rellevants en les seves puntuacions.

Seguidament, sí que es pot dir que l'autoestima i el LOC estableixen algun tipus de relació amb dues dimensions de l'agressió, les quals són la ira i la hostilitat, en el sentit que una autoestima elevada es relaciona amb nivells baixos d'hostilitat, i un LOC extern es relaciona amb nivells elevats d'ira i hostilitat. D'aquesta manera, doncs, es pot dir que tant l'autoestima com el LOC són dos factors a tenir en compte en l'estudi dels factors que componen els comportaments agressius en els adolescents, per tant, és important treballar l'autoestima i el LOC amb aquesta població per tal de millorar els sentiments i emocions que presenten i les avaluacions i percepcions que tenen de l'entorn.

7. Referències bibliogràfiques

- Abella, V., i Bárcena, C. (2014). PEN, modelo de los cinco factores y problemas de conducta en la adolescencia. *Acción psicológica*, 11(1), 55-68. doi: 10.5944/ap.1.1.13867
- Achenbach, T.M., Edelbrock, C., i Howell, C.T. (1987). Empirically based assessment of the behavioral/emotional problems of 2- and 3- year-old children. *Journal of abnormal child psychology*, 15(4), 629-650. doi: 10.1007/bf00917246
- Achenbach, T.M., i Rescorla, L. (2004). The Achenbach System of Empirically based assessment (ASEBA) for ages 1.5 to 8 years. Dins Maruish, M. (Ed.), *The use of psychological test for treatment Planning and outcomes assessment* (pp. 184-185). New Jersey: Lawrence Erlbaum Associates. Recuperat de: <https://books.google.es/books?hl=es&lr=&id=nDvtKj0CIIYC&oi=fnd&pg=PA179&dq=achenbach+rescorla+aseba&ots=xspzBw8TCE&sig=tQN-ZCZLcQN5Z-LHm0fUpaFgw7s#v=onepage&q=achenbach%20rescorla%20aseba&f=false>
- Akter, S., i Rahman, S. (2018). The role of locus of control, self-concept on bullying of adolescence. *The International journal of indian psychology*, 6(1), 29-37. doi: 10.25215/0601.044
- Alarcón, D., i Bárrig, P. (2015). Conductas internalizantes y externalizantes en adolescentes. *Liberabit*, 21(2), 253-259.
- Albores,, L, Saucedo, J., Ruiz, S., i Roque, E. (2011). El acoso escolar (bullying) y su asociación con trastornos psiquiátricos en una muestra de escolares en México. *Salud pública de México*, 53(3), 220-227.
- Alcázar, A., Navas, J., i Alcázar, A. (2014). Síntomas psicopatológicos en adolescentes espanyoles: relación con los estilos parentales percibidos y la autoestima. *Anales de psicología*, 30(1), 133-142. doi: 10.6018/analesps.30.1.165371
- Anderson, C., i Bushman, B. (2002). Human aggression. *Annual review of psychology*, 53(1), 27-51. doi: 10.1146/annurev.psych.53.100901.135231
- Andreu, J. (2010). Cuestionario de agresividad premeditada e impulsiva en adolescentes. *Madrid: TEA Ediciones*

- Andreu, J. (2017). Niños y adolescentes agresivos. *Padres y maestros*, (371), 55-60. doi: 10.14422/pym.i371.y2017.009
- Arnett, J. (1996). Sensation seeking, aggressiveness, and adolescent reckless behavior. *Personality and individual differences*, 20(6), 693-702. doi: 10.1016/0191-8869(96)00027-X
- Arsland, C. (2009). Anger, self-esteem, and perceived social support in adolescence. *Social behavior and personality*, 37(4), 555-564. doi: 10.2224/sbp.2009.37.4.555
- Baumeister, R., Bushman, B., i Campbell, W. (2000). Self-esteem, narcissism, and aggression: Does violence result rom low self-esteem or from threatened egotism?. *Current directions in psychological science*, 9(1), 26-29. doi: 10.1111/1467-8721.00053
- Bender, D., i Lösel, F. (2011). Bullying at school as a predictor of delinquency, violence and other antisocial behaviour in adulthood. *Criminal behaviour and mental Health*, 21(2), 99-106. doi: 10.1002/cbm.799
- Berkowitz, L. (1989). Frustration-aggression hypothesis: Examination and reformulation. *Psychological Bulletin*, 106(1), 59-73. doi: 10.1037/0033-2909.106.1.59
- Berkowitz, L. (2012). A different view of anger: the cognitive-neoassociation conception of the relation of anger to aggression. *Aggressive behavior*, 38(4), 322-333, doi: 10.1002/ab.21432
- Bonet, J.V. (1997). *Sé amigo de ti mismo: manual de autoestima*. Recuperat de https://books.google.es/books?hl=es&lr=&id=iTwVTnXcuBcC&oi=fnd&pg=PA11&dq=bonet+1997+autoestima&ots=uODXuIo2nt&sig=Gv_0YEzAMPcijDZjcG7A5ZIEfWs#v=onepage&q=bonet%201997%20autoestima&f=false
- Bos, A., Huijding, J., Muris, P., Vogel, L., i Bieshuvel, J. (2010). Global, contingent and implicit self-esteem and psychopathological symptoms in adolescents. *Personality and individual differences*, 48(3), 311-316. doi: 10.1016/j.paid.2009.10.025
- Breet, L., Myburgh, C., i Poggenpoel, M. (2010). The relationship between the perception of own locus of control and aggression of adolescent boys. *South african journal of education*, 30(4), 511-526. Recuperat de <https://www.ajol.info/index.php/saje/article/view/61780>
- Bushman, B., i Anderson, A. (2002). Human aggression. *Annual Review of psychology*, 53, 27-51. doi: 10.1146/annurev.psych.53.100901.135231

- Bushman, B., Baumeister, R., Thomaes, S., Ryu, E., Begeer, S., i West, S. (2009). Looking again, and harder, for a link between low self-esteem and aggression. *Journal of personality*, 77(2), 427-446. doi: 10.1111/j.1467-6494.2008.00553.x
- Calvete, E., i Orue, I. (2016). Violència filio-parental: frecuencia i razones para las agresiones contra pedres y madres. *Behavioral psychology*, 24(3), 481-495.
- Calvete, E., Orue, I., i Sampedro, R. (2011). Violencia filio-parental en la adolescència: características ambientales y personales. *Infancia y aprendizaje. Journal for the study of educational and development*, 34(3), 349-363. doi: 10.1174/021037011797238577
- Card, N., Stucky, B., Sawalini, G., i Little, T. (2008). Direct and indirect aggression during childhood and adolescence: a meta-analytic review of gender differences, intercorrelations, and relations to maladjustment. *Child development*, 79(5), 1185-1229. doi: 10.1111/j.1467-8624.2008.01184.x
- Carrasco, M.A., i González, M.J. (2006). Aspectos conceptuales de la agresión: Definición y modelos explicativos. *Acción psicológica*, 4(2), 7-38. doi: 10.5944/ap.4.2.478
- Cerezo, F. (2012). Bullying a través de las TIC. *Boletín científico*, 2(2), pp. 24-29.
- Cerezo, F. (2009). *Bullying*: análisis de la situación en las aulas españolas. *International journal of psychology and psychological therapy*, 9(3), 367-378.
- Cerezo, F. (2001). Variables de personalidad asociadas en la dinámica *bullying* (agresores vs víctimas) en niños y niñas de 10 a 15 años. *Anales de psicología*, 17(1), 37-43.
- Chubb, N., Fertman, C., i Ross, J. (1997). Adolescent self-esteem and locus of control: A longitudinal study of gender and age differences. *Adolescence*, 32(125), 113-129.
- Contini, N. (2015). Agresividad y habilidades sociales en la adolescencia. Una aproximación conceptual. *Psicodebate. Psicología, cultura y sociedad*, 15(2), 31-54.
- De la Torre, M.J., García, M.C., i Casanova, P.F. (2014). Relaciones entre estilos educativos parentales y agresividad en adolescentes. *Electronic journal of research in educational psychology*, 12(1), 147-170. doi: 10.14204/ejrep.32.13118
- DeWall, C., Finkel, E., i Denson, T. (2011). Self-control inhibits aggression. *Social and personality psychology compass*, 5(7), 458-472. doi: 10.1111/j.1751-9004.2011.00363.x

- Donellan, M.B., Trzesniewski, K.H., Robins, R.W., Moffitt, T.E., i Caspi, A. (2005). Low self-esteem is related to aggression, antisocial behaviour, and delinquency. *Psychological Science*, 16(4), 328-335. doi: 10.1111/j.0956-7976.2005.01535.x
- Estévez, E., Martínez, B., i Musitu, G. (2006). La autoestima en adolescentes agresores y víctimas en la escuela: la perspectiva multidimensional. *Intervención psicosocial*, 15(2), 223-232.
- Finkelhor, D., Ormrod, R., i Turner, H. (2009). Lifetime assessment of poly-victimization in a national sample of children and youth. *Child abuse & neglect*, 33(7), 403-411. doi: 10.1016/j.chiabu.2008.09.012
- Garaigordobil, M. (2005). Conducta antisocial durante la adolescencia: correlatos socio-emocionales, predictores y diferencias de género. *Psicología conductual*, 13(2), 197-215
- Garaigordobil, M. (2015). Cyberbullying en adolescentes y jóvenes del País Vasco: Cambios con la edad. *Anales de psicología*, 31(3), 1069-1076. doi: 10.6018/analesps.31.3.179151
- Garaigordobil, M. (2011). Prevalencia y consecuencias del cyberbullying: una revisión. *International journal of psychology and psychological therapy*, 11(2), 233-254.
- García, G., Martínez, G., Saldívar, A., Sánchez, R., Martínez, G., i Barrientos, M. (2012). Factores de riesgo y consecuencias del *cyberbullying* en un grupo de adolescentes. Asociación con *bullying* tradicional. *Boletín medico del hospital infantil de México*, 69(6), 463-474.
- García, X., Pérez, A., i Nebot, M. (2010). Factores relacionados con el acoso escolar (bullying) en los adolescentes de Barcelona. *Gaceta sanitaria*, 24(2), 103-108. doi: 10.1016/j.gaceta.2009.09.017
- Giménez, A., Maquilón, J., i Arnaiz, P. (2015). Usos problemáticos y agresivos de las TIC por parte de adolescentes implicados en el *cyberbullying*. *Revista de investigación educativa*, 33(2), 335-351. doi: 10.6018/rie.33.2.199841
- Glasgow, K., Dornbusch, S., Troyer, L., Steinberg, L., i Ritter, P. (1997). Parenting styles, adolescents' attributions, and educational outcomes in nine heterogeneous high schools. *Child development*, 68(3), 507-529. doi: 10.1111/j.1467-8624.1997.tb01955.x

- Grumm, M., i Collani, G. (2009). Personality types and self-reported aggressiveness. *Personality and individual differences*, 47(8), 845-850. doi: 10.1016/j.paid.2009.07.001
- Halloran, E., Dumas, D., John, R., i Margolin, G. (1999). The relationship between aggression in children and locus of control beliefs. *The journal of genètic psychology*, 160(1), 5-21. doi: 10.1080/00221329909595376
- Hart, J., O'Toole, S., Price-Sharps, J., i Shaffer, T. (2007). The risk and protective factors of violent juvenile offending: An examination of gender differences. *Youth violence and juvenile justice*, 5(4), 367-384. doi: 10.1177/1541204006297367
- Herrenkohl, T., Hill, K., Chung, I.J., Guo, J., Abbott, R., i Hawkins, D. (2003). Protective factors against serious violent behavior in adolescence: A prospective study of aggressive children. *Social Work Research*, 27(3), 179-191. doi: 10.1093/swr/27.3.179
- Hidalgo, M., i Júdez, J. (2007). Adolescencia de alto riesgo. Consumo de drogas y conductas delictivas. *Pediatría integral*, 11(10), 895-910.
- Huesmann, L., Dubow, E., i Boxer, P. (2009). Continuity of aggression from childhood to early adulthood as a predictor of life outcomes: implications for the adolescent-limited and life-course-persistent models. *Aggressive behavior*, 35(2), 136-149. doi: 10.1002/ab.20300
- Inglés, C., Martínez-Monteagudo, M., Delgado, B., Torregrosa, M., Redondo, J., Benavides, G., García-Fernández, J.M., i García-López, L. (2008). Prevalence of aggressive behaviour, prosocial behaviour, and social anxiety in a sample of Spanish adolescents: A comparative study. *Infancia y aprendizaje*, 31(4), 449-461. doi: 10.1174/021037008786140968
- Justicia, M.J., Cantón, J. (2011). Conflictos entre padres y conducta agresiva y delictiva en los hijos. *Psicothema*, 23(1), 20-25.
- Kernis, M., Grannemann, B., i Barclay, L. (1989). Stability and level of self-esteem as predictors of anger arousal and hostility. *Journal of personallity and social psychology*, 56(6), 1013-1022.
- Kokko, K., i Pulkkinen, L. (2005). Stability of aggressive behavior from childhood to middle age in women and men. *Aggressive behavior*, 31(5), 485-497. doi: 10.1002/ab.20063

Kornadt, H.J., Hayashi, T., Tachibana, Y., Trommsdorff, G., i Yamauchi, H. (1992). Aggressiveness and its developmental conditions in five cultures. *Innovation in cross-cultural psychology*, 250-268.

Kulas, H. (1996). Locus of control in adolescence: a longitudinal study. *Adolescence*, 31(123), 721-729.

Lagerspetz, K., Björkqvist, K., i Peltonen, T. (1988). Is indirect aggression typical of females? Gender differences in aggressiveness in 11- to 12-year-old children. *Aggressive behavior*, 14(6), 403-414. doi: 10.1002/1098-2337(1988)14:6<403::AID-AB2480140602>3.0.CO;2-D

León, O. y Montero, I. (2003). Métodos de investigación en Psicología y Educación. Madrid: McGraw-Hill.

López, C., Sánchez, A., Pérez-Nieto, M.A., i Fernández, M.P. (2008). Impulsividad, autoestima y control cognitivo en la agresividad del adolescente. *EduPsykhé: Revista de psicología y educación*, 7(1), 81-99.

Lozano, L., i García, E. (2000). El rendimiento escolar y los trastornos emocionales y comportamentales. *Psicothema*, 12(2), 340-343.

Mestre, V., Samper, P., Tur-Porcar, A.M., Richaud, M.C., i Mesurdo, B. (2012). Emociones, estilos de afrontamiento y agresividad en la adolescencia. *Revista universitas*, 11(4), 1263-1275.

Montt, M., i Ulloa, F. (1996). Autoestima y salud mental en los adolescentes. *Salud mental*, 19(3), 30-35

Moreno, J., i Fernández, C. (2011). Empatía y flexibilidad yoica, su relación con la agresividad y la prosocialidad. *Límite. Revista de filosofía y psicología*, 6(23), 41-55.

Navarro-Pardo, E., Meléndez, J.C., Sales, A., i Sancerni, M.D. (2012). Desarrollo infantil y adolescente: trastornos mentales más frecuentes en función de la edad y el género. *Psicothema*, 24(3), 377-383.

O'Brien, G. (1984). Locus of control, work, and retirement. Dins Lefcourt, H. (Ed.), *Research with the locus of control construct: extensions and limitations* (pp. 7-72). Florida: Academic Press.

Recuperat

de

https://books.google.es/books?hl=es&lr=&id=TfkgBQAAQBAJ&oi=fnd&pg=PP1&dq=locus+of+control+construct&ots=t-by1T3wa5&sig=7DQV_9Jqc0fCKzASx77oLJJdaGc#v=onepage&q=locus%20of%20control%20construct&f=false

Olweus, D. (1983). Understanding and researching bullying: Some critical issues. Dins Jimerson, S., Swearer, S., i Espelage, D (ed.), *Handbook of bullying in schools: an International perspective* (pp. 9-34). New York: Routledge.

Peradotto, P., Vargas, J., i Valdivia, R. (2005). Autoestima i refuerzo en estudiantes de 5º básico de una escuela de alto riesgo. *Anales de psicología*, 21(1), 102-115

Quatman, T., i Watson, C. (2001). Gender differences in adolescent self-esteem: an exploration of domains. *The journal of genetic psychology*, 162(1), 93-117. doi: 10.1080/00221320109597883

Ramirez, J., Andreu, M., i Fujihara, T. (2001). Cultural and sex differences in aggression: a comparison between Japanese and Spanish students using two different inventories. *Aggressive behavior*, 27(4), 313-322.

Raya, A., Pino, M.J., i Herruzo, J. (2009). La agresividad en la infancia: el estilo de crianza parental como factor relacionado. *European journal of education and psychology*, 2(3), 211-222.

Rosenberg, M. (1965). Part 1: definition and measurement. Dins *Society and the adolescent self-image* (pp.3-34). New Jersey: Princeton university press.

Sadowski, C., I Wenzel, D. (1982). The relationship of locus of control dimensions to reported hostility and aggression. *The journal of psychology*, 12(2), 227-230. doi: 10.1080/00223980.1982.9915378

Salmivalli, C., (2001). Feeling good about oneself, being bad to others? Remarks on self-esteem, hostility and aggressive behavior. *Aggression and violent behavior*,6(4), 375-393. doi: 10.1016/S1359-1789(00)00012-4

Samper, P., Aparici, G., i Mestre, V. (2006). La agresividad auto y heteroevaluada: variables implicadas. *Acción psicológica*, 4(2), 155-168.

- Samper, P., Tur, A., Cortés, M.T. (2008). Agresividad y afrontamiento en la adolescencia. Una perspectiva intercultural. *International journal of psychology and psychological therapy*, 8(3), 431-440.
- Sánchez, A., i Fernández, M.P. (2007). Características de la agresividad en la adolescencia: diferencias en función del ciclo educativo y del sexo. *EduPsykhé: Revista de psicología y educación*, 6(1), 49-83.
- Sánchez, G., Jiménez, F., i Merino, V. (1997). Autoestima y autoconcepto en adolescentes: una reflexión para la orientación educativa. *Revista de psicología de la PUCP*, 15(2), 201-221.
- Sánchez, X., Redolar, D., Bufill, E., Colom, F., Vieta, Eduard., i Bueno, D. (2014). *¿Somos una especie violenta?: La violència humana explicada desde la biologia y la psicopatologia*. Barcelona: Universitat de Barcelona.
- Sandstrom, M., i Jordan, R. (2007). Defensive self-esteem and aggression in childhood. *Journal of Research in Personality*, 42, 506-514. doi: 10.1016/j.jrp.2007.07.008
- Sanz, J., Magán, I., i García-Vera, M. (2006). Personalidad y el síndrome AHÍ (Agresión-Hostilidad-Ira): relación de los cinco grandes con ira y hostilidad. *Psicopatología clínica y forense*, 6(1), 153-176.
- Senabre, P., Ruiz, Y., i Murgui, S. (2012). Estilos de parentalidad y su relación con la conducta agresiva. *Edetania. Estudios y propuestas socioeducativas*, (42), 145-157.
- Sharpe, J.P., i Desai, S. (2001). The revised neo personality inventory and the MMPI-2 Psychopathology five in the prediction of aggression. *Personality and individual differences*, 31(4), 505-518. doi: 10.1016/S0191-8869(00)00155-0
- Spencer, S., Josephs, R., i Steele, C. (1993). *Low self-esteem. The uphill struggle for self-integrity*. Dins Baumeister, R. (ed.), *Self-esteem: The puzzle of low self-regard* (pp. 21-36). doi: 10.1007/978-1-4684-8956-9_2
- Spielberger, C.D., Jacobs, G., Russell, S., i Crane, R.S. (1983). Assessment of anger: The State-trait anger scale. Dins Butcher, J., i Spielberger, C.D. (Ed.), *Advances in personality assessment* (pp. 161-186). New Jersey: Routledge

- Spielberger, C., Reheiser, E., i Sydeman, S. (1995). Measuring the experience, expression, and control of anger. *Issues in comprehensive pediatric nursing*, 18(3), 207-232. doi: 10.3109/01460869509087271
- Tobeña, A. (2001). *Anatomía de la agresividad humana: De la violència infantil al belicismo*. Barcelona: Galaxia Gutenberg.
- Toldos, M., (2005). Sex and age differences in self-estimated physical, verbal and indirect aggression in spanish adolescents. *Agressive behavior*, 31(1), 13-23. doi: 10.1002/ab.20034
- Torregrosa, M., Inglés, C., García-Fernández, J.M., Gázquez, J., Díaz-Herrero, A., i Bermejo, R. (2012). Conducta agresiva entre iguales y rendimiento académico en adolescentes españoles. *Behavioral Psychology/Psicología conductual*, 20(2), 263-280.
- Tur, A., Mestre, M., i Del Barrio, M. (2004). Factores moduladores de la conducta agresiva y prosocial. El efecto de los hábitos de crianza en la conducta del adolescente. *Ansiedad y Estrés*, 10(1), 75-88.
- Valois, R., MacDonald, J., Bretous, L., i Fischer, M. (2002). Risk factors and behaviors associated with adolescent violence and aggression. *American journal of health behavior*, 26(6), 454-464. doi: 10.5993/AJHB.26.6.6
- Visdómine, J.C., i Luciano, C. (2006). Locus de control y autorregulación conductual: revisiones conceptual y experimental. *International journal of clinical and Health psychology*, 6(3), 729-751. Recuperat de <https://www.redalyc.org/articulo.oa?id=33760313>
- Wallace, M.T., Barry, C.T., Zeigler-Hill, V., i Green, B.A. (2012). Locus of control as a contributing factor in the relation between self-perception and adolescent aggression. *Agressive Behaviour*, 38(3), 213-221. doi: 10.1002/ab.21419
- Webster, G. (2007). Is relationship between self-esteem and physical aggression necessarily U-shaped? *Journal of research in personality*, 41, 977-982. doi: 10.1016/j.jrp.2007.01.001
- Widom, C. (1989). Child abuse, neglect, and adult behavior: research design and findings on criminality, violence, and child abuse. *American journal of orthopsychiatry banner*, 59(3), 355-367. doi: 10.1111/j.1939-0025.1989.tb01671.x

Annexes

Annex 1. Consentiment informat per pares

CONSENTIMENT INFORMAT

..... amb DNI
..... dono el meu consentiment a participar voluntàriament en l'estudi vinculat al treball de final de grau que realitza l'estudiant**Claudia Rocher Grau** amb DNI...**49220875-R**... dins del grau en Psicologia de la Universitat de Vic - Universitat Central de Catalunya (UVIC).

Primer.- Que se m'ha informat respecte del treball de final de grau que realitza l'estudiant i en el qual se m'ha ofert participar.

Segon.- Que se m'ha informat de les tasques que comporten la meua participació en aquesta recerca i que consisteixen en (breu resum):

- Respondre uns qüestionaris

Tercer.- Que sóc coneixedor/a de la meua autonomia per retirar-me en qualsevol moment del procés pel qual em presto voluntari/a, sense necessitat de cap mena de justificació ni conseqüències.

Quart.- Que les dades obtingudes a través de la meua participació es tractaran només amb finalitats científiques, i que seguiran els criteris de confidencialitat d'acord al codi deontològic del COPC, només limitats, a part dels establerts per la llei, al possible risc greu que jo pugui patir o que puguin patir terceres persones.

Cinquè.- Que se m'ha informat que no es tracta d'una intervenció psicològica, sinó d'una pràctica en el marc de la formació acadèmica de l'estudiant.

Sisè.- Que se m'ha informat que, un cop finalitzat el treball, si és del meu interès, podré tenir accés als resultats globals de la recerca, així com a la memòria escrita del TFG, formulant la petició pertinent enviant un correu a la següent adreça electrònica de l'estudiant: claudia.rocher@uvic.cat

I perquè consti als efectes oportuns, signo aquest consentiment informat,

Nom del/la participant.

Vic, a de de 20__

Annex 2. Consentiment informat per alumnes

En/ Na com a pare/ mare/
tutor/a deautoritza que es pugui
realitzar la següent activitat:

- **completar 3 qüestionaris**

amb la finalitat exclusiva de realitzar el Treball de Final de Grau de l'estudiant **Claudia Rocher Grau** de la Facultat d'Educació, Traducció i Ciències Humanes de la Universitat de Vic.

Per la seva part, l'estudiant s'ha compromès a: "respectar els drets fonamentals de les persones, siguin infants o persones adultes; demanar el consentiment de les persones que col·laborin o participin en el treball; respectar l'esfera privada de totes les persones, grups o institucions que participin o estiguin relacionades amb el treball; utilitzar la informació obtinguda només amb finalitats científiques i donar compte dels resultats del treball a les persones, grups o institucions col·laboradores".

.....

Signatura

..... , de de 2019

Annex 3. Full de dades sociodemogràfiques

Si us plau, indica:

Sexe: Femení / Masculí

Edat:

País d'origen:

País d'origen del pare:

País d'origen de la mare:

Curs actual:

Has repetit algun curs escolar?

En relació als teus pares i/o tutors legals, consideres:

- a) Em mostren molt el seu afecte cap a mi i quan faig les coses malament o no els faig cas, es posen seriosos i prenen les mesures adequades.
- b) Em mostren el seu afecte i em deixen fer el que vull sense cap control ni conseqüències.
- c) No mostren gaire afecte cap a mi ni tampoc em posen cap límit en el que faig i/o dic.
- d) Controlen excessivament tot el que faig i si no els obeeixo i faig el que volen em castiguen i/o em renyen, a més, tampoc em mostren el seu afecte.

Marca la opció que consideris més adequada:

Consum alcohol:

- Mai Esporàdicament 1 dia/setmana 2 dies/setmana >2 dies/setmana

Annex 4. Escala d'autoestima

Por favor, lee las frases que figuran a continuación y señala el nivel de acuerdo o desacuerdo que tienes con cada una de ellas, marcando con un aspa la alternativa elegida.

		Muy en desacuerdo	En desacuerdo	De acuerdo	Muy de acuerdo
1	Me siento una persona tan valiosa como las otras	1	2	3	4
2	Generalmente me inclino a pensar que soy un fracaso	1	2	3	4
3	Creo que tengo algunas cualidades buenas	1	2	3	4
4	Soy capaz de hacer las cosas tan bien como los demás	1	2	3	4
5	Creo que no tengo mucho de lo que estar orgulloso	1	2	3	4
6	Tengo una actitud positiva hacia mí mismo	1	2	3	4
7	En general me siento satisfecho conmigo mismo	1	2	3	4
8	Me gustaría tener más respeto por mí mismo	1	2	3	4
9	Realmente me siento inútil en algunas ocasiones	1	2	3	4
10	A veces pienso que no sirvo para nada	1	2	3	4

Annex 5. Escala locus de control

LOC

Instrucciones: Su tarea consiste en elegir, para cada pregunta, la alternativa (A o B, sólo una), que más se aproxime a su forma de pensar, sentir o actuar. No hay contestaciones buenas o malas. No emplee mucho tiempo en cada frase, pero trate de señalar en cada caso la alternativa que mejor describe su modo habitual de comportarse, reaccionar y/o sentir.

1. A Los niños se meten en líos porque sus padres los castigan demasiado.
B Hoy en día, el problema con la mayoría de los niños es que sus padres son demasiado blandos con ellos.
2. A Muchas de las cosas desagradables en la vida de las personas son, en parte, debidas a la mala suerte.
B Los infortunios de la gente son el resultado de los errores que comete.
3. A Una de las principales razones de que haya guerras es que la gente no se toma bastante interés por la política.
B Siempre habrá guerras, por mucho que la gente intente evitarlas.
4. A A la larga, la gente logra el respeto que se merece en este mundo.
B Por desgracia, los méritos de un individuo pasan a menudo desapercibidos, por mucho que se esfuerce.
5. A La idea de que los profesores son injustos con los alumnos es una tontería.
B La mayoría de los estudiantes no se da cuenta del grado en que sus calificaciones están influenciadas por hechos accidentales.
6. A Sin apoyo suficiente, uno no puede ser un líder eficaz.
B La gente capaz que no logra ser líder, es porque no ha aprovechado las oportunidades que ha tenido.
7. A Hay personas a las que, por mucho que lo intentes, no las caes bien.
B La gente que no logra caer bien a los demás, es que no sabe cómo ganárselos.
8. A La herencia juega el principal papel en la determinación de la personalidad.
B Las experiencias personales en la vida determinan cómo somos.
9. A He encontrado a menudo que lo que tiene que ocurrir, ocurre.
B La confianza en el destino nunca ha tenido tanta fuerza sobre mí, como en el momento de
10. A En el caso del estudiante bien preparado raras veces se da, si es que se da, lo del "examen injusto".
B Muchas veces, las preguntas de los exámenes tienden a estar tan poco relacionadas con el trabajo del curso, que el estudio es realmente inútil.
11. A Alcanzar el éxito es cuestión de trabajo duro; la suerte tiene poco, o nada, que ver en ello.
B Conseguir un buen trabajo depende principalmente de estar en el lugar exacto en el momento preciso.
12. A El ciudadano medio puede influir en las decisiones del gobierno.
B Este mundo está dirigido por unos pocos que están en el poder, y no es mucho lo que el hombre corriente puede hacer en este tema.
13. A Cuando hago planes estoy casi seguro de que podré ponerlos en marcha.
B No siempre es sensato hacer planes a demasiado largo plazo, porque muchas cosas se vuelven, de algún modo, una cuestión de buena o mala suerte.

14. A Hay ciertas personas que no son precisamente buenas.
B Hay algo bueno en cada uno.
15. A En mi caso, conseguir lo que quiero tiene poco, o nada, que ver con la suerte.
B Muchas veces daría lo mismo decidir lo que hay que hacer, tirando una moneda al aire.
16. A Quien logra ser el jefe depende, a menudo, de quien fue lo bastante afortunado de estar el primero en el lugar exacto.
B Conseguir que la gente haga lo que debe depende de la propia habilidad y capacidad; la suerte tiene poco, o nada, que ver en ello.
17. A En lo que se refiere a los asuntos mundiales, la mayoría de nosotros somos víctimas de fuerzas que no podemos comprender, ni controlar.
B Tomando parte activa en los asuntos sociales y políticos, la gente puede controlar los asuntos mundiales.
18. A La mayoría de las personas no se dan cuenta del grado en que sus vidas están controladas por sucesos o hechos accidentales.
B Realmente, no existe la "suerte".
19. A Uno debería estar siempre dispuesto a admitir sus errores.
B Habitualmente, es mejor ocultar los propios errores.
20. A Es difícil saber si realmente le gustas o no a una persona.
B La cantidad de amigos que tengas, dependerá de lo simpático que seas.
21. A A la larga, las cosas malas que nos suceden, se compensan con las buenas.
B La mayoría de las desgracias son el resultado de falta de capacidad, ignorancia, pereza, o de las tres cosas a la vez.
22. A Si se hace el esfuerzo suficiente, podemos hacer que el Estado funcione bien.
B Es difícil para la mayoría de la gente tener un gran control sobre las cosas que hacen los políticos en sus cargos.
23. A Algunas veces no puedo entender cómo determinan los profesores las calificaciones que dan.
B Hay una relación estrecha y directa entre lo que estudio y las notas que obtengo.
24. A Un buen líder cuenta con que la gente decida por sí misma lo que debería hacer.
B Un buen líder aclara a cada uno cuál es su cometido.
26. A Si una persona se encuentra sola es porque no intenta ser amistosa con los demás.
B No tiene mucho sentido esforzarse demasiado en agradar a la gente, si les caes bien, les caes bien, y si no, nada.
27. A Se hace demasiado énfasis en actividades deportivas durante el bachiller.
B El deporte en equipo es una vía excelente para formar el carácter.
28. A Lo que me sucede es el resultado de mis propias acciones.
B Algunas veces siento que no tengo bastante control sobre el rumbo que está tomando mi vida.
29. A La mayoría de las veces no puedo comprender por qué los políticos se comportan de la forma en que lo hacen.
B A la larga, todos somos responsables del mal gobierno, tanto a nivel local como nacional.

Annex 6. Qüestionari d'agressió

AQ

Redondee el número que considere, basándose en hasta qué punto la afirmación se asemeja a su forma de ser:

1: Completamente **falso** para mí; **2:** Bastante **falso** para mí; **3:** Ni **verdadero** ni **falso** para mí;

4: Bastante **verdadero** para mí; **5:** Completamente **verdadero** para mí.

1. De vez en cuando no puedo controlar el impulso de golpear a otra persona.	5	4	3	2	1
2. Cuando no estoy de acuerdo con mis amigos, discuto abiertamente con ellos.	5	4	3	2	1
3. Me enfado rápidamente, pero se me pasa enseguida.	5	4	3	2	1
4. A veces soy bastante envidioso.	5	4	3	2	1
5. Si se me provoca lo suficiente, puedo golpear a otra persona.	5	4	3	2	1
6. A menudo no estoy de acuerdo con la gente.	5	4	3	2	1
7. Cuando estoy frustrado, muestro el enfado que tengo.	5	4	3	2	1
8. En ocasiones siento que la vida me ha tratado injustamente.	5	4	3	2	1
9. Si alguien me golpea, le respondo golpeándole también.	5	4	3	2	1
10. Cuando la gente me molesta, discuto con ellos.	5	4	3	2	1
11. Algunas veces me siento tan enfadado como si estuviera a punto de estallar.	5	4	3	2	1
12. Parece que siempre son otros los que consiguen las oportunidades.	5	4	3	2	1
13. Me suelo implicar en las peleas algo más de lo normal.	5	4	3	2	1
14. Cuando la gente no está de acuerdo conmigo, no puedo remediar discutir con ellos.	5	4	3	2	1
15. Soy una persona apacible.	5	4	3	2	1
16. Me pregunto por qué algunas veces me siento tan resentido por algunas cosas.	5	4	3	2	1
17. Si tengo que recurrir a la violencia para proteger mis derechos, lo hago.	5	4	3	2	1
18. Mis amigos dicen que discuto mucho.	5	4	3	2	1
19. Algunos de mis amigos piensan que soy una persona impulsiva.	5	4	3	2	1
20. Sé que mis «amigos» me critican a mis espaldas.	5	4	3	2	1
21. Hay gente que me incita a tal punto que llegamos a pegarnos.	5	4	3	2	1
22. Algunas veces pierdo los estribos sin razón.	5	4	3	2	1
23. Desconfío de desconocidos demasiado amigables.	5	4	3	2	1
24. No encuentro ninguna buena razón para pegar a una persona.	5	4	3	2	1

25. Tengo dificultades para controlar mi genio.	5	4	3	2	1
26. Algunas veces siento que la gente se está riendo de mí a mis espaldas.	5	4	3	2	1
27. He amenazado a gente que conozco.	5	4	3	2	1
28. Cuando la gente se muestra especialmente amigable, me pregunto qué querrán.	5	4	3	2	1
29. He llegado a estar tan furioso que rompía cosas.	5	4	3	2	1