

Diagnosi

 UNIVERSITAT DE VIC
Biblioteca



1900433770

Pla de desenvolupament local de Roda de Ter

Diagnosi

Servei d'Estudis i Empresa
Universitat de Vic

Juny 1998

Servei d'Estudis i Empresa
Facultat de Ciències Jurídiques i Econòmiques
Universitat de Vic

C/. Sagrada Família, 7. 08500 Vic
Tel. (93) 886 12 22 Fax (93) 889 10 63

ÍNDEX

EL PLA DE DESENVOLUPAMENT LOCAL DE RODA DE TER	3
A. RECURSOS HUMANS	6
SITUACIÓ GENERAL DE LA POBLACIÓ A RODA DE TER	7
ESTUDI DE LA POBLACIÓ SEGONS VARIABLES SOCIOECONÒMIQUES	8
ANÀLISI DEL LLOC DE NAIXEMENT	8
POBLACIÓ SEGONS SEXES I EDATS	10
POBLACIÓ SEGONS NIVELL D'ESTUDIS	11
SITUACIÓ DELS DISTRICTES DE RODA DE TER I MASIES DE RODA EL 1996	13
TAXA D'ACTIVITAT I OCUPACIÓ SEGONS EL CENS DE 1991	20
MOBILITAT SEGONS EL CENS DEL 1991	20
EVOLUCIÓ DE L'ATUR DURANT EL PERÍODE 1993-1997	22
L'ATUR A RODA DE TER SEGONS VARIABLES SOCIOECONÒMIQUES	23
ATUR SEGONS SEXES I EDATS	23
ATUR SEGONS NIVELLS D'ESTUDIS	25
ATUR SEGONS SECTORS	26
B. ACTIVITAT ECONÒMICA	28
INTRODUCCIÓ	29
ACTIVITAT ECONÒMICA I OCUPACIÓ	30
DISTRIBUCIÓ DE L'OCUPACIÓ PER TIPUS D'ACTIVITAT	30
TIPUS D'OCUPACIÓ	32
NIVELL D'ESPECIALITZACIÓ DE L'OCUPACIÓ ASSALARIADA	34
ESTRUCTURA DE L'ACTIVITAT ECONÒMICA EMPRESARIAL	37
ESTRUCTURA DE L'ACTIVITAT ECONÒMICA PER BRANQUES D'ACTIVITAT	37
ATRACCIÓ ECONÒMICA A PARTIR DEL NOMBRE D'ESTABLIMENTS	40
DIMENSIÓ DE L'ACTIVITAT ECONÒMICA	43
C. RECURSOS LOCALS	48

ENTITATS SOCIO-CULTURALS	49
ENTITATS ESPORTIVES	50
ASSOCIACIONS DE VEÏNS	51
INFRASTRUCTURES	52
PATRIMONI I RECURSOS	53
RECURSOS MEDI-AMBIENTALS	54
RESIDUS SÒLIDS	54
ABASTAMENT D'AIGUA POTABLE	55
SANEJAMENT I AIGÜES RESIDUALS	56
CONTAMINACIÓ ATMOSFÈRICA	56
ESPAIS NO URBANS	56
<u>D. ELS SERVEIS A LES EMPRESES I EL PUNT RODA</u>	<u>57</u>
METODOLOGIA	58
EL PUNT RODA	59
GRAU DE CONEIXENÇA DELS SERVEIS OFERTS	59
ALTRES CONSIDERANCIONS REFERENTS ALS SERVEIS DEL PUNT RODA	61
ELS SERVEIS PRIVATS DE RODA DE TER	61
ANÀLISI GLOBAL	62
ANÀLISI DES DEL PUNT DE VISTA DEL PROPÍ MUNICIPI	65
ALTRES ASPECTES RELLEVANTS DE L'ENQUESTA	66
MOTIUS DE LOCALITZACIÓ DE LES EMPRESES A RODA DE TER	66
OPINIÓ SOBRE EL POLÍGON	66
<u>CONCLUSIONS</u>	<u>68</u>

EL PLA DE DESENVOLUPAMENT LOCAL DE RODA DE TER

Els municipis són realitats socioeconòmiques que estan en contínua transformació, elements vius que s'han d'anar adaptant als canvis, de tot tipus, que es produeixen en l'actualitat. Per tant, un municipi no pot viure del record i del seu passat, sinó que s'ha d'adaptar a la realitat canviant i anticipar-se als futurs esdeveniments per tal d'assolir una posició capdavantera i garantir un nivell de vida acceptable per als seus ciutadans.

És per això que el municipi de Roda de Ter, conscient d'aquesta realitat en contínua transformació i evolució, vol establir una estratègia per assolir una dinamització del municipi, dinamització que ha de passar per aconseguir un desenvolupament de l'activitat econòmica autòctona. Per tant, aquesta dinamització de la societat local està molt relacionada amb la consecució d'una prosperitat econòmica dels seus habitants. En aquest sentit, la política municipal passa per aconseguir una major diversificació de l'activitat econòmica a partir de la creació de nova activitat empresarial i reorientant l'activitat existent. Aquest fet portarà un conjunt de conseqüències favorables, entre elles la reducció dels nivells d'atur i una prosperitat econòmica per als habitants rodencs.

Abans de tirar endavant una actuació pública cal identificar els àmbits d'actuació (concretar les seves debilitats i les seves potencialitats) i definir una planificació estratègica per poder orientar aquesta política municipal en la direcció adequada sense malbaratar esforços ni recursos. Aquest és el contingut del present estudi, aquesta tasca prèvia i necessària per poder tirar endavant una actuació pública municipal. En aquest sentit, s'han definit un conjunt d'objectius a assolir per part de la iniciativa local de Roda de Ter encapçalada per la seva corporació local.

L'estudi del Pla de desenvolupament local del municipi de Roda de Ter presenta com a objecte la realització d'una anàlisi de la situació socioeconòmica actual del municipi esmentat, per tal d'arribar a detectar quines són les potencialitats que pot desenvolupar el municipi, de manera que es pugui aplicar una política municipal de promoció econòmica coherent amb la realitat del moment, sempre amb la finalitat de poder aprofitar al màxim els recursos a l'abast dels diferents agents econòmics locals. Cal remarcar, però, que aquesta anàlisi i posterior proposta de línies d'actuació fa referència no únicament al municipi de Roda de Ter, sino al seu entorn geogràfic més immediat. Per tant, l'àmbit geogràfic del pla serà més ampli i tindrà en compte el municipi de Masies de Roda. D'aquesta manera, el Pla de desenvolupament s'ajusta més a la realitat social d'aquest entorn.

El futur Pla de desenvolupament local del municipi de Roda de Ter no ha de ser un instrument de promoció econòmica estàtic, de manera que la seva utilitat no vagi més enllà d'un espai temporal reduït i limitat. La concepció del Pla de desenvolupament local ha d'anar més enllà, i esdevenir un instrument dinàmic, un instrument que s'ajusti a la realitat econòmica canviant, de manera que permeti portar a terme un seguiment dels diferents objectius a assolir, així com que doni resposta a les noves necessitats derivades de l'activitat econòmica local. Aquesta darrera tasca de seguiment no ha de tenir un caràcter residual o testimonial, sinó que ha d'esdevenir una eina potent per tal de que el Pla assoleixi els seus objectius amb garanties.

El contingut de l'estudi es basa en dues parts clarament diferenciades. La primera part fa referència a l'elaboració d'una diagnosi prou detallada per poder extreure unes primeres conclusions respecte a quina és la situació socioeconòmica actual, i quines han pogut ser les causes que hi han portat. De manera que després d'aquesta fase inicial es puguin concretar unes debilitats i unes potencialitats de l'estructura social i econòmica de Roda de Ter. Aquesta anàlisi inicial es realitzarà a partir de tres àmbits sectorials: recursos humans locals, activitat econòmica local i altres recursos locals.

La segona fase de l'estudi consistirà en l'establiment d'unes línies d'actuació de desenvolupament local que permetin assolir uns objectius estratègics, objectius que seran uns instruments intermedis per tal d'assolir un objectiu general:

La realització d'un Pla d'actuació que impulsi el desenvolupament local i que incrementi el dinamisme econòmic del municipi de Roda de Ter.

Els objectius intermedis o estratègics esmentats es poden sintetitzar en quatre nivells operatius:

- 1- Promoure una estratègia de desenvolupament local d'acord amb un pla global.
- 2- Implicar els agents socials en el desenvolupament econòmic local.
- 3- Incrementar el dinamisme econòmic del municipi, i reduir la dependència respecte a altres municipis veïns.
- 4- Detectar oportunitats locals que permetin aflorar recursos endògens basats en les persones, les empreses i altres recursos locals.

Les línies d'actuació proposades en aquest Pla de desenvolupament local també s'han ordenat segons els tres àmbits sectorials abans esmentats. De manera que per a cada àmbit s'han identificat uns punts forts i punts febles i s'han definit unes línies d'actuació, sempre amb la finalitat de reduir els punts febles i potenciar els punts forts.

En aquesta segona part, també s'ha concretat i definit la nova estructura organitzativa de l'àrea de promoció econòmica local per tal de poder portar a terme les línies d'actuació sota criteris d'economia, eficiència i eficàcia, atès que els recursos públics municipals sempre són escassos.

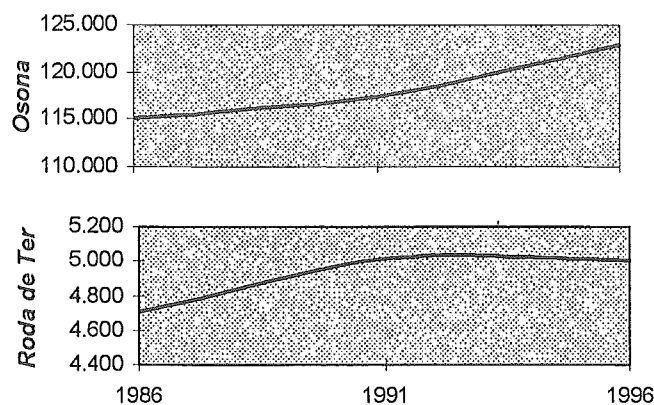
A. RECURSOS HUMANS

SITUACIÓ GENERAL DE LA POBLACIÓ A RODA DE TER

L'1 de maig de 1996, el nombre de veïns de Roda de Ter era de 5.002, xifra que suposa una reducció de 12 habitants respecte al cens de 1991, i que contrasta amb l'augment de 313 entre el padró d'habitants de 1986 i el cens de 1991¹.

En el conjunt de la comarca, en canvi, el dinamisme de la població en els últims cinc anys ha estat superior a l'observat en el període 1991-96; la població ha passat de 117.442 a 122.923 habitants.

Gràfic. Evolució de la població a Roda i a Osona



Font: Institut d'Estadística de Catalunya.

Tal com mostra la taula *Indicadors de població*, les característiques dels creixement a Roda durant els últims deu anys és molt diferent en els dos períodes que el formen:

- Per al període 1986-1991 gran part del creixement està causat per un saldo migratori positiu d'un 72,5 %.
- Per al període 1991-1995 la reducció de la mortalitat no ha pogut compensar una caiguda de la natalitat del 33 % i, com a conseqüència, el creixement natural de la població ha estat de 65 persones menys que en el període 1986-1991. El factor més important, però, ha estat el saldo migratori: el municipi ha experimentat una sortida neta de 33 persones que contrasta fortament amb

¹ Tot i que s'han utilitzat les dades a 1 de maig de 1996 per tal de poder establir comparacions amb la resta de la comarca, cal apuntar que les dades més recents per l'any 1998 indiquen una recuperació del creixement de la població que se situa a 5.084 habitants. Aquesta xifra representa un augment de l'1,6 % en dos anys.

l'entrada neta de 227 durant el període anterior. Roda de Ter, doncs, no ha pogut mantenir el seu índex d'atracció de població.

A Osona el creixement natural de la població de l'any 1992 al 1995 també havia estat baix i només arribava a 402 persones. Això ens indica, doncs, que el saldo migratori ha jugat a favor de la comarca i que el creixement de més de 5.000 habitants ha estat provocat, en bona part, per aquest factor.

Així, les primeres dades apunten que Roda de Ter no ha seguit la pauta de creixement de la comarca en el seu conjunt.

Taula. Indicadors de població

	Naixements	Mortalitat	Creixement natural	Saldo migratori	Augment de població
86-95	471	340	107	194	301
86-91	282	196	86	227	313
92-95	189	168	21	-33	-12

Font: Institut d'Estadística de Catalunya, Observatori del Mercat de Treball d'Osona i elaboració pròpia.

ESTUDI DE LA POBLACIÓ SEGONS VARIABLES SOCIOECONÒMIQUES

Anàlisi del lloc de naixement

Els fluxos de població que han caracteritzat els dos períodes estudiats han presentat diferències rellevants. La taula *Lloc de naixement dels habitants de Roda de Ter* revela que la reducció abans observada del saldo migratori pren connotacions importants quan s'analitzen les dades disponibles. Aquestes ens mostren una reducció dels veïns de Roda nascuts a Catalunya i un augment significatiu dels nascuts a l'estranger.

- La reducció dels veïns de Roda pot ser deguda a dos factors diferents: d'una banda, a la devallada ja mencionada de la natalitat al municipi, i de l'altra, a baixes del padró per possibles desplaçaments d'habitants del poble cap a altres punts, sobretot comarcals.²
- L'augment d'estrangers està format, bàsicament, per població d'origen àrab, que, com tots els indicis apunten, ha crescut de manera important a Roda i al conjunt de la comarca durant els últims cinc anys.
- La població provinent de les comunitats autònomes espanyoles continua arribant, principalment, de la zona d'Andalusia i Extremadura; ambdues procedències engloben al voltant del 12 % dels habitants de Roda.

Així, les dades sembla que indiquen que el poble s'està fent menys atractiu als catalans i, en canvi, atrau més població d'origen principalment àrab.

Taula. Lloc de naixement dels habitants de Roda de Ter

	1991	1996	Taxa creix.	% 91	% 96
Catalunya	4.181	4.079	-2,44	72,07	81,51
Altres comunitats autònomes	786	761	-3,18	13,55	15,21
Andalusia	504	462	-8,33	8,69	9,23
Extremadura	118	128	8,47	2,03	2,56
Castella-la Manxa	34	33	-2,94	0,59	0,66
Castella i Lleó	34	38	11,76	0,59	0,76
Aragó	31	33	6,45	0,53	0,66
València	22	18	-18,18	0,38	0,36
Galícia	16	23	43,75	0,28	0,46
Madrid	10	7	-30,00	0,17	0,14
Astúries	5	4	-20,00	0,09	0,08
Múrcia	4	4	0,00	0,07	0,08
Navarra	4	4	0,00	0,07	0,08
País Basc	2	4	100,00	0,03	0,08
Balears	1	2	100,00	0,02	0,04
Cantàbria	1	0	-100,00	0,02	0,00
La Rioja	0	1	0,00	0,00	0,02
Estranger	48	148	208,33	0,83	2,96
Altres	0	15	0,00	0,00	0,32
Total	5.801	5.002	-13,74	100,00	100,00

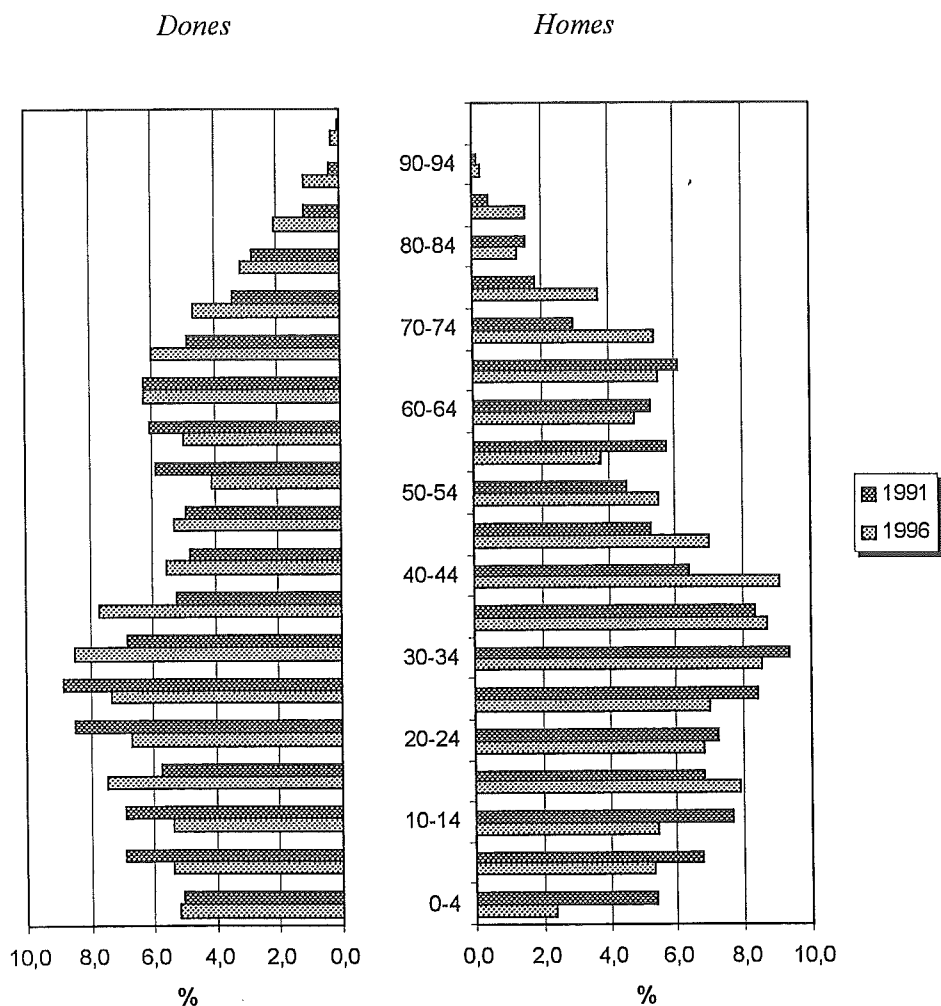
Font: Institut d'Estadística de Catalunya, Observatori del Mercat de Treball d'Osona, padró d'habitants de Roda de Ter i elaboració pròpia.

² Encara no es disposen de dades estadístiques per contrastar aquest últim aspecte.

Població segons sexes i edats

La reducció de la natalitat i l'augment de l'esperança de vida quasi no han fet variar el pes de les dones (ha passat del 52,0 % al 51,8 %), però sí que ha tingut efectes sobre l'estructura de la població de Roda de Ter: l'edat mitjana ha passat de 37,78 anys el 1991 a 39,48 anys el 1996, xifra que representa un augment de quasi dos anys i, com a conseqüència, la piràmide d'edats també s'ha desplaçat cap a edats superiors en ambdós sexes.

Gràfic. Piràmides d'edats. 1996-1997



Font: Institut d'Estadística de Catalunya, Observatori del Mercat de Treball d'Osona i elaboració pròpia.

Les dues piràmides d'edats reflecteixen la major esperança de vida de les dones i ens mostren com, efectivament, són les edats superiors les que van guanyant pes i les inferiors les que en van perdent. De forma agregada –vegeu la taula *Població més gran de seixanta-cinc anys*–, s'observa com el percentatge de població de més de 65 anys ha passat en aquests darrers cinc anys del 16,8 % al 17,6 %. Al municipi de Roda aquest percentatge continua estant per sobre del d'Osona i del de Catalunya –vegeu també la població– però les diferències s'han escurçat una mica durant aquests últims cinc anys .

Els menors de 16 anys són els que han experimentat una reducció del seu pes major, mentre que el tram de població en edat activa (de 16 a 65 anys) s'ha mantingut.

Taula. Població més gran de seixanta-cinc anys

	Roda de Ter			Osona	Catalunya
	Dones	Homes	Total	Total	Total
1991	12,6 %	6,9 %	9,9 %	15,3 %	14,3 %
1996	20,5 %	14,6 %	17,6 %	17,2 %	16,3 %

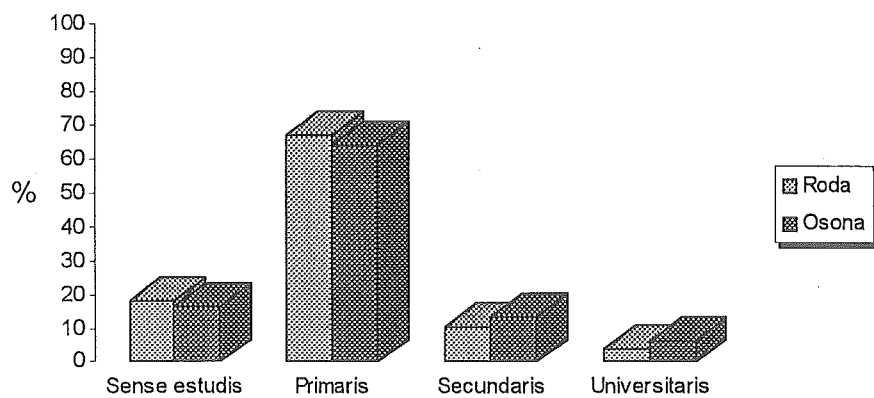
Font: Institut d'Estadística de Catalunya, Observatori del Mercat de Treball d'Osona i elaboració pròpia.

Població segons nivell d'estudis

Les dades disponibles del cens de 1991³ ens mostren que cap a un 70 % de la població de Roda té estudis primaris, i que quasi un 20 % no té cap tipus de nivell formatiu. La resta disposen d'una educació secundària i una minoria de la població és universitària.

Tot i que les dades són bastant similars a les comarcals, a Roda el nivell formatiu és una mica inferior, al predominar els nivells formatius inferiors i al fet que els estudis superiors són menys rellevants.

³ Les dades del Padró de 1996 referent al nivell d'estudis de la població no estan disponibles.

Gràfic. Nivell d'estudis de la població. 1991

Font: Institut d'Estadística de Catalunya, Observatori del Mercat de Treball d'Osona i elaboració pròpia.

SITUACIÓ DELS DISTRICTES DE RODA DE TER I MASIES DE RODA EL 1996

El detall de les dades del padró d'habitants de 1996 proporcionat per l'Ajuntament ens permet analitzar certes característiques de les zones en què es divideix el poble censalment. A més, s'hi ha afegit Masies de Roda per la gran interacció entre aquests dos pobles.

El mapa de la pàgina següent ens mostra l'àrea que abasta cada districte. En el cas de Masies de Roda s'ha marcat només una part del municipi com a representativa de la totalitat.

Districte 1, secció 1: zona centre

Districte 1, secció 2: zona nord-oest

Districte 1, secció 3: zona nord-est

Districte 2, secció 1: zona sud

Tal com mostra la taula *Districtes de Roda i població*, la zona central (districte 1, secció 1) és la més poblada, amb mil sis-cents quaranta-vuit habitants; en contrapartida, la del sud no arriba al miler. Malgrat l'extensió de Masies de Roda, aquest municipi és menys poblat que qualsevol dels districtes de Roda.

Taula. Districtes de Roda i població

<i>Districte</i>	<i>Població</i>	<i>Pes</i>
Districte 1, secció 1	1.648	29,21
Districte 1, secció 2	1.174	20,81
Districte 1, secció 3	1.195	21,19
Districte 2, secció 1	987	17,50
Masies de Roda	637	11,29
Total amb Masies de Roda	5.641	100,00

Font: Padró d'habitants de Roda de Ter i Masies de Roda del 1996 i elaboració pròpia.

Les dades disponibles del padró per districtes ens permeten analitzar, per a cada un d'ells: l'edat mitjana de la població, el pes de les dones, i la nacionalitat dels habitants.

Els tres mapes que s'inclouen a continuació ens mostren, a grans trets, que:

- La zona sud del poble (districte 2, secció 1) és la més envellida i, per tant, la que segurament està més estancada pel que fa al creixement. A més, veiem que, juntament amb Masies de Roda, és la zona on hi ha més catalans vivint-hi. Per tant, l'entrada de població d'origen, segurament marroquí, ha afectat menys l'estructura d'aquests dos nuclis.
- La zona nord-oest (districte 1, secció 2), en canvi, té la mitjana d'edat inferior, i per tant es perfila com l'àrea del municipi que segurament ha experimentat un major creixement des de 1991. A més, juntament amb Masies de Roda, són les dues àrees amb un pes de les dones menor (tot i que no deixa d'estar per sobre del 50 %). En el cas de Masies això respon a la seva estructura rural, que en general deriva en un relativament major pes dels homes.
- La zona centre (districte 1, secció 1) es caracteritza per ser on viu un percentatge de dones superior i forma part de l'extensió on el nombre de residents nascuts fora de Catalunya és més gran. Pel que fa a la mitjana d'edat, aquesta àrea se situa en un terme mitjà.
- El districte 1, secció 3 és, juntament amb Masies, la segona més jove, i també forma part de l'àrea amb menys d'un 60 % de catalans. Pel que fa a l'estructura segons sexes, se situa en un punt intermedi.

El creixement previst del poble accentuarà, encara més, aquestes diferències entre nord i sud. Tal com mostra el mapa *Zona de creixement urbanístic* els plans parcials aprovats recentment potencien el creixement de tota la circumval·lació nord i oest del poble.

TAXA D'ACTIVITAT I OCUPACIÓ SEGONS EL CENS DE 1991

En el moment de redactar aquest informe, l'explotació de les dades del padró d'habitants de 1996 no està acabada, i no es disposa de les dades referents a activitat i ocupació. Analitzant el valor que prenen aquestes variables el 1991, podem inferir que Roda de Ter era, en aquells moments, un municipi amb una taxa d'activitat i ocupació superiors a la mitjana osonenca, destacant sobretot el cas de les dones: el 1991, la taxa d'activitat femenina a Roda era quasi de tres punts percentuals per sobre la d'Osona. La d'ocupació, en canvi, només se situava un punt per sobre. Aquestes dues dades ja són el primer indicador del problema de l'atur de la dona a Roda que s'analitzarà quan es tractin les dades de les oficines de treball.

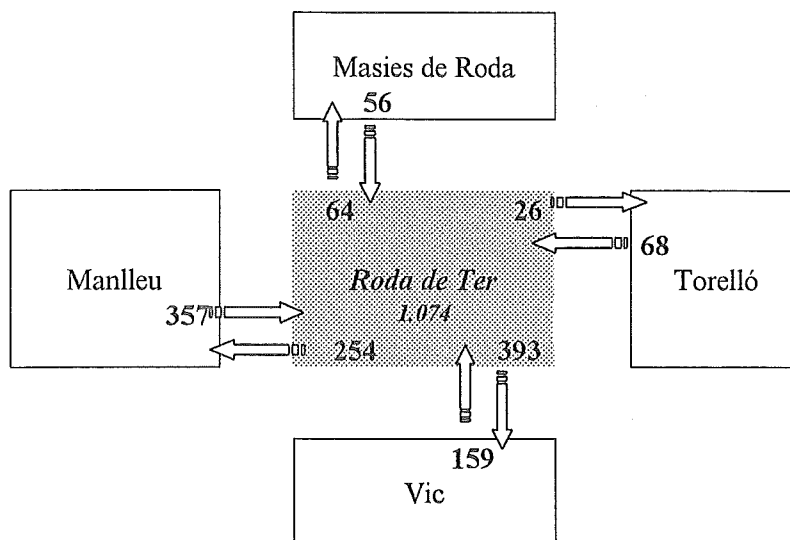
Taxes d'activitat, ocupació i atur. 1991.

	<i>Taxa d'activitat</i>		<i>Taxa d'ocupació</i>	
	Homes	Dones	Homes	Dones
Roda de Ter	71,16	47,88	66,46	39,76
Osona	70,73	45,04	66,77	38,59

Font: Institut d'Estadística de Catalunya i elaboració pròpia.

MOBILITAT SEGONS EL CENS DEL 1991

Segons el cens de 1991 i l'estudi *Comarca d'Osona-Evolució Econòmica i Mercat de Treball*⁴, Roda de Ter forma part del mercat laboral de Manlleu, i és un dels seus nuclis importants. El quadre que presentem a continuació mostra els fluxos més importants de treballadors entorn al municipi de Roda.



Font: Institut d'Estadística de Catalunya i elaboració pròpia.

El 1991, el nombre de gent que treballava a Roda era de 1.971 persones (dada que representa un increment del 7,5 % respecte al 1986). D'aquests, 1.074 eren del propi municipi (un 54,5 %) mentre que la resta arribaven principalment de Manlleu, seguit de Vic, Masies de Roda i Torelló.

El mateix any, el nombre de persones que vivien a Roda i estaven ocupades pujava fins a 2.099. D'aquestes, 1.074 treballaven al mateix municipi (un 51,16 %) i 1.025 marxaven a treballar fora del poble; en aquest cas, principalment a Vic, que es perfila com a nucli d'atracció de la mà d'obra provinent de Roda, seguit de Manlleu.

Tenint en compte les diferències entre els fluxos d'entrada i sortida de treballadors, Roda es presenta com a atractora neta de mà d'obra provinent de Manlleu i Torelló; segurament aquí l'empresa Hilados y Tejidos Puigneró hi juga un paper important. En canvi, la situació contrària es dona amb Vic i Masies de Roda. Tot i que aquest últim cas sembla paradoxal, la importància de Masies en l'activitat econòmica de Roda es torna a fer palesa.

Taula. Saldo net dels fluxos de mobilitat

	<i>Manlleu</i>	<i>Torelló</i>	<i>Masies de Roda</i>	<i>Vic</i>
Roda de Ter	103	42	-8	-234

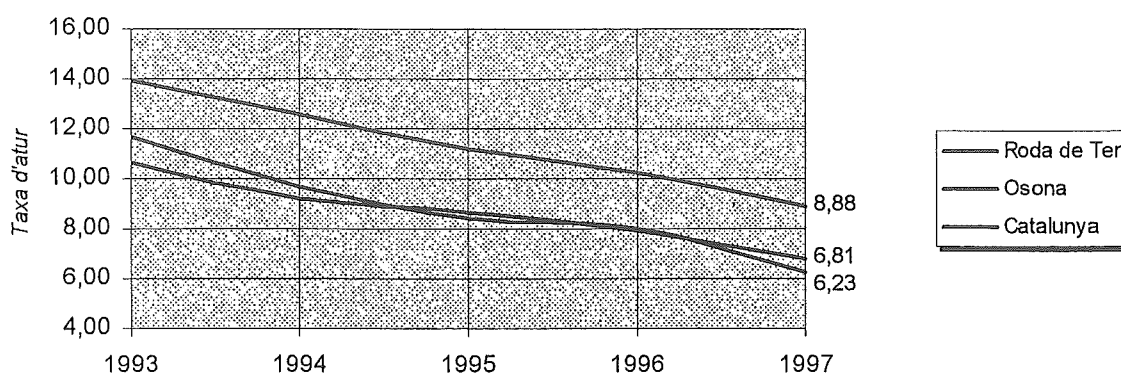
Font: Institut d'Estadística de Catalunya i elaboració pròpia.

⁴ Observatori del Mercat de Treball de la Comarca d'Osona (1996). Universitat de Vic

EVOLUCIÓ DE L'ATUR DURANT EL PERÍODE 1993-1997

Segons ens mostren les dades de l'*Instituto Nacional de Empleo* (INEM)⁵, des de 1993, moment en el qual arriba al seu màxim la crisi iniciada en la majoria d'economies l'any 1992 i que a Catalunya va ser especialment forta després dels jocs olímpics de Barcelona, l'atur ha disminuït progressivament tant a Catalunya, com a la comarca d'Osona i a Roda de Ter.

Gràfic. Evolució de la taxa d'atur a Catalunya, Osona i Roda de Ter



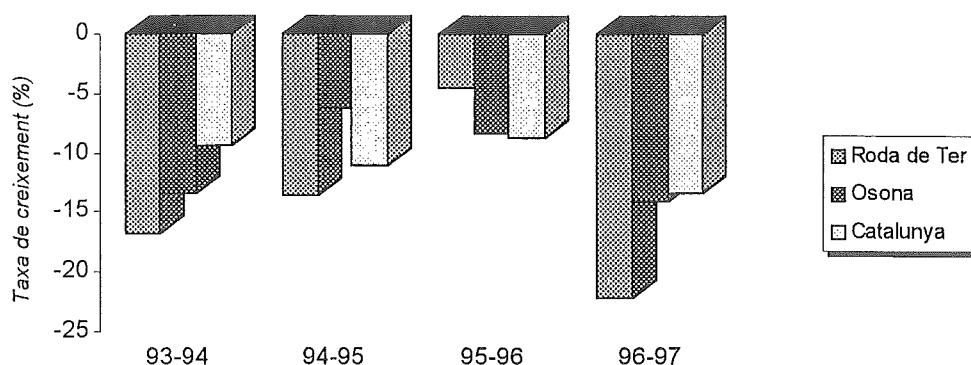
Font: INEM i Observatori del Mercat de Treball d'Osona.

Les taxes de reducció han estat molt similars, i és Roda la que les ha presentat més elevades; així, si el 1993 la taxa d'atur era de l'11,67 %, un punt per sobre l'osonenca, el 1997 se situava al 6,23 %, mig punt per sota de la comarcal i més de dos punts per sota de la catalana.

Després d'aquest procés, de les 275 persones aturades del 1993 s'ha passat a 147 al final de 1997 (reducció de quasi el 50 %). Els anys amb evolució més positiva –vegeu el gràfic de taxes de decreixement de l'atur a Roda de Ter, Osona i Catalunya– han estat el 1994 (disminució de 46 persones) i el 1997 (disminució de 42 persones). Durant aquest darrer any s'ha notat la bona conjuntura de l'economia en el seu conjunt, que ha derivat en augments de la contractació significatius a nivell comarcal i que a Roda han tingut un impacte sobretot en l'atur dels últims mesos de l'any.

⁵ Les dades utilitzades corresponen als mesos de desembre de cada any.

Gràfic. Taxes de decreixement de l'atur a Roda de Ter, Osona i Catalunya



Font: INEM, Observatori del Mercat de Treball d'Osona i elaboració pròpia.

L'ATUR A RODA DE TER SEGONS VARIABLES SOCIOECONÒMIQUES

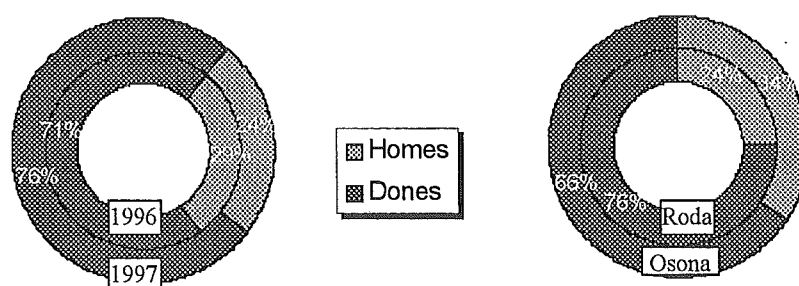
Atur segons sexes i edats

Històricament, l'atur femení a Roda ha tingut un pes important i, tot i que durant el 1997 el nombre absolut de dones aturades ha disminuït, ho ha fet menys proporcionalment que el dels homes.⁶ En l'acabar l'any, el pes de l'atur femení havia passat d'un 71 a un 76 %, i les diferències amb la resta de la comarca, on aquest no sobrepassava el 66 %, s'havien accentuat.

Distribució de l'atur segons sexes. Percentatges

Evolució a Roda de Ter. 1996-1997

Situació a Roda de Ter i Osona. 1997



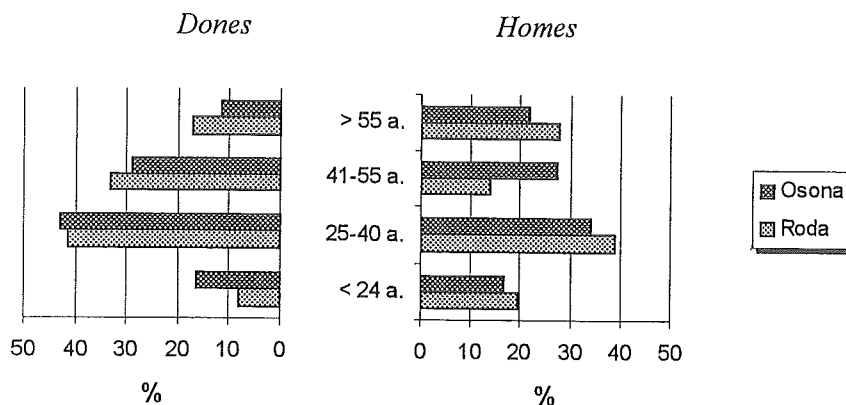
Font: INEM, Observatori del Mercat de Treball d'Osona i elaboració pròpia.

⁶ 23 aturades menys vs. 19 aturats menys.

Per edats, i tal com mostra el gràfic *Distribució de l'atur segons sexes i edats a Roda de Ter i a Osona*, l'atur al final de 1997 afectava de diferent manera els col·lectius d'homes i dones de Roda de Ter. L'atur femení presentava l'estructura típica de forta concentració en les edats intermèdies, i acusava el problema tan persistent a la nostra economia d'incompatibilitat entre maternitat i feina. L'atur masculí, en canvi, afectava proporcionalment més el tram de 25 a 40 anys i el d'edats més avançades.

En relació amb el total de la comarca, cal dir que es nota la major incidència dels problemes de l'atur a Roda entre els grups de dones grans (que pot ser un indicador de les reminiscències de la crisi del tèxtil) i entre els d'homes amb més problemes en el seu mercat de treball.

Gràfic. Distribució de l'atur segons sexes i edats a Roda de Ter i Osona. 1997. Percentatges

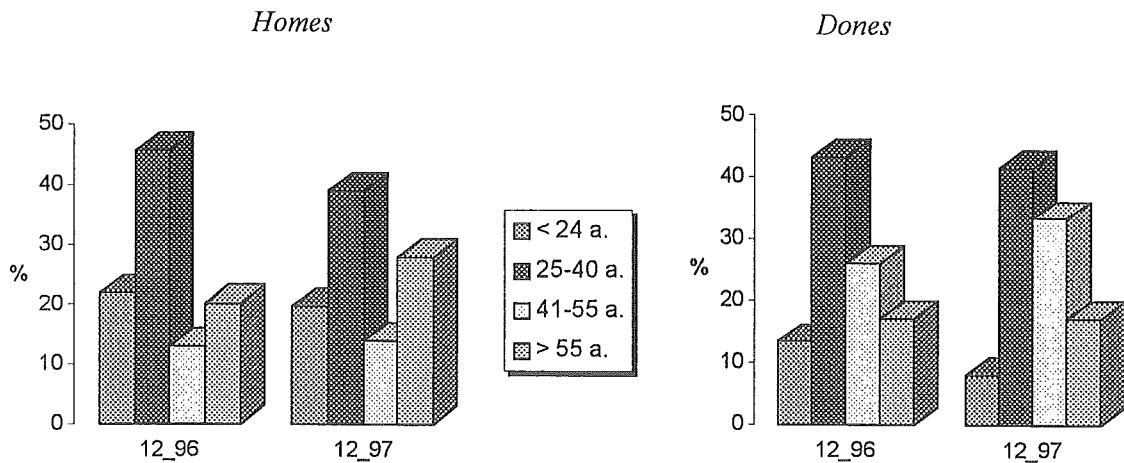


Font: INEM, Observatori del Mercat de Treball d'Osona i elaboració pròpia.

El gràfic *Evolució de l'atur segons grups d'edats* ens mostra que l'evolució durant tot l'any 1997 va anar en el sentit següent:

- El grup d'homes més afavorit per la reducció de l'atur va ser el de 25 a 40 anys, mentre que els majors de 55 anys no van notar els efectes de la bona conjuntura econòmica.
- Pel que fa a les dones, s'ha reduït a la meitat l'atur de les més joves i el de les de 41 a 55 anys ha augmentat tant en pes com en nombre absolut. El dinamisme creixent dels llocs de treball i les necessitats de reciclatge cada vegada majors fan que segurament aquest col·lectiu en noti els efectes tant quan tenen la necessitat de canviar de feina com quan volen reincorporar-se al món laboral després d'una maternitat llarga.

Gràfic. Evolució de l'atur segons sexes i grups d'edat. Roda. 1996-1997. Percentatges



Font: INEM, Observatori del Mercat de Treball d'Osona i elaboració pròpia.

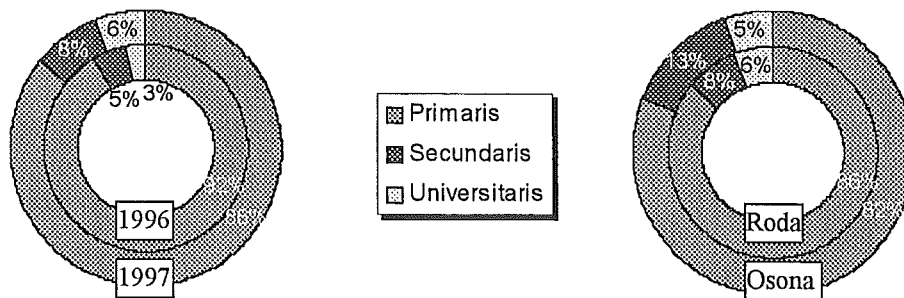
Atur segons nivells d'estudis

La reducció de l'atur a Roda ha beneficiat sobretot el grup més conflictiu: els aturats amb només estudis primaris. Aquests han passat de representar un 92 % a un 86 %, però amb tot, el pes continua essent superior al comarcal. En canvi, l'atur s'ha reduït menys entre els treballadors amb estudis secundaris i universitaris i, per tant, la proporció que els dos grups representen sobre el total ha augmentat (en el cas dels universitaris s'ha arribat a doblar). Aquesta evolució podria estar posant en relleu una manca d'adequació de la formació al tipus de mà d'obra que necessiten les empreses del poble.

Gràfic. Atur segons nivells d'estudis

Evolució a Roda de Ter. 1996-1997

Situació a Roda de Ter i Osona. 1997

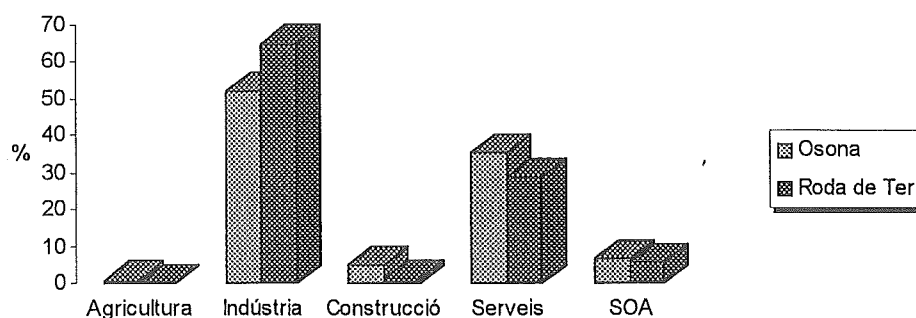


Font: INEM, Observatori del Mercat de Treball d'Osona i elaboració pròpia.

Atur segons sectors

El sector industrial continua essent el que presenta un pes de l'atur més important a Roda: quasi el 65 % dels aturats en formen part, enfront el 52 % en l'àmbit comarcal. Apareixen, altra vegada, les reminiscències de la crisi del sector tèxtil, que encara es fan sentir a l'economia rodenca, tal com es podrà apreciar més endavant. Destaca, en canvi, la immillorable situació de la construcció quant a aturats, ja que aquests només representen l'1 % del total, mentre que al conjunt d'Osona la xifra arriba al 5 %.

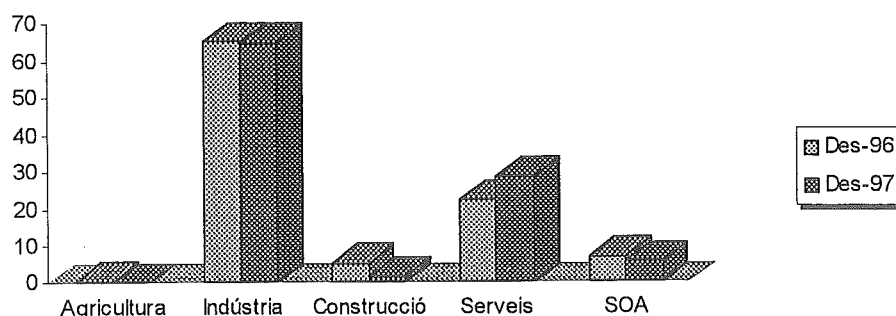
Gràfic. Atur segons grans sectors d'activitat. 1997



Nota: SOA = Sense ocupació anterior

Font: INEM, Observatori del Mercat de Treball d'Osona i elaboració pròpia.

Els resultats al final de 1997 són conseqüència de l'evolució que s'ha donat durant tot l'any –vegeu el gràfic *Evolució de l'atur segons sectors d'activitat*–: malgrat l'elevat pes de la indústria, aquest no ha augmentat, i en canvi han estat els serveis els que han presentat una evolució menys positiva (en nombres absoluts la xifra d'aturats s'ha mantingut). La bona situació de la construcció comentada en el paràgraf anterior és conseqüència directa de la favorable evolució que ha experimentat durant el darrer any i que també ens mostra el gràfic.

Gràfic. Evolució de l'atur segons grans sectors d'activitat. 1996-1997. Percentatges

Font: INEM, Observatori del Mercat de Treball d'Osona i elaboració pròpia.

Taula. Pes de l'atur segons activitats econòmiques. 1997

	Roda de Ter	Osona	Diferència
Agri. i ram.	0,00	1,01	-1,01
Pesca	0,00	0,00	0,00
Ind. d'extracció	0,00	0,00	0,00
Ind. manuf.	63,95	51,72	12,22
Electr. i gas	0,68	0,36	0,32
Construcció	1,36	5,09	-3,73
Comerç i reparació	4,08	9,28	-5,20
Hosteleria	3,40	3,72	-0,32
Transport i comun.	0,68	1,61	-0,93
Finances	0,68	0,63	0,05
Immob., lloguer...	10,20	10,76	-0,55
Adm. públiques	2,04	2,33	-0,29
Educació	0,68	1,20	-0,52
Sanitat i SS	4,08	2,52	1,56
Oasocial	2,04	2,76	-0,72
Personal domèstic	0,68	0,27	0,41
Organismes exteriors	0,00	0,00	0,00
SenseOcup. Anterior	5,44	6,73	-1,29
Total	100,00	100,00	

Les dades desagregades per activitats econòmiques ens confirmen la problemàtica de la indústria manufacturera a Roda de Ter, que també és extensible –tot i que a un nivell inferior– a la de la resta de la comarca: el pes de l'atur en aquest sector se situa, a Roda, més de dotze punts percentuals per sobre.

També torna a aparèixer la millor situació del sector de la construcció a Roda en comparació amb l'osonenca.

Tant en l'àmbit de Roda com en el de la comarca, les activitats immobiliàries i de lloguer són les que tenen un pes més elevat dins el sector serveis i entorn del 10 %.

Les diferències més importants que cal destacar dins del mateix sector serveis són:

- El pes inferior de l'atur a Roda de l'activitat "Comerç i reparació" i de la gent sense una ocupació anterior.
- El major pes de la "Sanitat i SS".

B. ACTIVITAT ECONÒMICA

INTRODUCCIÓ

L'activitat econòmica de Roda de Ter, conjuntament amb la de Masies de Roda, es basa en un predomini del sector secundari, és a dir, la indústria i la construcció es mostren com els sectors més rellevants. Pel que fa al sector industrial, els dos municipis mantenen una excessiva dependència de la indústria manufacturera dedicada al tèxtil, activitat que ha patit una dura crisi en els darrers temps que ha donat lloc a una reconversió a fons de l'esmentada activitat industrial. L'activitat constructora també juga un paper important en el conjunt de l'activitat econòmica, es mostra com un sector amb una tendència alcista i en expansió (sobretot pel que fa a l'anàlisi del nombre d'establiments, i no així respecte als seus nivells d'ocupació). A diferència del que passa en altres municipis propers, el sector terciari no ha acabat d'adquirir el protagonisme suficient per convertir-se en una activitat capdavantera en la creació de riquesa i de valor afegit. Cal destacar únicament com a activitat terciària amb certa rellevància el servei de transport i comunicacions, relacionat amb l'activitat industrial d'aquests municipis.

L'esmentada estructura econòmica dels dos municipis, amb un caire excessivament industrial, presenta una dimensió empresarial molt reduïda, és a dir, els agents econòmics locals porten a terme la seva activitat econòmica mitjançant una plantilla de personal amb molt pocs recursos humans. De manera que estem davant d'una activitat econòmica local realitzada per petites i mitjanes empreses, en la qual predominen els centres productius de petita dimensió que porten a terme la seva activitat sota formes organitzatives unipersonals com ara el règim d'autònoms.

A continuació, s'analitzarà amb un major detall aquesta activitat econòmica orientada cap al sector secundari i realitzada a través de microempreses o empreses unipersonals. Aquesta anàlisi es farà tenint en compte l'activitat econòmica dels municipis propers a Roda de Ter i a Masies de Roda, els quals poden exercir una influència sobre l'activitat econòmica dels dos municipis rodencs. Les dades obtingudes també es relativitzaran respecte a les dades de la comarca d'Osona.

ACTIVITAT ECONÒMICA I OCUPACIÓ

Distribució de l'ocupació per tipus d'activitat

Per analitzar la rellevància de les diferents activitats productives de Roda de Ter i de Masies de Roda, en primer lloc hem agafat el paràmetre de l'ocupació registrada en cada una de les activitats econòmiques, de manera que es quantifica la dimensió d'una activitat segons el volum de llocs de treball assalariats, per tant, cal tenir present que no es té en compte l'ocupació dels autònoms. Aquesta matisació és important, ja que el nombre d'autònoms en l'agricultura, la construcció i els serveis és important, sobretot en el municipi de Roda de Ter. Les dades emprades han estat subministrades per l'Institut Nacional de la Seguretat Social i fan referència a l'any 1997, més concretament al tercer trimestre. Aquesta informació està desagregada seguint la 'Classificació Nacional d'Activitats Econòmiques al nivell 1 (CNAE1). Al llarg de tota aquesta diagnosi econòmica s'utilitzaran les dades d'un conjunt de municipis per tal de poder identificar les interrelacions que poden existir entre aquest grup de municipis. Les localitats analitzades són Roda de Ter i Masies de Roda (la seva anàlisi sempre serà conjunta a causa de les seves característiques socioeconòmiques i geogràfiques), Vic, Manlleu i Torelló; així com l'agregació dels cinc municipis i les dades referents a tota la comarca. De manera que sempre tindrem sis àmbits municipals per analitzar.

La Taula *Distribució municipal de l'ocupació per tipus d'activitat, 1997* mostra els percentatges d'ocupats de cada una de les 10 activitats econòmiques pel que fa als sis àmbits municipals.

Distribució municipal de l'ocupació per tipus d'activitat, 1997

CNAEI	Manlleu	Roda i Masies	Torelló	Vic	MMRTV	Osona
Agricultura	0,94	0,91	0,21	0,80	0,77	1,48
Total agricultura	0,94	0,91	0,21	0,80	0,77	1,48
Energia i aigua	13,67	13,67	2,24	20,03	16,24	26,31
Transformació minerals no energètics	22,84	8,71	36,05	6,91	13,39	13,93
Transformació de metalls	3,54	5,58	12,87	4,92	5,66	5,08
Altres indústries manufactureres	8,84	50,74	11,92	5,94	11,01	7,87
Total indústria	48,89	78,70	63,08	37,80	46,29	53,19
Construcció	15,17	6,32	12,08	23,81	19,36	18,98
Total construcció	15,17	6,32	12,08	23,81	19,36	18,98
Comerç, restauració, allotjament rep.	11,93	1,37	3,11	2,79	4,37	3,38
Transport i comunicacions	7,32	4,21	6,64	8,55	7,73	6,19
Finances i serveis a les empreses	8,82	1,20	4,98	13,66	10,69	7,86
Altres serveis	2,33	0,68	2,78	8,18	5,84	4,73
Total serveis	30,39	7,46	17,52	33,18	28,63	22,16
No classificats	4,61	6,61	7,10	4,41	4,95	4,19
Total	100,00	100,00	100,00	100,00	100,00	100,00

Font: Institut Nacional de la Seguretat Social i elaboració pròpia.

Nota: Les dades d'ocupació només fan referència al nombre s'assalariats, ja que no disposem de les dades desagregades dels autònoms.

L'ocupació en el conjunt dels cinc municipis (MMRTV) i a la comarca (Osona) presenta una estructura similar. És a dir, el sector secundari (indústria i construcció) concentra al voltant de tres quartes parts dels ocupats, i el sector terciari aplega una quarta part, i queda l'agricultura com una activitat residual en termes d'ocupació. Les empreses dedicades al rams de l'energia i aigua, i de transformació de minerals no energètics són les que presenten nivells d'ocupació superiors; pel que fa al terciari, són els serveis a les empreses els que tenen taxes més elevades d'ocupació.

L'ocupació de Roda de Ter i Masies de Roda presenta una estructura força diferent de l'estructura comarcal i del conjunt de municipis, i encara molt més diferenciada si es compara amb l'estructura d'ocupació catalana. La seva ocupació es concentra en gran manera al sector secundari (representa aproximadament un 85 % de tota l'ocupació), i més concretament a la indústria manufacturera i tèxtil, ja que la meitat dels ocupats treballen en aquesta activitat econòmica. Això és degut a la importància que ha tingut aquesta activitat al llarg de la història de Roda de Ter: aquest municipi on el riu Ter passa pel bell mig del nucli urbà va esdevenir un dels centres de producció tèxtil més importants de la comarca i de Catalunya. Després de la crisi experimentada pel sector en els darrers temps, la indústria tèxtil rodenc s'ha redimensionat tant en el nombre d'empreses com en el dels ocupats. Però tot i aquesta reconversió, la població ocupada del municipi depèn excessivament d'una determinada empresa tèxtil de

gran dimensió (evidentment fem referència a Tejidos e Hilados Puigneró). La segona activitat industrial en importància (a molta distància del tèxtil i representant la meitat de l'ocupació comarcal) és l'orientada a l'energia i aigua, més concretament es tracta de la producció i distribució d'energia elèctrica.

Pel que fa a la construcció, tot i la importància comentada en la introducció (importància si es té en compte l'estructura de l'activitat econòmica), els seus nivells d'ocupació són força inferiors al conjunt de municipis analitzats, ja que presenta la xifra més baixa i els valors comarcals tripliquen l'ocupació rodenca.

El sector terciari de Roda de Ter i Masies de Roda només ocupa el 7 % de la seva població ocupada, per tant, es tracta d'un sector amb una escassa importància i exerceix un paper econòmic molt inferior a la resta de municipis analitzats (els quals mostren unes taxes que quadripliquen les dels dos municipis rodencs). Només es pot destacar el transport i comunicacions com a activitat amb una ocupació mínimament significativa, tot i que resulti inferior a la dels altres municipis.

Respecte a la resta de municipis, cal diferenciar la capital comarcal de Manlleu i Torelló. Vic presenta una estructura de l'ocupació a la inversa que la de Roda de Ter i Masies de Roda, i prou diferenciada també de la mitjana comarcal. El sector secundari mostra taxes d'ocupació inferiors a les comarcals, la major ocupació en la construcció no es compensa amb el reduït pes de la indústria. En canvi, l'ocupació en els serveis és força superior a la de la resta de municipis, i destaquen els serveis orientats a les empreses (financers, assessoria, transport...).

Manlleu i Torelló són dos municipis amb un caire industrial on l'activitat amb una major ocupació és la indústria transformadora de minerals no energètics. Cal dir però que Torelló presenta una estructura industrial més diversificada i prospera a Roda de Ter pel que fa al volum d'ocupació (destaca el paper de la indústria de la fusta). Pel que fa al sector terciari, les diferències són més apreciables. Manlleu mostra nivells d'ocupació més propers als de Vic, i es decanta més pels serveis a les persones (comerç al detall, restauració i allotjament, reparacions...), en canvi, Torelló, tot i tenir uns serveis diversificats, presenta valors d'ocupació per sota dels de Manlleu.

Tipus d'ocupació

La dimensió mitjana de l'activitat econòmica (tal com es posarà de manifest en l'apartat referent a la dimensió de l'activitat econòmica) es pot veure condicionada pel tipus d'ocupació, és a dir, si l'activitat econòmica es porta a terme en règim d'autònoms o per compte propi, o bé a través d'assalariats o

ocupació per compte aliè. A partir de la taula *Tipus d'ocupació per sectors econòmics, 1997*, es pot determinar que la microdimensió de les empreses localitzades a Roda de Ter és deguda a la importància que té l'autocupació o l'ocupació en règim d'autònoms, ja que presenta uns valors molt superiors a la resta de municipis analitzats. En sentit contrari, destaca el fort pes que tenen els assalariats a la ciutat de Vic. Pel que fa a les taxes de creixement dels tres primers trimestres de 1997, destaca el fort augment experimentat pels assalariats en conjunt, però sobretot en el cas de Roda de Ter. L'important paper dels autònoms en aquest municipi pot ser una possible explicació del bon comportament experimentat pels treballadors per compte aliè.

Taula Tipus d'ocupació per sectors econòmics, 1997

	Assalariats		Autònoms		Total	
	Pes (%)	Creix.97/96	Pes (%)	Creix.97/96	Pes (%)	Creix.97/96
Manlleu	72	4	28	0	100	3
Roda de Ter	62	12	38	0	100	7
Vic	80	4	20	2	100	4
Osona	75	5	25	1	100	4
Província Barcelona	82	5	18	0	100	4

	Pes dels assalariats (%)				
	Agricultura	Indústria	Construcció	Serveis	Total
Manlleu	1	42	8	48	100
Roda de Ter	1	58	10	31	100
Vic	1	34	6	59	100
Osona	2	48	8	42	100
Província Barcelona	0	31	6	63	100

	Pes dels autònoms (%)				
	Agricultura	Indústria	Construcció	Serveis	Total
Manlleu	2	21	17	59	100
Roda de Ter	1	21	17	60	100
Vic	3	18	11	68	100
Osona	4	22	16	58	100
Província Barcelona	1	15	11	73	100

Font: Institut Nacional de la Seguretat Social i Observatori del mercat de treball d'Osona.

Pel que fa a l'anàlisi sectorial dels tipus d'ocupació, Manlleu és el municipi on el sector primari és més important respecte als dos tipus d'ocupació. En el sector industrial, no hi excessives diferències entre municipis si analitzem el pes dels autònoms; però si considerem als assalariats, Roda de Ter es mostra com la localitat amb un major predomini. En el cas de la construcció, l'ocupació de Roda de Ter presenta un major pes en els dos tipus, però sobretot respecte als autònoms. Per últim, en els serveis Vic

posa de manifest la seva preponderància i esdevé el municipi on l'ocupació del sector terciari és més important, i s'accentuen les diferències pel que fa als assalariats. Roda de Ter mostra un pes dels assalariats ocupats en els serveis que representa la meitat del pes dels autònoms ocupats en el mateix sector.

L'anàlisi per municipis reflecteix unes característiques pròpies per a cada localitat. Manlleu és un municipi la població del qual està ocupada en el sector terciari, encara que els assalariats de la indústria són apreciables. Roda de Ter presenta una dualitat, pel cas dels autònoms destaca el pes dels serveis, però la indústria és l'activitat amb un major nombre d'assalariats (el mateix pes que els autònoms del sector terciari). La capital comarcal mostra una especialització o concentració cap a l'activitat terciària, encara que no cal despreciar el pes que tenen els assalariats en el sector industrial.

Nivell d'especialització de l'ocupació assalariada

Tot seguit es mostren tres taules on s'ha calculat el coeficient d'especialització, que analitza el nivell d'especialització de cada activitat econòmica segons la seva ocupació. Aquest coeficient d'especialització compara els nivells d'ocupació del municipi en relació amb els nivells d'ocupació d'un altre àmbit municipal. Així, si el coeficient és superior a la unitat, indica que el municipi està especialitzat en una determinada activitat en termes de la seva ocupació; si l'indicador és inferior a la unitat, el municipi no presenta una especialització que calgui tenir en compte.

La primera taula fa referència al coeficient d'especialització dels sis àmbits municipals respecte al conjunt dels cinc municipis analitzats (MMRTV). La taula següent analitza l'especialització en relació amb la comarca d'Osona. La darrera taula mostra el grau d'especialització dels sis àmbits geogràfics respecte a la capital comarcal.

Taula. Coeficient d'especialització respecte de Manlleu, Masies Roda, Roda, Torelló i Vic, 1997

CNAEI	Manlleu	Roda i Masies	Torelló	Vic	MMRTV	Osona
Agricultura	1,22	1,19	0,27	1,05	1,00	1,93
Energia i aigua	0,84	0,84	0,14	1,23	1,00	1,62
Transformació minerals no energètics	1,71	0,65	2,69	0,52	1,00	1,04
Transformació de metalls	0,63	0,99	2,27	0,87	1,00	0,90
Altres indústries manufactureres	0,80	4,61	1,08	0,54	1,00	0,71
Construcció	0,78	0,33	0,62	1,23	1,00	0,98
Comerç, restauració, allotjament i rep.	2,73	0,31	0,71	0,64	1,00	0,77
Transport i comunicacions	0,95	0,54	0,86	1,11	1,00	0,80
Finances i serveis a les empreses	0,82	0,11	0,47	1,28	1,00	0,74
Altres serveis	0,40	0,12	0,48	1,40	1,00	0,81
No classificats	0,93	1,33	1,43	0,89	1,00	0,85

Taula. Coeficient d'especialització respecte d'Osona, 1997

CNAEI	Manlleu	Roda i Masies	Torelló	Vic	MMRTV	Osona
Agricultura	0,63	0,62	0,14	0,54	0,52	1,00
Energia i aigua	0,52	0,52	0,09	0,76	0,62	1,00
Transformació minerals no energètics	1,64	0,63	2,59	0,50	0,96	1,00
Transformació de metalls	0,70	1,10	2,53	0,97	1,11	1,00
Altres indústries manufactureres	1,12	6,45	1,52	0,75	1,40	1,00
Construcció	0,80	0,33	0,64	1,25	1,02	1,00
Comerç, restauració, allotjament i rep.	3,53	0,40	0,92	0,82	1,29	1,00
Transport i comunicacions	1,18	0,68	1,07	1,38	1,25	1,00
Finances i serveis a les empreses	1,12	0,15	0,63	1,74	1,36	1,00
Altres serveis	0,49	0,14	0,59	1,73	1,23	1,00
No classificats	1,10	1,58	1,70	1,05	1,18	1,00

Taula. Coeficient d'especialització respecte de Vic, 1997

CNAEI	Manlleu	Roda i Masies	Torelló	Vic	MMRTV	Osona
Agricultura	1,17	1,14	0,26	1,00	0,96	1,85
Energia i aigua	0,68	0,68	0,11	1,00	0,81	1,31
Transformació minerals no energètics	3,30	1,26	5,22	1,00	1,94	2,02
Transformació de metalls	0,72	1,13	2,62	1,00	1,15	1,03
Altres indústries manufactureres	1,49	8,55	2,01	1,00	1,85	1,33
Construcció	0,64	0,27	0,51	1,00	0,81	0,80
Comerç, restauració, allotjament i rep.	4,28	0,49	1,12	1,00	1,57	1,21
Transport i comunicacions	0,86	0,49	0,78	1,00	0,90	0,72
Finances i serveis a les empreses	0,65	0,09	0,36	1,00	0,78	0,58
Altres serveis	0,29	0,08	0,34	1,00	0,71	0,58
No classificats	1,04	1,50	1,61	1,00	1,12	0,95

Font: Institut Nacional de la Seguretat Social i elaboració pròpia.

Nota: Les dades d'ocupació només fan referència al nombre s'assalariats, ja que no disposem de les dades desagregades dels autònoms.

De l'anàlisi de les tres taules esmentades es desprèn que Roda de Ter i Masies de Roda presenten una clara especialització, en termes d'ocupació, vers l'activitat industrial que genera un major valor afegit: indústria transformadora de metalls i mecànica de precisió (sense assolir els nivells de Torelló), altres indústries manufactureres. Aquesta especialització es posa més de manifest en comparar-ho amb Osona, i sobretot, amb Vic; cal destacar l'especialització de l'activitat manufacturera motivada per la concentració existent a Roda de Ter en una única empresa de gran dimensió. D'altra banda, aquests municipis rodencs també mostren una especialització en l'agricultura si es compara amb el MMRTV i amb Vic, fruit de l'activitat agrària de Masies de Roda.

La capital comarcal, en canvi, mostra una definida especialització cap al sector terciari i la construcció. Aquesta especialització terciària es decanta cap als serveis dirigits a les empreses (transport, finances...). En aquest cas, es nota la funció de capitalitat de la ciutat de Vic, ja que aglutina la majoria dels agents econòmics dedicats a proporcionar diferents serveis a les empreses. D'altra banda, l'activitat constructora també està majoritàriament localitzada i concentrada a Vic per aprofitar el dinamisme que genera l'activitat econòmica de la capital comarcal. També es produeix el fenomen contrari: la construcció és un sector amb unes fortes interrelacions amb la resta de sectors i fomenta l'expansió d'aquest dinamisme en èpoques de creixement econòmic.

En relació amb el que s'ha vist fins ara, Torelló presenta elevats nivells d'especialització pel que fa al conjunt de l'activitat industrial, fet que també s'accentua en comparar-ho amb la capital comarcal. Respecte a Manlleu, cal remarcar l'especialització en la indústria transformadora de minerals no energètics (sense arribar als nivells de Torelló), però sobretot, la seva manifesta especialització cap al comerç al detall i els serveis a les persones, que superen el nivell d'especialització de la capital comarcal.

ESTRUCTURA DE L'ACTIVITAT ECONÒMICA EMPRESARIAL

Estructura de l'activitat econòmica per branques d'activitat

Per portar a terme el diagnòstic de l'activitat econòmica de Roda de Ter i Masies de Roda, també es té en compte com s'estructura aquesta activitat econòmica, així com s'analitza un índex d'atracció econòmica. Per tant, es tracta d'uns altres paràmetres o variables que aporten informació sobre la situació econòmica actual per la que travessen els dos municipis rodencs. En aquest cas, també l'anàlisi es relativitzarà en funció del conjunt de municipis considerats (MMRTV).

(gràfic estructura activitat econòmica)

En primer lloc, s'analitzarà l'estructura de l'activitat econòmica empresarial per a l'any 1996 a partir de les dades obtingudes dels padrons fiscals de l'Impost sobre Activitats Econòmiques. D'aquesta manera, s'ha calculat la proporció de cada branca d'activitat econòmica en relació amb el nombre total de llicències de cada divisió –aquesta divisió coincideix amb la classificació CNAE1–, i respecte al nombre total de llicències del padró fiscal.

A diferència del que s'observava per a l'ocupació, l'estructura econòmica empresarial de Roda de Ter i Masies de Roda és força similar a la del conjunt de municipis analitzats (així com de la capital comarcal), encara que amb uns factors diferencials propis que cal mencionar. L'estructura industrial de Roda de Ter té un pes lleugerament superior a la mitjana municipal, però la seva estructura resulta que és molt més concentrada al voltant del tèxtil i de la fusta (que representen més de tres quartes parts dels establiments manufacturadors); per contra, els establiments industrials manufacturadors del conjunt de municipis estan molt més diversificats. De la resta de localitats cal destacar l'important pes que té l'activitat tèxtil de Manlleu i la indústria de la fusta a Torelló (representa més de la meitat de totes les indústries manufacturadores). Pel que fa a la construcció en els municipis rodencs, aquesta juga un paper més important respecte a la resta de municipis, ja que el pes del nombre d'establiments dedicats a la construcció és superior, sobretot en comparar-ho amb la ciutat de Vic. Per tant, l'activitat constructora a Roda de Ter i Masies de Roda és apreciable i denota que hi ha un dinamisme de l'activitat econòmica, encara que cal recordar que el seu nivell d'ocupació és força reduït, de manera que es pot dir que l'activitat constructora genera poca ocupació assalariada.

Tot i que els serveis a les persones (divisió 6) són la principal activitat econòmica dels municipis rodencs pel que fa al nombre d'establiments, la seva anàlisi desglossada permet apreciar uns trets propis. Els altres municipis presenten uns valors superiors, sobretot pel que fa al comerç a l'engròs i la recuperació de productes, així com al comerç al detall dels productes no alimentaris. Per contra, el comerç al detall de productes alimentaris té una major ponderació a Roda de Ter, per tant, en termes relatius pateix una major saturació d'aquest tipus de comerç, situació que no es produeix respecte al comerç a l'engròs i la restauració i allotjament, on el nombre d'establiments és sensiblement inferior.

En la resta del sector terciari, cal remarcar el pes que tenen els diferents serveis a les empreses en el conjunt de municipis analitzats, sobretot pel que fa a Vic, localitat amb un clar predomini d'aquests serveis complementaris a la resta de l'activitat econòmica. Roda de Ter i Masies de Roda mostren un nombre reduït d'aquest tipus de serveis excepte per al cas del transport i comunicacions, on el paper jugat és clarament superior a la resta de municipis. Pel que fa als altres serveis, es pot destacar la concentració existent cap als serveis educatius, culturals i assistencials, en canvi, els serveis agrícoles i ramaders són molt poc importants quantitativament en els municipis rodencs.

Atracció econòmica a partir del nombre d'establiments

L'anàlisi de l'activitat econòmica empresarial també es pot efectuar a través de l'índex d'atracció econòmica. Aquest indicador es calcula també a partir del nombre d'establiments registrats en cada municipi, i permet comparar una determinada activitat econòmica d'un municipi o regió respecte d'aquesta mateixa activitat econòmica pel que fa a un altre municipi o regió, de manera que es pot arribar a detectar si un municipi o regió és receptor o emissor de la demanda generada per una determinada activitat econòmica. Aquest índex d'atracció econòmica (IdAE) es formalitza de la manera següent:

$$IdAE_{ij} = (L_{ij} / P_j) / (L_i / P) ; \text{ on}$$

L_{ij} ; nombre de llicències de l'activitat econòmica i del municipi o regió j

P_j ; població del municipi o regió j

L_i ; nombre de llicències de l'activitat econòmica i a la regió

P ; població del conjunt regional

Aquest indicador, elaborat per a l'any 1996, permet destriar, entre els sectors amb una presència relativa superior a la del conjunt regional, tots els que tenen un valor superior a la unitat, i els que tenen una presència relativa inferior, amb valors per sota de la unitat. A grans trets, un IdAE superior a la unitat denota que l'oferta d'una determinada activitat econòmica d'un nucli urbà va adreçada parcialment a la demanda de fora del propi municipi, per tant, aquesta localitat atreu, o pretén atreure, demanda forana. Com més elevat sigui l'IdAE, més important ha de ser el pes de la demanda forana, perquè l'oferta excedeix més àmpliament el potencial de compra de la demanda local. És important matisar que aquesta anàlisi comparada es basa exclusivament en una variable quantitativa com ho és el nombre de llicències d'activitat econòmica, la qual cosa no permet esbrinar amb profunditat les diferències qualitatives de l'oferta.

En la taula *Índex d'atracció econòmica de Roda de Ter i Masies de Roda, 1996* es calcula l'IdAE per branques d'activitat econòmica i es comparen els esmentats municipis amb Vic, Torelló, Manlleu i el seu agregat. De la taula esmentada es desprèn que Roda de Ter i Masies de Roda són focus d'atracció econòmica pel que fa a la indústria tèxtil, la indústria de la fusta, la construcció, les reparacions i el

transport (l'IdAE és superior a la unitat en totes les comparacions efectuades). Per tant, són nuclis que capten una demanda forana provinent del sector secundari primordialment. Relacionant els municipis rodencs amb la capital comarcal, l'atracció de demanda provinent de Vic es produeix en la fabricació de maquinària i material electrònic, la indústria de la fusta i la construcció.

Taula. Índex d'atracció econòmica de Roda i Masies de Roda, 1996

<i>Branques d'activitat econòmica</i>	<i>IdAE- Vic</i>	<i>IdAE- Torelló</i>	<i>IdAE- Manlleu</i>	<i>IdAE- Total</i>
Energia i aigua	0,00	0,00	0,00	0,00
Extracció i transformació de minerals i derivats	0,85	0,58	1,01	0,83
Indústria química	0,77	0,53	0,51	0,64
Fabricació de maquinària i material electrònic	1,17	0,56	0,69	0,83
Construcció de vehicles i compl., instr. de precisió	0,47	0,00	0,87	0,72
Indústria de productes alimentaris i begudes	0,44	1,07	0,91	0,62
Confecció tèxtil i calçat	1,17	3,35	1,36	1,36
Indústria de la fusta i mobles de fusta	1,58	0,48	1,29	1,04
Arts gràfiques i edició; transformació del plàstic	0,42	0,39	0,40	0,43
Altres indústries manufactureres	0,72	0,19	1,52	0,53
Construcció	1,29	1,14	1,11	1,18
Comerç a l'engròs i recuperació de productes	0,37	0,90	0,66	0,51
Comerç al detall de productes alimentaris	0,86	1,15	1,21	0,99
Comerç al detall de productes no alimentaris	0,49	0,76	0,74	0,61
Restauració i allotjament	0,51	0,61	0,68	0,59
Reparacions	1,11	1,39	1,07	1,13
Transport i comunicacions	1,02	1,44	1,06	1,09
Institucions financeres, d'asseg. i immobiliàries	0,44	0,78	0,79	0,58
Serveis prestats a les empreses	0,19	0,67	0,63	0,31
Lloguer de béns immobles i mobles	0,35	0,53	0,47	0,43
Serveis agrícoles, ramaders i forestals	0,45	0,47	0,51	0,49
Altres serveis (educatius, culturals, assistencials...)	0,74	1,20	1,12	0,91

Font: Impost Sobre Activitats Econòmiques dels municipis i elaboració pròpia.

En la taula *Índex d'atracció econòmica de Vic, 1996* es quantifica el grau d'atracció que exerceix la capital comarcal en relació amb Roda de Ter i Masies de Roda, així com respecte al total dels cinc municipis. Els resultats obtinguts mostren, de manera rotunda, aquesta funció de capitalitat que exerceix Vic respecte als municipis de la comarca. La ciutat de Vic esdevé un nucli important d'atracció econòmica en aquella activitat industrial que incorpora major valor afegit (arts gràfiques, complements de vehicles...) o bé que s'ha convertit en una activitat autòctona i amb una marca pròpia (elaboració de productes alimentaris). Però destaca encara més l'atracció de demanda comercial que exerceix Vic respecte al conjunt de municipis, l'oferta comercial i de serveis de Vic abasteix no només la pròpia ciutat, sinó que absorbeix la demanda dels altres municipis. Els indicadors d'atracció dels sectors terciari de Vic són pràcticament tots superiors a la unitat, i destaquen en gran manera els diferents

serveis prestats a les empreses i el comerç a l'engròs (aquests serveis fan funcions d'intermediació respecte a les transaccions econòmiques i comercials). Aquesta forta atracció de Vic localitzada en unes activitats industrials concretes i en tot el sector terciari resulta molt més reforçada si es compara amb Roda de Ter i Masies de Roda que no pas amb l'agregació municipal.

Taula. Índex d'atracció econòmica de Vic, 1996

<i>Branques d'activitat econòmica</i>	<i>IdAE-Roda</i>	<i>IdAE-total</i>
Energia i aigua	0,00	1,25
Extracció i transformació de minerals i derivats	1,17	0,97
Indústria química	1,29	0,83
Fabricació de maquinària i material electrònic	0,86	0,72
Construcció de vehicles i complements, instr. precisió	2,13	1,54
Indústria de productes alimentaris i begudes	2,28	1,41
Confecció tèxtil i calçat	0,86	1,17
Indústria de la fusta i mobles de fusta	0,63	0,65
Arts gràfiques i edició; transformació del plàstic	2,40	1,03
Altres indústries manufactureres	1,39	0,73
Construcció	0,78	0,92
Comerç a l'engròs i recuperació de productes	2,72	1,39
Comerç al detall de productes alimentaris	1,17	1,16
Comerç al detall de productes no alimentaris	2,03	1,25
Restauració i allotjament	1,97	1,16
Reparacions	0,90	1,02
Transport i comunicacions	0,98	1,07
Institucions financeres, d'assegurances i immobiliàries	2,27	1,33
Serveis prestats a les empreses	5,18	1,62
Lloguer de béns immobles i mobles	2,87	1,23
Serveis agrícoles, ramaders i forestals	2,22	1,09
Altres serveis (educatius, culturals, assistencials...)	1,34	1,22

Font: *Impost Sobre Activitats Econòmiques dels municipis* i elaboració pròpia.

En la taula *Índex d'atracció econòmica de Manlleu i Torelló, 1996* es pot apreciar en quines branques d'activitat econòmica aquests municipis realitzen una major atracció de demanda forana. L'activitat econòmica comuna als dos municipis és la fabricació de maquinària i material electrònic, per tant, els dos municipis absorbeixen gran part de la demanda provinent de la resta de municipis analitzats. En el cas de Manlleu cal afegir-hi la indústria química com a activitat amb un nivell considerable d'atracció. Torelló aglutina gran part de l'oferta industrial dedicada a la fusta i a altres manufactures, les quals presenten nivells d'atracció importants.

Taula. Índex d'atracció econòmica de Manlleu i Torelló, 1996

<i>Branques d'activitat econòmica</i>	<i>IdAE-Manlleu</i>	<i>IdAE-Torelló</i>
Energia i aigua	0,95	0,91
Extracció i transformació de minerals i derivats	0,82	1,42
Indústria química	1,27	1,21
Fabricació de maquinària i material electrònic	1,21	1,48
Construcció de vehicles i complements, instr.precisió	0,83	0,00
Indústria de productes alimentaris i begudes	0,68	0,58
Confecció tèxtil i calçat	1,00	0,41
Indústria de la fusta i mobles de fusta	0,80	2,14
Arts gràfiques i edició; transformació del plàstic	1,06	1,11
Altres indústries manufactureres	0,35	2,84
Construcció	1,06	1,04
Comerç a l'engròs i recuperació de productes	0,78	0,57
Comerç al detall de productes alimentaris	0,82	0,86
Comerç al detall de productes no alimentaris	0,83	0,80
Restauració i allotjament	0,87	0,97
Reparacions	1,06	0,81
Transport i comunicacions	1,02	0,75
Institucions financeres, d'assegurances i immobiliàries	0,74	0,75
Serveis prestats a les empreses	0,50	0,47
Lloguer de béns immobles i mobles	0,92	0,80
Serveis agrícoles, ramaders i forestals	0,97	1,04
Altres serveis (educatius, culturals, assistencials...)	0,81	0,75

Font: Impost Sobre Activitats Econòmiques dels municipis i elaboració pròpia.

Dimensió de l'activitat econòmica

Un altre paràmetre vàlid per analitzar una diagnosi de l'estat actual de l'activitat econòmica és l'anàlisi de la dimensió de l'activitat empresarial a partir del nombre de treballadors o assalariats per centre de treball. A partir de les variables analitzades amb anterioritat ja es pot dur a terme una primera aproximació sobre la dimensió mitjana de les empreses. Pel que fa a Roda de Ter i Masies de Roda, l'activitat empresarial té una dimensió mitjana realment petita, tot i que en la indústria existeix alguna excepció molt extrema que en fa elevar la mida mitjana. En la resta d'activitats, però, el considerable nombre d'establiments no es veu compensat amb elevats nivells d'ocupació.

En la nostra anàlisi de la dimensió empresarial hem utilitzat les dades subministrades per l'Institut Nacional de la Seguretat Social del tercer trimestre de l'any 1997. A partir del nombre d'establiments i el nombre d'assalariats de cada activitat econòmica (classificats segons els 10 grups de la CNAE1) s'ha

calculat la dimensió mitjana de personal referent a cada activitat econòmica, d'aquesta manera s'obtenen unes taules de doble entrada amb les variables següents:

CNAEI		TRAM	
0	Agricultura	00	Sense treballadors
1	Energia i aigua	01	De 6 a 10 treballadors
2	Transf. de minerals no energètics	02	De 11 a 25 treballadors
3	Transformació de metalls	03	De 26 a 30 treballadors
4	Altres indústries manufactureres	04	De 31 a 50 treballadors
5	Construcció	05	De 51 a 100 treballadors
6	Comerç, restauració, allotj., reparació	06	De 101 a 300 treballadors
7	Transport i comunicacions	07	De 301 a 500 treballadors
8	Finances, asseg., serveis empreses	08	De 501 a 700 treballadors
9	Altres serveis	09	De 701 a 1000 treballadors
N	No classificats	10	De 1001 a 2000 treballadors
		11	Més de 2001 treballadors
		12	De 1 a 5 treballadors

A partir de la taula *Dimensió mitjana de l'activitat empresarial a Roda de Ter i Masies de Roda, 1997* es pot observar com la dimensió mitjana de l'activitat econòmica d'aquests municipis és reduïda. La majoria d'empreses es troben ubicades en els primers trams de dimensió, els quals presenten uns valors mínims. Les empreses amb més de 26 treballadors només apareixen en unes activitats molt concretes i de manera molt esporàdica. Destaca, en gran manera, la dimensió mitjana dels establiments dedicats a l'energia i aigua, però sobretot, la ubicació de l'empresa Tejidos e Hilados Puigneró, amb una dimensió realment important. Aquest fet provoca una distorsió en la dimensió mitjana de les empreses, ja que eliminant aquests valors extrems la dimensió mitjana seria de 6 assalariats per establiment.

Dimensió mitjana de l'activitat empresarial a Roda de Ter i Masies de Roda, 1997

Nre. d'assalariats / Nre. d'empreses

CNAEI	TRAM													Mitjana	Nre. d'empreses
	00	01	02	03	04	05	06	07	08	09	10	11	12		
0	0	1	9	0	0	0	0	0	0	0	0	0	0	4	8
1	0	2	9	0	0	0	70	121	0	0	0	0	0	24	15
2	0	2	0	15	0	0	81	0	0	0	0	0	0	12	23
3	0	2	0	15	0	39	0	0	0	0	0	0	0	11	14
4	0	1	8	12	0	0	0	0	0	0	0	0	0	6	29
5	0	2	6	13	0	0	0	0	0	0	0	0	0	5	43
6	0	2	0	12	0	0	0	0	0	0	0	0	0	7	7
7	0	2	0	13	0	35	0	0	0	0	0	0	0	9	13
8	0	1	9	0	0	0	0	0	0	0	0	0	0	4	5
9	0	2	0	0	0	0	0	0	0	0	0	0	0	2	7
N	0	2	10	24	0	0	54	0	0	0	0	0	0	18	18
Mitjana	0	2	8	14	0	37	68	121	0	0	0	0	0	5	
Nre. d'empreses	155	155	9	11	0	2	3	1	0	0	1	0	0		181

Font: Institut Nacional de la Seguretat Social i elaboració pròpia.

En la Taula *Dimensió mitjana de l'activitat empresarial a Vic, 1997* no s'observa una distribució tan variada o extrema com en el cas anterior. Tot i haver-hi un predomini de la petita empresa (reflectit en els primers trams), resulta significatiu el tram comprès entre 26-300 treballadors, ja que es mostra una distribució més regular i amb una presència important en tots els sectors econòmics. També els seus valors mitjans són més elevats que en el cas de Roda de Ter i Masies de Roda. La dimensió mitjana és, també, de 6 assalariats per empresa, però aquí la mitjana s'obté a partir d'una distribució més normalitzada i no a partir de valors extrems.

Dimensió mitjana de l'activitat empresarial a Vic, 1997

Nre. d'assalariats / Nre. d'empreses

CNAEI	TRAM													Mitjana	Nre. d'empreses
	00	01	02	03	04	05	06	07	08	09	10	11	12		
0	0	2	9	22	0	0	0	0	0	0	0	0	0	12	31
1	0	2	7	16	30	37	70	163	0	589	0	0	0	60	126
2	0	2	7	18	30	41	86	0	0	0	0	0	0	16	166
3	0	3	6	15	0	33	83	245	0	0	0	0	0	28	37
4	0	2	8	19	27	43	0	0	0	0	0	0	0	17	151
5	0	2	8	16	29	35	66	139	0	0	0	0	0	25	784
6	0	2	7	13	0	48	0	0	0	0	0	0	0	10	93
7	0	2	7	13	0	41	71	137	0	0	0	0	0	26	194
8	0	2	8	18	27	38	55	155	0	650	0	0	0	80	118
9	0	2	8	17	29	41	79	0	256	0	0	0	0	31	150
N	0	2	8	18	28	36	0	0	0	0	0	0	0	18	93
Mitjana	0	2	7	17	29	39	72	167	256	619	0	0	0	6	
Nre. d'empreses	1	1529	191	139	21	31	19	9	1	2	0	0	0		1943

Font: Institut Nacional de la Seguretat Social i elaboració pròpia.

Les dues taules següents, *Dimensió mitjana de l'activitat empresarial a Manlleu, Masies de Roda, Roda, Torelló i Vic, 1997; Dimensió mitjana de l'activitat empresarial a Osona, 1997*, mostren una distribució molt similar a l'esmentada en el cas de la capital comarcal. En aquestes taules s'hi incorporen els valors extrems de Roda de Ter i d'algun altre municipi osonenc, però no altera la distribució normalitzada ni els valors mitjans.

Dimensió mitjana de l'activitat empresarial a Manlleu, Masies de Roda, Roda, Torelló i Vic, 1997

Nre. d'assalariats / Nre. d'empreses

CNAE1	TRAM													Mitjana	Nre. d'empreses
	00	01	02	03	04	05	06	07	08	09	10	11	12		
0	0	1	8	22	0	0	0	0	0	0	0	0	0	7	61
1	0	2	8	15	29	40	70	156	0	589	0	0	0	38	198
2	0	2	7	17	28	41	76	187	0	0	0	0	0	17	423
3	0	2	6	16	0	38	83	179	0	0	0	0	0	21	107
4	0	2	8	17	26	39	0	0	0	0	0	0	0	13	317
5	0	2	7	15	29	35	66	139	0	0	0	0	0	14	1155
6	0	2	7	13	30	48	0	0	364	0	0	0	0	22	152
7	0	2	7	16	0	39	73	137	0	0	0	0	0	20	274
8	0	2	9	16	27	38	55	129	0	650	0	0	0	44	165
9	0	2	8	19	29	41	79	0	256	0	0	0	0	22	211
N	0	2	8	19	28	33	54	0	0	0	0	0	0	17	184
Mitjana	0	2	7	16	28	39	71	155	310	619	0	0	0	6	
Nre. d'empreses	3	2575	310	229	33	53	26	14	2	2	1	0	0		3248

Font: Institut Nacional de la Seguretat Social i elaboració pròpia.

Dimensió mitjana de l'activitat empresarial a Osona, 1997

Nre. d'assalariats / Nre. d'empreses

CNAE1	TRAM													Mitjana	Nre. d'empreses
	00	01	02	03	04	05	06	07	08	09	10	11	12		
0	0	2	8	17	0	0	0	0	0	0	0	0	0	4	218
1	0	2	8	16	28	40	71	168	333	589	0	0	2211	41	450
2	0	2	7	16	28	39	72	167	0	0	0	0	0	12	785
3	0	2	7	15	0	39	83	161	0	0	0	0	0	16	205
4	0	2	8	16	27	38	62	0	0	0	0	0	0	9	692
5	0	2	7	15	29	36	74	138	0	0	778	0	0	12	1747
6	0	2	8	14	30	48	0	0	364	0	0	0	0	10	241
7	0	2	7	15	30	38	73	137	0	0	0	0	0	8	458
8	0	2	8	16	27	37	55	129	0	650	0	0	0	20	250
9	0	2	8	17	29	38	79	156	256	0	0	0	0	12	305
N	0	2	8	17	28	33	54	0	0	0	0	0	0	9	300
Mitjana	0	2	8	16	28	38	71	159	318	619	778	0	2211	6	
Nre. d'empreses	9	4564	504	376	47	76	40	28	3	2	1	0	1		5651

Font: Institut Nacional de la Seguretat Social i elaboració pròpia.

C. RECURSOS LOCALS

ENTITATS SOCIOCULTURALS

L'alt grau d'iniciativa de la població rodenca, fa que estiguem davant d'un poble viu en tots els sentits de la paraula. Una prova clara en són el gran nombre d'entitats socioculturals i esportives que existeixen.

Pel que fa a les socioculturals, aquestes comprenen un ventall molt ampli de possibilitats: van des de les enfocades als més petits (com el Casalot i el Grup Gemi), passant per l'organització d'activitats, festes... (Comissió de Festes, Comissió de Reis...) fins a les més integrades per gent gran o dirigides a aquest col·lectiu (Casal Pensionista...).

Entitats socioculturals
Agrupació pessebrista
Agrupació sardanista
Banda i banda
Casal Pensionista
Centre d'Estudis
Comissió de Festes
Comissió de Reis
Cooperativa Consum la Pau Rodenca
Coral Esplai
Creu Roja
Els del pis de baix
Hospitalitat de Lourdes
GAR (Grup Adults)
Grup Arrels (teatre)
Grup Caramelles
Grup Geganters
Museu Arqueològic Esquerda
Parròquia Sant Pere
Ràdio Roda
Revista "Roda de Ter"
Hora-3
El Casalot (esplai)
GEMI (excursionisme infantil)

ENTITATS ESPORTIVES

Les entitats esportives també toquen esports molt diversos, des de la caça fins al futbol, passant per l'hípica, el ciclisme, la petanca, la pesca En definitiva, un ampli ventall d'esports per un municipi de poc més de 5.000 habitants.

Entitats esportives
Amics de l'Hípica
Amics del Motor
Atlètic Rodenc
Badminton
Centre Esportiu Roda (futbol)
Club Bàsquet Roda
Club Ciclista Pedal del Ter
Club Patí Roda
Consell Municipal d'Esports
Comissió Atlètica- Mitja Marató
Comissió Sender
Escola de Tennis
Gimnàs Recreatiu Roda
Grup Excursionista Roda
Grup Petanca Roda
Patinatge Artístic Roda
Penya Blac-blava
Penya Blau-grana
Ràdio Club Rodenc
Societat Caçadors E.R.M.
Societat Ocellaire Roda
Societat Pescadors Esportius
Tennis Taula Roda

ASSOCIACIONS DE VEÏNS

Els barris de Roda no es queden enrera, i la majoria tenen la seva associació de veïns.

Associacions de veïns
Associació habitatges protecció oficial
Associació Pla Xic
Associació Sant Sebastià
Comissió Bon Amic
Comissió Sant Antoni Maria Claret
Associació Prada

INFRASTRUCTURES

Segons les línies del Pla Territorial de Catalunya, Roda compliria i fins i tot sobrepassaria amb els requisits d'infraestructures d'una Àrea Bàsica Territorial.

Centres d'ensenyament
Llar d'infants municipal
E.P. Verge Sol del Pont
Col·legi St. Lluís Bertran
Institut secundària. IES Roda de Ter
Escola de música El Faristol

Serveis municipals
Administració Serveis Tècnics i Serveis socials
Biblioteca Popular Joan Riera Sala
Consultori mèdic municipal
Pavelló municipal d'esports i Camp de futbol
Piscines municipals
Polícia municipal
Punt Roda, punt d'informació juvenil
Cementiri
Residència d'avis
Can Planoles
Porxada Can Planoles
Casal d'avis

PATRIMONI I RECURSOS

Roda té molts possibles focus d'atracció de visitants que cal que aprofiti al màxim i de la forma més coordinada possible. Aquests són els que es detallen a continuació.

Patrimoni arquitectònic
Església parroquial de Sant Pere de Roda
Capella del Sòl del Pont
Verge del Sòl del Pont
Pont Vell (medieval)

Recursos naturals
Riu Ter
Riberes fluvials i camí vora el Ter (de Roda a Manlleu).
Antics senders i camins
Pont romànic
Façanes de les cases entre els dos ponts
Sender PR
Canal del Ter i la ruta dels pous

Recursos culturals
Qualitat literària de Miquel Martí i Pol, Miquel Obiols, Emili Teixidor
Activitat pessebrista local
Festival musical RodaFolk.
Jaciment íber i medieval de l'Esquerda
Museu de l'Esquerda
Teatre municipal Eliseu
Sala d'Exposicions de la Caixa de Manlleu

Recursos turístics
Fira del Pescador
Trobada de puntaires
Rocòdrom de Sorralta
Recuperació de les naus industrials tèxtils
Festes :
Carnestoltes (rua, enterrament de la sardina..)
Sant Jordi, sortida del drac
Festa major i de barris
Roda'n'Roll

Altres serveis
Hostals: Hostal Sant Jordi i Fonda Urgell
Restaurants: La Cooperativa, El rebost de l'àvia Genoveva Cal Rabadà, Hostal del Ter, El Bressol, Les Anelles

RECURSOS MEDIAMBIENTALS

Els recursos mediambientals del municipi són els que es detallen a continuació.

Residus sòlids

Organització

- La unitat de l'Ajuntament amb competència en matèria de residus sòlids és la Regidoria d'Ensenyament i Serveis.
- Roda és un dels municipis amb competència en matèries de residus sòlids assumides per una única unitat de Serveis i/o Urbanisme.
- Roda és membre de la xarxa de municipis sostenibles.

Servei de recollida de residus sòlids urbans

- No té nuclis o zones sense serveis de recollida domiciliària de residus.
- L'entitat gestora és la Mancomunitat Intermunicipal Voluntària La Plana.
- La freqüència de recollida és diària.
- Hi ha 20 contenidors tots ells plàstics.
- La periodicitat de neteja dels contenidors a l'estiu és setmanal.
- Es disposa de servei d'intervenció immediata.

- La generació de residus per càpita es situa a 0,97 (Kg. Per habitant i dia), per sota de la mitjana de la província
- Recollida selectiva :
 - Vidre (9 contenidors i 35,2 tones a l'any).
 - Paper i cartró (7 contenidors i 29,5 tones a l'any).
 - Piles (7 contenidors)
 - Mercat
- Es disposa de servei de deixalleria al municipi.
- Hi ha 555,8 habitants per contenidor de vidre.
- Hi ha 714,6 habitants per contenidor de paper i cartró.

Residus industrials

- Hi ha 5 empreses que realitzen declaracions de residus industrials.

Sistema de neteja viària

- La neteja gestió de la neteja viària és municipal. Es realitza diàriament i de manera manual i mecànica, amb un operari de dedicació exclusiva.

Abastament d'aigua potable

- No hi ha nuclis o zones sense servei d'abastament d'aigua potable al municipi.
- SAUR, S.A. té 1871 abonats amb un consum total anual de 326.492 m³ d'aigua, el tipus de gestió és per concessió administrativa.
- Hi ha 5 captacions utilitzades per a l'abastament al municipi.

Sanejament i aigües residuals

- El 100 % dels habitatges tenen clavegueram públic (sobre els que tenen clavegueram).
- És un dels municipis que aboca totes les aigües residuals a depuradores.
- Fan pre-tractament de totes les aigües residuals.
- Es realitza un tractament biològic de totes les aigües residuals.
- És un municipi amb controls esporàdics de les aigües residuals de les indústries
- Hi ha una instal·lació col·lectiva de depuració d'aigües residuals dins el municipi.
- El percentatge que representa el volum mig real tractat a la instal·lació sobre la capacitat màxima de tractament de la instal·lació és del 133,3 %.

Contaminació atmosfèrica

- Hi ha 5 llicències d'activitats classificades.
- El percentatge d'indústries potencialment contaminants incloses al CAPCA sobre el total d'indústries existents, és del 7,8 %.
- El percentatge d'indústries potencialment contaminants (incloses i no incloses al CAPCA) sobre el total d'indústries existents, és del 7,8 %.
- L'Ajuntament no efectua campanyes de control de fums i gasos emesos pels vehicles.
- L'Ajuntament disposa d'un sonòmetre, d'una estació meteorològica i d'un Centre d'Anàlisis.
- No realitza mesures puntuals de la contaminació atmosfèrica.
- No hi ha estacions fixes de vigilància de la immissió.

Espais no urbans

- La longitud total de marges de cursos fluvials dins el municipi és de 5 Km.

D. ELS SERVEIS A LES EMPRESES I EL PUNT RODA

METODOLOGIA

Un dels objectius de la present diagnosi és analitzar el paper del Punt Roda i dels serveis privats que s'ofereixen al municipi en l'activitat econòmica local.

Per tal d'indagar sobre aquestes qüestions es va portar a terme una enquesta qualitativa a les empreses de Roda i Masies durant els mesos de febrer i març de 1998. La durada mitjana d'aquesta era de 45 minuts durant els quals l'entrevistat s'expressava lliurement i opinava sobre els temes que se li anaven proposant.

Els agents econòmics locals⁷ visitats van ser uns trenta (incloent empresaris, comerciants, representants d'associacions...), representatius de tot l'univers rodenc, ja que abasten tots els sectors econòmics i socials del municipi.

Taula. Enquestes realitzades segons el sector econòmic de l'empresa

SECTOR	ENTREVISTES	EMPRESSES
Agricultura i pesca	1	6
Indústria transformadora de metalls	3	17
Altres indústries	9	33
Construcció	4	54
Comerç, restauració, hostalatge i reparacions	10	155
Transport i comunicacions*	0	11
Finances, assegurances i serveis empreses	1	13
Altres serveis	2	19
Total	30	308

*Tot i els reiterats intents, va ser impossible poder visitar cap empresa d'aquest sector.

Les línies que segueixen presenten les principals conclusions d'aquestes entrevistes.

⁷ En aquesta part de la diagnosi es parlarà indistintament d'empreses i d'agents econòmics.

EL PUNT RODA

L'objectiu de la primera part de l'enquesta era conèixer l'actitud dels agents econòmics envers el Punt Roda: el nivell de coneixement dels serveis que ofereix, el grau de satisfacció en cas d'haver-los utilitzat alguna vegada o la predisposició a acudir-hi en cas de necessitat.

Aquestes opinions són importants a l'hora de definir el paper del Punt Roda en l'estratègia de planificació econòmica local.

Grau de coneixença dels serveis oferts

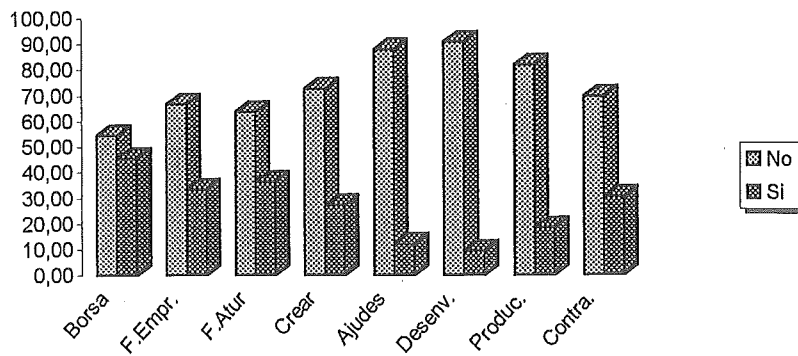
Els principals serveis que ofereix el Punt Roda als agents econòmics locals són:

- Borsa de treball ("Borsa").
- Formació per emprenadors ("F. empr.").
- Formació per aturats ("F. atur.").
- Informació sobre els recursos que ofereix l'administració pública per promocionar empreses:
 - Creació d'empreses ("Crear").
 - Ajudes a les instal·lacions d'empreses ("Ajudes").
 - Ajudes al desenvolupament industrial, modernització, investigació i desenvolupament tecnològic i millora de producció ("Desenv.").
 - Ajudes a la comercialització i promoció de serveis de productes i serveis ("Produc.").
 - Informació sobre contractació de personal i mesures de foment de l'ocupació ("Contra.").

Tot i que la majoria de les empreses enquestades coneixen el Punt Roda en general, no tenen gaire clars els serveis concrets que aquest els pot oferir en el decurs de la seva activitat empresarial. En canvi, si l'enquestador els menciona un per un (coneixement suggerit) i els demana si els coneixen, les respostes afirmatives augmenten significativament.

Els resultats obtinguts d'aquest coneixement suggerit s'expressen en el gràfic *Grau de coneixement dels serveis que ofereix el Punt Roda a les empreses*.

Gràfic. Grau de coneixement dels serveis que ofereix el Punt Roda a les empreses



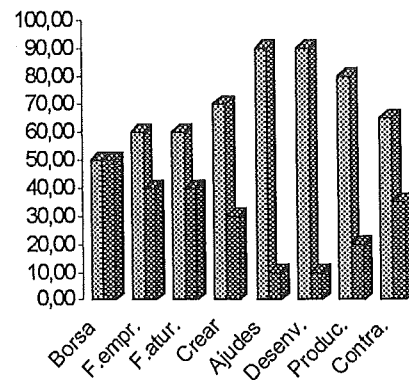
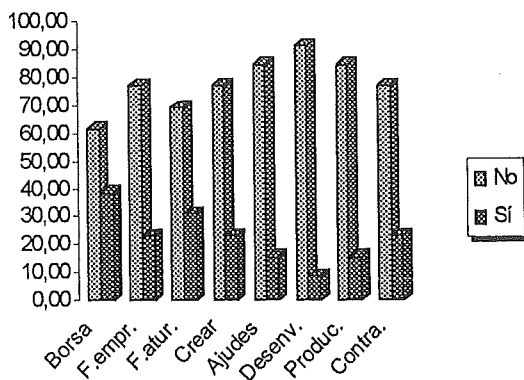
Font : Enquesta a les empreses i elaboració pròpia.

S'observa que, en general, i com ja s'ha comentat, la gent no sap quins serveis s'ofereixen al Punt Roda. Destaca la borsa de treball com el servei més conegut, encara que aquest grau de coneixement no arriba al 50 %. Els serveis de formació, d'informació per crear empreses i per contractar personal són coneguts per un 30 % dels agents econòmics visitats. Finalment, tot el bloc d'informació per rebre ajudes és el que presenta un major desconeixement.

Una vegada observat el conjunt de respostes, és interessant veure si aquest "desconeixement" és comú a totes les empreses. Per això, s'ha fet la mateixa anàlisi tenint en compte la dimensió d'aquestes: s'han agafat les que tenen una facturació superior als 100 milions, i les que tenen una facturació inferior i s'han comparat les seves respostes. Els gràfics *Empreses amb facturació superior als 100 milions* i *Empreses amb facturació inferior als 100 milions* mostren els resultats obtinguts:

Empreses amb facturació > 100 milions

Empreses amb facturació < 100 milions



Font : Enquesta a les empreses i elaboració pròpia.

S'observa que, tal com era previsible, entre les empreses més grans el desconeixement respecte als serveis del Punt Roda és superior. Això és normal si tenim en compte que, per la seva dimensió, recorren habitualment a empreses privades que els ofereixin aquest tipus de servei, o bé elles mateixes se'ls proveeixen (formació, buscar ajuts, contractació...).

Entre les empreses petites, la meitat coneixen la borsa de treball i al voltant d'un 40 % les accions de formació realitzades (tant per a aturats com per a emprenedors).

Altres consideracions referents als serveis del Punt Roda

Pel que fa als agents i empreses que ja havien acudit alguna vegada al Punt Roda, és important remarcar que la majoria el tornarien a utilitzar si els fos necessari i el seu grau de satisfacció era elevat.

La gran part de petites empreses que fins ara no havien tingut coneixement del servei es van mostrar predisposades a informar-se i a utilitzar-lo en cas de necessitat. Les grans, en canvi, buscarien algun tipus de servei més especialitzat, però utilitzarien el Punt Roda si el que oferís s'ajustés a les seves necessitats.

En general, la desconeixença, la manca de necessitat i el requeriment de serveis més especialitzats són les principals raons per les quals els serveis del Punt Roda han estat poc utilitzats fins ara.

ELS SERVEIS PRIVATS DE RODA DE TER

Un dels problemes del municipi és, com ja s'ha vist, el poc pes del sector serveis a la seva economia.

En aquest sentit l'enquesta pretenia captar el grau d'utilització dels serveis existents d'una banda, i la influència d'altres municipis propers (especialment Vic) de l'altra.

Els serveis privats que s'han tingut en compte són els següents:⁸

- Serveis financers ("Finan.").
- Serveis d'assegurances ("Asseg.").
- Formació ("Form.").
- Transports ("Trans.").

⁸ Al costat entre parèntesis i cometes s'indica el nom utilitzat als gràfics.

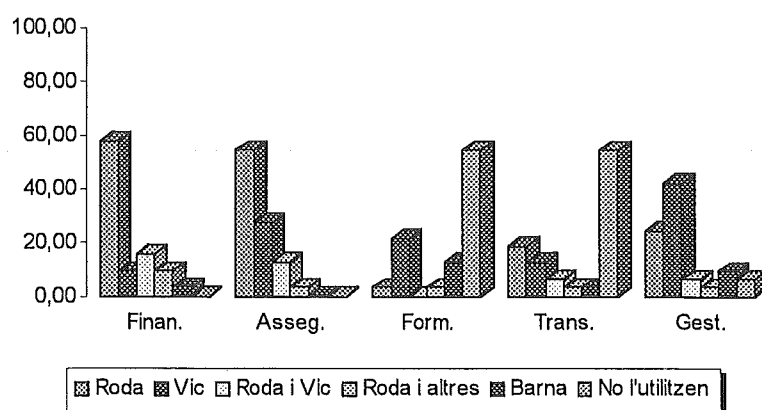
- Serveis d'assessoria fiscal, laboral, comptable i legal que s'inclouen tots a gestoria ("Gest. ").

Anàlisi global

Segons la informació que es desprèn del gràfic *Localitat on estan ubicats els serveis que utilitzen les empreses de Roda de Ter*, els serveis als quals acudeixen les empreses de Roda es poden agrupar en tres grans blocs segons la seva ubicació:

1. Financers i assegurances: la gran majoria dels agents (72'7 %) els utilitzen a Roda de Ter o bé a Vic i Roda de Ter alhora i valoren molt el grau de necessitat d'aquests serveis al propi municipi.
2. Formació i transport: no són gaire utilitzats. En cas de fer servir transport, les empreses van a Vic i Roda (30,3 % conjuntament). En el cas de formació, si en fan és a Vic o a Barcelona (33,33 % conjuntament) ja que l'oferta a Roda és pràcticament inexistent.
3. Gestoria : la majoria d'empreses acudeixen a Vic. La major oferta i professionalitat destaquen com a factors importants a l'hora de prendre la decisió.

Gràfic. Localitat on estan ubicats els serveis que utilitzen les empreses de Roda de Ter

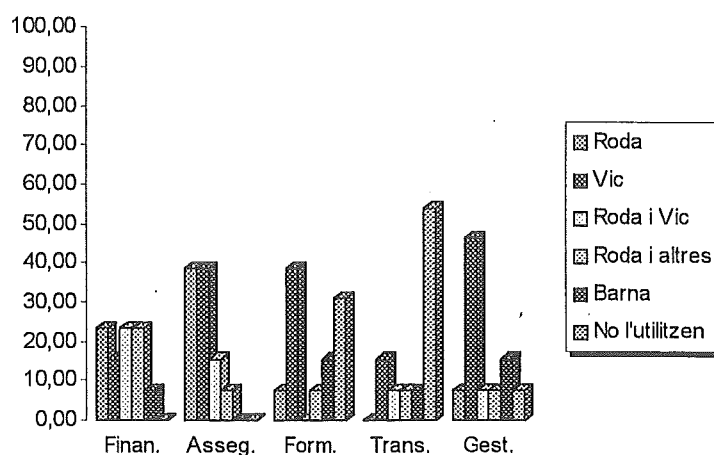


Font : Enquesta a les empreses i elaboració pròpia.

El volum de negocis altra vegada influeix en el consum dels serveis, encara que aquests siguin privats –vegeu els gràfics *Ubicació dels serveis que utilitzen les empreses amb facturació superior o inferior a 100 milions*.

A grans trets, les empreses que tenen poca facturació treballen en l'àmbit de Roda i Vic i destaquen com a raons importants en l'elecció de Roda la comoditat, també el costum i la manca de necessitat de canviar. En canvi, les empreses amb molta facturació tenen un àmbit d'actuació que va més enllà de la comarca. En la majoria dels casos la raó principal és que les empreses que ofereixen aquests serveis a Roda de Ter tenen una oferta limitada per les seves necessitats.

Gràfic. Ubicació dels serveis utilitzats per les empreses amb facturació > 100 milions

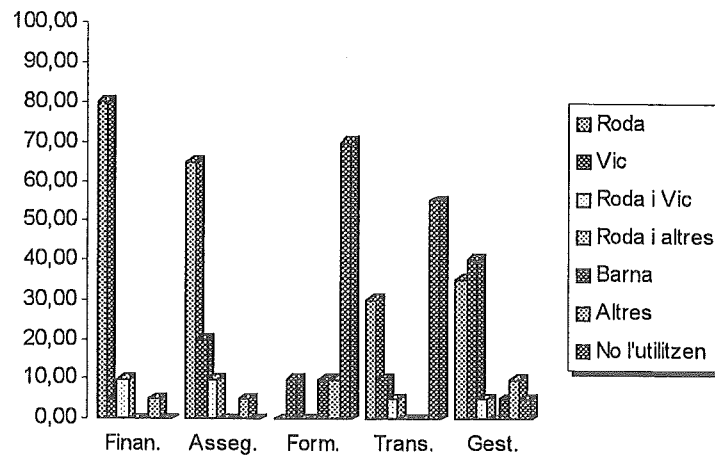


Font: Enquesta a les empreses i elaboració pròpia.

Taula. Detalls de la ubicació de cada servei

Servei	Ubicació
Financers	Tot i predominar Roda, hi ha una major diversificació de municipis.
Assegurances	Tot i dominar Roda, Vic se situa a l'alçada de Roda.
Formació	Un terç dels agents no fa formació, i els que en fan és a Vic i una mica a Barcelona.
Transport	Més de la meitat no n'utilitzen, però els que sí que ho fan és entre Vic i Barcelona, potser perquè es tracta d'un transport d'abast nacional/internacional.
Gestoria	Vic i Barcelona representen més d'un 60%, això es pot explicar per la dimensió dels serveis requerits.

Gràfic. Ubicació dels serveis que utilitzen les empreses amb facturació < 100 milions



Font : Enquesta a les empreses i elaboració pròpia.

Taula. Detalls de la ubicació de cada servei

Servei	Ubicació
Financers	No hi ha diversificació: un 90 % es concentra a Roda juntament amb Vic.
Assegurances	Té el mateix comportament que els serveis financers però Vic capta més volum de negocis.
Formació	A la inversa que en els cas d'agents grans: aquí un 70 % no n'utilitza i els que sí que en fan és a Vic o Barcelona.
Transports	Passa el mateix que en el cas de formació, només que els pocs que n'utilitzen és a Roda.
Gestoria	Entre Vic i Roda acullen un 70 % dels agents.

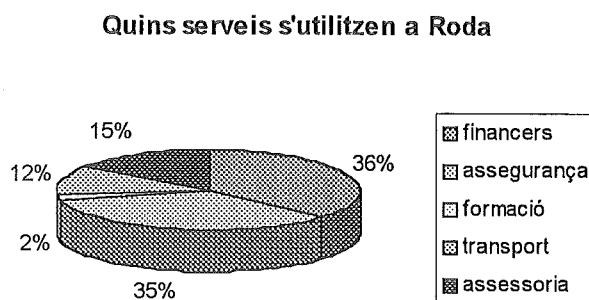
Anàlisi des del punt de vista del propi municipi

L'anàlisi dels resultats anteriors des del punt de vista del propi municipi complementarà la seva caracterització. Per tal de no estendre'ns massa en aquest sentit, l'anàlisi se centrarà en els municipis de Roda de Ter i de Vic.

Roda de Ter

Efectivament, tal com ja s'ha comentat, la majoria dels serveis utilitzats a Roda de Ter són financers o d'assegurances. Els primers representen un 36 % del total i els segons, un 35 %. La formació, en canvi no supera el 2 %.

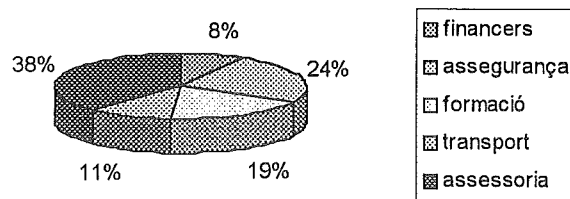
Gràfic. Grau d'utilització dels serveis de Roda de Ter



Font: Enquesta a les empreses i elaboració pròpia.

Vic

En canvi, el 62 % dels serveis utilitzats a Vic per part d'empreses del municipi són d'assessoria i assegurances. En aquest cas la formació pren un valor important (el 19 %).

Gràfic. Grau d'utilització dels serveis de Vic**Quins serveis que s'utilitzen a Vic**

Font: Enquesta a les empreses i elaboració pròpia.

ALTRES ASPECTES RELLEVANTS DE L'ENQUESTA**Motius de localització de les empreses a Roda de Ter**

Per la majoria de les empreses, el principal motiu d'estar instal·lades al poble és el fet de ser veïns de Roda; principalment, els comerciants i els propietaris de petites i mitjanes empreses.

En el cas de les empreses grans destaca, per sobre de tot, la bona accessibilitat a la zona i, en alguns casos (sobretot el tèxtil), la qualificació de la mà d'obra local. En el primer cas la satisfacció és elevada, i el grau de compliment de les expectatives es valora al voltant del 100 %.

Opinió sobre el polígon

Les empreses visitades van opinar sobre el projecte d'urbanització industrial dels municipis de Roda, Masies i Tavèrnoles, i els aspectes del poble a potenciar des del propi ajuntament.

Cal dir, i és important, que el polígon genera diversitat d'opinions:

La majoria dels enquestats veuen amb bons ulls l'engorgament d'aquest projecte, i manifesten una opinió favorable. Creuen que afectarà positivament al nombre de clients i proveïdors propers, incrementarà el volum de negoci de l'activitat econòmica local i es podrà aprofitar per reubicar empreses de dins del poble cap a aquest nou espai. En aquest sentit molts són del parer que s'haurien de donar ajudes per tal que s'hi pogués instal·lar gent de Roda.

Els que manifesten una opinió contrària creuen que ja hi ha prou polígons –molts d'ells mig buits–, i que no fa cap falta tenir-ne un altre, per la dificultat d'"omplir" totes aquestes infraestructures industrials.

També es va posar de manifest la preocupació per l'impacte mediambiental i d'àrea agrícola i el desig que es busqui un lloc on aquest es minimitzi.

CONCLUSIONS

CONCLUSIONS

POBLACIÓ I DEMOGRAFIA

PUNTS FORTS
<p>Increment de l'esperança de vida.</p> <p>Important creixement de la població immigrant.</p>

PUNTS FEBLES
<p>Envelliment de la població local en combinar-se una baixa taxa de natalitat i la marxa de jovent que va a residir en altres municipis de la comarca.</p> <p>Estancament del creixement demogràfic tant natural com migratori autòcton.</p> <p>Forta afluència migratòria d'individus amb nivells formatius i educatius baixos provinents del nord d'Àfrica.</p> <p>Possible producció d'un desequilibri territorial en el municipi entre les dues bandes del riu Ter.</p>

MERCAT LABORAL

PUNTS FORTS
<p>Taxa d'atur inferior a la comarcal i a la catalana.</p> <p>Reducció de l'atur del col·lectiu amb estudis primaris.</p> <p>Atur masculí molt inferior al de la comarca i amb tendència a decreixer.</p> <p>Atur en l'activitat constructora pràcticament inexistent.</p> <p>Saldo de mobilitat laboral positiu amb Manlleu i Torelló.</p> <p>Taxa d'activitat realment important, destacant la femenina.</p> <p>Caràcter emprenedor dels habitants de Roda de Ter i Masies de Roda.</p>

PUNTS FEBLES
<p>Valors elevats de l'atur femení i superiors als de la resta de la comarca.</p> <p>Atur concentrat en el tram d'edats comprès entre els 25 i 40 anys.</p> <p>Certa importància de l'atur juvenil sobretot aquell que fa referència als joves sense ocupació anterior.</p> <p>Increment de l'atur dels col·lectius amb estudis secundaris i universitaris.</p> <p>Concentració de l'atur en la indústria manufacturera tèxtil.</p> <p>Saldo de la mobilitat, per motius de feina, amb la capital comarcal negatiu.</p> <p>Nivell formatiu de la població de Roda de Ter és lleugerament inferior al nivell formatiu de la població comarcal.</p>

ACTIVITAT ECONÒMICA PRIMÀRIA

PUNTS FORTS
Existència de sòl disponible per a usos agrícoles i ramaders a Masies de Roda.
Activitat ramadera molt important a la comarca que manté forts lligams amb el sector industrial.
Elevada tecnificació, especialització i modernització de l'activitat agrícola i ramadera comarcal.

PUNTS FEBLES
Activitat primària concentrada a Masies de Roda i especialitzada en la ramaderia.
Impossibilitat d'una activitat econòmica agrària i ramadera a Roda de Ter a causa de la seva situació geogràfica.
Escassa tradició del sector agrícola a Roda de Ter.

ACTIVITAT ECONÒMICA INDUSTRIAL

PUNTS FORTS
El projecte de crear una àrea industrial mancomunada entre els municipis de Roda de Ter, Masies de Roda i Tavèrnoles; aquest pot esdevenir un element clau per al desenvolupament econòmic local.
Existència d'un teixit industrial especialitzat i d'una cultura industrial.
Excel·lent situació geogràfica des d'un punt de vista de les vies de comunicació.
Proximitat d'altres àrees industrials importants.
Sòl industrial disponible.

PUNTS FEBLES
Estructura econòmica i productiva excessivament dependent de l'activitat industrial, concretament de l'activitat manufacturera i tèxtil.
La indústria existent poc generadora de valor afegit.
Dimensió de les empreses industrials excessivament petita.
Manca una promoció de les empreses locals.
L'activitat industrial local no orientada cap a mercats exteriors.

ACTIVITAT ECONÒMICA CONSTRUCTORA

PUNTS FORTS
Sòl residencial disponible.
Especialització de l'activitat constructora respecte a la comarca.
Sector econòmic amb uns forts lligams amb la resta d'activitats econòmiques.
Existència d'un patrimoni arquitectònic per rehabilitar.

PUNTS FEBLES
Dimensió massa reduïda de l'activitat constructora.
Forta competència de municipis propers.
Estancament del creixement demogràfic.

ACTIVITAT ECONÒMICA TERCIÀRIA

PUNTS FORTS
Proximitat de la clientela del sector terciari.
Important presència industrial al municipi que requereix una sèrie de serveis.
La futura construcció del polígon industrial ubicat en els tres termes municipals pot ajudar a crear nous serveis a les empreses.
Especialització local en els serveis de transport i comunicacions
Sòl residencial disponible.
Bona predisposició del comerç a col·laborar en la seva dinamització.

PUNTS FEBLES
Poc pes del sector terciari en termes d'ocupació.
Utilització esporàdica i poc freqüent, per part de l'activitat econòmica local, dels diferents serveis dirigits a les empreses.
Escassa presència d'empreses locals dedicades a la prestació de serveis a les diferents activitats econòmiques.
Forta dependència de la capital comarcal pel que fa al sector terciari.
Manca una renovació del comerç al detall.
Dimensió molt reduïda de les activitats terciàries, sobretot pel que fa als serveis a les empreses i a les persones.
Manca de serveis a les persones.

ALTRES RECURSOS LOCALS: RECURSOS NATURALS

PUNTS FORTS
Possibilitats que pot oferir el riu Ter.
Paratges naturals de Masies de Roda.
Recursos naturals d'altres indrets propers.
Cases entre els ponts i el pont romànic.

PUNTS FEBLES
Degradació del riu Ter.
Dificultat de solucionar, tant tècnicament com econòmicament, aquesta degradació del riu Ter.
Manca d'una adequació i condicionament dels recursos naturals, així com d'una senyalització adequada i homogènia.

ALTRES RECURSOS LOCALS: RECURSOS CULTURALS

PUNTS FORTS
Existència d'uns recursos culturals que diferencien Roda de Ter d'altres propostes locals (Esquerda, escriptors i activitats).
Projecte de parc temàtic sobre la literatura per construir al passeig del riu Ter.
Projecte de remodelació del teatre municipal.
Recursos culturals d'altres indrets propers.

PUNTS FEBLES
Poca promoció i difusió dels recursos culturals.
Falta de condicionament i valoració d'aquests recursos culturals.

ALTRES RECURSOS LOCALS: RECURSOS TURÍSTICS

PUNTS FORTS
Existència d'uns recursos turístics que la diferencien d'altres propostes locals.
Elevada qualitat de vida.
Naus industrials abandonades.
Possibilitat de rehabilitació de les cases de pagès i les cases antigues dins del nucli urbà abandonades.

PUNTS FEBLES
Oferta d'allotjament limitada i mancances en els serveis turístics complementaris.
Manca d'una planificació estratègica dels recursos turístics.
Problemes de mobilitat urbana.

PUNT RODA

PUNTS FORTS
Bona imatge i opinió favorable de la tasca realitzada pel Punt Roda.
Reconeixement del treball portat a terme per la responsable tècnica del Punt Roda.
Reconeixement per part dels agents econòmics locals del poc interès mostrat envers el Punt Roda.
La borsa de treball és el servei del Punt Roda que més es coneix, que més s'utilitza i el que pot presentar una major utilitat segons les opinions dels agents econòmics locals.

PUNTS FEBLES
Desconeixement de les funcions de promoció econòmica del Punt Roda.
Escassa utilització dels serveis que ofereix el Punt Roda.
Manca d'una certa "comercialització" o difusió del Punt Roda.
Serveis oferts des del Punt Roda massa genèrics i poc adaptats a les necessitats.
Reticències als ajuts públics i manca d'una cultura de formació ocupacional per part de les empreses.