

Guia per a  
l'aplicació de la  
interseccionalitat  
en la prevenció de  
violències de gènere  
amb joves

# MIRADES

# POLIÈDRIQUES

Gerard Coll-Planas,  
Maria Rodó-Zárate i  
Gloria García-Romeral  
(coord.)

# ÍNDEX

<b>1. Introducció</b>	4
<b>2. Mirada teòrica</b>	7
2.1. El subjecte en l'estructura social	8
2.2. El gènere i la diversitat sexual i de gènere	12
2.3. Altres eixos de desigualtat	18
2.4. Perspectives	23
<b>3. Recomanacions sobre la intervenció des d'una perspectiva interseccional</b>	28
<b>4. Activitats per realitzar a l'aula</b>	34
Activitat 1. Passos	37
Activitat 2. Una diagnosi pintada	40
Activitat 3. Reflexionant sobre la pròpia experiència d'interseccionalitat amb els Relief Maps	45
Activitat 4. Repensant les nostres relacions	49
Activitat 5. Per què vull? Perquè vull!	53
Activitat 6. Espais sense gèneres	58
Activitat 7. La nit és nostra! Prevenim les violències sexuals, empoderem-nos	61
Activitat 8. Cercles de paraula	66
<b>5. Recull d'experiències</b>	69
Experiència 1. Sexpertes	70
Experiència 2. La revolució del gènere i els afectes	72
Experiència 3. Joves referents	76
Experiència 4. Batec lliure	80
<b>6. Bibliografia</b>	83

## CRÈDITS

### Amb la col·laboració de:

Lucas Platero, Roser Solà-Morales, Candela, Centre d'Estudis Africans i Interculturals (CEAi), Coeducació, Col·lectiu Punt 6 SCCL, Erol Urbà, Fil a l'Agulla, L'Esberla, Lo Relacional, Sudergintza Coop i Ulleres per a Esquerrans.

**Revisió català:** Torsitrad ([www.torsitrad.com](http://www.torsitrad.com))

**Disseny i maquetació:** grafica@fresca.cat

**Il·lustracions:** Cristina Zafra

ISBN 978-84-121696-8-3

"Mirades Polièdriques a la violència de gènere", projecte realitzat amb el suport RecerCaixa, un programa impulsat per l'Obra Social "la Caixa" amb la col·laboració de l'ACUP. Els seus continguts i materials són responsabilitat exclusiva de les seves autores.

## 1

INTRO-  
DUCCIÓ

La prevenció de la violència de gènere ha estat una qüestió central de la intervenció amb joves. D'entre les diferents mesures adoptades per les administracions a fi d'erradicar aquest tipus de violència, el treball amb noies i nois joves s'ha vist com a fonamental per transformar la realitat.

Sovint, però, tant la recerca com les accions relatives a violència de gènere es basen en una mirada adultocèntrica, que parteix de pràctiques, problemàtiques i accions que tenen a veure amb la violència que pateixen dones adultes. D'acord amb aquesta lògica, la prevenció amb joves s'acostuma a fer amb l'objectiu de transformar les noves generacions, entenent la joventut com a futurs adults que es poden modelar en etapes anteriors. Aquesta mirada tendeix a centrar-se en unes determinades formes de violència de gènere, com la que es dona en les relacions de parella, que no és la forma més comuna de violència contra les dones joves, en gran mesura perquè, a determinades edats, ni es té parella ni se n'ha tingut. En canvi, en edats com l'adolescència hi ha altres formes de violència que poden tenir una incidència molt més important: agressions sexuals en espais d'oci, violència sexual per part d'amistats, assetjaments per part d'iguals en centres educatius, ciberassetjament, etc.

A més, a part dels biaixos per raó d'edat que s'observen en algunes intervencions, és habitual trobar propostes sobre prevenció que es basen en una idea de dona que es presenta com a neutra en relació amb altres eixos de desigualtat. S'acostuma a pensar en dones víctimes de la violència de gènere com a dones (adultes) blanques, autòctones, cisgènere, amb plenes capacitats, heterosexuales, etc. La realitat, però, és que les dones que pateixen aquest tipus de violència són dones posicionades de forma molt diversa en tots aquestes eixos: dones gitanes, nenes migrades amb discapacitat visual, noies catòliques lesbianes, etc. I les formes en què aquestes persones patiran la violència de gènere es configuraran per l'entrecruament de totes aquestes posicions.

Així doncs, la seva experiència de la violència serà ben diferent segons la seva situació i el context en què es doni.

D'altra banda, i en consonància amb la legislació sobre aquesta matèria, la concepció de la violència de gènere generalment es focalitza en les agressions que pateixen les dones per part d'homes. Aquesta violència, la masculista, és un tipus de violència de gènere molt important i amb una incidència altíssima en la joventut. Dins la violència de gènere, però, hi ha altres tipus de violència, com la causada per la identitat de gènere, l'expressió de gènere o l'orientació sexual. El fet que aquestes violències es tractin de forma separada de la violència masculista implica una concepció molt limitada del gènere, i no permet veure les relacions entre els diferents tipus de violència ni crear una visió més àmplia sobre les configuracions de les normes de gènere i les discriminacions i les desigualtats que comporten. Per això, en aquesta guia parlem de violències de gènere, en plural, i ens proposem donar algunes eines per aplicar una perspectiva interseccional sobre la prevenció de les violències de gènere amb joves que tingui en compte:

- 1. Els diferents àmbits i formes en què es produeixen les violències de gènere en la joventut, de manera que se superin les concepcions adultocèntriques.**
- 2. La interacció entre diferents eixos de desigualtat i la importància d'aquests eixos en la configuració de les violències de gènere.**
- 3. Les diferents dimensions del gènere i les normativitats, violències i discriminacions que provoquen.**

Aquestes tres idees guien els plantejaments que presentem en aquest document i pretenen servir també com a proposta política que estableixi vincles entre les diferents formes de violència i reconegui, alhora, les especificitats de cadascuna.

## El projecte “Mirades polièdriques”

Aquesta guia s'emmarca en el projecte **Mirades polièdriques**, coordinat per la UVic-UCC i la UOC i realitzat entre el 2018 i el 2021 amb el finançament de la convocatòria d'ajuts Recercaixa.<sup>1</sup> El treball empíric es va articular al voltant de dos eixos: l'un, centrat en l'anàlisi de les experiències i les construccions de violència de gènere de l'alumnat, i l'altre, en l'estudi de pràctiques i experiències de prevenció de les violències de gènere. En relació amb el primer eix, i amb el doble objectiu de tenir una visió àmplia de la temàtica i fer aterrar la recerca als centres participants, es van a portar terme les següents estratègies:

- Treball amb l'alumnat de quatre centres educatius de Catalunya<sup>2</sup> (en què es van realitzar tallers, dinàmiques grupals i un qüestionari online individual i es va aplicar l'eina digital Relief Maps).
- Anàlisi de 6.000 qüestionaris fets a l'alumnat de secundària de 73 centres públics i concertats de Barcelona (dades recollides en el marc del projecte Parany de l'amor, de l'Ajuntament de Barcelona, entre el 2014 i el 2017).
- Anàlisi de la representació audiovisual de les violències de gènere en contextos educatius.

La recollida de dades del segon eix, sobre pràctiques de prevenció de les violències de gènere, es va realitzar a partir de les següents tècniques:

anàlisi de materials de prevenció; entrevistes semiestructurades a responsables polítics i/o tècnics en prevenció; entrevistes semiestructurades a formadors/es en prevenció de violències de gènere, i revisió crítica i compilació de bones pràctiques.<sup>3</sup>

### Estructura de la guia

La guia comença esbossant la perspectiva teòrica des de la qual ens aproximem a la prevenció de la violència i de les desigualtats. A continuació, Lucas Platero ens proposa reflexions sobre com plantejar la prevenció de violències de gènere a joves de secundària des d'una perspectiva interseccional. Per reforçar aquesta traducció de la interseccionalitat a la pràctica, en el capítol 4 Roser Solà-Morales ens fa un seguit de recomanacions, les quals donen pas a vuit activitats que es poden fer a l'aula i que han estat elaborades amb la col·laboració d'entitats que treballen en la intervenció, com Lo Relacional, Coeducació, Candela, Col·lectiu Punt 6, Sudergintza Coop i Fil a l'Agulla. Seguint aquesta lògica d'aterratge de la mirada interseccional, en el capítol recollim quatre experiències portades a terme per diferents entitats del nostre entorn: L'Esberla, Ulleres per a Esquerrans i Erol Urbà, Centre d'Estudis Africans i Interculturals i Lo Relacional. Acabem la guia recollint les referències bibliogràfiques utilitzades i a partir de les quals es pot continuar estirant del fil dels diferents temes que hem plantejat. I amb les il·lustracions, obra de Cristina Zafra, que acompanyen els diferents apartats, pretenem també donar altres eines més enllà del text per reflexionar sobre els diferents conceptes i propostes que presentem.

<sup>1</sup> Mirades polièdriques a la violència de gènere: propostes per a la prevenció als centres de secundària des d'una perspectiva holística i interseccional, codirigit per Gerard Coll-Planas (UVic-UCC) i Maria Rodó-Zárate (UOC-UB) i finançat per Recercaixa REF: 2017ACUP00089 (2018-2021). El projecte ha comptat amb la participació de Roser Solà-Morales, Miquel Missé, Núria Simó, Valeria Santoro, Conchi Sanmartín i Alba Parareda per la Universitat de Vic-UCC, i amb Gloria García-Romeral, Lidia Arroyo, Milagros Sáinz i Sergi Fàbregas per la Universitat Oberta de Catalunya.

<sup>2</sup> Els centres que han participat en la recerca són: IES La Plana (Vic); IES Ègara (les Fonts- Terrassa); IES Pla Marcell (Cardedeu) i Col·legi John Talabot (Barcelona).

<sup>3</sup> Per a més informació sobre el projecte Mirades polièdriques a la violència de gènere, els seus objectius, metodologia, resultats i membres, visiteu <https://mon.uvic.cat/miradespoliedriques/>

# 2



# MIRADA TEÒRICA

Maria Rodó-Zárate,  
Gerard Coll-Planas i  
Gloria García-Romeral

**Per estructurar la perspectiva teòrica de la guia, començarem plantejant com entenem la relació entre el subjecte i l'estructura social. A continuació, ens centrarem en la manera com ens aproximem al gènere i a la diversitat sexual i, tot seguit, situarem altres d'eixos de desigualtat. Un cop presentats els eixos, veurem dues formes d'abordar-los: la monofocal i la interseccional.**

## 2.1.

## EL SUBJECTE EN L'ESTRUCTURA SOCIAL

El subjecte produeix la societat o la societat produeix subjectes? Aquesta pregunta, que, d'entrada, pot semblar molt abstracta, molt allunyada de la realitat de les aules dels centres de secundària, és rellevant quan treballem en la prevenció de les violències de gènere. En aquest apartat mostrarem la nostra perspectiva sobre aquesta qüestió i les seves implicacions pràctiques en la prevenció.

Per respondre la pregunta, necessitem entendre que el subjecte fa la societat (és qui, de forma col·lectiva i al llarg de la història, configura l'estructura social i els marcs culturals compartits) i, alhora (a través de la socialització), és configurat en el marc d'una cultura que condiona profundament les seves possibilitats, aspiracions, identitats i desitjos.

### Estructura social i eixos de desigualtat

Quan parlem d'**estructura social** ens referim a "la configuració d'institucions, regles i recursos que atribueix condicions de vida desiguals a les persones en un moment i lloc determinats" (Adelantado et al., 2000: 29). Així, l'estructura social estableix diferents **eixos de desigualtat**, divisions a partir de les quals es distribueixen de forma desigual els recursos socialment valorats. Els subjectes, en funció dels grups socials als quals pertanyen, tindran més o menys accés a determinats recursos (diners, prestigi, contactes, informació, ocupació, habitatge, etc.). Els eixos que tenen més trajectòria en l'activisme, les polítiques públiques i la recerca són classe social, gènere, edat, raça, diversitat cultural

i religiosa, origen, diversitat sexual i de gènere, diversitat funcional i identitat nacional, però no hi ha una llista tancada d'eixos ni podem establir una jerarquia entre ells.

A l'hora d'abordar els eixos de desigualtat, és important entendre'ls en el seu context, ja que, en primer lloc, la realitat social que designen és contextual: en diferents centres educatius hi ha realitats diferents en funció, per exemple, de la classe social de l'alumnat o de la proporció d'alumnat migrat i autòcton.

En segon lloc, els eixos no constitueixen una llista finita i fixa, i no només hem de tenir en compte els estructurals (els que hem anomenat més amunt), sinó que també en poden aparèixer d'altres tipus que caldrà considerar per entendre les desigualtats que es produeixen en un determinat entorn.

Aquest pot ser el cas de la llengua primària, l'estat de salut o el lloc de residència (rural/urbà, viure en barris estigmatitzats...).

A l'hora de fer una intervenció educativa, a més, un eix de desigualtat que és molt rellevant considerar és el de professorat/alumnat. Aquest eix ens permet visualitzar que la nostra posició no és neutral (està marcada per la nostra ubicació en l'eix professorat/alumnat, que, alhora, és creuada pels altres eixos de desigualtat) i ens convida a reflexionar a propòsit de l'impacte que té la posició de la persona docent, formadora, tallerista o educadora social: del poder que comporta, del caràcter complex d'aquesta posició (que també pot implicar situacions de vulnerabilitat) i també de la responsabilitat d'exercir aquest rol de forma que no generi més desigualtats.

### Entre l'estructuralisme i l'individualisme

Si, en la tensió entre subjecte i estructura, sobredimensionem el pes de l'estructura social (que la societat produeix l'individu), ens trobem explicacions deterministes, que neguen l'agència (la capacitat d'intervenció) del subjecte, i la possibilitat de crítica i de transformació social. A més, des de la mirada estructuralista, és difícil explicar per què no tota l'acció humana es pot predir atenent només a les estructures. Dit d'una altra forma: no es pot explicar per què les persones no som mers titelles de les estructures socials, per què no les reproduïm al cent per cent.

En contraposició, la perspectiva individualista, profundament arrelada en la ideologia neoliberal imperant, sobredimensiona l'agència dels subjectes i minimitza la influència dels factors estructurals. Una traducció d'aquesta lògica són els freqüents discursos que plantegen que el que succeeix als subjectes (sigui el seu èxit econòmic o educatiu, o bé l'evolució d'una malaltia) depèn completament de la seva voluntat. És el freqüent "si tu vols, pots", que desatén el fet que no tothom té les mateixes oportunitats i que culpabilitza el subjecte del seu fracàs. La clau, doncs, és entendre com subjecte i estructura es condicionen mútuament i s'articulen de formes complexes. Així ho expressa Karl Marx (1985): "Les persones fan la seva pròpia història, però no la fan al seu lliure arbitri, sota circumstàncies triades per elles mateixes, sinó sota aquelles circumstàncies amb què es troben directament, que existeixen i els han estat llegades del passat."<sup>4</sup> En resum:

els subjectes tenim capacitat d'acció, però en unes condicions que en gran part ens venen donades i que conformen els límits d'aquesta capacitat.

Des dels feminismes, la preocupació per aquesta qüestió també ha estat central. Si bé és fonamental mostrar com les dones i altres persones que no encaxen en les normes sexuals i de gènere pateixen l'opressió cisheteropatriarcal, fent visibles i denunciant les violències, les discriminacions i les desigualtats, també és important mostrar com alhora són subjectes capaços de transgredir aquestes normes, sigui de forma individual o bé col·lectiva, per voluntat pròpia o inconscientment. Ens cal tenir en compte els dos vectors (reproducció i transformació dels eixos de desigualtat) per poder comprendre com els subjectes contribuïm quotidianament a la continuïtat de l'estructura social (reproduint fins i tot les desigualtats que ens perjudiquen) i, al mateix temps, generem canvi social amb les nostres accions.

Aquesta tensió entre subjecte i estructura és important per comprendre que les categories i les posicions en l'estructura social ens condicionen profundament, però que, això no obstant, no les encarnem acríticament ni de forma homogènia. Per exemple, hi ha diferents formes de viure el fet de ser de classe treballadora (resignada, combativa, orgullosa...), de ser creient (seguint la dimensió més ritual de la religió, la més espiritual, la més ortodoxa o la més heterodoxa...) o de ser trans (reproduint o no un dels dos gèneres, prenent decisions diferents respecte a la modificació corporal...). És important, en aquest sentit, no pressuposar com les persones experimenten unes determinades categories i aprendre a veure els matisos i les complexitats de les seves vivències.

El que plantegem en aquest apartat, per abstracte que pugui semblar, és rellevant per situar la resta d'elements de la posició teòrica que presentem a continuació, i té implicacions sobre la manera com entenem la prevenció de les violències de gènere (i la resta de violències i desigualtats entrecruades) que trobem en un centre escolar. En aquest sentit, és important reflexionar críticament sobre com ens aproximem a l'alumnat: els entenem com a subjectes lliures i amb plena agència? Ens hi aproximem com si fossin representants de les categories socials noia i noi? Fem possible que aflorin formes diferents d'encarnar una mateixa categoria social? La nostra resposta a aquestes preguntes, és la mateixa en relació amb tots els eixos de desigualtat? Pel que fa al gènere, la classe social o la diversitat cultural —per exemple—, som més essencialistes o individualistes?



### EL DEBAT ACCIÓ-ESTRUCTURA APLICAT A UN CAS CONCRET D'ASSETJAMENT

La Paula, una noia de l'institut, és objecte de comentaris sobre la forma com es vesteix per fer classe d'esport. Algunes persones creuen que les samarretes que porta són massa escotades i arrapades, i que no són, doncs, apropiades per anar al centre. Ella diu que li agrada vestir així. Un dia, darrere la porta del vestidor de noies apareix escrit "Paula, PUTA". Dues de les seves amigues li diuen que, tenint en compte la manera com vesteix, és normal que rebis aquests comentaris.

Respecte a aquest cas, ens podem plantejar com intervenim quan ens trobem una situació semblant i quina rellevància té la concepció sobre la relació entre subjecte i estructura. En primer lloc, serà necessari identificar les causes estructurals de la desigualtat que provoquen aquesta situació. Per exemple, per què ella rep comentaris sobre com vol mostrar el seu cos i els nois no? Per què es relaciona la roba que porta amb la seva sexualitat (puta)? Quin paper té el fet d'usar la paraula puta en relació amb la llibertat sexual? Què implica que les seves amigues la culpabilitzin dels comentaris que rep? Però també s'han de plantejar qüestions com ara per què la Paula es vesteix d'aquesta manera, fins a quin punt vol vestir-se així i fins a quin està condicionada per les pressions estètiques a què són sotmeses les noies joves.



<sup>4</sup> Respecte a la cita original, hem canviat "homes", que s'utilitza com a terme genèric, per "persones".

## 2.2.



## EL GÈNERE I LA DIVERSITAT SEXUAL I DE GÈNERE

Havent vist la importància que té la manera com ens aproximem a la relació entre subjecte i estructura per intervenir en l'àmbit de les violències de gènere, és també necessari abordar la concepció mateixa del gènere i la diversitat sexual. Tractem aquest eix de desigualtat allunyant-nos de la lògica essencialista, que pressuposa que el gènere és immutable i presocial, és a dir, que està determinat biològicament i que no es pot modificar.

Així, ens posicionem en el marc ampli del construccionisme, entenent que la feminitat i la masculinitat no són producte d'essències presocials, sinó de pràctiques culturals. Això implica reconèixer que no hi ha una relació necessària entre sexe i gènere, i que les categories de gènere van més enllà del binomi dona/home. Aquesta posició ens porta a un marc ambivalent.

D'una banda, ens inscrivim en una part del feminisme i de la teoria de gènere que alerta del risc de limitar el gènere a les categories dona/home, ja que això contribueix a reproduir el binarisme i a negar altres possibilitats subjectives i diferents formes de violència que es produeixen en el marc del sistema de gènere:

**“Asumir que el género implica única y exclusivamente la matriz de lo masculino y lo femenino es precisamente no comprender que la producción de la coherencia binaria es contingente, que tiene un coste, y que aquellas permutaciones del género que no cuadran con el binario forman parte del género tanto como su ejemplo más normativo.”** (Butler, 2006: 70)

D'altra banda, reconeixem que aquesta posició teòrica pot comportar el risc d'invisibilitzar la importància de les categories dona i home i de substituir-les per una llista inacabable d'altres posicions subjectives. Si bé és cert que no hi ha una vinculació necessària entre sexe i gènere, i que les categories excedeixen les posicions de dona i home, el patriarcat té un paper estructurador central tant socialment com individualment, ja que fa que la gran majoria de la població s'identifiqui amb la posició i la identitat de gènere atribuïdes en néixer en funció del sexe, i que les categories de dona i home siguin explicatives d'una part molt substantiva de les violències, discriminacions i desigualtats que es produeixen.

A més, des de plantejaments feministes postestructuralistes s'ha recalcat la importància de tenir en compte la jerarquia que existeix entre allò considerat femení i allò considerat masculí (Butler i Yancy, 2019). Aquest element és fonamental per comprendre el funcionament de les violències de gènere, ja que tots aquells treballs, rols, valors i actituds considerats femenins són entesos com a inferiors, sense valor ni reconeixement, mentre que tot allò considerat masculí és valorat, recone-

gut i prestigiat. I el mateix passa amb els cossos de les dones o de persones feminitzades, els quals són considerats com a cossos per ser usats o violentats. Aquesta jerarquia entre allò masculí i allò femení és, per tant, una de les causes de la desigualtat i la discriminació per raó de gènere.

Així doncs, des del nostre punt de vista, reconèixer altres posicions subjectives no implica esborrar les categories de dona i home ni la seva jerarquització. Aquesta aposta teòrica ens ubica en una posició complexa, ja que ens trobem en un àmbit teòric en què es produeix una divisió entre el marc hegemònic binarista i el marc postestructuralista/queer. Un repte del projecte Mirades polièdriques és sortir d'aquesta dicotomia i tractar de construir un punt de vista teòric que permeti reconèixer les aportacions dels dos marcs.

La nostra proposta parteix d'una definició no binarista del gènere i adopta una aproximació àmplia que incorpori la violència que pateixen les dones per la seva posició de gènere en el sistema patriarcal, però també considera el gènere com un sistema inherentment violent, que té múltiples dimensions: la imposició d'una posició i una identitat de gènere en funció del sexe; la negació i patologització de les corporalitats que no encaixen en la lògica binària sexista; la patologització de les identitats de gènere no normatives; l'estigmatització de les expressions de gènere no normatives, i la lesbofòbia, l'homofòbia i la bifòbia, entre d'altres.

Així, definim **violències de gènere** com un concepte que designa el conjunt de violències que es deriven del sistema cisheteropatriarcal i que es dirigeixen a persones per raó de la seva posició de gènere, la seva identitat de gènere, la seva expressió de gènere o la seva orientació sexual. En aquest sentit, la violència masclista seria un tipus de violència de gènere, la que s'exerceix sobre les dones pel fet de ser-ho.

Pel que fa a l'àmbit legal, cal dir que el tipus de violència sobre el qual més s'ha legislat és la violència masclista. A més, el marc normatiu espanyol (Llei Orgànica 1/2004) actua només sobre la violència exercida contra dones quan l'agressor és o

ha estat la seva parella. Quant a Catalunya, aquesta concepció s'amplia amb la Llei 5/2008 del dret de les dones a erradicar la violència masclista, que incorpora canvis rellevants en termes conceptuals, bàsicament en expandir l'àmbit d'actuació i les formes de violència més enllà de l'àmbit de la parella (àmbits familiar, laboral, social o comunitari). Tot i així, la legislació també se centra exclusivament en la violència masclista. Altres formes de violència de gènere, com les derivades de la identitat de gènere o l'orientació sexual, queden recollides en un marc diferent, a la Llei 11/2014 per garantir els drets de lesbianes, gais, bisexuals, transgènere i intersexuals i per erradicar l'homofòbia, la bifòbia i la transfòbia.

En la proposta de conceptualització de les violències de gènere que es presenta en aquesta guia s'hi inclouen:

- **Diverses causes** de violència de gènere, derivades tant de la posició de gènere (violència masclista) com de la identitat de gènere, l'expressió de gènere o l'orientació sexual.
- **Diversos àmbits** en què es donen les violències de gènere, més enllà del de la parella, i que inclouen la violència laboral i la violència sexual a l'espai públic o a les xarxes socials, entre d'altres.
- **Múltiples formes** de violència: física, sexual, emocional o psicològica, econòmica, virtual, comunitària o estructural.
- **Múltiples direccions** en l'exercici de la violència: la persona que agredeix o la víctima poden estar posicionades en diferents dimensions del gènere. Així, un noi cis pot exercir violència contra una noia cis per la seva posició de gènere, igual que una noia cis pot exercir violència contra un noi trans per la seva identitat de gènere.

En la següent taula es pot veure un quadre amb les diferents dimensions del gènere, les normativitats que les configuren i les formes d'opressió que impliquen.

## 📌 DIMENSIONS NORMATIVES DEL GÈNERE I FORMES D'OPRESSIÓ

Dimensions	Norma	Formes d'opressió
<b>Sexe</b>	Classificació de la corporalitat en les categories de mascle o femella	Negació i patologització de les corporalitats de les persones intersexuals.  Accions encaminades a fer encaixar els nostres cossos en els ideals de mascle/femella
<b>Identitat de gènere</b>	Correspondència entre sexe i identitat de gènere	Patologització de persones trans i identitats no binàries  Transfòbia
<b>Posició de gènere</b>	Atribució d'una posició de poder i privilegi als homes i a allò masculí en contraposició a les dones i a allò femení	Desigualtats de gènere  Discriminacions contra les dones  Violència masclista
<b>Expressió de gènere</b>	Associació de formes d'expressió i de rols masculins i femenins a les persones identificades com a homes i dones, respectivament	Estigma associat a dones que no desenvolupen un rol socialment considerat femení o que no tenen una expressió femenina. Exemple: estigma puta  Estigma associat a homes que no tenen un rol o una expressió masculins
<b>Orientació sexual</b>	Heterosexualitat (complementarietat masculí/femení)	Discriminació i violència vers les persones no heterosexuals (lesbianes, gais...) i no monosexuals (bisexuals, pansexuals...)



Aquesta classificació (com totes) és un intent d'ordenar una realitat que és més complexa, ja que els límits i les relacions entre dimensions no són tan nítids. Per exemple, l'expressió de gènere se sol entendre com a indicador d'orientació sexual (per exemple, l'insult "marica" o "bollera" en la infància s'activa quan una criatura no juga ni es relaciona d'acord amb els patrons de gènere establerts); les fronteres entre homosexualitat i transsexualitat són difuses i canviants en funció del context, i en les expressions de violència i discriminació, aquestes dimensions solen aparèixer barrejades, de manera que és difícil distingir-les clarament.

Tot i això, és important diferenciar dimensions per comprendre la complexitat i la diversitat de les situacions que es poden donar. La discriminació que pateix una dona trans heterosexual pot ser molt diferent de la que pateixen una dona cis lesbiana o una persona intersexual. Per això, s'han de distingir les diferents dimensions i establir quines formes concretes d'opressió comporten. Alhora, aquestes formes d'opressió s'han d'entendre sempre en el marc d'altres eixos de desigualtat com l'origen, la classe social i l'edat, que presentem a continuació.



## RECURSOS

A la taula rodona **Les fronteres del gènere** (<https://www.youtube.com/watch?v=7S6epsJ4PWQ>), en el marc de les **jornades Mirades polièdriques**, Miriam Solà, Maribel Cárdenas i Miquel Missé aborden el debat sobre com articulem els eixos dona/home i diversitat sexual i de gènere en la prevenció de la violència. A la taula rodona **Pedagogies del desig**, Cristina Garai-zabal, Sílvia Merino i Amat Molero reflexionen sobre l'abordatge de la pornografia en contextos educatius tenint en compte el paper que juga com a element fonamental en la socialització sexual i possible reproductora de desigualtats de gènere.

El llibre i les animacions del projecte **Dibuixant el gènere** plantegen de forma divulgativa alguns dels debats que hem presentat, com la visió construccionista del gènere o l'articulació entre la desigualtat dones/homes i altres dimensions de les posicions i opressions de gènere.

**GAP Project** és un projecte que té com a objectiu fer front a les violències de gènere contra (i realitzades per) nens, nenes i joves mitjançant el desenvolupament de formació per a professionals com mestres, tècnics/ques juvenils o entrenadors/es esportius. Al seu web hi trobareu una formació destinada a millorar la capacitat de combatre comportaments sexistes.



El projecte **Look Wide** persegueix el desenvolupament de mètodes de treball, per donar suport a persones LGTBI víctimes de violència de gènere, a través de la integració de la diversitat de gènere i sexual a la tasca que fan professionals i serveis dirigits a persones víctimes de violència de gènere.



# ALTRES EIXOS DE DESIGUALTAT

En aquest apartat introduïm breument altres eixos de desigualtat per poder identificar les diferències que hi ha entre uns i altres i les discriminacions que poden comportar.

## Classe social

La classe social és una forma d'estratificació social que té a veure amb la funció productiva, el poder adquisitiu o l'accés als recursos. Una distinció bàsica seria la posició en relació amb la propietat o no dels mitjans de producció, però, per poder comprendre la desigualtat que comporta la classe social en el nostre context capitalista actual, hi ha altres indicadors que cal tenir en compte, com els ingressos, les propietats, l'accés als recursos, la formació o el capital cultural.

Així, el classisme té a veure amb prejudicis i discriminacions basats en la pertinença a una determinada classe social, i l'aporofòbia és una forma de discriminació concreta cap a les persones pobres o la pobresa en general.

## Origen, racialització i diversitat ètnica, cultural i religiosa

Aquest eix inclou qüestions molt diverses que podrien separar-se en diferents eixos. En el nostre context, sovint estan molt relacionades entre elles i, per aquest motiu, les englobem dins un mateix apartat.

- **Origen:** fa referència al lloc de naixement d'una persona i es relaciona amb processos de migració. En el nostre context, tenir o no la nacionalitat (espanyola) implica tenir o no de-

terminats drets, com el dret a vot, a la sanitat pública, etc.

- **Racialització:** es refereix al procés de categorització de les persones segons una determinada categoria racial sobre la base de la construcció cultural dels trets físics, biològics o fenotípics. Aquesta racialització implica racisme quan es considera que un grup, com les persones àrabs, llatinoamericanes, africanes o asiàtiques, és inferior. Per contra, les persones blanques tenen privilegis racials.
- **Diversitat ètnica, cultural i religiosa:** fa referència als costums, la tradició i la cultura d'una persona, i té implicacions també en relació amb les creences, les pràctiques religioses i l'imaginari col·lectiu. En el nostre context, l'antigitanisme és una forma de discriminació contra el poble gitano, de la mateixa manera que la islamofòbia és un prejudici negatiu i una forma de discriminació concreta contra les persones musulmanes.

La discriminació i l'aplicació d'estereotips negatius per raó d'origen, etnicitat o identitat religiosa té a veure amb el colonialisme, l'imperialisme, l'eurocentrisme i la supremacia blanca. Aquests sistemes de dominació són fruit de processos històrics d'espoli, esclavitud i explotació que, actualment, en el nostre context, es materialitzen en diferents formes de racisme i xenofòbia, i també en relacions econòmiques i polítiques desiguals entre països.

2.3.

## Edat

La societat també s'organitza sobre la base de l'edat de les persones, atorgant determinats drets, rols i expectatives a les persones segons la seva edat. L'edatisme és el conjunt de creences, normes i valors sobre diferents grups d'edat en què es basa la discriminació. En el nostre context, la infància, la joventut i la vellesa són els grups socials que pateixen discriminació per raó d'edat. Tot i que el terme edatisme s'acostuma a utilitzar per referir-se a la discriminació cap a les persones grans (també se'n diu gerontofòbia), és important tenir present que els infants i les persones joves també en pateixen, sigui per qüestions com la negació de certs drets (a vot o a prendre decisions sobre el propi cos, en el cas de la transició de gènere o l'avortament), l'estigmatització o la legitimació de la precarietat laboral en la joventut, per exemple.

## Diversitat funcional

En la nostra societat hi ha una percepció estesa que estableix una línia divisòria clara entre les persones que s'identifiquen com a que tenen una discapacitat i les que no, i que sorgeix de la manera en què la medicina entén el concepte de normalitat corporal, psíquica i sensorial. La diferenciació de les persones en funció de la seva adequació a la normalitat corporal, psíquica i sensorial genera formes d'exclusió que podem anomenar capacitisme, un tipus de discriminació que percep les persones amb diversitat funcional com un error, una excepció, i no com una manifestació de la diversitat humana. Aquesta forma de discriminació s'accentua en el context d'una societat capitalista, en què les persones són considerades menys valuoses en la mesura que poden ser menys productives.

## Altres eixos

És possible trobar molts més eixos de desigualtat que poden tenir una importància cabdal per a la vida de determinades persones, i que poden incidir clarament en diverses formes de violència de gènere. A continuació s'enumeren formes de discriminació que es poden donar per virtut d'altres eixos, si bé cal tenir en compte que se'n podrien identificar moltes més segons els contextos:

- **Cànons estètics:** tenen a veure amb les normes socials relatives a la forma, la mida, el pes i l'alçada dels cossos. Aquest eix pot donar compte de formes de discriminació concretes, com la grassofòbia, però alhora pot fer referència a qüestions relacionades amb la forma del cos, cicatrius, marques corporals i tatuatges, (a)simetria corporal, etc.
- **Salut:** es refereix a formes de discriminació i estigmatització que es poden donar en relació amb una condició determinada de salut. El cas de la serofòbia, l'avorsió cap a persones que viuen amb VIH, n'és un clar exemple, així com les discriminacions que tenen com a objecte les malalties rares o les menys reconegudes, com l'esclerosi múltiple.
- **Identitat nacional:** té a veure amb el sentiment de pertinença a una col·lectivitat definida històricament i culturalment. En el nostre context, la relació entre Catalunya i l'Estat espanyol i la identificació nacional poden comportar diferents formes de discriminació.
- **Llengua o idioma vehicular:** l'ús de la llengua primària o llengua vehicular pot suposar una font d'exclusió en la mesura que pot no coincidir amb l'idioma oficial d'un territori. També es produeixen discriminacions en relació amb la llengua de signes.
- **Ideologia:** el posicionament polític o la pertinença a un partit, associació o grup poden ser font de discriminació en cas que no siguin majoritaris o hegemònics. El fet que les adscripcions ideològiques o grupals a vegades vagin associades a una estètica concreta fa que aquests posicionaments o pertinences siguin socialment explícits.
- **Maternitat/paternitat:** tenir criatures pròpies o no tenir-ne és un eix vertebrador central que genera desigualtats, pressions socials i estigma. En relació amb la joventut, és especialment rellevant en el cas de mares adolescents.



## RECURSOS

- **Camins. Una mirada crítica a l'educació des d'una perspectiva intercultural i de gènere** és una guia adreçada al professorat, especialment de secundària, que planteja una aproximació a la intersecció entre tres eixos de desigualtat: el gènere (entès en un sentit ampli), la diversitat cultural i religiosa, i la relació alumnat/professorat.



- El vídeo **Trajectòries**, a partir d'entrevistes a noies joves d'origens marroquins, convida a reflexionar sobre l'impacte dels eixos de gènere, edat, origen i religió en les experiències educatives de noies del nostre entorn. Si es vol ampliar el focus, els vídeos de **Cruïlles** aborden aquests impactes a través de sis converses entre persones que ocupen diferents posicions en relació amb els eixos de desigualtat.
- En el vídeo **In My Language**, Amanda Baggs ens proposa una potent reflexió sobre com el capacitisme implica traçar una distinció entre el que és considerat llenguatge i el que no, i qui és considerat pròpiament humà i qui resulta exclòs d'aquesta categoria. Alhora, és un recordatori del fet que una mirada interseccional no comporta només tenir en compte les realitats diverses dels subjectes, sinó també qüestionar les definicions normatives i les estructures de desigualtat.
- El documental **Yes, We Fuck!** tracta la qüestió de la sexualitat en persones amb diversitat funcional, mostrant tant el que pot fer la sexualitat per persones amb diversitat funcional com el que la realitat de la diversitat funcional aporta a la sexualitat humana.



## 2.4.

# PERSPECTIVES

### 2.4.1. MONOFOCAL

La forma més habitual d'abordar els eixos de desigualtat en les polítiques públiques, l'activisme i la recerca segueix una lògica monofocal, d'acord amb la qual cada eix de desigualtat (gènere, origen, religió...) s'aborda de forma independent.

Aquesta lògica té aspectes positius: visibilitza les problemàtiques derivades d'un eix de desigualtat o pot ser la base per transversalitzar la perspectiva de l'eix en els altres àmbits de la política pública. Però també presenta alguns inconvenients:

- No permet abordar de forma complexa el fet que les persones som creuades per diversos eixos de desigualtat al mateix temps.
- Pot induir a considerar que els grups identitaris són homogenis internament i, doncs, a abraçar diferents formes d'essencialisme, és a dir, a tractar les seves realitats com a fixes i immutables.

- Pot afavorir el que Hancock (2007) va anomenar les "olimpiades de l'opressió", és a dir, una competició entre eixos per aconseguir més recursos, visibilitat o reconeixement que els altres.

- Centrar-se en un eix sense tenir en compte els altres pot implicar que no es prenguin en consideració els efectes de la intervenció sobre els altres eixos.

Adoptar la mirada monofocal en la prevenció de les violències de gènere pot implicar que els tallers parteixin de la idea que el seu eix actua en el buit, quan, en la pràctica, en les dinàmiques d'assetjament i discriminació, els diferents eixos es barregen i formen un panorama més complex. Si abordem els eixos per separat, a més, podem caure en l'error de victimitzar determinats grups i d'estigmatitzar-ne d'altres com a inherentment agressors, i no entendre, doncs, com funciona el mapa de violències interconnectades.

## 2.4.2. INTERSECCIONAL

### Orígens i definició

El concepte interseccionalitat va ser desenvolupat a finals dels vuitanta del segle XX, a partir dels debats que s'estaven produint en els moviments socials i, en especial, en el feminisme Negre dels Estats Units: l'activista Kimberlé Crenshaw (1989) va descriure així les interconnexions existents entre la raça i el gènere en les dones negres. Les seves contribucions seguien els intents de les feministes Negres de desplaçar el subjecte normatiu del feminisme, és a dir, la dona blanca, occidental, heterosexual i de classe mitjana, assenyalant que fins aleshores havia estat la mesura de la política feminista. Altres teòriques crítiques de la raça, com bell hooks (1984) i Patricia Hill Collins (1990), van mostrar la impossibilitat de separar les categories de raça i gènere i d'explicar les desigualtats a partir d'un únic marc, i van qüestionar així la utilització de dona com a categoria unitària, ja que reflectia una visió essencialitzada de totes les dones. La seva intenció era mostrar que les lluites i les experiències de les dones negres no podien ser explicades, separadament, per la teoria feminista ni per l'antiracista.

Així, la interseccionalitat apareix com una proposta feminista crítica per explorar tant les diferències que hi ha dins les categories com les opressions específiques que la interacció entre categories suposa. Si bé neix per explicar l'experiència concreta d'opressió de les dones negres, la noció encaixarà també amb la voluntat de les feministes postcoloniales i postestructuralistes de fer trontollar categories homogènies com dona, i s'acabarà definint com un concepte que pretén captar les múltiples relacions que hi ha entre les diferents dimensions de les estructures de poder, com el gènere, la raça, la classe, la sexualitat o l'edat. Actualment, es considera que la teoria de la interseccionalitat constitueix un camp de recerca en si mateix (Cho, Crenshaw i McCall's, 2013).

En els feminismes, la idea que l'experiència d'opressió no podia ser explicada només a través del gènere ja havia estat posada en relleu, en el context nord-americà, per grups com el Combahee River Collective (1977), just en el mateix moment en què, en el context català, la poeta Maria-Mercè Marçal ja reflectia en els seus versos la triple opressió i la triple rebellia: "A l'atzar agraeixo tres dons:/ haver nascut dona,/ de classe baixa i nació oprimida. I el tèrbol atzur de ser tres voltes rebel" (Marçal, 1977). En aquest sentit, i si bé el desenvolupament teòric de la interseccionalitat apareix en el context anglòfon, en l'àmbit local també podem trobar múltiples propostes interseccionals, procedents dels moviments socials, que mostren com les desigualtats socials per raó de gènere, classe social, etnicitat, origen o orientació sexual estan interrelacionades.

La interseccionalitat ha estat, per als feminismes, un terreny d'intens debat teòric, i actualment és un concepte àmpliament utilitzat tant en l'àmbit acadèmic com en els moviments socials i les polítiques públiques, ja que permet fer visibles les desigualtats dins els grups socials i evitar exclusions. En el context català, ha estat una eina fonamental per posar en relleu la necessitat d'incorporar la mirada antiracista i postcolonial en els feminismes, així com per visibilitzar les desigualtats específiques que pateixen dones migrades, amb identitats religioses estigmatitzades o minoritàries, amb diversitat funcional, d'edats avançades, de classe baixa o de zones rurals, entre d'altres. Alhora, però, moltes autores i activistes han criticat la tendència a fer servir el concepte d'interseccionalitat marginant-ne les dimensions relacionades amb la discriminació racial (vegeu Hancock, 2016). Per tant, l'ús del concepte comporta la necessitat de fer visibles les veus, les experiències i les contribucions de les dones negres que van desenvolupar la teoria, amb un clar objectiu de posar de manifest la discriminació de gènere i racial.

### 📌 RECURSOS

La conferència **Per què la interseccionalitat no és un luxe**, que Emília Roig, del Centre for Intersectional Justice, va compartir en la jornada Mirades polièdriques, és una introducció a la interseccionalitat que posa èmfasi en el fet que es tracta d'una eina per lluitar contra les desigualtats.

Al web **Igualtats Connectades** hi ha gravades part de les formacions que, al llarg del projecte, es van impartir al personal municipal de l'ajuntament de Terrassa per avançar en l'aplicació de la interseccionalitat en la política municipal. Les formacions van anar a càrrec de Maria Rodó-Zárate, Marta Cruells, Desi Rodrigo i Marisela Montenegro, i ofereixen una visió àmplia de com aterrar l'aproximació interseccional.

A l'apartat de recursos de la web del projecte **Mirades polièdriques** podeu trobar, entre d'altres recursos, una sèrie de **pòsters adreçats al professorat** per tal de promoure la reflexió crítica sobre com adrecen la prevenció de les violències de gènere des d'una perspectiva interseccional. Els pòsters estan pensats per penjar-los en el claustre i en altres espais compartits del centre.



## Elements clau

Presentem les premisses bàsiques que poden ajudar-nos a acostar-nos a la teoria de la interseccionalitat:

- Totes les persones estem situades en tots els eixos de desigualtat. És a dir, totes tenim un gènere, una orientació sexual, una edat, un origen, un color de pell i una diversitat funcional concreta, entre d'altres. Per tant, no hi ha persones neutres: totes tenim una posició en relació aspectes com el gènere, la classe social o l'origen.
- La interseccionalitat fa visible que tots els eixos s'han de tenir en compte, ja que tots configuren la nostra experiència, malgrat que, a vegades, depenent dels contextos, alguns puguin tenir una forma més intensa que d'altres.
- La interseccionalitat aborda tant l'opressió com el privilegi, posicions que vivim de forma simultània. És a dir, podem estar patint discriminació com a dones i alhora estar exercint opressió com a blanques. Aquests privilegis ens poden venir donats, com quan tenim dret a vot pel fet que som autòctones.
- Les posicions no s'han d'entendre de forma additiva, sinó atenent al fet que totes constitueixen la nostra experiència. Això vol dir que no es pot sumar l'opressió pel fet de ser dona + l'opressió pel fet de ser lesbiana + l'opressió pel fet de ser pobra, sinó que aquestes posicions, juntament amb l'edat o l'origen, conformen l'experiència d'una forma concreta i diferent d'altres configuracions.
- El lloc i el temps fan variar la manera com es configuren aquestes desigualtats, ja que el fet de ser dona blanca no té les mateixes implicacions si s'és a casa, al carrer, a la feina o de viatge al Senegal. Per tant, la variabilitat del context pot fer que les mateixes posicions es visquin de forma molt opressiva en un lloc concret i, en canvi, passin desapercebudes en un altre.
- No es tracta només de descriure una situació en què hi ha diversos eixos de desigualtat, sinó de plantejar, també, una crida a l'acció, un coneixement encarnat de què suposa aquesta experiència.

## METÀFORES I IMATGES PER ENTENDRE LA INTERSECCIONALITAT

S'ha escrit molt sobre les metàfores de la interseccionalitat. La idea d'intersecció (Crenshaw, 1989) fa referència a la imatge d'un encreuament de carrers on cada un és una causa de discriminació. Si hi ha un accident, la persona que és al mig de la intersecció rep danys tant d'una banda com de l'altra. Aquesta metàfora s'ha considerat problemàtica per diversos motius, un dels quals és que podria reforçar la idea que justament vol superar: que els eixos estan separats entre ells — si no estiguessin separats, no podrien creuar-se.

Hi ha una altra imatge que pot ajudar a comprendre més bé la idea d'inseparabilitat i de simultaneïtat, la del cistell de pomes. Imaginem-nos un cistell ple de pomes de diferents tipus, cadascuna de les quals amb un color, un gust, una mida o una textura concrets. De la mateixa manera, cada persona té un gènere, una classe social, una etnicitat o una edat. Cada poma representa alguna d'aquestes característiques; per exemple: vermella, dolça i gran. Com les persones: home, gai, blanc, posem per cas. Les propietats de la poma constitueixen la poma: no n'hi ha cap sense una mida o un color. Igual que no hi ha cap persona sense una edat o una posició de gènere. A més, les pomes són valorades socialment i culturalment d'una forma diferent segons les seves propietats i els usos que se'n fan. Així mateix, les posicions de les persones són considerades de forma diferent segons els valors que s'atribueixen a cada posició en cada context concret.<sup>5</sup>

La interseccionalitat ens fa veure que les propietats de cada poma són el que constitueix la poma com un tot, que es donen de forma simultània i que no hi ha pomes neutres (pomes sense color, per exemple). En l'analogia, doncs, les diferents posicions de les persones configuren la seva experiència i, per tant, el privilegi, la discriminació o la desigualtat de què són beneficiàries o víctimes.

<sup>5</sup> Per a una anàlisi de les metàfores sobre interseccionalitat i un desenvolupament de les implicacions teòriques de la metàfora del cistell de pomes, vegeu Rodó-Zárate i Jorba (2020).



3

# RECOMANACIONS SOBRE LA INTERVENCIÓ DES D'UNA PERSPECTIVA INTERSECCIONAL

Lucas Platero Méndez

**A**ctualment, hi ha una fascinació pel concepte d'interseccionalitat, tot i que, alhora, s'assenyala la impossibilitat d'aplicar-lo en la pràctica a causa de la seva complexitat. Ens enfrontem a afirmacions com ara "és molt sexy, però és impossible d'aplicar a la vida real", o "és molt difícil en relació amb algunes persones", en al·lusió a persones joves, amb diversitat funcional i de certes classes socials o culturals, per exemple. Altres veus afirmen falsament que plantejar una acció interseccional suposa una amenaça per als drets de les dones, ja que contribueix a desdibuixar qui és el subjecte del feminisme o de la intervenció feminista coeducativa.

En aquest apartat, vull aportar una reflexió a propòsit de l'aplicació pràctica de la interseccionalitat sobre la violència masclista i, al mateix temps, generar una certa pedagogia respecte a la feina amb joves i contrarestar així nocions errònies com les esmentades. Aquestes recomanacions es basen en la meua experiència, de manera que són, només, un començament, i s'han de posar en relació amb altres veus i recomanacions procedents d'experiències encarnades en les mateixes persones joves.

## Començar per alguna banda: gènere, sexualitat, classe i raça?

Parlar de totes les desigualtats existents és impossible, i, a més, no és un objectiu que ens plantejem en les intervencions interseccionals sobre la violència masclista amb joves. Es tracta més aviat d'utilitzar un punt de partida estratègic que ens ajudi a articular la mirada i a abordar les desigualtats que travessen les vides de les persones amb qui treballem: que les ajudi a situar el focus de la seva atenció allà on volen.

El Combahee River Collective, l'any 1977, ja es fixava en certs focus d'opressió com la raça, el gènere i la classe social. Pel seu lloc com a dones negres lesbianes de classe treballadora, reclamaven la consideració de la simultaneïtat d'aquestes vivències. Aquestes dones aviat van incorporar també la sexualitat als debats, en trencar amb la pressuposició d'heterosexualitat que habitualment hi dominava (Rich, 1980).

Per la seva part, Deborah Britzman, precursora de la pedagogia queer, es va fixar en la manera com les

pràctiques pedagògiques més comunes emmotllen certes nocions normatives de gènere i sexualitat entre l'alumnat, i com reproduïxen una mirada heterosexualitzant i binarista (Britzman, 1995, 2002, 2005). Això s'evidencia en les històries que explica el professorat quan parla informalment de les seves vacances en família i de la vida quotidiana, o en les narracions que es fan a l'aula per exemplificar alguna cosa o plantejar un exercici, o en les que es troben als llibres de text o als documentals que es veuen a classe (Platero, 2018).

Utilitzant les aportacions del feminisme Negre i de les pedagogies queer, podem pensar en almenys quatre llocs situats i que són rellevants per abordar la violència masclista: el gènere, la sexualitat, la classe i la raça. La nostra proposta consisteix a partir d'aquests llocs per connectar amb altres desigualtats estructurals, com la diversitat funcional o l'estatus migratori. Es tracta de tenir un punt de partida que utilitzi exemples situats d'algunes fonts concretes de desigualtat.

## Res sobre mi sense mi

En el context educatiu, i, en general, en la intervenció social amb joves, és rellevant fixar-se especialment en el biaix adultocèntric. Aquest biaix determina, per exemple, que, en virtut de les nostres nocions d'infància i joventut, projectem qualsevol problema o qüestió que travessa la vida dels joves en un moment futur: "què passarà quan siguis gran?". Aquesta projecció dificulta que ens focalitzem i actuem sobre les necessitats del present, i desplaça l'interès a un altre moment que no és l'avui ni l'ara (Castañeda, 2014). Alhora, impedeix el reconeixement que, tot i que són joves, són persones capaces, amb un coneixement vàlid sobre la seva pròpia realitat, amb opinió sobre el que desitgen i amb facultats per afrontar reptes ajustats a les seves edats maduratives. Per tant, a l'hora de pensar en el disseny de les accions que van dirigides a persones joves, hem de comptar amb elles: amb processos participatius, amb dissenys que les incorporin en el debat i amb anàlisis d'investigacions, accions, plans, lleis, etc. D'aquesta manera, se subratlla la necessitat de l'ús de metodologies participatives.

Sobre l'experiència de la violència masclista, podríem pensar que són massa joves per haver-ne viscut, o que no tenen una opinió sobre com trans-

formar aquesta realitat. Amb aquesta mirada adultocèntrica, passem per alt el fet que algunes persones joves ja han viscut una sèrie d'experiències masclistes en primera persona, sigui pel que passa a la seva llar, entre els seus progenitors, sigui per les seves pròpies relacions de parella o bé a través de l'experiència vicària del que li passa a algú del seu grup d'amistats.

A més, en no establir-hi un diàleg basat en la convicció a propòsit de les seves capacitats, no podem accedir al coneixement que tenen de primera mà sobre aquestes realitats. Els arrabassem la possibilitat que siguin pensades com a persones capaces, però també com a persones sexuades, generitzades, racialitzades, d'una certa classe social, etc. Per exemple, les persones adultes ens resistim a reconèixer que la diversitat sexual i de gènere també apareix en la infantesa i la joventut, i que, des de la nostra mirada adultocèntrica, entenem més bé la sexualitat si la concebem al final de l'adolescència, en la vida adulta, quan és validada per una persona adulta professional, o si és el fidel reflex de l'experiència adulta dins un patró identificable en la nostra cultura. Ens costa entendre que la infància i la joventut tenen la capacitat de parlar de la seva vida i de les seves experiències amb matisos propis de la seva edat, i que no sempre necessiten que els seus discursos siguin validats per una persona adulta, o que les seves vivències no són un mirall de les nostres (Platero, 2018).

### No ens hem de quedar en l'anatomia del detall

L'ús de l'experiència personal com a forma d'entendre la discriminació, i, per tant, la interseccionalitat, és important perquè genera una forma encarnada de comprendre. Conté una força clau que propicia una validació, amb noves paraules, amb un nou marc conceptual, del coneixement al qual ens acostem.

Això no obstant, no totes les realitats les vivim en carn pròpia, de manera que podem necessitar altres eines per conèixer el que suposa ser una persona refugiada, gitana o xarrega —per exemple—, si no hem viscut en primera persona experiències lligades a aquestes condicions. En aquests casos, l'aprenentatge vicari, és a dir, a través de l'experiència viscuda per altres persones, pot ser important en humanitzar el procés d'acostament i en do-

nar-li un valor idèntic a allò que es viu en primera persona.

Així mateix, hi ha el risc de plantejar la interseccionalitat com una llista llarguíssima de desigualtats destinada a contrastar totes i cadascuna de les possibilitats vitals. Si l'entendem així, com una recerca de “qui té més discriminació”, a manera d'uns jocs olímpics de la desigualtat, perdem l'enfocament sobre el que passa aquí i ara, sobre qui és present en la conversa i qui no.

### Hi ha temes dels quals no es parla

En els espais d'intervenció amb joves, hi ha temes que no s'aborden per diferents motius: per la por d'haver-se d'enfrontar a la controvèrsia social, perquè no són temes judicats com a “apropiats per a aquesta edat”, o perquè són considerats un tabú, entre altres raons. Aquestes (auto)censures per part de les persones adultes incideixen en el dret de la gent jove a abordar qüestions i vivències que són rellevants per a la seva vida, per més que generin incomoditat i temors. La intervenció amb joves suposa afrontar-se a necessitats diverses segons els agents implicats —les famílies, persones adultes de l'entorn, el professorat, la mateixa gent jove, etc.—, i, a causa de l'esmentat biaix adultocèntric, no sempre elegim abordatges que situen el bé superior del menor com a prioritat (Platero, 2018). Per exemple, el fet que un grup de joves planteji que viu discriminació racista o de gènere pot resultar molt incòmode per als professionals, els docents i fins i tot per a les mateixes famílies, que, d'altra banda, potser no han fet una anàlisi personal d'aquestes qüestions ni han rebut una formació apropiada per abordar-les.

### Quines pors sorgeixen?

La professora argentina val flores assenyala que, en relació amb alguns temes, fomentem “una passió per la ignorància” (fent ús de l'expressió de Britzman). En concret, flores es refereix a l'educació sexual i a l'ocultació d'informació, que és una negació de sexualitats i possibles expressions de gènere en joves (flores, 2008). Així, davant la pregunta sobre com hauríem d'abordar la identitat de gènere a l'aula (i per extensió, la sexualitat i altres qüestions lligades a la violència masclista), val flores afegeix que:

“[...] Me correría [desplazaría] del cómo se debe. Para correrme justamente del discurso pedagógico tan prescriptivo. Creo que es eso y principalmente repensarnos primero como docentes en nuestra propia identidad sexual y de género. Y, fundamentalmente, [...] pensar no tanto qué es lo que voy a enseñar, sino qué estoy dispuesta a escuchar y pensar [...] cómo mi propia identidad se articula en las dinámicas que puedo desarrollar en la clase.” (flores, 2014)

La seva proposta ens fa conscients que, habitualment, el professorat i els equips professionals que treballen amb gent jove no tenen la formació necessària perquè la seva forma d'educar, pel que fa als afectes, la sexualitat i les relacions, no estigui limitada al bagatge que els ofereix la seva experiència personal. És clar que ensenyar sobre violència masclista només a partir del que hem viscut és insuficient, igual que ho seria ensenyar geografia únicament de les ciutats on hem estat, dibuixant un mapamundi incomplet. La falta de formació, i de voluntat per adquirir-la, fa que alguns temes i conceptes es tornin “delicats”, “controvertits” o simplement “impossibles”. A la professional, la possibilitat que li plantegin la pregunta de si ha viscut violència de gènere pot produir-li por perquè no sap o no vol abordar-la en un grup amb joves. Però no només hi ha pors davant la qüestió de la violència masclista, sinó també a l'hora d'afrontar la sexualitat, el gènere, la racialització, la diversitat funcional o les corporalitats diverses, ja que aquests conceptes comporten la necessitat de repensar el paper professional, la capacitació i l'agenda que conté la intervenció amb joves, així com la relació entre els diferents actors socials implicats en la socialització de la joventut.

Donna Haraway (1995) parla àmpliament dels sabers situats, els quals, quan treballem amb joves, requereixen repensar qui som com a professionals. Què mobilitzem quan entrem en una aula? Quin aspecte, accent i corporalitat tenim quan ens mira l'alumnat? Quins bagatges portem? Quins biaixos tenim quan treballem amb joves?

### No només víctimes i agressors

Quan s'assenyala la necessitat de qüestionar el binarisme, sovint pensem en el binarisme de gènere, homes i dones, i no som conscients que aquest hàbit de classificació també travessa la nostra mirada sobre la violència. Així, parlem de víctimes i

agressors, privilegis i opressions, entre altres d'ades, cosa que implica una simplificació amb conseqüències importants. Si una persona és etiquetada com a víctima, és possible que, pel mateix procés d'intervenció social, no sigui percebuda com a capaç, amb agència i autodeterminació. Si una persona és etiquetada com a agressora, podrà mai deixar de ser-ho? Amb això no s'està dient que no hi hagi una posició desigual o que no hi hagi la necessitat de reparar un mal causat, sinó que aquestes etiquetes tenen efectes sobre les persones i sobre com intervenim amb joves, efectes a curt, mitjà i llarg termini. La violència es produeix en un context donat, i, en relació amb persones joves, té a veure amb espais de socialització on sovint existeix una cultura de la violència, de la mateixa manera que existeix en la societat del món adult. Per tant, reduir la violència contra les dones a agressors i víctimes impedeix veure el context, que també exigeix una intervenció: persones que són testimonis del que passa, persones adultes que reforcen els valors masclistes, etc.

### Utilitzar altres aprenentatges crítics

Des de les pedagogies que emanen de moviments socials com el feminisme i l'antiracisme, o del coneixement sobre la cultura gitana i les persones amb diversitat funcional, o de la crítica decolonial, entre d'altres, ja hi ha experiències transformadores que hem d'escoltar i tenir en compte. La intervenció amb joves en matèria de violència masclista ha d'aprofitar i incorporar aquests aprenentatges, com es fa quan es posen en el centre les mateixes persones joves i les seves necessitats, cosa que possibilita que articulin les seves demandes.

### Resistències i el poder

Com indicava Paolo Freire (1970, 2001), el qüestionament del que ja existeix com a pràctica educativa dona pas a un assenyalament de les estructures de poder, cosa que, al seu torn, visible el fet que l'escola genera i alimenta relacions autoritàries. En aquest sentit, autors com Fran Galarte (2014) o Alejandra Elenes (2013) apunten a la necessitat de participar en les estructures de poder (en les institucions educatives i en les que treballen amb joves) a fi de transformar les barreres que imposen sobre les persones joves.



La discussió sobre com democratitzar l'escola no és nova, si bé potser ho és més si pensem en la intervenció amb joves en general. Ja hi ha molts exemples d'experiències sobre com fer-ho en cada etapa educativa, una font d'inspiració perquè ens atrevim a posar en pràctica relacions més horitzontals, aprenentatges basats en un acompanyament educatiu que desjerarquitzari la relació entre ensenyament i aprenentatge. En un institut de Carabanchel, després d'haver realitzat una sèrie de programes de prevenció de l'assetjament i de l'abandonament escolar, va sorgir un debat sobre com millorar la convivència d'un centre de secundària de Madrid. En aquest debat, un grup de professors i professores va arribar a la conclusió que “no n'hi ha prou que no passin coses dolentes”. Cal fer un pas més i pensar en la manera de millorar una cosa tan intangible, però tan important, com és el clima de convivència, i això remet a la cultura corporativa del centre, alhora que ens fa reflexionar sobre els vincles que establim com a professionals. Són significatius? Ens permeten estar en contacte amb persones gaire diferents de nosaltres? Si és així, com aconseguim que els contactes siguin freqüents, duradors i positius, com a vacuna davant les diferents formes d'exclusió? Aquesta proposta és una mica abstracta, de manera que caldria concretar què és un “clima de convivència positiu”. Per fer-ho, necessàriament s'ha de comptar amb la joventut a fi que sigui l'autèntica protagonista dels processos que l'afecten.

### El llenguatge com a eina d'intervenció social amb joves

En la nostra formació com a professionals, sovint se'ns ha instat a utilitzar paraules i girs que emfatitzin la nostra postura científica, un exercici professional carregat d'antecedents reconeguts, i que s'entén com a més pertinent si citem fonts autoritzades, amb un llenguatge correcte i especialitzat, poc emocional i exempt de girs col·loquials. Aquesta neteja de l'ús de l'idioma i del coneixement vol presentar-se com a neutral i autoritzada, com a model que s'ha de seguir. Un model que, tanmateix, oblidada que no es tracta només de paraules, sinó també de com les encarnem. Que també passa per alt el fet que, amb la nostra manera d'entrar en un espai de joves, amb el nostre aspecte i les nostres paraules, els nostres llibres de text i fonts, estem creant realitats. És a dir, que les nostres pràctiques rituals, simbòliques, tenen capacitat performativa, la

qual pot reforçar l'estatu quo d'una educació pretesament neutral i heterosexualitzant, o bé pot crear petites heterotopies on podem créixer amb altres persones. De manera més o menys explícita, s'entén que la funció professional ha de ser exemplar, en la mesura que pressuposa una certa notorietat i decència. Aquesta exemplaritat és una forma de performativitat, ja que admet que estem encarnant una manera d'estar i de ser que produeix categories —per exemple, sobre allò que està bé i allò que està malament— i també cossos i identitats.

La principal eina que tenim com a professionals és el llenguatge, que no només transmet coneixements, com qui lliura toms d'una enciclopèdia a mesura que avança el curs. L'educació no pot ser només un procés d'adquisició d'informació, com si la informació no estigués esbiaixada per les importants absències d'allò que no es pot dir (com l'educació sexual, la discriminació racial i de classe, per exemple). Per això, és clau pensar en el llenguatge que usem. Com afirma val flores:

“Las prácticas pedagógicas son prácticas del habla, convocan un arte de la palabra en un oficio de relación, que nos configuran como sujetos en la medida en que demarcan qué es lo que se puede decir, con qué palabras se nos puede nombrar, articulando lo que queda dentro y fuera del lenguaje compartido.” (flores, 2018: 27)

Precisament, el llenguatge conté una potencialitat emancipadora en la mesura que pot generar nous significats en relació, per exemple, a les identitats sexuals o la discriminació racial. En aquest sentit, suposa una invitació a pensar més enllà de les categories, desbordant les caselles habituals, cosa que podem fer aquesta mateixa tarda.

En els tallers que realitza la poeta i mestra val flores (2018b), apareixen algunes pistes clau per a la intervenció, com ara jugar amb els detritus del coneixement escolar reconegut, allò que descartem com a pensament intel·ligible (una pràctica, un gest, una paraula, un conflicte, un silenci, un afecte, una identitat, etc.). Així mateix, ens proposa l'alteració de la disposició corporal educativa, com ara “sortir de la cadira”; ens exhorta a tòrcer les maneres de dir i a trastocar les maneres de pensar; ens encoratja a pensar sobre la pràctica de l'escriptura com a acció col·lectiva; ens assenyala la incomoditat com a poètica de l'acció; ens interpel·la sobre la importància de desaprendre i de la pos-

sible negativitat pedagògica; ens presenta pràctiques pedagògiques com a activacions artístiques; ens condueix a la sospita de les polítiques sobre la identitat; ens incita a la passió en l'escena educativa; ens convida a pensar sobre el temps esquinçat o l'ús del temps no lineal, en forma d'irregularitat rítmica, i, finalment, ens indueix a dispersar el poder i a obrir el cor.

## 4



# ACTIVITATS PER REALITZAR A L'AULA

## 4.1. REFLEXIONS PER A L'AUTODIAGNOSI

Roser Solà-Morales

En aquest apartat us presentem vuit activitats que es poden portar a terme a l'aula per posar en pràctica els continguts de la guia. Abans, però, proposem algunes reflexions o preguntes que us poden servir per revisar, des d'una mirada interseccional, les intervencions que es fan als centres educatius. Aquestes reflexions estan basades en la guia **Igualtats Connectades**, en què podreu trobar més preguntes i altres recursos per aplicar la interseccionalitat a una intervenció, un servei o una política pública.

**E**n primer lloc, podem fixar-nos en la composició de l'equip de persones que realitzen l'activitat i comprovar si és representatiu de la diversitat del centre o l'aula, i si té formació o coneixement en matèria d'interseccionalitat. La qüestió de la referencialitat és rellevant en un context en què la majoria de persones que fan intervenció en centres educatius són blanques i provenen de determinats contextos socials. Una altra qüestió són els imaginaris i els marcs culturals que condicionen la manera d'intervenir. La formació és clau per revisar aquests marcs i fugir d'assumpcions automàtiques. En relació amb els imaginaris, ens podem preguntar quines idees o prejudicis ens venen al cap quan interaccionem amb l'alumnat (relacionats amb el gènere, la classe social, el color de pell, etc.). O observar si pressuposem les seves necessitats en funció de com llegim les expressions de gènere, culturals, etc.

La disposició de l'espai tampoc no és neutra. La distribució de les taules i les cadires a l'aula i l'emplaçament de l'equip de talleristes o del professorat

també responen a un determinat marc cultural, i tenen un impacte en la manera com ens relacionem. En ocasions, modificar l'espai físic pot provocar canvis positius en les dinàmiques a l'aula (canviar la disposició del mobiliari, el lloc on ens colloquem...). Podem fixar-nos en aspectes com ara quin tipus de relacions entre alumnat i professorat propicien l'espai i la disposició del mobiliari (faciliten la relació, marquen una distància o afavoreixen el diàleg?) o què transmeten la il·luminació de l'espai i les parets de l'aula.

Pel que fa als continguts, és important plantejar-se com es construeix la problemàtica sobre la qual es vol intervenir, en aquest cas, les violències de gènere en joves, i quines implicacions té en relació amb els diferents eixos de desigualtat i les seves interseccions. Fer-nos algunes preguntes pot servir per no assumir el problema tal com està presentat a priori. Per exemple: Qui ha formulat la problemàtica tal com està plantejada? A qui afecta? Quines desigualtats es consideren? Quins privilegis, prejudicis i/o estereotips (per part de l'alumnat, el

professorat o l'equip de talleristes) poden estar afectant la definició de la problemàtica? Quins altres eixos no estructurals, com l'aspecte físic, poden ser rellevants?

També cal assegurar-se que el llenguatge i les imatges que s'utilitzen en la campanya o en la intervenció són inclusius i no discriminatoris, i que s'hi visibilitzen realitats diverses que contribueixen a trencar tòpics. Respecte als materials utilitzats, podem preguntar-nos: Hi apareixen persones de grups socials relacionats amb algun eix de desigualtat? Com hi estan representades? S'hi reforcen o s'hi trenquen estereotips? A banda de les representacions gràfiques, hi ha altres elements que afavoreixen o dificulten la inclusió (per exemple, idiomes, formats diferents com braille, DAISY o lectura fàcil, etc.)?

Quant a les dinàmiques proposades, podem examinar si les accions faciliten o incentiven la solidaritat i les complicitats entre l'alumnat o, per contra, reforcen estereotips. Altres aspectes que podem observar són: Com és el llenguatge corporal de les diferents interaccions (hi ha contacte, com són les mirades...)? Totes les persones senten que tenen la mateixa legitimitat i reconeixement a l'hora de participar? En cas que no, com es pot equilibrar la situació?

Finalment, a l'hora de fer l'avaluació de la intervenció, podem analitzar si l'acció ha tingut un impacte negatiu no previst o no desitjat en algun eix de desigualtat.

## RECURSOS

Els recursos del projecte *Igualtats Connectades* poden ajudar a aplicar la perspectiva interseccional en les polítiques educatives, en el treball als centres educatius o en el disseny i la implementació d'intervencions. Al web del projecte es pot accedir a la *Guia pràctica*, i també a *formacions* que es van portar a terme al voltant de l'aplicació de la interseccionalitat.

La guia *Desarrollo de un enfoque interseccional en la formación sobre acoso sexual, violencia y crímenes de odio* planteja com incorporar la interseccionalitat en les formacions de prevenció de violència sexual i crims d'odi. El material és el resultat de diversos focus grups amb informants clau (estudiants i personal de la universitat), en els quals es va debatre sobre com les diferències entre les persones i el seu risc d'experimentar violència podien influir en la resposta o en la capacitat d'intervenir davant de determinades situacions.

La conferència de Vanita Sundaram (Universitat de York) *Explorant un enfocament interseccional en la prevenció de la violència de gènere als centres de secundària: recerca, preguntes i reptes*, així com la taula rodona *Intervencions en la cruïlla*, que van tenir lloc a les jornades *Mirades polièdriques*, aporten reflexions i eines per a l'aplicació de la interseccionalitat en les estratègies de prevenció.

El podcast *Zones F*, de Lo Relacional, és una reflexió honesta i complexa sobre les dificultats que ens trobem a l'hora de fer prevenció tenint en compte la interrelació d'eixos de desigualtat.

# Activitat 1. Passos

Maria Rodó-Zárate

## PARAULES CLAU

privilegis

desigualtats

interseccionalitat

experiència personal

## OBJECTIUS

L'objectiu d'aquesta activitat és fer reflexionar sobre les pròpies posicions en diferents estructures de poder, posant especial èmfasi en els privilegis, i visualitzar també les desigualtats que hi pot haver dins un mateix grup.



## DESCRIPCIÓ

L'activitat es basa en la reproducció de la dinàmica que mostra el vídeo de *passos*, realitzat en el marc del projecte *Mirades polièdriques*.

Cal preparar un espai gran i diàfan, on el grup amb què es vol treballar es pugui posar de manera que una persona sigui al costat de l'altra i pugui fer deu passos endavant i deu enrere sense entrebancs. Un gimnàs, una aula gran o el pati poden ser bons llocs.

Es demana a tot el grup que es posi en línia al mig de l'espai, una persona al costat de l'altra, mirant endavant i donant-se les mans. L'ordre en què se situïn és indiferent, però seria convenient que fos aleatori.

Es demana que tanquin els ulls i que respirin profundament un parell de vegades, i se'ls explica que en aquesta activitat se'ls farà una sèrie de preguntes sobre la seva experiència personal.

### Les instruccions que es poden donar són:

“Quan comenci amb la primera pregunta, haureu d'obrir els ulls i haureu d'anar fent passos endavant o enrere segons el que us hagi passat. Heu de fer un pas normal, ni gaire gran ni gaire petit. Si, en fer el pas, us heu de deixar les mans, us les deixeu. Si no us ha passat el que diu la pregunta, us quedeu quietes. Durant l'activitat, no podeu parlar ni comentar res. Cal que sigueu sinceres i reflexioneu sobre si heu de fer el pas o no.” Convé indicar també que, si alguna persona vol deixar de participar en l'activitat, pot anar a seure a un espai reservat per a això.

Abans de començar, es pot fer una prova per comprovar si la mecànica de l'activitat ha quedat clara, amb preguntes com “les persones que porteu bambes, feu un pas endavant”, o “les persones que tingueu els cabells llargs, feu un pas enrere”. Si es confirma que s'ha entès, es poden començar a fer les següents preguntes.

1. Si no pots votar a les properes eleccions, fes un pas enrere.
2. Si vas néixer a Catalunya, fes un pas endavant.
3. Si anant pel carrer has tingut por que t'assetgessin sexualment, fes un pas enrere.
4. Si a casa teva hi ha més de 50 llibres, fes un pas endavant.
5. Si et fa por la reacció del teu entorn davant la teva orientació sexual, fes un pas enrere.
6. Si la llengua que parles habitualment a casa és el castellà o el català, fes un pas endavant.
7. Si no t'han diagnosticat mai una discapacitat física o mental, fes un pas endavant.
8. Si t'han fet comentaris despectius sobre la teva religió, fes un pas enrere.
9. Si t'han fet comentaris sexuals molestos a les xarxes socials, fes un pas enrere.
10. Si la teva família alguna vegada ha tingut dificultats econòmiques per arribar a finals de mes, fes un pas enrere.
11. Si algun cop s'han rigut del teu pes o de la teva aparença física, fes un pas enrere.
12. Si has pogut fer les extraescolars que volies sense que el preu fos un impediment, fes un pas endavant.
13. Si creus que el teu nom o el teu cognom poden ser un impediment per trobar feina, fes un pas enrere.
14. Si algun dels teus pares/mares ha anat a la universitat, fes un pas endavant.
15. Si t'han qüestionat que fessis un esport determinat pel fet de ser noi o noia, fes un pas enrere.
16. Si has de continuar amb el teu horari habitual a classe quan estàs celebrant festes religioses importants, fes un pas enrere.
17. Si creus que et podrien fer comentaris despectius al carrer per la teva orientació sexual, fes un pas enrere.
18. Si els teus pares/mares van poder votar a les passades eleccions, fes un pas endavant.
19. Si t'han fet comentaris despectius perquè el teu aspecte físic no encaixa amb els estereotips de gènere, fes un pas enrere.
20. Si no has pogut entrar en un establiment públic perquè no estava adaptat per a mobilitat reduïda, fes un pas enrere.
21. Si alguna vegada has deixat de posarte alguna peça de roba per por que et fessin comentaris sexuals, fes un pas enrere.
22. Si a casa teva es tenen en compte les teves opinions a l'hora de prendre decisions importants, fes un pas endavant.



Quan s'hagin acabat de fer les preguntes, cada persona del grup haurà quedat en una posició diferent. Es demana que mirin, endavant i enrere, on han quedat els seus companys i companyes.

Després de l'activitat, es dinamitza un debat sobre el que ha passat. Les qüestions que es poden formular són:

- ▶ Com us heu sentit?
- ▶ Us ha sorprès la posició en què heu quedat?
- ▶ Us ha sorprès la posició en què han quedat els vostres companys i companyes?
- ▶ Quines reflexions podeu fer en relació amb els vostres propis privilegis? I sobre les desigualtats que patiu?
- ▶ Què creieu que podríeu fer per transformar aquesta situació?

## COM INCLOU LA INTERSECCIONALITAT AQUESTA ACTIVITAT?

La interseccionalitat s'inclou a través del contingut de les preguntes, que fan referència a eixos de discriminació i desigualtat diferents.

## MATERIALS

Només cal un espai gran per fer l'activitat i tenir les preguntes a mà.

## COMENTARIS

És important recordar que aquesta activitat no s'ha de veure des d'una perspectiva additiva. És a dir, no es tracta de constatar qui ha quedat més endavant o qui més enrere, sinó de fer visible que cadascú es troba en posicions diferents segons múltiples eixos. Segurament, si les preguntes haguessin estat unes altres, les posicions també haurien variat.

S'ha de tenir en compte que l'activitat pot evidenciar certes qüestions que no eren conegudes pel grup i que, en cas que apareguin, s'han de poder gestionar en el debat posterior. És important respectar els silencis i no preguntar directament a ningú en relació amb els passos que ha fet o no durant l'activitat.

# Activitat 2.

## Una diagnosi pintada

Lo Relacional · <https://lorelacional.org/>

Aquesta activitat de diagnosi i de sensibilització està destinada a fixar la mirada sobre la vida quotidiana del centre educatiu. Ens permetrà detectar entre l'alumnat actituds, comportaments, pràctiques i percepcions respecte a la vivència del cos, el gènere, la sexualitat, la cultura i la religió, però sempre tenint en compte el conjunt de la comunitat educativa.

És important realitzar aquesta activitat després d'haver treballat amb l'alumnat la perspectiva de gènere, de diversitat sexual i intercultural. A partir de la diagnosi, es concretaran les temàtiques més compartides i es faran propostes d'actuació per afavorir un institut més plural, intercultural i en equitat de gènere.

### PARAULES CLAU

diagnosi

desigualtats i violències de gènere

racisme

educació feminista i intercultural

comunitat educativa

art

transformació

### QUIN TEMA ES VOL TREBALLAR?

Identificació de pràctiques quotidianes de l'institut des d'una perspectiva de gènere i intercultural; sensibilització i transformació.

### OBJECTIUS

Identificar actituds, comportaments i pràctiques de la vida quotidiana a l'institut que afavoreixen (o no afavoreixen) relacions d'igualtat i de respecte cap a la diversitat afectiva, sexual, de gènere i cultural.

Fer propostes d'actuació per promoure unes relacions igualitàries, inclusives i respectuoses amb la diversitat de la comunitat educativa.

### DESCRIPCIÓ

L'activitat s'estructura en quatre parts, que es poden fer en diferents moments o de manera continuada.

### Preparació i activació de coneixements

(15 minuts)

Dividim l'alumnat en grups de quatre persones, que compartiran una taula o una superfície per dibuixar, si bé treballaran de manera individual. Cada grup té un full A3 i cada persona, un retolador d'un color diferent. Aquesta distribució de l'espai permet un treball individual alhora que genera un clima de treball col·lectiu i distès i afavoreix el contacte corporal entre les persones que formen el grup.

Expliquem que farem una dinàmica per pensar el dia a dia de l'institut des d'una perspectiva de gènere, de diversitat sexual i intercultural. Repassem els conceptes sexe, gènere, orientació sexual, cultura, religió, diversitat, desigualtats i violències de gènere, LGBTIQ-fòbia, racisme, racialització i cultures minoritzades, que s'haurien d'haver treballat amb anterioritat (podeu consultar l'apartat 2 d'aquesta guia o recórrer a la *Guia Camins*).

Fem una pluja d'idees sobre quines persones formen la comunitat educativa, quins espais té l'institut, quines relacions es generen en aquests espais, quines assignatures es fan i quins recursos s'utilitzen. Expliquem que han de tenir tots aquests elements al cap a l'hora de fer l'activitat.

### Primera part: Expressa't

(30 minuts)

La persona facilitadora explica el funcionament de la dinàmica. Donarà unes instruccions i cada persona contestarà de manera individual, segons la seva opinió. Es repetirà cada instrucció dues vegades. Si hi ha alguna instrucció o concepte que s'ha d'aclarir, s'aclarirà durant l'exercici.

Exemples d'instruccions:

- Dibuixa un punt.
- Ara un punt que sigui una miqueta més gran.
- Estira el braç i pinta un punt al més lluny que puguis dins del paper.
- Dibuixa un cercle.
- Un cercle més gran.
- Estira el braç i pinta el cercle al més lluny que puguis dins del paper.
- Escriu la primera lletra del teu nom.
- Escriu la lletra de les sigles LGBTIQ+ que més et cridi l'atenció.
- Pensa quin és el teu grup d'amistats i fes un cor per cada persona que en formi part.
- Si t'ho passes bé amb el teu grup d'amistats, dibuixa focs d'artifici al voltant dels cors.
- Si pots expressar els teus sentiments amb les teves amistats escriu bla, bla, bla al voltant dels cors.
- Pensa com et sentiries si no tinguessis amistats perquè els altres pensessin que ets diferent. Fes una icona que expressi la teva emoció.
- Dibuixa una línia per cada insult racista, masclista i/o LGBTIQ-fòbic que hagi dit i/o sentit a l'institut.
- Pensa quin és l'insult més freqüent dirigit als nois i quin és el més freqüent dirigit a les noies. No cal que facis res, només pensa-ho.
- Si alguna vegada t'has preguntat d'on surten aquests insults, dibuixa un interrogant.

- Si creus que a l'institut és important parlar de sexualitat, racisme, gènere, emocions..., dibuixa un boca parlant.
- Si a l'institut has vist i/o has viscut situacions racistes, masclistes i/o LGTBIQ-fòbiques, dibuixa una X per cada situació que recordis.
- Si a l'institut has dit i/o has sentit comentaris despectius sobre el cos o l'aparença d'alguna persona, dibuixa una X per cada situació que recordis.
- Si als passadissos i les aules hi ha cartells que representen la diversitat de la comunitat educativa, dibuixa un ull obert.
- Pensa situacions que has viscut a l'institut i que et fan sentir feliç. Fes una espiral per cada situació viscuda.
- Pensa quantes dones, persones LGTBIQ+, racialitzades i/o de cultures minoritzades han estudiat a l'institut? Escribe el número ben gran.
- Si t'estimes a tu mateix/a, fes un cor ben gran.
- Si mai has sentit que el teu gènere, sexualitat, aparença física, cultura o religió és una limitació per fer alguna cosa, dibuixa una corona.
- Si alguna vegada has sentit que el teu gènere, sexualitat, aparença física, cultura o religió han estat una limitació per fer alguna cosa, dibuixa una pancarta i manifesta't.
- Si creus que l'institut és un espai segur per expressar les teves opinions i sentiments, dibuixa un sol. Si creus que no ho és, dibuixa una porta tancada.
- Si creus que totes les persones tenen dret a viure la seva diversitat a l'institut i arreu del món, escriu la paraula diversitat ben gran i uns banderins de festa.

En finalitzar les instruccions, s'obre un torn de paraula per compartir com s'han sentit dibuixant, si hi ha alguna pregunta que els ha sorprès, algun concepte que no els ha quedat clar o algun comentari que volen fer.

### Segona part: Analitza

(50 minuts)

#### Preparació:

Deixem cinc minuts perquè observin el dibuix, com han utilitzat el paper i quin tipus de dibuixos han fet, i perquè comparin les respostes. Repartim a cada grup una fitxa amb la simbologia de cada icona i unes preguntes per analitzar el dibuix que acaben de fer. Propostes per a l'anàlisi:

- La icona que ha cridat més l'atenció, la temàtica a què fa referència i les raons per les quals ha cridat l'atenció.
- La icona que representa el tema que afecta més persones de l'institut i les raons per les quals això és així.
- La icona que representa el tema que afecta menys persones de l'institut i les raons per les quals això és així.
- La temàtica que, segons les persones del grup, és més important treballar per aconseguir un institut plural, intercultural i en equitat de gènere.
- Presentació, per part d'una persona de cada grup, a la resta de la classe, del que han acordat.

Una persona voluntària va apuntant en un paper, gran i visible, les conclusions de cada grup. En aquest moment no s'obre debat. Si alguna temàtica es repeteix, en lloc d'apuntar-la de nou, es fa una ratlla o un senyal per saber quantes vegades ha estat seleccionada. Una vegada tothom ha compartit el seu treball, s'obre un espai de diàleg. Els grups es poden fer els uns als altres preguntes sobre les

temàtiques escollides i matisar o ampliar punts de vista.

La persona que dinamitza està atenta a les puntuacions, als encreuaments de temàtiques, als aspectes que es poden treballar de manera conjunta i a les temàtiques que queden més invisibilitzades perquè no afecten la majoria de l'alumnat. Per finalitzar aquesta part, la persona facilitadora fa una síntesi de les temàtiques. S'enumeren o s'identifiquen d'una manera clara per poder votar-les.

Es reparteixen a cada persona tres gomets (poden ser de tres colors diferents, si es volen indicar prioritats, o del mateix color, si es vol fer de manera més simple). Cada persona vota les tres temàtiques que considera més importants per promoure un institut plural, intercultural i en equitat de gènere, i que voldria treballar.

Es fa un recompte de les votacions i s'identifiquen les problemàtiques més compartides.

### Tercera part: Proposa i transforma

(60 minuts)

Dividim la classe en grups de cinc o sis persones. Cada grup treballa una de les temàtiques més votades (seria interessant recuperar també les problemàtiques més invisibilitzades). L'objectiu és dissenyar cartells, que situarem en diferents espais de l'institut. Els cartells poden tenir missatges per visibilitzar les accions que ja s'estan desenvolupant a l'institut i que, per tant, ja afavoreixen un tracte i unes relacions igualitaris i respectuosos amb la diversitat de la comunitat educativa, o bé per assenyalar pràctiques de desigualtat. Si s'escull aquesta segona opció, és importat fer alguna proposta de transformació concreta. Per exemple: si s'ha detectat que a educació física es fan grups de nois i grups de noies, es pot proposar que s'utilitzin altres criteris d'agrupació. Els cartells poden ser collages, fotografies, frases, poemes... Segons la creativitat de cada grup.

La persona facilitadora pot ajudar a pensar els cartells formulant algunes preguntes: Quin missatge voleu transmetre? Farà referència a una acció que ja es fa a l'institut, per fer-la més visible i refor-

çar-la, o a un aspecte que genera desigualtat i que voleu transformar? Com us agradaria expressar aquest missatge? A qui va adreçat? Quin format us ajuda més a comunicar la vostra idea? On el posaríeu?

**Prototip:** Cada grup treballa el seu missatge, fent un primer esbós del tipus de cartell, localització, eslògan i proposta de transformació. Es comparteixen els prototips obrint un espai per fer comentaris i preguntes que ajudin a millorar la proposta d'acció concreta de cada grup.

**Creació:** Després de les presentacions, cada grup treballa la creació del cartell, incorporant-hi les propostes de millora dels companys i les companyes. Es pot posar música suau per generar un clima de treball creatiu i relaxat.

**Intervenció:** Una vegada acabats els cartells, se'n fa una presentació final al grup classe i es localitzen físicament a l'espai de l'institut al qual fan referència.

### Quart part: avaluat

(20 minuts)

La persona facilitadora formula algunes preguntes per a l'autovaloració. Alguns exemples: Com t'has sentit? Què has après? Què creus que ha aportat al grup classe? I al conjunt de l'institut? En funció del grup, es poden contestar de manera oral, per escrit, amb un dibuix, mímica...



## DESCRIPCIÓ

Els Relief Maps, o mapes de relleus de l'experiència ([www.reliefmaps.cat](http://www.reliefmaps.cat)), són una eina metodològica pensada per estudiar i reflexionar sobre les desigualtats socials amb una perspectiva interseccional i relacionant tres dimensions: la social (posicions o identitats de gènere, classe social, etnicitat, edat, etc.), la geogràfica (llocs de la vida quotidiana) i la psicològica (efectes sobre les emocions).

Com s'observa a la imatge de la pàgina anterior, hi ha un eix vertical de benestar/malestar, diferents llocs de la vida quotidiana a l'eix horitzontal i línies de colors diferents segons els diversos eixos de desigualtat.

Les posicions de gènere, etnicitat o classe social de cada persona tenen efectes diferents en la seva vida quotidiana, de manera que una jove lesbiana migrada de Colòmbia i un jove heterosexual musulmà tindran experiències diferents de la discriminació. Alhora, la jove lesbiana no patirà la discriminació de la mateixa forma a la llar familiar, a l'espai públic, amb el grup d'amigues, al col·lectiu feminista o a les xarxes socials. Les emocions que hi experimentarà podran ser d'angoixa, preocupació, humiliació, o bé de tranquil·litat, acceptació, seguretat. És justament aquest dinamisme entre posicions, llocs i emocions el que volen recollir els Relief Maps i el que visualitzen de manera simplificada.

L'activitat consisteix en l'elaboració individual, per part de l'alumnat, del seu propi Relief Map, i en un debat posterior. El Relief Map es pot realitzar en paper o a través de l'aplicació digital.

### Elaboració del propi Relief Map (temps aproximat: 30 minuts)

Per a l'elaboració del Relief Map, cal que l'alumnat, en primer lloc, reflexioni sobre la pròpia experiència de forma individual. Això requereix un espai de tranquil·litat, que pot ser la mateixa aula, sempre que s'hi mantingui un ambient silenciós i pausat (vegeu Altres al final de la fitxa). Abans de començar, es proposa realitzar les activitats 1 o 2, o bé passar el següent vídeo per situar l'alumnat: PASSOS. També es poden mostrar alguns exemples de Relief Map (vegeu adjunts) amb l'objectiu d'il·lustrar en què consistirà l'activitat.

#### A. Modalitat en paper.

Per a la modalitat en paper, cal que l'alumnat ompli les taules recollides a l'annex de l'activitat 3.

#### B. Modalitat digital.

Si hi ha la possibilitat que cada alumne/a disposi d'un ordinador, es recomana fer servir aquesta modalitat, ja que és tècnicament més senzilla (el Relief Map apareix directament un cop omplert el formulari). Es poden trobar models de Relief Maps per fer a l'aula a [www.emotionalmapping.cat/reliefmaps](http://www.emotionalmapping.cat/reliefmaps)

### 2. Debat sobre els efectes de les pròpies posicions interseccionals en la vida quotidiana (temps aproximat: 30 minuts)

Per organitzar el debat un cop l'alumnat hagi fet el seu Relief Map, cal crear un espai de confiança (vegeu Comentaris al final de la fitxa). Es proposen les següents preguntes per dinamitzar el diàleg:

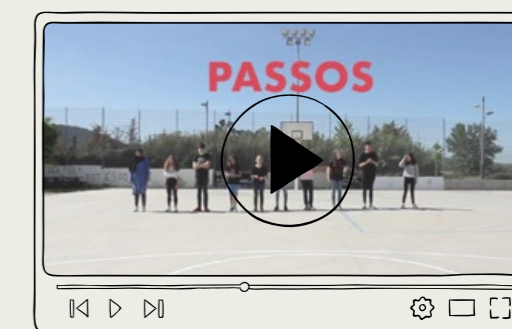
- Què us ha semblat l'activitat?
- Sobre què us ha fet reflexionar?
- Quines línies us han sortit més accentuades?
- Quines emocions heu relacionat amb els punts que teniu accentuats?
- Algú vol explicar què ha escrit en algun dels punts que té més amunt? Algú ha explicat al seu mapa una situació semblant i ho vol compartir?
- Quins llocs us apareixen com a llocs d'opressió? I controvertits? I neutres? I d'alleujament?
- Teniu alguna línia totalment plana? Creieu que tothom a la classe l'ha dibuixat totalment plana?
- Algú té totes les línies planes? Què creieu que significa, això?
- De quina manera creieu que les vostres actituds contribueixen a generar benestar o malestar entre els vostres companys/es a l'institut?

## COM INCLOU LA INTERSECCIONALITAT AQUESTA ACTIVITAT?

L'activitat està pensada perquè l'alumnat reflexioni de forma sistemàtica sobre les pròpies posicions interseccionals i faci un exercici de presa de consciència sobre els efectes emocionals que tenen aquestes posicions. A través d'aquesta reflexió es mostra com les posicions que ocupem en les estructures de poder condicionen la manera en què ens sentim en els diferents espais de la vida quotidiana, i com aquestes emocions es viuen de manera desigual. La reflexió sobre la pròpia experiència permet, doncs, arribar a comprendre els efectes de les desigualtats socials i mostrar-los d'una manera visual.

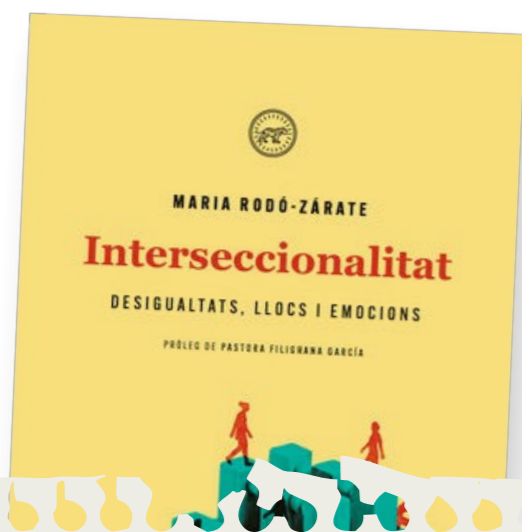
## MATERIALS

Vídeo passos: <https://youtu.be/WIjrQ1rUrLg>



Web Relief Maps:  
[www.emotionalmapping.cat/reliefmaps](http://www.emotionalmapping.cat/reliefmaps)

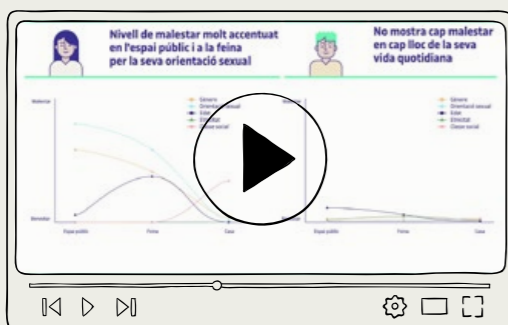




# Activitat 4. Repensant les nostres relacions

Coeducació · <https://coeducacio.coop/>

Vídeo que introdueix els Relief Maps com a eina digital per visualitzar les desigualtats socials: <https://youtu.be/QVRlltjlkSo>



Taules per fer el Relief Map (versió manual)

Rodó-Zárate, Maria (2021)  
*Interseccionalitat. Desigualtats, lloc i emocions.*  
Manresa: Tigre de Paper.

## COMENTARIS

L'elaboració del propi Relief Map sovint fa aflorar emocions que poden ser doloroses, ja que la reflexió sistemàtica provoca un procés de presa de consciència que pot ser, emocionalment, difícil de gestionar. És important que es creï un espai de seguretat, que l'activitat es realitzi de forma individual, en silenci i respectant els temps. Cal recordar que les respostes són anònimes. Pel que fa al debat, es proposa assenyalar que mai no es preguntarà sobre res concret a ningú, que cap persona no ha de compartir res que no vulgui compartir i que en cap cas no es mostraran els Relief Maps de l'alumnat. És important alertar també que no es permetran actituds irrespectuoses amb els companys/es, ni tampoc qüestionar les emocions que expressin.

## PARAULES CLAU

- discriminació i exclusió
- estratègies i capacitat d'agència
- etiquetes i expectatives
- dinàmiques de grup

## OBJECTIUS

- Reflexionar sobre les experiències de discriminació i exclusió als centres educatius
- Generar estratègies d'empoderament del jovent
- Despertar consciència sobre les desigualtats i la importància de les dinàmiques de grup
- Relacionar les dinàmiques d'exclusió i/o discriminacions amb la desigualtat social

## DESCRIPCIÓ

Aspectes que s'han de tenir en compte:

- El text de suport de l'activitat està escrit en segona persona del plural, com si fos un guió de teatre en què el personatge que parla és qui facilita la dinàmica.
- Deixem-nos sorprendre pel grup. Intentem entrar en el grup amb una mirada neta i lliure d'expectatives per permetre que les persones que en formen part puguin ocupar rols diferents dels que ocupen sempre.
- Esperem que el jovent respongui el que pensa i no avancem nosaltres el que pensem. Òbviament, si estem proposant aquesta dinàmica, és perquè creiem que s'ha de reflexionar sobre aquestes qüestions, i podem posicionar-nos a partir d'aquesta convicció, però el protagonista és el jovent.
- Assegurem-nos d'obrir un espai de no judici. Us recomanem explicitar-ho: per una banda, no hi ha respostes correctes ni incorrectes, perquè la dinàmica explica com ens sentim i què és el que veiem; per l'altra, es tracta de contrastar mirades des del respecte a la resta del grup, i, si no arribem a consensos, tant hi fa, perquè el que avui necessitem és escoltar-nos.
- Intentem vetllar per la participació de tothom, i també per la no participació. Pot ser que alguna cosa remogui o no interessi: recomanem obrir-nos a aquestes possibilitats i, si escau, preguntar-ne els motius. També cal recordar que hi ha milers de maneres de participar, i que no parlar, per exemple, no necessàriament significa no participar.

- Si podem, rescatem tot el que passi mentre duri l'activitat. Potser no podem acabar-la i la dinàmica es desvia respecte al que s'havia previst. En aquest cas, podem valorar si és important aturar-se en el que està passant —per exemple, si certes persones no són escoltades, potser és interessant interrompre la dinàmica i considerar què passa, sempre tenint cura del grup i de les persones, perquè no se sentin assenyalades.
- I en darrer lloc —però no menys important—, gaudiu de l'activitat que esteu facilitant i descobriu les vostres potencialitats i dificultats a l'hora de sostenir el que està passant.

A partir del visionament dels vídeos de les quatre converses que es proposen a *Cruïlles*, reflexionem, a través d'un guió de preguntes, sobre les experiències i els testimonis de les persones protagonistes. La reflexió està destinada al jovent i la metodologia parteix de la pràctica reflexiva.

### Presentació de la dinàmica

Hem vingut a repensar amb vosaltres quines són les dinàmiques que es donen al centre educatiu, com ens fan sentir i quines coses podem fer per mantenir el que ens agrada i quines per canviar el que ens genera malestar. Per fer-ho, us presentem uns vídeos de joves que han passat per diferents instituts i que parlen de la seva experiència, reflexionant sobre algunes limitacions i mals que hi han trobat.

### Reflexionem en petit grup i compartim les reflexions en el grup gran

Farem quatre grups, cadascun dels quals mirarà un dels vídeos de *Cruïlles* (vegeu Materials) i des-

prés debatrà sobre les preguntes que proposem. El guió de preguntes que tindreu serà el mateix —només canvien, quan n'hi ha, els exemples concrets. Podem fer el treball en grups petits durant la primera meitat de la sessió i compartir el que n'haig sortit durant la segona. Nosaltres passarem de tant en tant pels grups petits per si necessiteu res.

### Preguntes per guiar la reflexió

Pensant en les experiències que s'han explicat al vídeo que heu vist, considereu que les persones protagonistes han patit discriminacions? De quin tipus? I diríeu que també han patit violència? Podeu posar algun exemple en què ho hàgiu identificat? Podem imaginar violències que van més enllà del pla físic? En la posada en comú, podem preguntar què consideren com a violències i, tot seguit, explicar què és els que nosaltres considerem com a tals.<sup>6</sup>

- Uns dels elements que surten a tots els vídeos són les expectatives i les etiquetes. Us diu res, això? Penseu que també es dona al vostre centre educatiu? Com us fa sentir, això de les etiquetes?
- Posem-ne exemples, encara que potser vosaltres n'heu vist més:
  - *La Lamyae explica que s'esperen coses d'ella pel fet de tenir orígens marroquins, i que la seva condició de lesbiana l'etiqueta d'una manera diferent dins de la comunitat marroquina. La Maria explica com s'ha sentit exclosa per la seva manera de vestir.*
  - *El Nabil parla d'aquesta qüestió quan ens diu que creu que el seu origen ha estat impor-*

*tant en la manera com l'han tractat, i també parla de l'autoimposició de l'expectativa. L'Aniol ho explica bastant, i és qui fa servir la paraula "etiqueta" quan parla de superdotats i de no superdotats i de la dificultat de sortir dels grups que es creen encara que no siguin explícits o no estiguin marcats.*

- *L'Esteve, a partir de l'exemple de la seva transició de gènere, ens explica com costa ser un mateix, i la Carme ens exposa com va ser, per a ella, ser negra i dir-se Carme —com si això no pogués ser.*
- *L'Elisabeth i la Luisa també es refereixen molt als prejudicis i a les expectatives. L'Elisabeth parla de com va notar que la miraven diferent arran del canvi de la seva situació familiar, i la Luisa, de la influència de les expectatives pròpies.*
- Les persones del vídeo ens expliquen les seves vivències i també exposen motius, situacions i fets que els han estat útils per superar els obstacles que han trobat. A partir del seu relat, quines estratègies personals creieu que utilitzen davant de les situacions viscudes?
- Les persones del vídeo ens expliquen les seves vivències a l'institut, però, penseu que aquestes discriminacions o exclusions es donen també fora dels instituts? Podeu pensar en l'àmbit familiar, en el carrer, en els mitjans de comunicació... Voldríeu canviar aquestes situacions? Teniu idees sobre com es podria fer?
- Hem parlat molt sobre les vivències d'aquestes persones i també del que podria passar fora del centre, però, i al vostre grup? Creieu que passen coses com aquestes? Si creieu que no, què considereu que feu perquè no passin? Si creieu que sí, què podríeu fer com a grup per reduir els mals que poden generar aquestes situacions?

### Compartim en grup gran

- Com ha anat el procés? Ha estat fàcil o difícil? Com us heu sentit? Ha pogut participar-hi tothom?
- De què heu parlat? Alguna qüestió ha comportat més debat o dissens? Heu coincidit molt en alguna pregunta?
- Recollirem a la pissarra el que vagi sortint perquè tothom ho pugui veure. Sempre us preguntaré si estic recollint bé el que m'esteu explicant.

### Què volem

Què us agradaria fer, amb tot això? Podem pensar estratègies per sentir-nos millor, per entendre més el que ens passa, per compartir coses que potser no sabem explicar...

### Tancament

Moltes gràcies per haver compartit les vostres reflexions. Sabem que de vegades no és fàcil connectar amb les nostres dinàmiques, especialment quan no ens agraden. Per a nosaltres és important cuidar-vos, i també que pugueu cuidar-vos entre vosaltres, i connectar amb els nostres privilegis i amb els nostres mals. Creiem que hem de trobar espais per expressar el que ens passa i per compartir estratègies que ens poden ser útils per sortir de situacions de malestar, així com per entendre que la majoria de relacions de desigualtat que es donen als vostres grups tenen a veure amb una societat que és desigual, i sovint, també, amb la dinàmica del nostre sistema educatiu.

<sup>6</sup> Cairera i Barbeito (2005: 25), per exemple, proposen definir *violència* de la següent manera: "La actitud o el comportament que constitueix una violació o una privació al ser humano de una cosa que le es esencial como persona (integridad física, psíquica o moral, derechos, libertades...)".

# Activitat 5.

## Per què vull?

## Perquè vull!

Candela · <https://candela.cat/inicio/>

### COM INCLOU LA INTERSECCIONALITAT AQUESTA ACTIVITAT?

L'activitat posa en relació quatre vídeos en què es veuen diversos eixos de desigualtat que comporten violències i malestars. La majoria dels testimonis expliquen com la intersecció de diversos eixos ha influït en les seves trajectòries educatives.

A continuació detallem els principals eixos de desigualtat que apareixen a cada vídeo:

#### Capítol 1.

##### Carme i Esteve

- gènere
- identitat de gènere
- origen/racialització
- salut mental

#### Capítol 2.

##### Maria i Lamyae

- gènere
- orientació sexual
- salut mental
- religió/creences

#### Capítol 3.

##### Elisabeth i Luisa

- classe social
- diversitat cultural (discriminació al poble gitano)
- gènere

#### Capítol 4.

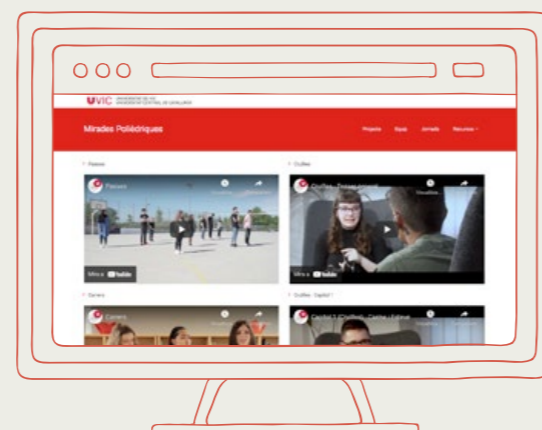
##### Nabil i Aniol

- origen/racialització
- gènere
- orientació sexual

### MATERIALS

Els vídeos de les quatre converses de *Cruïlles* els podeu trobar a: <https://mon.uvic.cat/miradespoliedriques/recursos/videos/>

Posteriorment, s'ha incorporat la gravació de dues converses més que aborden altres eixos de desigualtat.



### COMENTARIS

Considerem que és rellevant, amb vista a obtenir el màxim profit de la dinàmica, que la persona que hagi de facilitar aquesta activitat pugui realitzar-la primer amb el professorat o amb un grup afí.

Per afavorir el debat en el grup gran, convé haver pensat en possibles respostes a les preguntes plantejades. Alhora, com que la dinàmica pot remoure alguna persona participant, cal elaborar estratègies per sostenir la persona i el grup, així com estratègies de centre en cas que es detecti alguna situació de violència o discriminació fins aleshores inadvertida.

### PARAULES CLAU

lectura i interpretació dels cossos i vestimenta

obligatorietat i voluntat

masclisme

racisme

lgtbi-fòbia

grassofòbia

plumofòbia

### OBJECTIUS

- Visibilitzar la relació de violències estructurals, com el masclisme, el racisme i la grassofòbia, amb la lectura que fem dels cossos.
- Reflexionar sobre la pressió dels canons de bellesa i els models estètics en l'adolescència.
- Prendre consciència sobre els propis prejudicis i estereotips.
- Qüestionar els conceptes d'obligatorietat i voluntat respecte a les accions pròpies i les alienes.
- Potenciar un imaginari de desig i acceptació social amb la diversitat com a valor positiu i enriquidor.

### DESCRIPCIÓ

Durada de l'activitat: 1 h 30'

#### 1- Introducció (15 minuts)

Per introduir l'activitat, es proposa fer una pluja d'idees sobre els diferents eixos a través dels quals classifiquem les persones: identitat de gènere, racialització, aspecte físic, expressió de gènere, vestimenta, origen cultural, orientació sexual, diversitat funcional... (per contextualitzar aquests eixos, vegeu els apartats 2.2 i 2.3).

Què interpretem del que veiem? Totes aquestes classificacions tenen el mateix valor social?

#### 2- Treball en grup petit (20 minuts)

Es fan grups petits (d'entre 5 i 8 persones) i es reparteixen les targetes amb els diferents personatges (vegeu annex Activitat 5). L'alumnat abordarà en petit grup cadascun dels personatges responent les següents preguntes i omplint la fitxa graella que tindrà cada grup:

- Quines de les coses que fa el personatge creieu que les fa perquè l'hi obliguen? I quines altres creieu que les fa perquè vol?
- Creieu que les fa per cridar l'atenció? Per agradar als altres?
- Creieu que podria fer alguna cosa per canviar la seva situació?
- De quines discriminacions creieu que podria ser objecte? Poseu-ne un exemple.
- Què més podem saber de la vida d'aquest personatge? Per què? Poseu-ne un exemple.

Depenent del temps que es dediqui a l'activitat o de les qüestions que es vulguin abordar, es pot treballar només a partir d'alguns personatges o bé distribuir els cinc personatges entre els diferents grups.

### 3- Posada en comú i debat

(40 minuts)

Cada grup explica a la resta què ha posat a la seva graella, alhora que es va omplint un quadre gran a la pissarra amb les respostes de tots els grups. Un cop fet el buidatge, s'obre un espai de debat i reflexió per als personatges d'acord amb els objectius i les preguntes específiques que s'han proposat per a cada un (vegeu la part final d'aquest mateix apartat).

### 6- Tancament

(15 minuts)

A manera de tancament, es fa un recull de les principals idees extretes dels debats anteriors, posant èmfasi en la responsabilitat individual i grupal a l'hora de no reproduir a l'aula dinàmiques de discriminació i exclusió:

- Valoració dels nostres cossos i expressions més enllà dels valors estètics i les pressions socials.
- Estratègies col·lectives i xarxes de suport contra les discriminacions (cal posar èmfasi en la responsabilitat individual i grupal a l'hora de no reproduir dinàmiques d'exclusió i discriminació dins l'aula).

En el marc de l'activitat, també es pot incloure el visionament del vídeo *Perspectives*, que recull experiències i reflexions d'estudiants de secundària en relació amb les violències que hi ha al seu entorn: <https://www.youtube.com/watch?v=MNaKX84EBm4>. A partir del vídeo, es pot reflexionar col·lectivament sobre altres formes de violència i discriminació, a part de les relatives a la corporalitat, que viu l'alumnat.

### Descripció dels personatges i guia per acompanyar els debats:

#### PERSONATGE 1: MINA

A la Mina li agrada molt escoltar música i fer grafitis. És una noia grassa i vesteix sempre amb roba molt ampla. És lesbiana: ho diu obertament.

#### Aspectes que es poden treballar:

- Visibilitzar la grassofòbia a la nostra societat
- Posar atenció en la LGTBI-fòbia que implica el fet que ens pugui molestar que persones LGTBI expressin obertament la seva orientació sexual

#### Per dinamitzar el debat posterior:

- Per què “gord@” s'utilitza com a insult? Donar valor a la diversitat corporal implica poder dir que hi ha persones grasses, evitar eufemismes i posar atenció en el fet que no s'utilitzi com a insult.
- No hem d'assimilar el fet d'estar gras/sa a un diagnòstic mèdic o a un problema de salut que hem d'esforçar-nos per evitar.
- Com podem interpretar el fet de portar vestimenta ampla: Moda urbana vinculada al món del rap? Roba ampla per amagar un cos gras? Roba ampla masculina? Un compendi de tot plegat? Què ens resoldrà, saber-ho?
- Per contrarestar els arguments que critiquen el fet que algú digui obertament que és lesbiana (o LGTBI+), cal recordar que, si no diem el contrari, s'espera que siguem persones cishetero.

#### PERSONATGE 2: GABI

El Gabi no s'ha interessat mai per les típiques activitats que fan la majoria dels nois de la classe. Li encanten els colors llampants i té una expressivitat molt femenina. És una persona molt alegre, però el molesta que li preguntin per la seva orientació sexual.

#### Aspectes que es poden treballar:

- Diferenciar l'expressió de gènere de l'orientació sexual (vegeu apartat 2.2).
- Visibilitzar la plumofòbia davant expressions de gènere no normatives.
- Abordar les pressions per haver de sortir de l'armari.

#### Per dinamitzar el debat posterior:

- Què és l'expressió de gènere? Per què determinades expressions sembla que determinin o indiquin l'orientació sexual?
- I què passa si un gai o una lesbiana tenen ploma? Què és la plumofòbia?
- Per què, quan identifiquem una persona amb una expressió de gènere no normativa, d'alguna manera exigim a aquesta persona que surti de l'armari? Quines preferències o identitats han de sortir de l'armari i quines es donen per descomptades?

#### PERSONATGE 3: SAMIRA

A la Samira li encanta portar tops, roba ajustada i ballar twerk a l'hora del pati. Es depila les cames i les aixelles i cada dia es maquilla els ulls per anar a classe.

#### Aspectes que es poden treballar:

- Visibilitzar els cànons de bellesa estàndards i la influència de les pressions estètiques.
- Desmuntar la interpretació del twerk com una mostra de provocació sexual, així com la criminalització d'alguns codis de vestimenta.
- Vincular la criminalització de la sexualitat de les noies amb les desigualtats de gènere.

#### Per dinamitzar el debat posterior:

- Quins missatges rep l'alumnat per part del centre sobre els comportaments adequats a l'institut en relació amb el codi de vestimenta? Són iguals per a noies i per a nois? Per què?
- Quines actituds sexuals o valors associem a aquest tipus de vestimenta o ball? Provocació, sexualització del moviment corporal, heterosexualitat, etc.
- La depilació, és voluntària? Per què es consideren lletjos o bruts els pèls del cos en les noies?
- Quin tipus de cos ens hem imaginat que té la Samira? Podem portar roba ajustada i ballar twerk sense sers encaixats en els cànons de bellesa?

**PERSONATGE 4: ÀLEX**

L'Àlex és una persona molt oberta i popular dins la classe. Està molt fibrat i no para de penjar fotos a les xarxes exhibint el seu físic, roba de marca i la seva nova moto.

**Aspectes que es poden treballar:**

- Visibilitzar les dinàmiques de posturing a través de la imatge i plantejar-nos a quines pressions socials responen (culte al cos normatiu, valor de les possessions materials, necessitat de reconeixement).
- Abordar els estereotips associats a una expressió de gènere típicament masculina.
- Introduir l'eix del nivell econòmic i la classe social a través de la vestimenta.

**Per dinamitzar el debat posterior:**

- Què ens provoca veure aquest tipus de fotos? Què busca ensenyar? Quines reaccions espera l'Àlex?
- Quin tipus de cossos i postures veiem a les xarxes socials? Quins trobem a faltar? Què és allò socialment acceptat?
- Creiem que lliga molt? Quina orientació sexual li atribuïm?
- Com relacionem les marques de roba que porta amb el nivell econòmic familiar? Sempre s'associen a persones amb un nivell econòmic alt?

**PERSONATGE 5: ALÍ**

L'Alí va a l'institut amb un turbant al cap. És un noi reservat a qui li encanta devorar llibres a la biblioteca.

**Aspectes que es poden treballar**

- Reflexionar sobre l'imaginari col·lectiu respecte als codis de vestimenta no occidentals.
- Assenyalar, en clau de gènere, les possibles diferències d'aquests prejudicis segons si afecten noies o nois (per exemple, dones submissives i homes possessius).
- Visibilitzar la islamofòbia.

**Per dinamitzar el debat posterior:**

- A quins valors associem portar un peça de roba no occidental?
- Creus que és una persona religiosa? Per què? Quins valors consideres associats a la seva religió?
- Pensaríem el mateix de les noies que duen vel?

**COM INCLOU LA INTERSECCIONALITAT AQUESTA ACTIVITAT?**

La dinàmica permet identificar diferents eixos de discriminació a l'hora d'analitzar els personatges.

**MATERIALS**

- Targetes per a cadascun dels diferents personatges (vegeu annex)
- Graella per classificar la informació (vegeu annex)
- Apunts per al debat posterior

**COMENTARIS****Definicions i materials de suport per al glossari**

**Grassofòbia:** Totes les idees de crítica, rebuig i discriminació cap a les persones grasses pel fet de ser-ho. Si es vol treballar aquesta qüestió, proposem consultar <https://candela.cat/desobedieta/> i els següents materials:

- Pinyeiro, Magdalena (2016). *Stop gordofobia y las panzas subversas*. Ed. Zambra-Baladre
- Pinyeiro, Magdalena (2019). *10 gritos contra la gordofobia*. Ed. Vergara

**Expressió de gènere:** Formes d'expressió, rols, comportament i aparença considerats masculins o femenins (vegeu apartat 2.2 per relacionar-ho amb altres dimensions del gènere).

**Plumofòbia:** Discriminació associada a les expressions de gènere no normatives (per exemple, es diu que "té ploma" una persona llegida com a dona amb una expressió de gènere masculina o una persona llegida com a noi amb una expressió de gènere femenina). Tenir ploma és una celebració de la diversitat d'expressions de gènere i, en canvi, sovint es considera un tret negatiu.

**Materials de suport**

Sobre criminalització del twerk i altres danses: *My Dance My Rules* (PsicoWoman 2016) <https://www.youtube.com/watch?v=T9GH5k6CWnc>



Sobre sexualitats:

*De infundir miedo a difundir placeres. Claves reflexivas para la educación sexual* (Sida Studi 2019) <http://salutsexual.sidastudi.org/resources/inmagic-img/DD59546.pdf>

**Recomanacions generals**

- Revisar prèviament els propis prejudicis respecte a les qüestions que s'abordan per no reproduir missatges discriminatoris.
- Dinamitzar els debats tenint en compte els objectius i les preguntes proposada per a cadascun dels personatges.

**Materials de lectura prèvia**

- *Desaprenent. Una mirada feminista a l'etapa secundària* ([https://candela.cat/wp-content/uploads/2019/04/guia\\_def\\_02.pdf](https://candela.cat/wp-content/uploads/2019/04/guia_def_02.pdf))
- *Camins. Una mirada crítica a l'educació des d'una perspectiva intercultural i de gènere* (<https://mon.uvic.cat/ceig/files/2019/11/Guia-Camins.pdf>)

# Activitat 6.

## Espais sense gèneres

Collectiu punt 6 sccl · <http://www.punt6.org/ca/inici/>

### PARAULES CLAU

urbanisme feminista

perspectiva de gènere interseccional

patriarcat

masclisme

### OBJECTIUS

#### Objectiu general

Fer-nos conscients de la relació entre els rols de gènere i els dissenys dels espais domèstics, comunitaris i públics, i evidenciar que el sistema capitalista, patriarcal i racista té un paper fonamental a l'hora de definir el tipus de relació que establim amb aquests espais i el tipus de vivència que en tenim, cosa que genera desigualtats i privilegis.

#### Objectius específics

- Identificar les actituds masclistes que trobem a la nostra societat.
- Identificar els rols de gènere i els treballs de cura en els espais de la vida quotidiana.
- Debatre sobre les desigualtats i els privilegis.
- Repensar els espais sense gèneres.
- Proposar estratègies conjuntes de transformació social.

### DESCRIPCIÓ

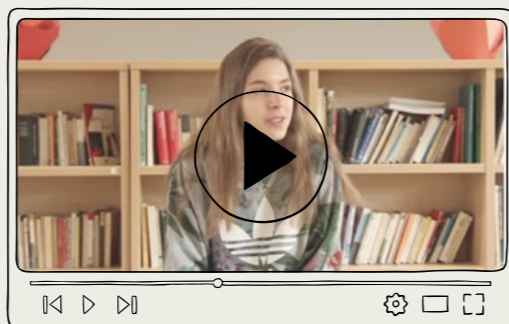
**Durada aproximada: 2 hores.**

Es treballarà en tres grups de joves, en cadascun dels quals hi haurà, en la mesura que sigui possible, diversitat de gènere, d'orientació sexual, d'edat, d'origen, de diversitat funcional i de curs. El primer grup treballarà sobre l'espai domèstic; el segon, sobre l'institut, i el tercer, sobre l'espai públic.

#### Introducció

Depenent del treball previ, es podrà fer una petita introducció per explicar els conceptes de sistema sexe-gènere i d'interseccionalitat, així com conceptes de la crítica i la proposta de l'urbanisme feminista. En aquest sentit, podeu consultar el punt 2 de la guia i els següents recursos:

- Vídeo *¿Qué es el urbanismo feminista?* <https://www.youtube.com/watch?v=dI-4TOCPMMBA>
- Guies Patis educatius i Nocturnes <http://www.punt6.org/guias-propias/>
- Per obrir el debat en els grups, també es pot veure el vídeo Carrers: <https://www.youtube.com/watch?v=Y66Oc-C9Zac&t=2s>



### Treball en grups

Es treballarà en tres taules grans o —si a tothom li resulta possible— a terra.

1. Esquema. En un full gran, un grup dibuixarà el plànol (aproximat) d'un habitatge; un altre grup, el plànol d'una planta de l'institut amb el pati; i un altre, el d'un entorn d'espai públic (carrers, plaça, parada de transport públic, comerç, equipament...). Els plànols poden ser dibuixos ben definits o un diagrama amb el nom de les coses. En cas que tothom sigui d'un mateix institut, es pot aconseguir el plànol de l'edifici i de l'entorn proper. Hi ha així mateix l'opció, en lloc de dibuixar, de marcar a terra, amb cinta de paper, un esquema d'aquests espais (vegeu fotos).

Una vegada fets els plànols, cada grup hi podrà assenyalar quines activitats es donen a cada espai (amb pòstits, per exemple, o escrivint-hi directament).

2. Cada grup treballarà al voltant de les següents preguntes:

#### A. Anàlitzem

##### Generals (d'observació):

- Quines persones trobem a cada espai i quines activitats hi fan?
- Identifiqueu rols de gènere en les situacions que s'hi donen?
- Identifiqueu violències o situacions masclistes en les situacions que s'hi donen?
- Identifiqueu situacions de desigualtat per alguna raó en les situacions que s'hi donen?

Quan es refereixin a persones, han d'identificar al màxim la diversitat (gènere, edat, origen, diversitat funcional...), la qual es pot representar gràficament d'alguna manera: per exemple,

amb gomets de diferents formes per gènere (dona, rodó; home, triangle i altres, quadrat) i amb diferents colors per franges d'edats (alhora, al costat dels gomets, es poden escriure les altres diversitats que consideri el grup).

#### Personals (vivencials):

- Com vivim nosaltres aquests espais? Què hi fem? Amb qui?
- Quins ens agraden i quins no? Per què? Com són els espais?
- Vols compartir alguna experiència en relació amb això?

#### B. Proposem

- Com penseu que es podrien millorar aquestes situacions?
  - Com podem fer que els espais siguin més igualitaris?
  - Quines estratègies conjuntes podríem dur a terme?
3. Posada en comú de cada grup i definició d'accions possibles

# Activitat 7.

## La nit és nostra! Prevenim les violències sexuals, empoderem-nos

Sundergintza coop · <https://www.sudergintza.eus/es/>

### COM INCLOU LA INTERSECCIONALITAT AQUESTA ACTIVITAT?

Tota l'activitat es basa a identificar i visibilitzar la diversitat de les persones des d'una perspectiva de gènere interseccional. Es parla de com les situacions descrites poden generar desigualtats i privilegis en l'ús i les vivències dels diferents espais domèstics i públics, i de com això té un impacte diferenciat d'acord amb els valors patriarcals, androcèntrics, masclistes i racistes de la nostra societat.

### MATERIALS

- Canó ordinador (en cas que es faci una petita presentació)
- Fulls grans per dibuixar els diagrames
- Retoladors de colors

### COMENTARIS

- Depenent del grup i de la dinamització, la part final del taller podria consistir en un recorregut pels espais per parlar-ne in situ: dins de l'institut, al pati, i fora, al voltant del recinte.
- Hem de poder garantir que totes les persones que hi participin puguin expressar la seva opinió i se sentin còmodes, tenint en compte les dinàmiques que es donen dins del grup.
- La metodologia és adaptable. Així, es pot fer una part en què es treballi més individualment i, després, una posada en comú per garantir la diversitat d'opinions i veus.
- Cal tenir molta cura si sorgeix alguna experiència que necessita acompanyament. Això pot excedir l'espai del taller i requerir un tractament i un seguiment posteriors.

### PARAULES CLAU

violències sexuals

putofòbia

violència amb base de gènere

joves

supervivents

agressors tipus

### PERSONES DESTINATÀRIES

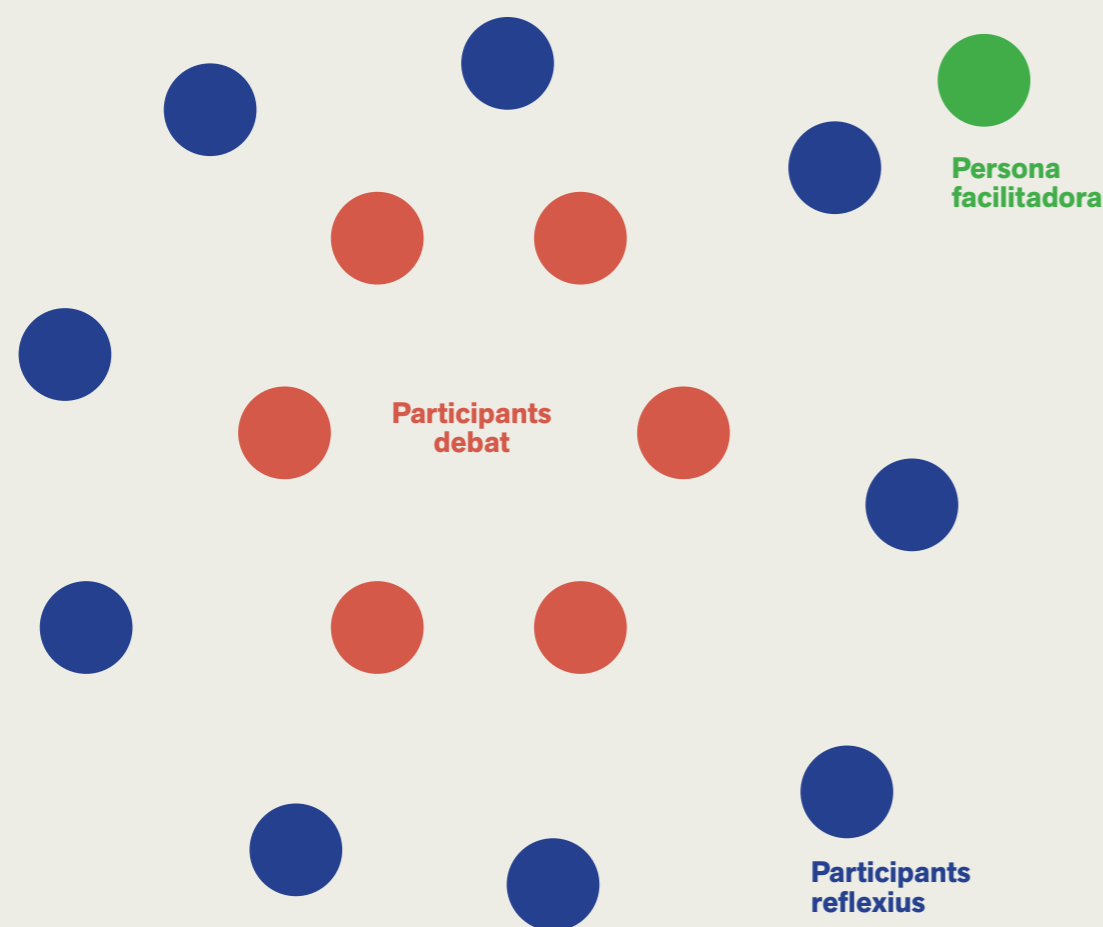
Alumnat a partir de 3r i 4t d'ESO. La dinàmica està pensada per a les persones joves de l'aula, però creiem que és recomanable que el professorat rebi formació adaptada a la seva posició i acció educatives dins del grup. Els professorat pot ser a l'aula o pot no ser-hi, depenent de si la seva presència condiciona la participació i l'expressió d'idees i opinions de les persones joves. Així doncs, considerem imprescindible consensuar-ho prèviament amb el grup i el professorat. Un cop acabada l'activitat, és important que hi hagi feedback perquè el professorat i les persones joves puguin continuar treballant les qüestions a l'aula.

### OBJECTIUS

- Prendre consciència de les violències sexuals en els espais d'oci nocturn.
- Aprofundir en el concepte plural de violències sexuals.
- Veure la vinculació entre les violències sexuals i la cultura masculina de la violació.
- Situar les violències LGBTIQ-fòbiques en els espais d'oci nocturn.
- Conèixer la importància i la utilitat dels Punts Liles LGBTIQ en els espais d'oci nocturn.

## DESCRIPCIÓ

Aquest taller es va dissenyar arran de la demanda de l'àrea de joventut d'un consell comarcal del territori català després que hagués detectat, per una banda, actituds de banalització de les violències sexuals, sobretot per part d'alguns nois a les aules, i, per l'altra, actituds i comentaris burlescos per part d'alguns nois adolescents cap a persones que treballaven als punts liles i irisats en les festes majors de diferents municipis. La dinàmica està pensada per a un màxim de 25-30 persones.



La dinàmica té implicacions des del punt de vista de la interseccionalitat, ja que una persona hi pot experimentar diferents posicions —no estàtiques— en relació amb l'espai, la forma de pensar i les formes de participar i escoltar. Així doncs, no només és important treballar interseccionalment la temàtica, sinó també analitzar col·lectivament les situacions de centre-perifèria que s'esdevenen durant la sessió.

Seguint la tècnica grupal de la peixera, demanarem a l'alumnat que, per iniciar la dinàmica, se situï tal com s'indica a la imatge. S'explica que hi ha dos nivells de participació: el de debat (1, taronja) i el reflexiu, en què no hi ha dret a veu (2, blau). Demanem a les persones que se situïn lliurement allà a on se sentin més còmodes i els vingui de gust a cada moment. Al cercle de debat hi ha d'haver, permanentment, un mínim de 8 persones i un màxim de 10. Els participants van canviant de nivell, com s'explica a continuació.

- En primer lloc, han de ser conscients que només poden debatre (prendre la paraula) dins el cercle 1, ja que el cercle 2 és reservat a oients.
- En segon lloc, és important assenyalar que aquests cercles no són estàtics i que, per tant, en qualsevol moment, una persona del cercle de participants reflexius pot introduir-se en el cercle de debat. Tanmateix, quan una persona vol passar del cercle 2 a l'1, el debat s'atura, i una persona del primer cercle concèntric s'ha d'aixecar i passar al cercle de participants reflexius per cedir la cadira a la persona que ha mostrat interès a participar en el debat.
- En tercer lloc, s'ha d'indicar des del principi que, perquè una persona pugui fer l'argumentació en el cercle de debat, ha de deixar que la participant que ha pres la paraula acabi tota la intervenció: aleshores pot aixecar-se i, com ja s'ha dit, fer el canvi amb algú de l'altre cercle.

## Inici de la dinàmica

(45 minuts)

Es projectaran, mitjançant un Power Point, les següents frases, que serviran per induir el debat en les participants. A cada frase s'hi destinaran 5 minuts, aproximadament.

“El masclisme genera violència principalment contra les dones”

“Les violències sexuals són part del masclisme de la nostra societat”

“La violència sexual és només la violació amb penetració”

“Les violències sexuals només afecten les persones joves perquè són més masclistes i surten més de festa”

## Espai d'anàlisi col·lectiva de les idees que han sorgit

(30 minuts)

Un cop finalitzada la ronda de debat a través de les frases, es farà un exercici col·lectiu per analitzar punts de vista, relacionar idees i comprovar fins a quin punt es poden consensuar posicionaments dins del grup sobre les causes de les violències i les possibles alternatives per superar-les socialment i política. Des del punt de vista de les pedagogies feministes postcrítiques (vegeu Ellsworth, 1999; Orner, 1999 i Delgadillo, 2020), és important treballar a partir dels arguments i les reflexions que han exposat les persones participants en el debat, perquè així es posa en valor la contribució dels i de les joves protagonistes de la dinàmica i es construeix un relat col·lectiu tant de les visions i experiències individuals com d'allò col·lectiu. Al mateix temps, però, es duu a terme una pràctica que trenca amb un procés educatiu basat en la posicionalitat jeràrquica del coneixement, centrada en l'expertesa de la persona talle-rista.



A continuació es presenten les idees que han d'aparèixer transversalment:

- Relacions de poder, masclisme i violències amb base de gènere.
- Mites i mandats al voltant de les desigualtats de gènere, les violències sexuals i el consum de drogues.
- Desconstruir mites i estereotips en relació amb persones agressores i persones que han viscut violències.
- Cultura de la violació, el contínuum de la violència, la culpabilització de les dones i la putofòbia.<sup>7</sup>
- Consentiment afirmatiu, desig i plaer.
- Resignificació de la lluita feminista i dels projectes que impulsa: la funció punt lila irisat.

### Tancament de la dinàmica

(15 minuts)

A partir de <https://www.mentimeter.com/>, fem dues preguntes a les participants, que poden respondre individualment des del mòbil, la tauleta o l'ordinador portàtil, i en què es respecta el seu anonimament. Aquestes preguntes serviran per fer un tancament de la dinàmica en termes emocionals, de continguts i de valoració de la sessió, però també des de la perspectiva de les pràctiques centre-perifèria que han sorgit en la participació, de les qüestions que hi han predominat i de la producció/absència de coneixements. Les preguntes són:

- Una idea, dubte, reflexió, etc. que recollirem i que ens emportarem nosaltres.
- Un compromís o una idea que vulguin recordar per si mateixes. Es poden barrejar i llegir de forma anònima i, si algú ho vol fer, compartir i comentar amb la resta.

### COM INCLOU LA INTERSECCIONALITAT AQUESTA ACTIVITAT?

Des del punt de vista del procés educatiu, la dinàmica ens permet treballar en coherència amb els principis de les pedagogies feministes post-crítiques (Delgadillo, 2020). És a dir, la dinàmica possibilita una direccionalitat pedagògica més horitzontal, basada en la diversitat d'experiències subjectives i relats contrahegemònics. Tot i així, assumim de forma (auto)crítica que hi continua havent una posició de poder de les talleristes per raó de la seva edat (adulta) i formació, i pel fet que són predominantment blanques i dones cis. Per això, fem un constant qüestionament de la nostra intervenció socioeducativa a fi d'intentar produir relacions més equitatives amb persones joves.

A l'hora de situar les violències sexuals i les violències amb base de gènere en els espais d'oci nocturn, primerament es recorre al marc de pensament feminista pel que fa a les violències sexuals, i segonament es treballa a partir d'experiències de violències de gènere en espais d'oci nocturn que van més enllà de les categories analítiques de l'heterosexualitat.

La intersecció ser jove, en el camp de les violències sexuals en espais de festa i oci nocturn, ens permet, d'una banda, situar les violències que pateixen les noies i dones joves com a conseqüència del context masclista en què vivim, i, de l'altra, reflexionar a propòsit del fet que el masclisme no és més propi de certes edats, regions, races o ètnies. Ni tots els nois i homes joves són més masclistes que els adults, ni les noies i dones joves són més vulnerables —i, per tant, víctimes passives del masclisme— que les adultes. Si les noies i dones joves poden mostrar en el taller els seus malestars i les seves pors davant d'aquestes violències, alhora fan emergir, i intercanvien entre elles, estratègies per afrontar-les. Cal doncs assenyalar que les joves mostren diferents agències de resistència, cosa que desmitifica la idea d'una dona jove tipus, susceptible de ser víctima de violència.

Una darrera relació que fem entre gènere i poder condueix a la desmitificació dels agressors tipus en els casos de violències sexuals contra noies i en els de violències contra dones lesbianes, gais, trans i de gènere no binari. Tanmateix, també posem molt d'èmfasi en el fet que aquests comportaments violents responen a un pensament masclista i LGTBI-fòbic, i que l'única manera d'aturar-los passa perquè el nostre entorn i nosaltres mateixos deixem de pensar i actuar d'acord amb aquesta ideologia.

Finalment, si en el marc del taller apareixen comportaments i comentaris violents vers altres posicions socials, identitats o realitats, també s'aborden, sempre en relació amb la qüestió de les violències sexuals i de gènere en els espais d'oci i lleure.

### MATERIALS

- Power Point amb les frases que hem presentat i que treballem a Espai d'anàlisi col·lectiva de les idees que han sorgit.
- Telèfon mòbil, tauleta o bé ordinador portàtil.

### COMENTARIS

Considerem que, per realitzar el taller, sempre és millor que hi hagi dues persones talleristes (facilitadores). A vegades, en els sessions, es posen de manifest conflictes que ja hi ha en el grup, actituds violentes cap a algun company o companya i/o emocions fruit d'experiències concretes de les joves. Creiem que aquests moments també s'han de poder acompanyar educativament i emocionalment, cosa que requereix un espai tranquil, més enllà de l'espai del taller, i, en aquest sentit, el tàndem permet una millor complementarietat en qualsevol moment de la facilitació.

Així mateix, en la nostra pràctica intentem que els referents educatius que faciliten els tallers siguin dues persones joves que visquin eixos diversos més enllà de la posició home o dona cis, blanca i heteronormativa, així com properes a la realitat de les persones participants i divergents respecte al relat hegemònic sobre experiències i identitats.

<sup>7</sup> Segons el glossari de <https://ajuntament.barcelona.cat/dones/ca/terme-glossari/putofobia>, la putofòbia es podria definir com a odi o aversió cap a les persones que exerceixen la prostitució. No obstant això, nosaltres afegim que aquest odi o aversió també es pot dirigir cap a les dones que expressen lliurement la seva sexualitat, i que, com a conseqüència, reben càstigs socials en forma d'insults, comentaris i altres tipus de violències que considerem igualment masclistes.

# Activitat 8.

## Cercles de paraula

Fil a l'agulla · <https://filalagulla.org/>

### PARAULES CLAU

cercle de paraula

mirada restaurativa

comunitat

### OBJECTIUS

- Contribuir a la presa de consciència, des d'una mirada interseccional, sobre els estereotips i la manera com afecten la construcció de les identitats.
- Contribuir a la presa de consciència sobre les dinàmiques de poder del grup classe.
- Facilitar el diàleg de l'aquí i l'ara del grup.
- Prendre consciència sobre situacions de discriminació dins la classe i sobre la necessitat de reparar el dany que causen.
- Fer un primer pas en el compromís de tots i totes per erradicar les violències de gènere i de discriminació per qualsevol motiu a l'hora de relacionar-nos.

### DESCRIPCIÓ

Aquesta activitat consta de dues parts. La primera és el que anomenem un “disparador” (el que ens situa davant la qüestió que volem abordar) i que, en el nostre cas, consisteix a plantejar una situació davant la qual es pot triar entre diferents reaccions possibles.

La segona part és el Cercle de Paraula. Els expliquem la situació —que detallem a continuació— i els demanem que hi pensin de manera introspectiva. La situació admet quatre opcions. Cada una correspondrà a una cantonada de la classe.

Una vegada hem exposat la situació, els indiquem que se situïn físicament en una de les cantonades. La situació és la següent:

**“Entres a la classe i veus que un grupet de persones estan xerrant entre elles i rient; et sembla que estan fent comentaris d'una altra persona de la classe. Què fas?”**

**A Passes de tot i te'n vas a un altre racó de la classe a fer la teva.**

**B Vas cap allà, tens curiositat i et sumes als comentaris i rialles.**

**C Vas cap allà, t'adones que efectivament estan parlant malament d'algú i fas alguna cosa per aturar-ho, per qüestionar la situació...**

**D Reaccions d'una altra manera que no és A, B ni C.**

Una vegada s'han situat a les cantonades, es fan grups.

A vegades hi ha grups petits i d'altres, grups més grans. L'ideal és que siguin de 4-6 persones. Si es forma un grup nombrós, podem fer subdivisions

en grups petits, però sempre respectant la cantonada on s'han situat.

Segon pas: el grup petit disposa d'uns 15 minuts per compartir “sobre què estan rient”.

Aquest és un moment important. Al principi, les facilitadores deixem certa autonomia i intimitat, i, després, passem pels grups per conèixer els temes que estan sortint.

Es poden fer preguntes que ajudin a compartir (des de la curiositat: Alguna vegada t'ha passat a tu, això? Ho has sentit a la classe? Són coses amb què t'has trobat? O es pot parlar des d'un punt de vista personal, posant exemples d'un mateix. Important: no és teatre, estem parlant de nosaltres mateixos!) És en aquest moment que internament fem un mapa de les discriminacions presents en el grup i dels impactes que tenen en cadascú.

Després, escoltem alguns titulars en veu alta i es trasllada a tot el grup el que s'ha dit en els petits grups.

El tercer pas és el Cercle de Paraula, l'activitat principal que proposem.

Per explicar aquest pas, farem una breu introducció sobre allò en què consisteix un cercle de paraula, però recomanem consultar el material adjunt per comprendre en profunditat tot el que cal tenir en compte a l'hora de fer aquesta activitat —que, si bé és senzilla, té, alhora, la seva complexitat: intenció del cercle, durada, preguntes, facilitació, elements del ritual.

L'objectiu principal del Cercle és prendre consciència de com se senten les persones del grup en relació amb les discriminacions que poden patir per qualsevol motiu, i contribuir a fer que, de manera personal i/o col·lectiva, es reparin els danys causats.

Una vegada hem creat el Cercle, demanem un objecte, que serà l'objecte de paraula i que ens ajudarà a parlar des del cor.

Esmentem alguns exemples de preguntes que les facilitadores poden llançar per obrir el Cercle:

- 1) Com estàs en aquest grup? Hi ha coses del grup que t'agraden o que et fan estar bé? Hi ha alguna cosa que no t'agrada i que vols dir?**
- 2) En què sents que hi encaixes i en què sents que no?**
- 3) Com et sents en relació amb el masclisme/ el racisme/la discriminació que hi ha en aquest grup?**
- 4) Com et sents en relació amb les discriminacions que hi ha en aquest grup?**

Aspectes importants del Cercle de Paraula:

- És un ritual: recomanem utilitzar l'objecte de paraula i seguir les consignes de funcionament per crear l'ambient ritual.
- Objecte de paraula: segons el grup i el temps, es pot demanar un objecte, el podem portar nosaltres, pot haver-n'hi més d'un o fins i tot en pot tenir un cada persona, i se'n pot fer un tòtem (un espai significatiu) al mig del cercle. S'ha d'explicar per què és important aquell objecte.
- Consignes d'inici: parlar des del cor, ser breus, escoltar des del cor i no pensar en què diré mentre parlen les companyes. Parlar des d'un punt de vista personal, d'una mateixa. Només es pot parlar quan es té l'objecte. No és obligatori parlar: si la persona no vol dir res, pot donar-se a si mateixa un temps amb l'objecte a la mà, per sentir el que sent, i, tot seguit, passar-lo.

- Inici: hi ajuda si compartim una experiència personal, lligada al grup o a la nostra pròpia joventut/pas per l'institut, i el sentit que té per a nosaltres fer aquest treball a l'escola.

Es recomana que siguin dues les persones facilitadores que portin a terme aquestes activitats. Hi pot haver moments emocionalment intensos. Finalment, volem apuntar que és molt important tenir curiositat per les experiències i emocions del grup —i que la persona facilitadora, per tant, entreni aquesta disposició.

### COM INCLOU LA INTERSECCIONALITAT AQUESTA ACTIVITAT?

L'activitat en què es planteja una situació davant la qual cal triar ajuda a fer un mapa de les discriminacions que es donen al grup classe, i també a conscienciar sobre les violències de gènere i la manera com interseccionen amb altres eixos, com la classe social, la raça, la salut, etc.

El fet que la situació plantejada sigui oberta permet tenir en compte la interseccionalitat.

L'activitat es fa en presència de les persones tutores i adults de referència, i facilita que prenguin consciència de les tensions i conflictes que hi ha al grup i de les seves possibles resolucions.

### MATERIALS

Necessitem un espai diàfan on ens puguem posar en cercle i moure'ns per fer els petits grups en l'apartat del disparador.  
Un objecte de paraula.

### COMENTARIS

Recursos que adjuntem per saber-ne més:

<https://filalagulla.org/wp-content/uploads/2020/05/Teoria-Cercles-de-Paraula-ok.pdf>

<http://competenciesiepd.edualter.org/ca/tecniques/cercles-de-paraula>

5

# RECULL D'EXPERIÈNCIES



# EXPERIÈNCIA 1.

## Sexpertes

### L'ESBERLA

<https://www.esberla.cat/>

### EIXOS QUE INTERSECCIONEN

- Gènere/igualtat dona-home
- LGBTI/diversitat sexual i de gènere
- Interculturalitat/diversitat ètnica i racial/racisme
- Classe social/desigualtats socioeconòmiques
- Edat

### RESUM

El projecte de Sexpertes va néixer de l'equip de tècniques de joventut de Badia del Vallès, i L'Esberla en va realitzar el disseny i la facilitació.

Fruit de la seva motivació, algunes joves van crear Sexpertes (nom escollit per les tècniques) amb l'objectiu de formar-se, cohesionar-se i esdevenir un grup autogestionat de persones diverses (pel que fa a gènere, orientació sexual, edat, classe social i identitat etnicoreligiosa) que impulsés el feminisme a Badia del Vallès.

L'acompanyament va consistir en la realització de tallers formatius, vivencials i de debat, i en la facilitació de diferents aspectes, que tenien com a denominador comú la manera com el gènere travessava les participants.

En acabar l'acompanyament, el grup va realitzar les seves primeres accions: una performance i un sopar intergeneracional de dones cis i trans al municipi.

### DURADA DE L'EXPERIÈNCIA

6 mesos

**PÚBLIC DESTINATARI**  
15 joves diverses

### Context

Badia del Vallès, grup de 15 joves de l'espai jove d'entre 13 i 25 anys.

### Objectius

- Crear un grup de joves que pugui adquirir autonomia per dissenyar accions preventives i de sensibilització.
- Generar un espai formatiu i de reflexió vivencial on es puguin compartir experiències al voltant del gènere, les desigualtats i les múltiples violències.
- Oferir eines pedagògiques en clau de gènere al grup de joves i als seus referents educatius.
- Conèixer algunes de les aportacions i reflexions dels feminismes com a eina de resposta.
- Empoderar-se com a grup feminista/d'expertes.
- Dissenyar una acció de prevenció i sensibilització amb perspectiva de gènere i dirigida a la població jove.

### Descripció de l'experiència

A L'Esberla, en les nostres intervencions ens basem, de forma transversal, en dues perspectives clau: la interseccionalitat (com a perspectiva holística d'anàlisi i posicionament) i en la psicologia orientada al treball de processos (com a actitud, perspectiva i eina d'anàlisi i intervenció).

Des d'aquestes perspectives, fem ús de múltiples instruments que ens ajuden a treballar de forma més profunda amb els grups: el teatre de les oprimides, la facilitació visual, comunicació no violenta, imaginació activa, cercles de paraula, la investigació acció participativa i un ampli ventall de dinàmiques participatives i vivencials adreçades a l'empoderament i la presa de consciència dels grups. Així, creem atmosferes i espais per treballar de forma vivencial, conscient i profunda les opressions, les dinàmiques i les relacions dins de les aules/grups/organitzacions.

En el cas de Sexpertes, l'element transversal que va estructurar les sis sessions va ser la manera en

què cadascuna de les opressions abordades (en relació amb la identitat de gènere, l'orientació sexual, l'expressió de gènere, l'edat, la classe social i la identitat cultural) travessava les persones participants i configurava les seves experiències de vida. A cada sessió treballàvem la cohesió, la presa de consciència, el fet de compartir-ho i mostrar-nos vulnerables (també les facilitadores), i la creació d'estratègies quotidianes per a la subversió, la resistència, el suport mutu i la transformació social.

### Resultats i impactes

El principal resultat va ser la creació d'un grup molt cohesionat, en què cadascuna aportava les seves potencialitats i es respirava l'afecte, el suport i l'estima.

El grup va obtenir un coneixement profund i de primera mà sobre com els eixos d'opressió travessen i configuren les experiències de vida de cada persona, i va fer seva una voluntat feminista de transformació i incidència.

De fet, el grup, per la seva banda i amb el suport de les tècniques, va realitzar dues primeres accions: una performance a l'espai públic i un sopar de dones cis i trans intergeneracional a Ciutat Badia.

### Obstacles i reptes

El principal repte era que l'assistència a les trobades del grup fos regular i continuada, ja que algunes joves havien de cuidar germanes o germans, havien d'estudiar o feien altres activitats.

Així mateix, la durada de les sessions (1 hora i mitja) era un gran obstacle, ja que no bastava mai per abordar amb atenció i profunditat els diferents aspectes que hi anaven sorgint.

### Lliçons apreses i reflexions

Vam reforçar la importància del coneixement profund i la cohesió del grup com a esglaió indispensable per treballar, així com l'ús de metodologies que faciliten la comunicació i l'escolta des de la vulnerabilitat, l'emoció i l'experiència (de participants i de facilitadores), tant per a la creació de coneixement col·lectiu com per a la comprensió mútua i profunda.

També valorem com a clau el fet que en totes les sessions i en el projecte del grup vam comptar amb l'acompanyament i el suport de les dinamitzadores de l'espai (i referents per al grup), que van ser clau tant per impulsar la motivació inicial com per garantir la continuïtat del grup i secundar-lo en la seva autonomia.



## EXPERIÈNCIA 2.

# La revolució del gènere i els afectes

## LO RELACIONAL

<https://revolucio genereafectes.tumblr.com/>

[www.lorelacional.org](http://www.lorelacional.org)

## EIXOS QUE INTERSECCIONEN

- Gènere/igualtat dona-home
- LGTBI/diversitat sexual i de gènere
- Interculturalitat/diversitat ètnica i racial/racisme

## RESUM

La revolució del gènere i els afectes és un projecte de formació i creació artístiques per a la prevenció de les violències de gènere, amb accions adreçades al conjunt de la comunitat educativa. Les violències de gènere s'aborden des d'una perspectiva de diversitat (no binària, no heterocentrada i interseccional) i estructural (relacions de poder que es deriven del sistema sexe/gènere/desig). El projecte també planteja una incidència en clau comunitària, en què les creacions artístiques del jovent són compartides amb la resta del centre educatiu i/o població, per sensibilitzar en la prevenció de les violències de gènere.

## DURADA DE L'EXPERIÈNCIA

5 anys

## PÚBLIC DESTINATARI

Joves d'entre 16 i 21 anys, professorat i famílies.

## Context

S'ha realitzat en diferents poblacions, com Badalona, Terrassa, Salt, Anglès, Figueres, la Bisbal de l'Empordà i Torroella de Montgrí, en contextos d'educació formal i no formal. En el marc d'aquesta guia, ens centrem en les accions que s'han desenvolupat als centres educatius de secundària.

## Objectius

- Ampliar la mirada del sexe, el gènere i la sexualitat des d'una perspectiva de diversitat, no binària, no heterocentrada i interseccional.
- Reduir els comportaments, les actituds i els valors masclistes, LGTBI-fòbics i racistes de les persones joves i transformar-les a partir de creacions artístiques.
- Incidir i sensibilitzar en la prevenció de les violències de gènere, entre el conjunt de la comunitat educativa i comunitària, mitjançant les creacions artístiques.
- Generar un marc comú entre el professorat, l'alumnat i les famílies amb vista a prevenir les violències de gènere, des d'una perspectiva intercultural, als centres educatius.

## Descripció de l'experiència

La Revolució del gènere i els afectes es desenvolupa a partir de la següent estructura:

**1. Adaptació de la proposta.** Abans de començar el projecte es mantenen converses amb les persones que l'han sol·licitat (AFA, entitat del territori, ajuntament, professorat) i amb el professorat de referència per detectar necessitats, saber on s'emmarca la proposta, si s'han efectuat actuacions prèvies i des de quina perspectiva, conèixer el grup, presentar el projecte, els continguts i la perspectiva. L'objectiu d'aquestes converses prè-

vies és adequar el contingut del projecte al context específic.

**2. Formació per a professorat i famílies.** És una formació de 2 a 4 hores que es realitza abans de la intervenció amb el jovent. D'acord amb cada context (participació prevista, compromís per part de les famílies i el professorat, sensibilitats prèvies...), es fa de manera separada, amb continguts específics en funció del rol de famílies i professorat en l'acompanyament al jovent, o de manera conjunta. La formació serveix per presentar el projecte, compartir la perspectiva de diversitat des de la qual s'aborden els tallers (no binària, no heterocentrada i interseccional), sensibilitzar sobre com el sistema sexe/gènere/desig afecta la vida quotidiana del jovent i de l'institut, situar expectatives, rebaixar tensions (si se'n donen), afavorir un clima amable per al desenvolupament del projecte i sumar aliances en la intervenció per a la prevenció de les violències de gènere.

**3. Formació amb el jovent.** L'actuació amb el jovent es realitza a partir de tres tallers.

**Taller 1.** Es realitza a l'aula. La primera part està dedicada a presentar el projecte, crear un clima de confiança entre les persones dinamitzadores i el grup, situar la diversitat sexual i de gènere des del respecte (a la pròpia persona i a les altres), com un dret fonamental, i consensuar les formes de relació que volem establir durant el projecte (respecte, escolta; no jutjar, respectar la intimitat...). Abans d'entrar en els continguts relacionats amb el gènere i la sexualitat, fem una pluja d'idees sobre les formes de classificar les persones que estan més arrelades a la nostra societat. Anàlitzem les conseqüències que tenen per a la vida quotidiana de les persones i la relació que mantenen amb el racisme, el masclisme, la LGTBI-fòbia, el capacitisme... Comencem a introduir-hi una mirada interseccional, explicant que aquestes categories no funcionen per separat, sinó que, en funció del

context, s'interrelacionen i van condicionant les nostres experiències de vida. En posem alguns exemples, des de les opressions i des del privilegi. Després d'aquesta contextualització, presentem el sistema sexe/gènere/desig des d'una perspectiva de diversitat (no binària, no heterocentrada) i com una construcció social, en què les formes de pensar, expressar i viure el cos, el gènere i la sexualitat estan relacionades amb altres aspectes, com l'origen cultural, la religió, l'edat o les capacitats funcionals. Per tant, les experiències de desigualtat, resistència i empoderament en relació amb el gènere, la sexualitat i/o el desenvolupament sexual poden ser diferents per a cada persona o col·lectiu. Quan parlem del gènere com una construcció social que varia segons el context cultural, tenim especial cura a presentar la diversitat cultural en relació amb altres contextos geogràfics (Mèxic, l'Índia...), però també com una realitat inherent al nostre context geogràfic. Incorporarem als continguts col·lectius o persones del context català/espanyol que treballen sobre les experiències creuades de masclisme, LGTBI-fòbia i racisme. Aquesta sessió és la que ofereix més contingut conceptual, però es treballa a partir de metodologies com el rol playing, la mímica i altres dinàmiques participades (tant en grup petit com en plenària), que permeten anar construint el coneixement de manera col·lectiva.

**Taller 2.** Aquest taller es realitza en un espai gran. Està dedicat a aterrar els continguts de la primera sessió i a analitzar les violències de gènere que afecten el jovent en la seva vida quotidiana. La identificació de les violències de gènere es fa a partir de dinàmiques de moviment i d'expressió plàstica, que després seran el punt de partida per a les creacions artístiques del jovent. S'identifiquen situacions, actituds i comportaments que generen malestars, desigualtats, discriminacions, però també privilegis, resistències i empoderaments, en relació amb l'aparença, l'expressió del gènere i la vivència de la sexualitat i de la cultura/religió, o altres aspectes que hagin emergit com a rellevants

durant la primera sessió. Es proposa una anàlisi situada en diferents espais (institut, casa, espai públic, extraescolars i lleure, oci, espais de culte o altres espais significatius per al jovent).

Es treballa de manera individual i en petit grup. Després, es comparteix en grup gran. A partir dels aspectes identificats, s'escullen les situacions que es volen transformar de manera creativa (amb cartells, performances, coreografies..., en funció del context i dels interessos del grup). En el procés de creació, tenim una mirada atenta a no reproduir estereotips de gènere, sexualitat, cultura o religió. No només en els continguts, sinó també en les relacions que s'estableixen per treballar-los o presentar-los. Algunes preguntes que ens ajuden són: qui (no) participa, com participa, quins missatges estem compartint, com es treballa la presa de decisions, com es veu reflectit l'encreuament de les diversitats sexual, de gènere, cultural i religiosa, com escollim els llocs per presentar les creacions...

**4. Repercussió comunitària.** Les creacions del grup es comparteixen amb altres grups de l'institut o bé al municipi on es realitza el projecte. S'han realitzat diferents accions: rua amb batucada per posar cartells als comerços, performances a la plaça de la vila, instal·lacions de cartells als equipaments juvenils, esportius, culturals i de salut del municipi, instal·lació de cartells en diferents espais de l'institut, representació teatral a altres cursos... Si les intervencions són comunitàries, s'organitzen juntament amb l'AFA, les regidories de Joventut i Educació i les entitats del territori que s'articulen en funció de cada context (comerç, esportives, feministes...).

**5. Avaluació del projecte.** La valoració del projecte amb el grup de joves es fa després de cada sessió i en finalitzar el procés, quan també es fa una valoració amb el professorat de referència. Al final, s'entrega un informe de devolució amb una petita descripció de les accions desenvolupades i les valoracions i les propostes de millora de les persones participants, així com les valoracions tècniques i les propostes de continuïtat de l'equip de Lo Relacional.

#### Resultats i impactes

- Joves, professorat i famílies s'han aproximat al sexe, al gènere i a la sexualitat des d'una perspectiva més àmplia, inclusiva i més en

concordança amb la diversitat de maneres de pensar, viure i expressar del conjunt de les persones.

- S'han entès les violències masclistes, LGTBI-fòbiques i racistes en relació amb desigualtats estructurals i no només com a vivències individuals.
- El grup de joves ha transformat les experiències de desigualtat, discriminació i/o violència per raons de gènere, desenvolupament sexual, sexualitat, cultura i/o religió mitjançant processos creatius.
- S'avança cap a una prevenció de les violències de gènere des de la corresponsabilitat del conjunt de la comunitat educativa i en clau comunitària.

#### Obstacles i reptes

- Tensió entre la concepció de taller i de procés. Requereix negociació amb els centres educatius i implica dedicar més temps al projecte i més compromís i complicitat per part del conjunt del professorat (ja que afecta diferents assignatures i horaris).
- Ampliar la participació al conjunt de la comunitat educativa. Normalment, la formació al professorat es proposa com a voluntària i, per tant, depèn del seu interès i sensibilitat previs. La participació de les famílies també suposa un repte. Més enllà del distanciament de les famílies en l'etapa de secundària (que requereix una anàlisi sobre les estructures de participació més profunda), també ens trobem que parlar de diversitat sexual, del cos o de sexualitat públicament pot resultar difícil, incòmode o compromès per a les famílies (tabús, aspectes culturals/religiosos, pressió social en contextos on tothom es coneix...).
- El rol del professorat en els tallers. Des de la nostra perspectiva, és important que el professorat hi sigui present des de l'observació participant, amb una actitud d'escolta activa, sense judicis, per poder donar continuïtat al projecte.
- Alumnat, famílies o professorat poden expressar resistències tant a les temàtiques com

a la perspectiva des de la qual es treballen. És un repte identificar, atendre i acompanyar aquestes resistències, sense jutjar-les i cuidant-nos com a facilitadores (sense posar-nos a la defensiva, enfadar-nos...).

#### Lliçons apreses i reflexions

- Contextualitzar el projecte des de la diversitat (sexual, de gènere, cultural i religiosa) i no únicament des de l'òptica de les persones dissidents de la norma. D'aquesta manera, el projecte parla de tothom, és per a tothom. A partir d'aquesta interpellació col·lectiva, analitzem com el sistema sexe-gènere-desig afecta de manera desigual les nenes, les noies, les dones i les persones amb identitats, expressions de gènere i sexualitats no normatives. O com el sistema sexe-gènere-desig també opera de manera diferent en funció del context i d'altres variables. Aquesta forma d'abordar la diversitat afectiva, sexual i de gènere ajuda a fer que tothom se senti part del taller i a reduir possibles resistències prèvies.
- El rol de la persona facilitadora. Durant els tallers esperem que l'alumnat comparteixi les seves vivències sobre el cos, el gènere, la cultura, la família, la religió, les amistats i les seves relacions sexoafectives... Participar en les dinàmiques i compartir el mateix que els estem demanant ens pot ajudar a saber si

els estem sobreexposant, a generar un espai de confiança i d'intimitat, en què totes les experiències tenen cabuda, i a generar vincle amb el grup.

- La ironia, l'humor o les rialles d'una mateixa rebaixen tensions i contribueixen a crear un clima propici per compartir experiències pròpies i/o atrevir-se a explorar, sense por al ridícul, al judici o a no ser políticament correctes.
- Incorporar experiències i elements propis a la creació col·lectiva permet un aprenentatge vivencial i genera identificació, sentiment de pertinença i compromís amb el projecte i amb els continguts treballats. Per exemple, valoren molt poder incorporar les llengües maternes a la creació artística.
- Diversificar les metodologies al llarg del procés afavoreix la participació, facilita l'atenció i evita que hi hagi persones que sentin incòmodat de manera continuada i desconnectin del taller.
- Entendre el projecte des d'una perspectiva comunitària (que inclou professorat, famílies, alumnat i entorn) permet avançar, des de la corresponsabilitat, cap a una prevenció de les violències de gènere més compartida, i cap a una intervenció més estructural, holística i interseccional.



## EXPERIÈNCIA 3.

# Joves referents

## CENTRE D'ESTUDIS AFRICANS I INTERCULTURALS (CEAI)

### TÍTOL DE L'EXPERIÈNCIA

**Joves referents per la diversitat, la interculturalitat i la prevenció de violències**

### ENLLAÇ WEB

[www.jovesreferents.org](http://www.jovesreferents.org)

### EIXOS QUE INTERSECCIONEN

- Gènere/igualtat dona-home
- LGBTI/diversitat sexual i de gènere
- Migració/origen/refugi
- Diversitat religiosa i de creences
- Interculturalitat/diversitat ètnica i racial/racisme
- Diversitat funcional/discapacitat
- Classe social/desigualtats socioeconòmiques

### RESUM

Joves referents per la diversitat, la interculturalitat i la prevenció de violències és un programa que té com a objectiu fomentar la participació activa de persones joves afectades pel racisme o l'estigma d'origen en els àmbits de l'educació i la intervenció social, així com en altres àmbits en què la diversitat encara és una assignatura pendent. Actualment, el programa consta de sis línies d'acció:

1. Formació d'agents de sensibilització.
2. Trobades mensuals entre agents de sensibilització per debatre temes d'actualitat i elaborar propostes d'acció social.
3. Tallers de sensibilització dirigits a alumnat d'ESO.
4. Tallers de sensibilització dirigits a professionals de l'àmbit educatiu i social.
5. Dinamització d'activitats d'educació en el lleure.
6. Activitats i accions de sensibilització dirigides al conjunt de la població.

### DURADA DE L'EXPERIÈNCIA

Tot i que, actualment, Joves referents es presenta com a programa de durada anual amb múltiples dimensions, des que va néixer, l'any 2013, i fins al 2020 ha estat centrat, gairebé exclusivament, en la formació d'agents de sensibilització. Aquesta formació (1), oferta un cop l'any i de la qual ja s'han fet set edicions, té una durada total de cinc mesos, que inclouen: una fase de reflexió i aprenentatge teòric, una fase de disseny i preparació de pràctiques i una fase de realització de pràctiques, que culmina amb una valoració col·lectiva del procés realitzat al llarg dels cinc mesos.

Les trobades mensuals entre agents de sensibilització (2) s'han formalitzat com a línia estable del programa aquest any, el 2020, i estan pensades en un format de cicle anual amb una temporalitat paral·lela al calendari escolar.

Per altra banda, els tallers de sensibilització (3 i 4), la dinamització d'activitats d'educació en el lleure (5) i les activitats i accions de sensibilització (6) tenen un caràcter aïllat i circumstancial, i es reparteixen al llarg de tot l'any.

### PÚBLIC DESTINATARI

1. La formació d'agents de sensibilització està dirigida exclusivament a persones joves d'entre 18 i 30 anys que se sentin afectades pel racisme o per l'estigma d'origen. Aquestes persones no necessàriament han de tenir formació o experiència professional prèvia en l'àmbit de la diversitat, la interculturalitat o la prevenció de violències, ja que el que es prioritza és l'interès i la motivació per aprendre, compartir i formar part d'un procés de grup.
2. Les trobades mensuals entre agents de sensibilització estan dirigides a persones que s'han format prèviament en aquest programa, en qualsevol de les edicions de la formació des de l'any 2013 fins ara.
- 3 i 4. Els tallers de sensibilització estan dirigits, per una banda, a alumnat d'ESO, i, per l'altra, a personal de centres d'educació primària i secundària, professionals de l'educació social, professionals del treball social i personal tècnic de serveis de joventut.
5. La dinamització d'activitats d'educació en el lleure s'ofereix a diversos organismes i entitats que vulguin incorporar o reforçar el valor de la diversitat a través de referents joves.
6. Les activitats i les accions de sensibilització (xerrades, campanyes, vídeos, publicacions,

intervencions en mitjans de comunicació, etc.) estan dirigides al conjunt de la població, amb l'objectiu de generar consciència i fomentar el diàleg al voltant de temes que a vegades no es parlen tant com caldria.

Tot el que es duu a terme dins les línies d'acció 3, 4, 5 i 6 està dissenyat i executat per agents de sensibilització que s'han format en aquest programa.

### Context

El programa està centralitzat a la ciutat de Barcelona, però en la formació (1) i en les trobades mensuals d'agents de sensibilització (2) hi participen persones d'arreu de Catalunya. Això fa que tingui un caràcter circular i un impacte multilocalitzat, ja que les persones es desplacen a Barcelona per compartir i generar coneixement, que posteriorment poden traslladar al seu territori, sigui fent sensibilització en els cercles més propers o realitzant activitats de caire més formal. Els tallers de sensibilització (3 i 4), la dinamització d'activitats d'educació en el lleure (5) i les activitats i accions de sensibilització (6) es realitzen, de manera prioritària —però no pas exclouent—, dins l'àrea metropolitana de Barcelona, tot i que la intenció és tendir progressivament cap a la descentralització.

### Objectius

Joves referents sorgeix com a resposta als estereotips i prejudicis negatius que hi ha al voltant d'una part, cada vegada més gran, de la població de Catalunya, i es proposa combatre'ls mitjançant referents de diversitat que aposten pel diàleg i per fer una pedagogia empàtica i transformadora. Aquesta tasca es realitza, per una banda, formant persones joves afectades pel racisme o l'estigma d'origen en qüestions de diversitat, interculturalitat i prevenció de violències, perquè puguin actuar com a agents de sensibilització; i, per l'altra, fomentant la visibilitat i la participació activa d'aquestes persones en diversos àmbits de la vida social, com ara l'educació, la intervenció social, l'atenció a la salut, la gestió mediambiental, les arts, els mitjans de comunicació i l'urba-

nisme, entre d'altres.

Descripció de l'experiència

De les sis línies d'acció que actualment segueix Joves referents, la formació (1) i les trobades mensuals d'agents de sensibilització (2) representen el nucli del programa, i són els àmbits en què la interseccionalitat, entesa com a eina de comprensió i d'anàlisi experiencial, entra més en joc. La formació d'agents de sensibilització (1) consta de tres fases: una fase de reflexió i d'aprenentatge teòric; una fase de disseny i preparació de pràctiques, i una fase de realització de pràctiques, que culmina amb una valoració col·lectiva del procés realitzat al llarg dels cinc mesos.

La fase de reflexió i d'aprenentatge teòric consisteix en 10 sessions setmanals en què es treballen, de manera concreta, diferents eixos de diversitat —com ara la diversitat fenotípica, cultural, religiosa, funcional, sexual, afectiva, corporal i de gènere—, alhora que es parla sobre els sistemes de poder i d'iniquitat que hi operen. Aquestes sessions són impartides conjuntament per la coordinació del programa i per referents que s'han format en altres edicions de la mateixa formació, i consisteixen en una combinació de dinàmiques vivencials, explicació de conceptes i marcs teòrics i establiment de debats, que han de proposar i conduir, de manera rotativa, les mateixes persones participants.

L'essència d'aquestes sessions és la conscienciació col·lectiva: trobar-se, parlar, compartir experiències per identificar inquietuds i problemàtiques comunes i pensar possibles maneres d'abordar-les. En aquest sentit, la perspectiva interseccional té un paper fonamental, ja que és l'eina que permet reconèixer l'especificitat experiencial de cada persona en un grup que es pressuposa homogeni en la seva relació amb el racisme o l'estigma d'origen. En altres paraules, la perspectiva interseccional fa possible observar com el fenotip, el color de pell, la identificació ètnica o el bagatge migratori ocupen llocs molt diferents en la vida de les persones participants en funció de la seva posició econòmica, la seva situació administrativa, la seva trajectòria educativa o la seva posició respecte al sistema de gènere (sexe, identitat, expressió i desig). Aquest programa parteix de la idea que les persones no poden ser reduïdes a una etiqueta, i que, per tant, és necessari concebre's i conèixer-se des d'aquesta complexitat per poder comprendre i desmuntar, de manera igualment complexa, els sistemes de poder i d'iniquitat que es pretenen erradicar.

En matèria específica de prevenció de violències de gènere, cal dir que en aquesta formació es treballa constantment per tenir presents les interaccions d'aquest eix amb d'altres, i per trencar així amb la dinàmica de silenci o reserva que a vegades es dona en els circuits de promoció de la interculturalitat quan apareixen qüestions particularment delicades, com ara els rols de gènere, la gestió dels vincles afectius o la sexualitat. Aquest exercici és imprescindible, no només per reconèixer que aquestes formes de violència s'obren pas, en més o menys mesura, en la majoria de cultures i sectors de la població, sinó també per revelar el paper que té el gènere en determinades formes de racisme o d'estigmatització per origen. En una segona instància, en les fases de disseny, preparació i realització de pràctiques, les persones participants, organitzades en petits subgrups, han de plasmar aquesta anàlisi multidimensional de les problemàtiques treballades en el format d'activitats o accions de sensibilització (xerrades, campanyes, vídeos, publicacions, intervencions en mitjans de comunicació, etc.), moment en què s'afermen els coneixements apresos i es comparteixen amb el conjunt de la població, promovent la consciència crítica.

Les trobades mensuals entre agents de sensibilització (2) estan concebudes com un think tank, en què persones que s'han format anteriorment en aquest programa es reuneixen per debatre qüestions d'actualitat i elaborar propostes d'acció social, entre les quals hi ha els tallers de sensibilització (3 i 4), la dinamització d'activitats d'educació en el lleure (5) i les activitats i accions de sensibilització (6) que triangulen el programa. Aquestes trobades són l'espai en què es pensa en termes concrets, d'aplicació, com es pot promoure la diversitat i com es poden tractar els problemes socials que s'hi associen, mentre que les línies d'acció 3, 4, 5 i 6 són els canals pels quals es vehiculen les diverses estratègies elaborades. Cada trobada es dedica a un tema específic dins d'àmbits com l'educació, la intervenció social, l'atenció a la salut, la gestió mediambiental, les arts, els mitjans de comunicació i l'urbanisme —entre d'altres—, i l'objectiu principal és concloure cada sessió amb propostes clares, factibles i constructives que serveixin d'alternativa al victimisme i a la inacció.

Igual que en la formació d'agents de sensibilització (1), la perspectiva interseccional és central en el funcionament d'aquestes trobades, i és fins i tot una condició a l'hora d'elaborar les propostes,

les quals han de ser rigorosament sensibles a la complexitat experiencial. L'assenyalament i la prevenció de les violències de gènere és transversal al treball que es fa en cadascun dels àmbits, ja que s'entén que aquestes violències hi són tan presents com el racisme i l'estigma d'origen.

Tot i que aquestes trobades es realitzen des de fa un temps en modalitat interna, s'ha previst que, a partir del cicle 2020-2021, les propostes sorgides de cada sessió estiguin disponibles per a la lliure consulta i que, alhora, es facin arribar a diferents organismes, a manera de recomanació i punt d'inici de possibles diàlegs.

### Resultats i impactes

Per una banda, hi ha un impacte molt significatiu entre les persones que fan la formació d'agents de sensibilització (1), tant entre aquelles que la viuen com una experiència aïllada com entre les que, posteriorment, inicien un recorregut en l'àmbit de la sensibilització social i acaben sent formadores de noves generacions d'agents o bé participant en les trobades mensuals (2). Sigui quin sigui el cas, l'experiència de compartir un espai en què es pot parlar de tot amb persones que tenen vivències i inquietuds properes és el que les persones que passen per aquest programa valoren més.

Per altra banda, hi ha un impacte molt important entre altres persones joves afectades pel racisme o l'estigma d'origen, siguin alumnes dels centres educatius on es fan els tallers (3), participants en les activitats d'educació en el lleure (5) o bé espectadores de les activitats i accions de sensibilització (6). Totes valoren de manera molt positiva el fet de poder conèixer persones amb qui s'identifiquen i a qui veuen com a exemples d'empo-

derament i de reivindicació de la diversitat. Així mateix, hi ha l'impacte sobre les persones professionals de l'àmbit educatiu i social (4), que, en molts casos, desconeixen la complexitat del seu alumnat o de les persones usuàries, i que troben en aquest programa la possibilitat d'apropar-se a diverses qüestions des de la confiança d'estar dialogant amb persones que prioritzen la pedagogia i la comprensió mútua per sobre de la crítica negativa i els judicis de valor. Finalment, s'ha de reconèixer també l'impacte que té entre el conjunt de la població el fet que hi hagi persones diverses fent front als estereotips i prejudicis negatius amb què la societat les ha marcat, presentant-se, no pas com a víctimes, sinó com a subjectes actius d'un món que exigeix canvis.

### Obstacles i reptes

El repte permanent d'aquest programa és generar un espai de reflexió, cohesió i acció que sigui exclusiu per a persones afectades pel racisme o l'estigma d'origen, però que alhora sigui prou inclusiu per no caure en l'error d'essencialitzar i homogeneïtzar persones pel fet que comparteixen una experiència determinada. El racisme i l'estigma d'origen es manifesten i es viuen de maneres molt diverses, i és necessari tenir present aquesta complexitat en tot el que es fa en aquest terreny.

### Lliçons apreses i reflexions

Una lliçó enorme que s'ha après a Joves referents és que no tot és el que sembla. Hi ha realitats que han de ser objecte de reflexió i processament, i a vegades són les persones més reservades d'un grup les que, de sobte, donen un gir i acaben sent el punt de referència. La nostra feina consisteix a fer que això continuï passant.





EXPERIÈNCIA 4.

# Batec lliure

ULLERES PER A ESQUERRANS I EROL URBÀ

## TÍTOL DE L'EXPERIÈNCIA

Batec lliure

## ENLLAÇ WEB

[www.ulleresperesquerrans.com](http://www.ulleresperesquerrans.com)

 i [www.erolurba.org](http://www.erolurba.org)

## EIXOS QUE INTERSECCIONEN

- Gènere/igualtat dona-home
- LGBTI/diversitat sexual i de gènere
- Migració/origen/refugi
- Diversitat religiosa i de creences
- Interculturalitat/diversitat ètnica i racial/racisme
- Diversitat funcional/discapacitat
- Classe social/desigualtats socioeconòmiques
- Edat/adultisme

## RESUM

Batec lliure és un procés participatiu juvenil i comunitari que té la clara missió d'acompanyar i empoderar les joves del municipi perquè esdevinguin agents actius contra qualsevol tipus d'opressió social que pateixen personalment o col·lectivament. Captant les diverses opressions que experimenten les joves, es realitza un procés paral·lel d'empoderament personal i també de creació artística, del qual resulten performances a l'espai públic, càmeres ocultes, videoclips, cançons... que els permeten expressar-se i créixer davant d'allò que els fa mal.

Després de la creació artística, completem el procés generant un diàleg amb l'agent que ha generat o genera dolor (persones que fan bromes racistes, famílies que controlen o abusen del seu poder, policia que pot estigmatitzar les joves, polítiques que no escolten la seva veu...) o amb la comunitat educativa o propera a les joves. Així, fomentem una cultura d'expressió conscient, d'escolta activa, de restauració, de responsabilització i de transformació de les opressions que viuen les joves al municipi.

## DURADA DE L'EXPERIÈNCIA

6 mesos

## PÚBLIC DESTINATARI

**Joves (instituts, grups d'iguals informals, grups d'entitats...)**

## Context

La captació es realitza a l'espai d'estada del grup (instituts, carrer, local de l'entitat...).

L'experiència segueix en un espai municipal on es puguin realitzar dinàmiques amb seguretat, confort i benestar.

Les accions, depenent del grup, es realitzaran a l'espai públic o en un equipament públic.

## Objectius

- Acompanyar l'empoderament de les joves davant les opressions que pateixen.
- Crear un producte artístic que sigui una expressió emocional i política de la seva veu i experiència.
- Crear un grup de joves diverses i referents que estiguin posicionades davant d'opressions socials.
- Crear un diàleg amb els agents opressors, la comunitat propera o representants institucionals per promoure canvis reals en les relacions o en les polítiques públiques locals
- Connectar amb les joves.

## Descripció de l'experiència

La perspectiva interseccional és transversal al projecte en virtut de diverses formes d'intervenció continuada (sigui amb un joc, amb dinàmiques d'aprofundiment o bé en espais informals):

- Benvinguda i reconeixement de qualsevol malestar o opressió: crear un espai d'escolta i d'identificació i valoració de les opressions, en què no se'n margini cap ni se'n faci una jerarquia.
- Expressió completa de les vivències: encoratgem a expressar-ho tot, fins i tot comentaris que puguin ser molestos, políticament incorrectes o que provoquin incomoditat en el grup. D'aquesta forma, fomentem que els

jocs de poder es treballin a través del diàleg i la comunicació, i que no hi hagi idees o vivències que quedin marginades. L'experiència contribueix a visibilitzar la complexitat dels jocs de poder i de les relacions.

- Responsabilitat: posem al centre de qualsevol intervenció la responsabilitat en relació amb les nostres accions i interaccions i amb el poder que hi exercim. Així, fem que, a cada moment i en qualsevol situació, tant si estem en una posició de privilegi o com en una d'opressió, puguem prendre agència dels nostres actes.
- Oprimides i privilegiades alhora: posem constantment sobre la taula que no sempre exercim un mateix paper (oprimida o privilegiada), i defugim la connexió d'idees víctima = oprimida i opressora = privilegiada. No es tracta de rols estancs ni d'identitats o vivències úniques.
- Formació constant: fomentem una actitud individual d'aprenentatge i formació com a forma de créixer i prendre consciència de realitats i vivències més enllà de les nostres identitats i sistemes de creença.
- Context d'aquí i ara: assumim les dinàmiques estructurals que es mostren a través de les estadístiques, però també posem sobre la taula que el context de l'aquí i l'ara és essencial per comprendre la complexitat ambiental dels jocs de poder i la seva interseccionalitat. I tenim en compte que, depenent de la configuració del grup amb què treballem, persones oprimides en aquell espai poden gaudir de privilegis en un altre.
- Educadores alumnes: com a educadores, també tenim les nostres identitats, i és clau adoptar una actitud d'escolta i obertura completa per no tallar moltes vivències des del nostre privilegi.
- Col·laboració amb referents: depenent del

context i del grup, és clau comptar amb aliances que representin referents diverses en tot tipus d'interseccions. Així, les joves poden relacionar-se amb referents properes a les seves identitats, i atenem la necessitat de comunitat, empatia radical i referència.

Per poder treballar aquestes experiències, generem constantment rituals d'aprofundiment pedagògic, de consciència i de treball intern i grupal:

- Rondes emocionals: per treballar a cada moment les nostres vivències, dins i fora del grup, a través de dinàmiques d'inici i finalització de les sessions.
- Moments de treball interior i grupal: segons les experiències que s'expressen i que estem abordant, per poder treballar qualsevol rol (oprimida o privilegiada). Compartim les experiències i convidem veus políticament incorrectes o incòmodes a expressar-se, i gestionem col·lectivament allò que posen de manifest.
- Atenció individualitzada: sigui a través de whatsapps o presencialment, busquem moments qualitativament diversos, captem senyals de benestar o malestar, i els anem desgranant amb el grup. Perquè, moltes vegades, si no tenim en compte aquests petits senyals de malestar, podem passar per alt alguna opressió que estiguem generant. Aquest tipus d'inconsciència per part de la dinamització pot afavorir que les joves abandonin el projecte.

#### Resultats i impactes

- Creixement i empoderament personal davant les opressions.
- Creixement i empoderament col·lectiu davant les opressions.
- Adquisició de sensibilitat i perspectiva interseccional vers les opressions.

- Expressió i creixement a través d'algun tipus d'expressió artística.
- Transformació de la situació relacional, comunitària o institucional, en relació amb les opressions, a través del compromís i del canvi.

#### Obstacles i reptes

- Establir diàleg amb els agents opressors, per la seguretat de les joves participants o per l'oposició i hostilitat dels esmentats agents.
- Trobar les formes perquè les estructures orgàniques del municipi (entitats, assemblees, casals de joves, instituts...) donin continuïtat al treball realitzat i al grup creat.

#### Lliçons apreses i reflexions

- Posar la jove al centre: la seva veu, la seva experiència i el seu potencial infinit.
- Creixement i resiliència: l'enorme capacitat de resiliència de les joves davant les opressions viscudes, que els permet sobreposar-s'hi ràpidament.
- Construcció col·lectiva i comunitària: la potencialitat del grup i del col·lectiu a l'hora d'empoderar-se.
- Ús de l'art com a mitjà de transformació: utilitzar les diverses expressions artístiques.
- Impacte directe sobre l'estructura social o institucional: creació d'un diàleg directe entre les joves i altres agents, orientat a generar un compromís per la transformació.



# BIBLIO- GRAFIA

**Adelantado, J., Noguera, J.A. i Rambla, X.** (2000). “El marco de análisis: las relaciones complejas entre estructura social y políticas sociales”, a J. Adelantado (coord.). *Cambios en el Estado del Bienestar*. Barcelona: Icària.

**Britzman, D.** (1995). “Is There a Queer Pedagogy? Or, Stop Reading Straight”. *Educational Theory*, 45 (2): 151-165.

**Britzman, D.** (2002). “La pedagogía transgresora y sus extrañas técnicas”, a R. Mérida Jiménez (ed.) *Sexualidades transgresoras. Una antología de estudios queer*. Barcelona: Icària.

**Britzman, D.** (2005). “Educación precoz”, a S. Steinberg i S. Talburt (eds.), *Pensando “queer”: sexualidad, cultura y educación*. Barcelona: Graó.

**Castañeda, C.** (2014). “Child”. *Transgender Studies Quarterly* 1(1-2): 59-61.

**Butler, J.** (2006). *Deshacer el género*. Barcelona: Ediciones Paidós.

**Butler, J. i Yancy, G.** (2019). “When Killing Women Isn’t a Crime”. *The New York Times*, 10 de juliol <https://www.nytimes.com/2019/07/10/opinion/judith-butler-gender.html>

**Caireta M. i Barbeito C.** (2005). *Introducción de conceptos: paz, violencia, conflicto*. Cerdanyola del Vallès: Escola de Cultura de Pau UAB.

**Cho, S., Crenshaw, K. i McCall, L.** (2013). “Toward a Field of Intersectionality Studies: Theory, Applications, and Praxis”. *Signs* 38 (4): 785-810.

**Collins, P. H.** (1990). *Black Feminist Thought: Knowledge, Power, and The Politics of Empowerment*. Boston: Unwin Hyman.

**Combahee River Collective** (1977). “Un manifiesto feminista Negro”, a R. L. Platero (coord.), *Intersecciones. cuerpos y sexualidades en la encrucijada*. Barcelona: Bellaterra.

**Crenshaw, K.** (1989). “Demarginalizing the Intersection of Race and Sex: A Black Feminist Critique Of Antidiscrimination Doctrine, Feminist Theory, And Antiracist Politics”. *The University Of Chicago Legal Forum*, 140: 139-167.

**Delgadillo, A. M.** (2020). “Paulo Freire, las pedagogías post-críticas y el dilema pedagógico. Teoría de la Educación”. *Revista Interuniversitaria* 32(2), 51-63.

**Elenes, C. A.** (2013). “Transformando Fronteras”, a B. J. Thayer-Bacon, L. Stone, i K. M. Sprecher (eds.), *Education Feminism: Classic and Contemporary Readings*. Albany: State University of New York Press.

**Ellsworth, E.** (1999). “¿Por qué esto no parece empoderante?” A M. Belausteguigoita i A. Mingo (eds.), *Géneros prófugos: feminismo y educación*, 55-89, Paidós: México.

**flores, v.** (2018). “Afectos, pedagogías, infancias y heteronomatidad. Reflexiones sobre el daño”, a Diversos autores, *Pedagogías transgresoras*. Córdoba: Bocayvulva Ediciones.

**flores, v. i Schüller G. P.** (2014). “Experta en género: no hay que pensar tanto en qué enseñaré sino en qué estoy dispuesta a escuchar”, *Nacion.cl*, 7 de julio.

**flores, v.** (2018b). “Esporas de indisciplina” a Diversos autores, *Pedagogías transgresoras II*. Santo Tomé, Santa Fé: Bocavulvaria Ediciones.

**Freire, P.** (1970). *Pedagogía del oprimido*. Montevideo: Tierra Nueva.

**Freire, P.** (2001). *Pedagogía de la indignación*. Barcelona: Ariel.

**Galarte, F.** (2014). “Pedagogy.” *Transgender Studies Quarterly* 1(1-2): 124-28.

**Hancock, A.** (2016). *Intersectionality, an intellectual history*. New York: Oxford University Press.

**Haraway, D.** (1995). *Ciencia, cyborgs y mujeres: la reinención de la naturaleza*. Madrid: Cátedra.

**hooks, b.** 1984. *Feminist Theory. From Margin to Center*. New York i Massachusetts: South End Press.

**Marçal, M. M.** (1977). *Cau de llunes*. Barcelona: Proa.

**Marx, K.** (1985). *El Dieciocho brumario de Luis Bonaparte*. Barcelona: Ariel.

**Orner, M.** (1999) “Interrumpiendo los llamados para una voz del y la estudiante en la educación ‘liberadora’. Una perspectiva posestructuralista feminista, a M. Belausteguigoitia i A. Mingo (eds.), *Géneros prófugos*. México: Paidós

**Platero, R. L.** (2018). “Ideas clave de las pedagogías transformadoras” a A. Ocampo (ed.), *Pedagogías queer: diálogos críticamente subversivos sobre la domesticación educativa*. Santiago de Chile: Centro de Estudios Latinoamericanos de Educación Inclusiva.

**Rich, A.** (1980). “Compulsory Heterosexuality and Lesbian Existence”. *Signs* 5(4): 631-660.

**Rodó-Zárate, Maria i Jorba, Marta** (2020). “Metaphors of Intersectionality: reframing the debate with a new image” *European Journal of Women’s Studies*. <https://doi.org/10.1177/1350506820930734>

# Annex Activitat 3

## “Taules per a la realització dels Relief Maps en paper”

**TAULA 1**

1. Escull 4 llocs que siguin rellevants per la teva vida quotidiana i escriu-los en cada casella de la primera columna.
2. Pensa en com et sents en cadascun d'ells segons la teva posició de gènere, classe, etc. (les categories es poden modificar) i escriu-ho amb una frase per cada casella
3. A la última columna pots afegir-hi un altre eix que creguis que és rellevant per la teva vida quotidiana: religió, diversitat funcional, cànon estètic...

LLOCS	Com em sento per causa del meu <b>GÈNERE</b>	Com em sento per causa de la meua <b>ORIENTACIÓ SEXUAL</b>	Com em sento per causa de la meua <b>EDAT</b>	Com em sento per causa de la meua <b>ÈTNIA</b>	Com em sento per causa de la meua <b>CLASSE</b>	Com em sento per causa de la meua -----

**TAULA 2**

- Classifica els llocs segons aquests quatre tipus.
- Llocs d'opressió: sents malestars importants per causa d'una o més posicions.
  - Llocs controvertits: et sents bé en relació a un aspecte però malament en relació a una altra posició.
  - Llocs neutres: no hi sents ni malestar ni alleujament.
  - Llocs d'alleujament: hi sents benestar.

LLOC	QUIN TIPUS DE LLOC ÉS
	<input type="radio"/> Lloc d'opressió <input type="radio"/> Lloc controvertit <input type="radio"/> Lloc neutre <input type="radio"/> Lloc d'alleujament
	<input type="radio"/> Lloc d'opressió <input type="radio"/> Lloc controvertit <input type="radio"/> Lloc neutre <input type="radio"/> Lloc d'alleujament
	<input type="radio"/> Lloc d'opressió <input type="radio"/> Lloc controvertit <input type="radio"/> Lloc neutre <input type="radio"/> Lloc d'alleujament
	<input type="radio"/> Lloc d'opressió <input type="radio"/> Lloc controvertit <input type="radio"/> Lloc neutre <input type="radio"/> Lloc d'alleujament

## Annex Activitat 5

### TARGETES PERSONATGES

#### RELIEF MAP

1. Escribe els llocs a la part de baix, seguint l'ordre de la Taula 2. Posa'ls un al costat de l'altre (no un sobre l'altre).
2. Per cada eix, agafa un llapis d'un color i dibuixa un punt més amunt o més avall per cada lloc: amunt = fort malestar; Avall = benestar, alleujament.
3. Dibuixa una línia entre els punts d'un mateix color.

- Gènere
- Orientació sexual
- Edat
- Etnicitat
- Classe social
- -----



#### PERSONATGE 1

A la Mina li agrada molt escoltar música i fer grafitis. És una noia grassa i vesteix sempre amb roba molt ampla. És lesbiana: ho diu obertament.

#### PERSONATGE 2

El Gabi no s'ha interessat mai per les típiques activitats que fan la majoria dels nois de la classe. Li encanten els colors llampants i té una expressivitat molt femenina. És una persona molt alegre, però el molesta que li preguntin per la seva orientació sexual.

#### PERSONATGE 3

A la Samira li encanta portar tops, roba ajustada i ballar twerk a l'hora del pati. Es depila les cames i les aixelles i cada dia es maquilla els ulls per anar a classe.

#### PERSONATGE 4

L'Àlex és una persona molt oberta i popular dins la classe. Està molt fibrat i no para de penjar fotos a les xarxes exhibint el seu físic, roba de marca i la seva nova moto.

#### PERSONATGE 5

L'Alí va a l'institut amb un turbant al cap. És un noi reservat a qui li encanta devorar llibres a la biblioteca.

**GRAELLA**

(per posar en comú al grup gran)

QUINES COSES FA...	MINA	ÀLEX	GABI	SAMIRA	ALÍ
Perquè vol					
Perquè l'obliguen					
Per cridar l'atenció					
Per agradar als altres					
Per canviar la situació					
Possibles discriminacions					
Altres informacions					

