

ANNEX.

ANÀLISI DEL PATRIMONI PROPER COM A RECURS EN LA DIDÀCTICA DE LES CIÈNCIES SOCIALS

TREBALL DE FINAL DE GRAU DE MESTRE/A D'EDUCACIÓ PRIMÀRIA

Ester Anfrons i Pascual

4t curs.

Tutor: Jacint Torrents Buxó

Grau en Mestre/a d'Educació Primària

Facultat d'Educació, Traducció i Ciències Humanes

Universitat de Vic

17 de maig de 2013

Índex:

	PÀG.
1. Proposta didàctica: El Sant Celoni Medieval.....	2
1.1 Vinculació de la proposta amb el currículum.....	3
1.2 Descripció de les activitats.....	6
2. Enregistrament de les sessions.....	10
3. Graelles d'observació de les sessions enregistrades.....	11
4. Anàlisi dels resultats del qüestionari.....	18
4.1 Matriu de dades.....	18
4.2 Gràfics dels resultats.....	20
5. Transcripció de l'entrevista amb la tutora.....	32
6. Transcripció de les entrevistes als mestres.....	36
6.1 Entrevista. Escola 1.....	36
6.2 Entrevista. Escola 2.....	44
6.3 Entrevista. Escola 3.....	57
6.4 Entrevista. Escola 4.....	66

1. Proposta didàctica: El Sant Celoni medieval

El projecte de patrimoni local consistirà en la investigació de com era la vila de Sant Celoni a l'Edat Mitjana. Concretament, l'objectiu serà descobrir els vestigis que queden al poble d'aquella època i quin elements en formaven part i ja no veiem.

Tot i que es treballarà en grups petits cada alumne haurà d'anar elaborant un portafoli/diari d'investigació a partir dels avenços en la investigació i les reflexions que es vagin fent.

Algunes activitats es realitzaran en grups de 4 o 5 persones. Els grups estaran formats per infants amb diferents habilitats: un infant que tingui habilitats per ajudar als altres; un nen o nena amb necessitats d'ajuda i companys o companyes de la resta del grup.

1.1 Vinculació de la proposta amb el currículum

Taula 1. Relació de les competències bàsiques amb objectius d'aprenentatge i criteris d'avaluació

TÍTOL DE LA UNITAT: L'EDAT MITJANA			
COMPETÈNCIES BÀSIQUES	OBJECTIUS D'APRENTATGE	CRITERIS D'AVUACIÓ	
Competència comunicativa i audiovisual	<ul style="list-style-type: none"> ○ Analitzar fonts documentals i extreure la informació que interessa. 	1	Comprendre autònomament textos escrits i audiovisuals. Saber respondre i formular preguntes referides als textos que s'han llegit o mirat. (Àrea de llengües)
Competència artística i cultural	<ul style="list-style-type: none"> ○ Conèixer les principals característiques dels estils artístics de l'edat mitjana: romànic i gòtic. ○ Comprendre la importància representativa i comunicativa de les manifestacions culturals i artístiques com a font d'informació històrica. 	2	Identificar i reconèixer en les diverses formes d'expressió artística i cultural alguns trets socials, culturals, formals, estructurals, ideològics, psicològics, semiòtics i de gènere. (Àrea Educació Artística)
Competència en el coneixement i la interacció amb el món físic.	<ul style="list-style-type: none"> ○ Identificar les característiques de la societat medieval. ○ Entendre les causes i conseqüències de la formació i el desenvolupament de les ciutats i el comerç a l'edat mitjana. ○ Entendre l'evolució organitzativa de la Península Ibèrica durant l'edat mitjana: qui en tenia el domini. 	3	Identificar, descriure i analitzar processos de canvi i transformació social, cultural, econòmic i tecnològic en l'entorn. (Àrea de coneixement del medi)
		4	Utilitzar diferents tipus de fonts documentals (textuals, patrimonials, orals) per obtenir informació sobre els trets significatius de la societat d'èpoques passades, situant els fets en línies de temps. (Àrea de coneixement del medi)
Competència social i ciutadana	<ul style="list-style-type: none"> ○ Valorar i respectar les idees i opinions dels companys i companyes. 	5	Argumentar i defensar les pròpies opinions desenvolupant habilitats de comunicació assertiva. Escoltar i respectar les opinions dels altres.(Àrea d'Educació per al desenvolupament personal i la ciutadania)

Taula 2. Relació d'objectius d'àrea i continguts i criteris d'avaluació curriculars

ÀREA DE CONEIXEMENT DEL MEDI NATURAL, SOCIAL I CULTURAL		CURS: 6é de primària
Objectius d'àrea	Continguts curriculars	Criteris d'avaluació
<p>7. Reconèixer en el medi natural, social i cultural els canvis i les continuïtats relacionats amb el pas del temps, comprendre algunes relacions de successió i simultaneïtat, de cronologia i de durada, i aplicar aquests coneixements en la interpretació del present, la comprensió del passat i en la construcció del futur.</p> <p>8. Identificar els principals elements de l'entorn natural, social i cultural; analitzar la seva organització, les seves característiques i interaccions i aplicar aquesta anàlisi a diferents escales espacials i temporals.</p>	<p>Canvis i continuïtats en el temps</p> <ul style="list-style-type: none"> ○ Comprensió del temps cronològic i ús de representacions gràfiques per situar fets i etapes de l'evolució històrica. ○ Ús de la periodització convencional i de les convencions de datació i identificació de la durada, simultaneïtat i successió d'esdeveniments històrics. ○ Ús de diferents fonts històriques (orals, documentals, patrimonials) per contrastar informacions sobre un mateix esdeveniment i obtenir factors explicatius de les accions humanes. ○ Caracterització d'algunes societats de diferents èpoques històriques a partir de l'anàlisi de les formes d'organització social. Anàlisi dels problemes socials rellevants, comparant la situació actual amb la d'altres èpoques històriques. ○ Anàlisi i valoració d'algun element patrimonial de l'entorn proper, mostrant valoració i respecte per les manifestacions del patrimoni. 	<p>3 i 4 (Consulteu la Taula 1)</p>
ÀREA D'EDUCACIÓ ARTÍSTICA		CURS: 6é de primària
Objectius d'àrea	Continguts curriculars	Criteris d'avaluació
<p>11. Conèixer les intervencions artístiques urbanes, els edificis arquitectònics i culturals del barri, del poble o de la ciutat. Adonar-se de les seves funcions socials vinculades a la vida del barri, del poble o de la ciutat i a la noció de patrimoni.</p> <p>13. Comprendre que les manifestacions artístiques i culturals estan fetes per homes i dones i per a la gent, i que representen les seves experiències.</p>	<p>Explorar i percebre. Visual i plàstica</p> <ul style="list-style-type: none"> ○ Comprensió i comunicació de les maneres de viure, de les ideologies i de les concepcions, a través dels objectes i de les imatges. Percepció i comprensió de les atribucions de temps, lloc, gènere i classe que desvetllen els objectes i les imatges. 	<p>2</p>

ÀREA DE LLENGÜES		CURS: 6é de primària
Objectius d'àrea	Continguts curriculars	Criteris d'avaluació
Comprendre textos literaris de gèneres diversos adequats quant a temàtica i complexitat.	<p>Escoltar i comprendre</p> <ul style="list-style-type: none"> ○ Comprensió de textos audiovisuals i identificació i valoració com a representacions de la realitat. <p>Llegir i comprendre</p> <ul style="list-style-type: none"> ○ Lectura silenciosa i comprensió guiada amb diferents propòsits i intensions de temes treballats a classe. ○ Interès dels textos escrits com a font d'informació i aprenentatge i com a mitjà de comunicació d'experiències. 	1

ÀREA D'EDUCACIÓ PER AL DESENVOLUPAMENT PERSONAL I LA CIUTADANIA		CURS: 6é de primària
Objectius d'àrea	Continguts curriculars	Criteris d'avaluació
Desenvolupar la capacitat d'escolta i d'exposició argumentada de les pròpies opinions i respecte per les dels altres.	Desenvolupament de la capacitat d'expressions d'opinions i judicis de forma assertiva.	5

1.2 Descripció de les activitats

Activitat: Sant Celoni era...		Temps 15 – 20 min
Objectius d'aprenentatge -	Paper en el desenvolupament de la seqüència	Funció
	Activitat de coneixements previs	Avaluació inicial
Continguts d'aprenentatge -	Materials i recursos Llibreta	
Competències bàsiques -	Organització social Individual	
Descripció de l'activitat		
<p>Fer una breu descripció de Sant Celoni a l'Edat Mitjana tot responen a les preguntes i/o ítems (10 línies):</p> <ul style="list-style-type: none"> ○ Com devia ser Sant Celoni a l'Edat Mitjana? Quanta gent hi vivia? A què es dedicava? Quins edificis hi devia haver? <p>Opcional: fer un croquis</p>		
Observacions		
<p>Es tracta que contestin el que creguin. No es donaran pistes. El full es recollirà i es farà una anàlisi de les seves respostes i de la idea que tenen sobre el patrimoni celoní medieval i sobre les viles a l'edat mitjana.</p>		

Activitat: Els orígens del nostre poble...		Temps 50 min
Objectius d'aprenentatge -	Paper en el desenvolupament de la seqüència	Funció
	Activitat de coneixements previs	Avaluació inicial
Continguts d'aprenentatge -	Materials i recursos Diari de l'investigador	
Competències bàsiques Competència social i ciutadana Competència en el coneixement i la interacció amb el món físic.	Organització social Grups de 4/5	
Descripció de l'activitat		
<p>Per grups petits, respondre a les següents preguntes:</p> <p>Quin i quan és l'origen del poble de Sant Celoni? Perquè les persones van començar a viure al lloc que avui anomenem Sant Celoni? Quin és l'edifici més antic de Sant Celoni? Perquè ho creus? Posada en comú de les respostes. Per la propera classe: buscar informació sobre l'edifici escollit – recull dades bàsiques (any, materials de construcció, funció i localització).</p>		
Observacions		
<p>A la llibreta es recolliran les activitats i els progressos i vivències en relació al patrimoni de Sant Celoni.</p>		

Activitat: Traiem la lupa!		Temps: 1h
<p>Objectius d'aprenentatge</p> <p>Escoltar les idees i opinions dels companys i companyes</p> <p>Identificar quins referents actuals són referents del Sant Celoni medieval.</p> <p>Comprovar que el patrimoni proper també ens explica moltes coses sobre la història de la humanitat.</p> <p>Identificar les característiques de la societat medieval.</p> <p>Analitzar fonts documentals i extreure la informació que interessa.</p>	<p>Paper en el desenvolupament de la seqüència</p>	<p>Funció</p>
	<p>Desenvolupament de coneixements nous</p>	<p>Aprenentatge</p>
<p>Continguts d'aprenentatge</p> <p>Identificació de les característiques de la societat medieval.</p> <p>Identificació dels referents actuals que són referents del Sant Celoni medieval.</p> <p>Descobriments de referents locals relacionats amb l'edat mitjana.</p> <p>Comprovació que el patrimoni proper també ens explica moltes coses de la història de la humanitat.</p> <p>Valoració del patrimoni proper com a factor identitari.</p>	<p>Materials i recursos</p> <p>Llibreta</p>	
<p>Competències bàsiques</p> <p>Competència del tractament de la informació i competència digital</p> <p>Competència en el coneixement i la interacció amb el món físic.</p> <p>Competència social i ciutadana</p>	<p>Organització social</p> <p>Col·lectiva</p>	
<p>Descripció de l'activitat</p> <p>Correcció de l'activitat l'edifici més antic de Sant Celoni / l'origen de la vila: posada en comú de la informació cercada. Fer un dibuix esquemàtic dels edificis que vagin sortint i que ja hi eren a l'època.</p> <p>Copiar la llista d'edificis que ells van pensar que formaven part de Sant Celoni.</p> <p>Explicar l'objectiu: fer una maqueta del Sant Celoni medieval.</p> <p>Per a la propera classe: llegir el text <i>El meu primer viatge</i> i subratllar els elements arquitectònics que hi apareixen. També, han d'assenyalar al plànol on es troben els edificis que sabem segur que ja existien a l'edat mitjana.</p>		
<p>Observacions</p> <p>-</p>		

Activitat: El Sant Celoni medieval		Temps: 1h30 min
Objectius d'aprenentatge Identificar quins referents actuals són referents del Sant Celoni medieval. Identificar les característiques de la societat medieval. Comprovar que el patrimoni proper també ens explica moltes coses sobre la història de la humanitat.	Paper en el desenvolupament de la seqüència	Funció
	Desenvolupament de coneixements nous	Aprenentatge
Continguts d'aprenentatge Identificació de les característiques de la societat medieval. Descobriments de referents locals relacionats amb l'edat mitjana. Comprovació que el patrimoni proper també ens explica moltes coses sobre la història de la humanitat.	Materials i recursos Sortida Llibreta	
Competències bàsiques Competència en el coneixement i la interacció amb el món físic. Competència artística i cultural	Organització social Col·lectiva	
Descripció de l'activitat		
Realització d'una sortida pels indrets que descriu el text <i>El meu primer viatge</i> . Identificar quins elements descrits al text podem veure actualment i quins no; anotar-ho en una graella.		
Observacions		

Activitat: Qui hi vivia a Sant Celoni?		Temps: 45 min
Objectius d'aprenentatge Escollir les idees i opinions dels companys i companyes Analitzar fonts documentals i extreure la informació que interessa.	Paper en el desenvolupament de la seqüència	Funció
	Desenvolupament de coneixements nous	Aprenentatge
Continguts d'aprenentatge Desenvolupament d'estratègies per a treballar en grup. Anàlisi, a partir de diferents fonts documentals, de fets i característiques que van determinar la societat medieval. Valoració i respecte per les idees pròpies i per les opinions dels companys i companyes.	Materials i recursos Llibreta Referències bibliogràfiques Plastilina	
Competències bàsiques Tractament de la informació i competència digital Competència comunicativa lingüística i audiovisual Competència en el coneixement i la interacció amb el món físic. Competència Social i Ciutadana	Organització social Grups estables 4/5	
Descripció de l'activitat		
<p>A partir de referències bibliogràfiques sobre el fogatge de l'època, descobrir quanta gent vivia a Sant Celoni i a què es dedicaven, quantes cases hi devia haver, etc. (Artesans i comerciants). El nom d'algunes famílies encara es conserva actualment (Nom d'alguns masos propers a la vila). També qui tenia el control sobre la vila: els Hospitalers i els Cabrera. També es donaran referències bibliogràfiques referents a edificis que hi havia a l'època i que actualment no s'han conservat.</p> <p>Cada grup treballarà un aspecte. Després, en posar-ho en comú, hauran d'apuntar la informació que considerin més important.</p>		
Observacions A la propera sessió de plàstica s'elaborarà la maqueta amb plastilina i un suport de cartró. Es distingiran els elements arquitectònics amb dos colors diferents segons si encara els veiem actualment o no.		
Activitat final: valoració		Temps: 10 min
Descripció de l'activitat		
Cada alumne/a individualment farà una valoració final dels aprenentatges que ha fet al llarg del projecte i valorarà com s'ha sentit realitzant-lo.		
Observacions		

2. Enregistrament de les sessions

L'escola l'Avet Roig em va autoritzar per enregistrar aquestes imatges pel projecte d'investigació.

3. Graelles d'observació de les sessions enregistrades

Taula 3.1 Sessió 1

Escola L'Avet Roig		Curs: 6é
Data: 7 de març	Lloc: aula de 6é.	Persones que intervien: <ul style="list-style-type: none"> • Grup – classe. • Observadora: tutora • Directora de l'activitat: Jo.
Hora: 15h – 16h (La sessió ha començat amb 10 min de retard.)		
Descripció de la situació: sessió 1		
Després de realitzar, amb els nois i noies de sisè, una unitat didàctica de l'Edat Mitjana, els platejo realitzar una petita investigació sobre els orígens del seu poble: Sant Celoni. Aquesta és la primera sessió que es dedica a aquesta investigació. Les activitats que es realitzen, en aquesta primera classe, estan pensades per avaluar els coneixements previs dels i les alumnes. ¹		
Fet observat		Interpretació
Per tal de respondre a la pregunta 1 i a la 3, els nens i nenes han nombrat: Sant Celdoni i edificis del poble que consideren que pertanyen a altres èpoques (Ermita de Sant Ponç, Ermita de Sant Martí de Pertegàs, restes de la muralla, Pont Trencat, Església de Sant Martí).		Anteriorment, a l'aula, no s'havia nombrat en cap sessió aquests edificis ni aquest personatge. Per tant, els alumnes basen les seves respostes en les seves vivències o en el què els han explicat els seus familiars.
Els arguments que utilitzen els i les alumnes per respondre a la pregunta 2 són: <ul style="list-style-type: none"> - Sant Celoni era un territori despoblat: molt tranquil, sense guerres. - Perquè va arribar el comerç (més feina). - Perquè Jaume I el Conqueridor va visitar el territori. - Sant Celoni era un territori on es podia cultivar molt bé. - Perquè era un territori situat entre dues grans ciutats: Girona i Barcelona. - Perquè era un territori gran i protegit. 		Els alumnes justifiquen les seves respostes amb arguments del que ja saben de l'Edat Mitjana. Vinculen característiques o aspectes generals de la societat de l'Edat Mitjana amb l'origen del poble de Sant Celoni (Fet particular). Construeixen relacions entre les diverses escales de la història.
Per justificar quin consideren que és l'edifici més antic del poble alguns alumnes es basen en els materials de construcció.		En la unitat didàctica sobre l'Edat Mitjana es va treballar la tipologia de materials de construcció que s'utilitzaven en aquella etapa de la humanitat. Alguns nois i noies consideren els materials de construcció un factor indicador del canvi, una característica diferenciadora d'un determinat període de la humanitat. S'han valgut dels seus coneixements de l'Edat Mitjana per identificar-los.
J. comenta als seus companys de grup que potser l'edifici més antic no s'ha conservat.		La majoria de grups no han considerat aquesta possibilitat. El comentari denota la consciència de l'alumne que no tot els elements arquitectònics d'aquella època s'han conservat fins avui.

¹ Trobareu descrites les activitats a l'apartat 1.2 Descripció de les activitats.

Interès			
Comencen l'activitat tan aviat com tenen oportunitat.			Sí
Els alumnes estan concentrats en les tasques que estan fent.			Sí
Participació	Preguntes	No	Les preguntes o dubtes s'han generat quan els nois i noies estaven justificant les seves respostes amb els seus companys de grup. Cap grup ha traslladat les preguntes a la resta de la classe. En la posada en comú cap infant ha fet cap pregunta.
	Comentaris	No	Més enllà del què jo els he preguntat, no han fet cap comentari relacionat amb el que estàvem treballant.
Temps dedicat	Presentació: 10 min		
	Realització: 20 min		
	Posada en comú: 20 min		
Altres qüestions a destacar:			
-			

Taula 3.2 Sessió 2

Escola L'Avet Roig		Curs: 6é
Data: 8 de març	Lloc: aula de 6é.	Persones que intervien: <ul style="list-style-type: none"> • Grup – classe. • Observadora: tutora • Directora de l'activitat: Jo.
Hora: 11:45h – 13h		
Descripció de la situació: sessió 2		
Els alumnes tornen de l'hora del pati. Aquesta és la segona sessió de la investigació. En aquesta sessió, es posa en comú la informació que han trobat els nens i nenes dels edificis patrimonials de Sant Celoni i es fa una llista dels elements que ells van incloure en una descripció de Sant Celoni a l'edat mitjana.		
Fet observat		Interpretació
Prèviament: a primera hora del matí alguns alumnes m'han vingut a ensenyar, perquè ells ho han volgut, la informació que han trobat. També, al iniciar la classe, gairebé tots els i les alumnes aixequen la mà per explicar la informació que han trobat.		La majoria de nois i noies volien explicar o comunicar als companys la informació que havien cercat. Aquesta conducta es podria indicar que estan satisfets amb el treball realitzat i que volen fer prevaldre el seu esforç.
Alguns discents mostren que els fa mandra recollir la informació que aporten els companys.		Aquesta conducta pot denotar que aquests alumnes no entén la utilitat posada en comú de la informació per a la investigació.

<p>Per justificar que un edifici es va construir a l'edat mitjana O. fa el comentari: <<Ho reconeixem pels <i>pedruscos</i>>>.</p>	<p>Per tant, O. reconeix els materials de construcció com un element indicador del canvi. Identifica els materials de construcció com un element per interpretar la configuració del paisatge urbà. S'ha basat en un coneixement general per interpretar un cas determinat.</p>
<p>Durant la posada en comú G. i M. plategen aquestes preguntes: - Per què es pot visitar una torre i l'altra, no? - Si una persona té una torre i la vol vendre...guanyaria molts diners, no?</p>	<p>Inesperadament G. i M. han fet aquestes preguntes. En aquest cas, treballar sobre el patrimoni ha comportat que els alumnes es plategessin preguntes sobre la gestió i conservació del patrimoni (educar pel patrimoni).</p>
<p>R. es val de la seva experiència al Món Sant Benet per il·lustrar-se les modificacions al llarg del temps de les muralles de la vila.</p>	<p>El comentari de R. mostra que per imaginar-se els canvis succeïts a escala local, es val d'una vivència, de la seva observació directa d'un element arquitectònic patrimonial de la mateixa època en una sortida amb l'escola.</p>
<p>Alguns discents han buscat més informació que la que demanava.</p>	<p>Aquests discents, a l'hora d'exposar la informació cercada, han explicat quelcom més enllà dels ítems que jo els havia encomanat inicialment (A. pont trencat, L. i O. informació Sant Pons). La informació extra són dades que han trobat interessants o que ells han considerat que s'havien de comentar.</p>
<p>A partir de la posada en comú d'un dels edificis, sorgeixen preguntes relacionades amb lepra: qui els tractava els curava? Ara es pot curar?Quina malaltia és?</p>	<p>Parlant d'un element patrimonial local els alumnes s'han començat a formular preguntes sobre aquesta malaltia: en què consisteix, com es tractava a l'edat mitjana i com es tracta avui. A partir de quelcom particular sorgeixen qüestions que van més enllà d'aquest. Es pot interpretar que els alumnes són conscients que el patrimoni, a petita escala, és representatiu d'un problema determinat, generalitzable o no, d'una època. També, els fa considerar que al llarg del temps, les dimensions d'aquest problema, tenint en compte el context actual.</p>
<p>O. fa un comentari en els que fa explícit que relaciona la imatge de l'Ermita de Sant Martí de Pertegàs amb un determinat estil arquitectònic. Això li permet situar l'edifici a l'edat mitjana</p>	<p>En la unitat didàctica de l'edat mitjana es van treballar els estils artístics d'aquest període històric. O. considera els elements característics dels estils artístics un factor indicador dels canvis en la societat. O. ha partit d'un coneixement general sobre l'Edat Mitjana i l'ha utilitzat per resoldre un cas particular.</p>
<p>O. considera que a la vila hi havia un mercat pel nomenclàtor Plaça del bestiar. També ho relaciona amb el present: lloc on encara es fa el mercat.</p>	<p>Durant la unitat didàctica de l'Edat Mitjana es va realitzar una tasca que consistia en interpretar el nomenclàtor del Barri Gòtic de Barcelona. Es pot interpretar que a arrel d'aquesta activitat i les conclusions que se'n van treure; i també, de les seves vivències. O. ha considerat el nomenclàtor Plaça del bestiar un factor de continuïtat al llarg del temps.</p>
<p>Alguns dels alumnes es mostren dispersos a mesura que avança la sessió (la finestra, xerren amb els companys del costat, juguen amb objectes que tenen sobre la taula,etc.)</p>	<p>Aquesta conducta pot estar vinculada al fet que la posada en comú de la informació s'allarga excessivament i al fet que la participació dels alumnes es limita bàsicament a l'escolta.</p>

Interès			
Els alumnes estan concentrats en les tasques que estan fent		No	La majoria d'alumnes, a mesura que passa el temps, es van dispersant.
Participació	Preguntes	Sí	Moltes preguntes en relació al patrimoni, concretament: als canvis que ha sofert i a la seva conservació. També han plantejat preguntes més enllà del patrimoni.
	Comentaris	Si	Han fet aportacions partint de les seves vivències, anècdotes familiars, el que han vist a pel·lícules i, també, dels coneixements apresos en la unitat didàctica de l'edat mitjana.
Temps dedicat	Presentació: 5 min		
	Posada en comú: 60 min		
<p>Altres qüestions a destacar:</p> <p>Alguns cops he tallat les intervencions dels alumnes (Per exemple C. F. Comentari muralles - guerra civil; A. restes tallers artesans; i L. comentari monjos).</p> <p>Els he tallat perquè la posada en comú s'estava allargant massa. En conseqüència, aquests alumnes potser que la propera vegada no tinguin ganes de participar.</p>			

Taula 3.3 Sessió 3

L'Escola L'Avet Roig		Curs: 6é
Data: 11 de març	Lloc: aula de 6é.	Persones que intervien: <ul style="list-style-type: none"> • Grup – classe. • Observadora: tutora • Directora de l'activitat: Jo.
Hora: 11:35h – 12:45h		
Descripció de la situació: sessió 3		
Els alumnes tornen de l'hora del pati. Aquesta és la tercera sessió de la investigació. En aquesta sessió, es realitza una sortida a l'entorn. Aquesta consisteix en identificar elements que apareixen en un text i aprofundir en els coneixements sobre el patrimoni local.		
Fet observat	Interpretació	
En demanar als alumnes que observin els alumnes es fixen en elements com: <ul style="list-style-type: none"> - Una pedra que sobresurt - Arcs - Materials de construcció - Gravats (Façana Can Mai tanquis) 	A l'hora de treballar l'observació (educació a través del patrimoni) els alumnes tant es fixen en elements específics de l'edifici com en elements característics generals dels edificis de l'Edat Mitjana. Es pot interpretar que l'escala local serveix als alumnes per visualitzar directament, en els seus espais quotidians, els continguts conceptuals treballats a classe. En conseqüència, es demostra que una de les utilitats dels continguts de coneixement del medi és poder interpretar els orígens, el passat i el present del lloc o del col·lectiu del qual formem part: com s'ha configurat el paisatge on vivim.	
A partir de l'observació, els alumnes identifiquen, en els edificis, els estils artístics.	A partir d'aquests comentaris dels alumnes, es pot considerar que els elements patrimonials	

<p>Concretament, davant de l'Ermita de Sant Martí de Pertegàs es fixen en elements típics del gòtic i el romànic finestra. Fins i tot, P. comenta: <<No quadra, la finestra és del gòtic i la façana del romànic>>.</p>		<p>arquitectònics són una bon exemple per comprovar factors de canvi. És a dir, són útils als alumnes per adonar-se de la configuració del paisatge, de la influència d'uns elements per sobre d'uns altres al llarg del temps. Per tant, els nois i noies poden comprovar que el pas del temps està representat en el seu entorn més proper.</p>	
<p>M., a partir de l'exposició d'informació ha plantejat la pregunta: No havia de ser un rollo la seva vida, cada dia anar al camp?</p>		<p>A partir de l'explicació els alumnes han plantejat preguntes que van més enllà del patrimoni local. La pregunta de M. demostra que aquest s'està plantejant com era el dia a dia a l'edat mitjana. Es podria interpretar que el patrimoni proper facilita als alumnes la reconstrucció de la quotidianitat d'un període històric concret i els fa contrastar les realitat actual amb la passada.</p>	
<p>Durant la sortida alguns nois i noies es mostren dispersos.</p>		<p>Aquesta conducta pot estar provocada perquè l'objectiu de la sortida no possiblement no ha quedat prou definit, pel fet que la majoria dels continguts ja s'havien treballat en la sessió anterior o perquè els alumnes practicament no realitzen sortides a l'àmbit local habitualment (Estan en un medi diferent al de l'aula).</p>	
<p>Interès</p>			
<p>Els alumnes estan concentrats en les tasques que estan fent:</p>		<p>Sí/No</p>	<p>No tots alumnes han tingut la mateixa actitud. Alguns s'han mostrat atents i participatius, d'altres xerraven amb els companys i feien broma. Els motius de la dispersió estan explicats en l'apartat anterior.</p>
<p>Participació</p>	<p>Preguntes</p>	<p>Sí</p>	<p>Han fet moltes preguntes: algunes relacionades amb el patrimoni local, d'altres relacionades amb societats del passat.</p>
	<p>Comentaris</p>	<p>Sí</p>	<p>Aportacions vinculades amb coneixements generals de l'edat mitjana i la seves vivències personals.</p>
<p>Temps dedicat</p>	<p>Realització: 1h 10 min</p>		
<p>Altres qüestions a destacar:</p>			
<p>-</p>			

Taula 3.4 Sessió 4

L'Escola L'Avet Roig		Curs: 6é
Data: 13 de març	Lloc: aula de 6é.	Persones que intervien: <ul style="list-style-type: none"> • Grup – classe. • Observadora: tutora • Directora de l'activitat: Jo.
Hora: 15h – 17h		
Descripció de la situació: sessió 4 Els alumnes tornen de l'hora del pati. Aquesta és la quarta i última sessió de la investigació. En aquesta sessió, els i les alumnes han d'extreure informació de textos, es tanca la investigació i construeixen la maqueta.		
Fet observat		Interpretació
Molts alumnes aixequen la mà per participar a l'hora de fer el repàs.		Una possible interpretació és que els nois i noies tenen la seguretat que en poden dir alguna cosa perquè en van buscar informació i tenen l'experiència d'haver-ho vist ells mateixos. A més a més, més alumnes s'aventuren a participar que en les classes habituals.
Segueixen refiant-se de les explicacions de la mestra, tot i que no ho hagin contrastat. O.: << Hi havia masies... Tu ho vas dir >>.		Els alumnes estan acostumats que la mestra és qui els dóna la informació. Per això, tot i que no ho hagin observat directament, consideren que el que diu és cert. L'error va ser meu. Per explicar-los aspectes vinculats a un element patrimonial vaig fer referència a elements que no es poden veure actualment. En conseqüència, no es pot fer el joc de vist o interrogant.
Després d'uns primers minuts, alguns alumnes comencen a jugar o a xerrar amb els companys.		Possibles interpretacions de la conducta que s'ha generat: en primer lloc, cada grup d'alumnes tenia una tasca diferent i jo havia d'anar passant pels grups a explicar què era el que havien de fer, s'havien d'esperar; en segon lloc, els alumnes no estan habituats a treballar en equip i es pot veure com alguns grups tenen problemes o no acaben de funcionar; i, en tercer lloc, com que cada grup té una tasca diferent, els grups acaben la tasca en diferents temps.
El primer grup ha tingut dificultats per interpretar els textos.		Els alumnes sí que han buscat la informació que els demanava, però no han sabut interpretar bé un dels textos. Possiblement, això ha succeït perquè aquest text consistien bàsicament en contractes de compra i venda dels ciutadans de St. Celoni: documents que els nois i noies no estan acostumats a treballar.
A partir de comentar els documents tractats, els alumnes es plategen noves preguntes: - L. :<<Com els noble vigilava des de tant lluny?>> - A.: << La cabra no serà dels cabrera?>> - A.: <<Ja hi havia operacions en aquella època?>> - A.: Encara es fa això (de seguir l'ofici dels pares)? - A.B.:Una cosa que l'anaper els productes que feia eren de porcellana, de ceràmica...?		Parlant del patrimoni proper els alumnes es plategen preguntes de la vida quotidiana a l'edat mitjana. Es podria interpretar que el patrimoni proper facilita als alumnes la reconstrucció de la quotidianitat d'un període històric concret; i permet la comparativa amb la societat actual (Progrés o no progrés). Apareixen preguntes que no s'havien formulat durant la realització de la unitat didàctica de l'Edat Mitjana.

A partir dels oficis antics els alumnes descobreixen vocabulari que fins al moment desconeixien (braser –masovera – sagristà).		Això demostra que a partir de fonts, encara que el contingut estigui vinculat al patrimoni local, es pot treballar transversal o interdisciplinament.	
Interès			
Comencen l'activitat tan aviat com tenen oportunitat.		No	El fet que els grups m'haguessin d'esperar, tot i que els he donat la consigna que llegissin la informació, ha provocat un ambient de dispersió. Els alumnes xerraven entre ells.
Els alumnes estan concentrats en les tasques que estan fent:		Sí/No	Cada grup ha actuat d'una determinada manera. Hi ha grups que han estat treballant tota l'estona; d'altres, en canvi, juguen, es fan la guitza, s'aixequen. Fins i tot, hi ha alumnes que estaven distrets en la posada en comú. Per exemple, J. ha fet un pregunta d'un tema que ja hem tancat (braser).
Participació	Preguntes	Sí	Alguns han fet preguntes sobre patrimoni local i preguntes que van més enllà del patrimoni local.
	Comentaris	Sí	Alguns han fet comentaris que van més enllà del patrimoni local
Temps dedicat	Repàs: 8 min Presentació: 6 min Realització: 40 min Posada en comú: 35 min		
Altres qüestions a destacar:			

4. Anàlisi dels resultats del qüestionari

4.1 Matriu de dades

Taula 4.1.1

Ítems (Valors 1 - 7)	Subjecte 1	Subjecte 2	Subjecte 3	Subjecte 4	Subjecte 5	Subjecte 6	Subjecte 7	Subjecte 8	Subjecte 9	Subjecte 10	Subjecte 11	Subjecte 12	Subjecte 13	Subjecte 14	Subjecte 15	Subjecte 16	Subjecte 17	Subjecte 18	Subjecte 19	Subjecte 20	Subjecte 21	Subjecte 22	Subjecte 23	Mitjana
1. Penso que el que aprenc en aquesta classe és interessant.	5	5	4	6	6	6	5	4	6	2	3	2	7	5	7	6	3	2	7	2	5	5	5	4.87
2. Penso que el que aprenc en aquestes classes ho podré utilitzar en altres assignatures.	5	2	1	4	1	7	3	3	4	5	2	7	6	7	5	3	4	1	3	1	7	5	7	4.04
3. Recomanaré aquesta activitat als companys de cinquè.	3	1	2	6	1	7	7	6	7	1	1	2	5	6	6	6	5	7	5	4	4	3	7	4.43
4. M'ho passo bé en aquestes classes. Són divertides.	6	7	2	7	2	7	6	6	7	7	4	2	7	6	7	7	2	4	7	1	5	6	5	5.22
5. Penso que aquest tema és interessant.	5	7	3	7	3	7	6	7	6	7	4	2	7	7	6	6	3	4	7	3	2	5	5	5.30
▶ 6. Aquestes classes han estat una pèrdua de temps.	1	1	1	1	2	1	1	6	1	3	1	1	1	6	1	1	1	1	1	3	1	1	1	1.68
▶ 7. Aquestes classes són avorrides.	1	1	2	1	2	1	1	2	5	1	2	1	1	2	1	1	2	2	1	6	5	1	1	1.87
▶ 8. Crec que els continguts d'aquesta assignatura són útils per a mi.	4	5	2	1	7	5	6	5	3	4	3	7	7	7	6	3	3	4	6	4	6	5	6	4.74
11. M'agradaria estudiar més coses	4	4	1	7	1	7	6	5	3	4	2	6	7	7	6	5	2	2	5	1	2	5	5	4.22

Ítems (Valors 1 - 7)	Subjecte 1	Subjecte 2	Subjecte 3	Subjecte 4	Subjecte 5	Subjecte 6	Subjecte 7	Subjecte 8	Subjecte 9	Subjecte 10	Subjecte 11	Subjecte 12	Subjecte 13	Subjecte 14	Subjecte 15	Subjecte 16	Subjecte 17	Subjecte 18	Subjecte 19	Subjecte 20	Subjecte 21	Subjecte 22	Subjecte 23	Mitjana
12. Aquestes classes sembla que no s'acaben mai.	1	1	7	7	4	1	1	3	1	7	2	3	1	5	3	1	2	1	4	6	4	2	1	3
13. Aquestes classes no m'agraden gaire.	1	1	7	1	2	1	1	1	3	2	3	1	1	1	1	1	2	2	2	6	4	2	1	2.04
14. M'agrada el professor d'aquesta assignatura.	4	6	2	7	4	7	6	5	7	4	6	7	7	6	7	7	3	6	7	3	7	6	7	5.69

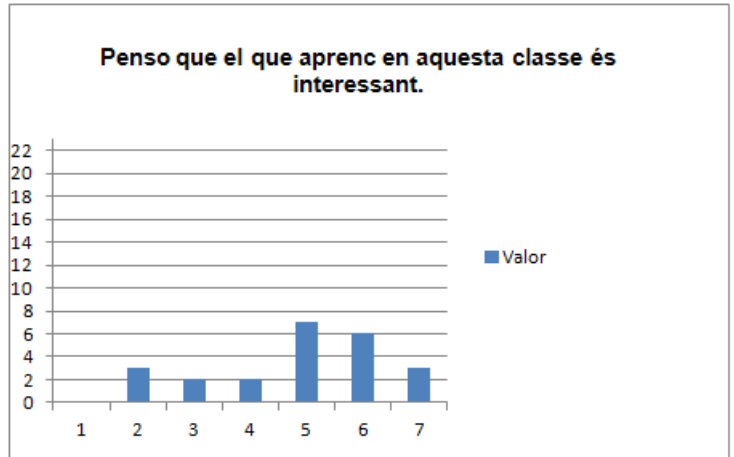
Taula 4.1.2

Ítems (Valors 1 - 5)	Subjecte 1	Subjecte 2	Subjecte 3	Subjecte 4	Subjecte 5	Subjecte 6	Subjecte 7	Subjecte 8	Subjecte 9	Subjecte 10	Subjecte 11	Subjecte 12	Subjecte 13	Subjecte 14	Subjecte 15	Subjecte 16	Subjecte 17	Subjecte 18	Subjecte 19	Subjecte 20	Subjecte 21	Subjecte 22	Subjecte 23	Mitjana
1. Penso que el que el què estem treballant aquests dies és molt interessant.	3	3	2	5	1	5	5	4	3	3	4	5	5	5	3	4	2	4	5	2	2	4	5	3.65
2. Vull explicar i comentar amb altres persones el que he après en aquestes classes.	3	2	1	3	2	4	4	2	5	1	1	1	5	5	3	1	2	5	4	2	3	3	4	2.87
3. M'agradaria repetir aquestes classes.	3	5	1	5	1	5	4	5	4	3	3	5	5	5	4	3	3	3	4	2	2	3	5	3.61
4. Les classes se'm fan molt curtes.	3	4	1	1	3	5	4	4	5	2	2	1	4	4	1	1	2	3	3	3	1	4	5	2.87
5. Aquest tema m'està agradant molt.	5	5	1	5	2	5	5	5	4	3	5	5	5	5	5	2	2	2	4	2	3	5	5	3.91
6. Crec que altres persones consideren interessant aquest tema.	3	5	5	5	1	3	5	1	5	3	4	5	5	3	4	5	3	4	5	5	5	3	5	4
7. Més endavant, m'agradaria conèixer més coses sobre el tema.	3	4	1	5	1	4	5	3	5	3	3	5	5	4	4	4	4	2	4	3	2	4	5	3.60
8. Aquest tema m'ha cridat molt l'atenció.	5	5	2	5	2	5	4	4	3	2	3	2	5	4	4	3	3	5	4	1	2	4	5	3.57

4.2 Gràfics dels resultats

Gràfic 4.2.1

Valor	Respostes
1 No hi estic gens d'acord	0
2	3
3 Coincideix una mica amb el que penso.	2
4	2
5 Coincideix força o bastant amb el que penso	7
6	6
7 Es correspon exactament amb que penso	3
Total	23
Promig	4.87 (Arrodonit)



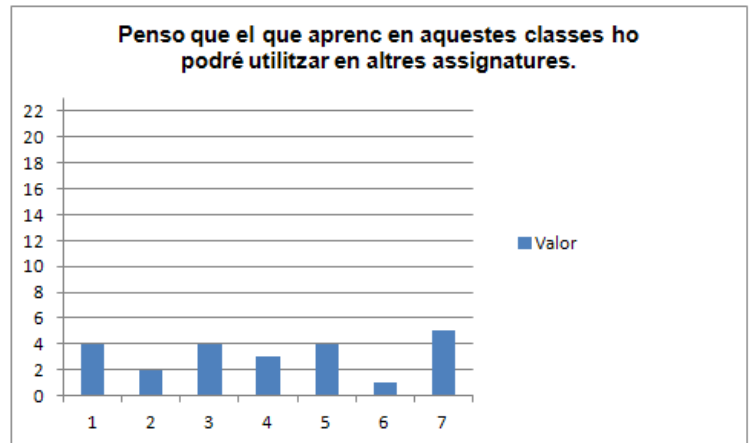
En aquesta primera afirmació del qüestionari els i les alumnes havien de valorar amb valors de l'1 al 7 si consideren que els continguts que han estat aprenent durant la investigació són interessants. Gairebé tres quartes parts dels alumnes (16/23) han valorat aquesta afirmació entre els valors 5 – 6 – 7. És a dir, que l'adveració coincideix força o exactament amb la seva opinió. La quarta part restant és situa al voltant del 3. D'altra banda, també, cal destacar que cap dels enquestats es situa totalment contrari a l'afirmació.

El promig es situa a prop del valor 5 (4.87/7). Per tant, la tendència és que els nois i noies consideren que el que han après ha classe es força o bastant interessant.²

² L'afirmació volia implicar continguts conceptuals, procedimentals i actitudinals. No obstant, segurament han respost pensant únicament en els continguts conceptuals.

Gràfic 4.2.2

Valor	Respostes
1 No hi estic gens d'acord	4
2	2
3 Coincideix una mica amb el que penso.	4
4	3
5 Coincideix força o bastant amb el que penso	4
6	1
7 Es correspon exactament amb que penso	5
Total	23
Promig	4.04 (Arrodonit)

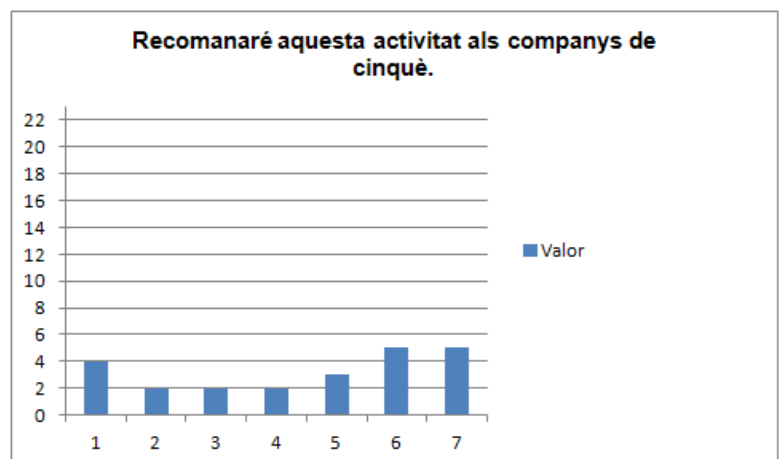


Ahora de valorar fins a quin punt consideren els nens i nenes que els continguts, apresos durant la investigació, els podran utilitzar en altres àrees³; hi ha hagut respostes molt divergents. La opinió dels i les alumnes està molt repartida. No obstant, el valor 7 presenta el màxim de vots (5) i el valor 6 el mínim (1).

El promig es situa en el 4.04. És a dir, en general consideren que l'afirmació s'ajusta un mica o força amb el que pensen.

Gràfic 4.2.3

Valor	Respostes
1 No hi estic gens d'acord	4
2	2
3 Coincideix una mica amb el que penso.	2
4	2
5 Coincideix força o bastant amb el que penso	3
6	5
7 Es correspon exactament amb que penso	5
Total	23
Promig	4.43 (Arrodonit)

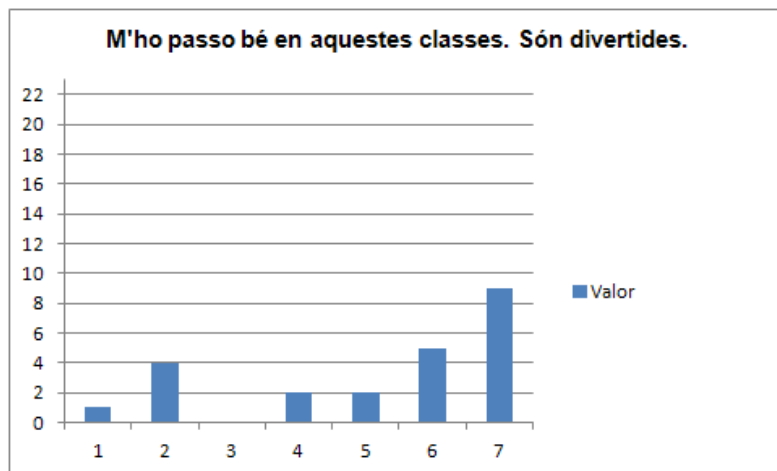


També, en aquest cas, les opinions dels alumnes estan bastant repartides. Els mínims (2) es situen al voltant dels ítems 2 – 3 – 4. Els màxims (5) es situen en els valors 6 i 7. Tanmateix, en contraposició a aquests màxims, quatre alumnes han utilitzat el valor 1 per mostrar que no recomanarien aquesta activitat als companys de cinquè. El promig de les respostes correspon a 4.43; sobre 7.

³ Consulteu nota 9.

Gràfic 4.2.4

Valor	Respostes
1 No hi estic gens d'acord	1
2	4
3 Coincideix una mica amb el que penso.	0
4	2
5 Coincideix força o bastant amb el que penso	2
6	5
7 Es correspon exactament amb que penso	9
Total	23
Promig	5,22 (Arrodonit)

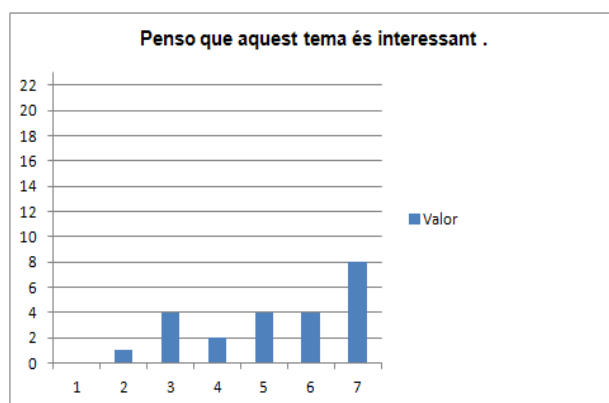


Per avaluar el grau de diversió que han viscut durant la realització de les activitats, els màxim d'alumnes (9) l'han valorat amb un 7. És a dir, estan exactament d'acord amb l'afirmació. Per tant, s'han divertit fent la investigació. De fet, més de la meitat del alumnes (14/23) valoren aquesta informació entre els valors 6 – 7. Només un alumne ha considerat que no estava gens d'acord amb l'afirmació. La mitjana es situa en el 5.22.

Una de les persones enquestades a respost a la pregunta 9: << penso que fer aquesta activitat és útil per conèixer on visc, això ho ha fet molt divertit!>>.

Gràfic 4.2.5

Valor	Respostes
1 No hi estic gens d'acord	0
2	1
3 Coincideix una mica amb el que penso.	4
4	2
5 Coincideix força o bastant amb el que penso	4
6	4
7 Es correspon exactament amb que penso	8
Total	23
Promig	5.30 (Arrodonit)



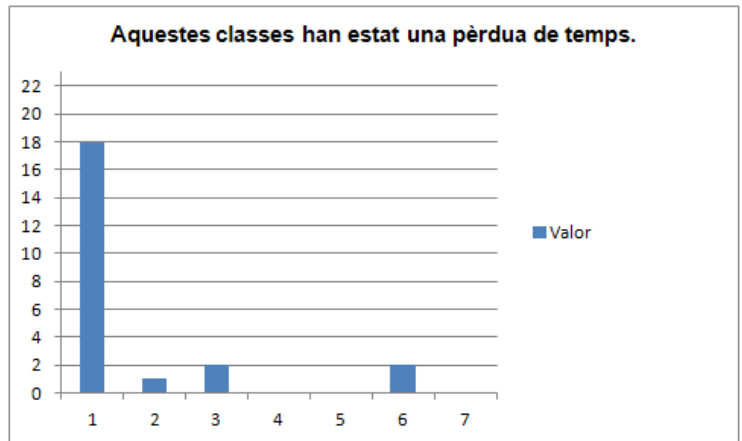
Tots els i les alumnes han avaluat que el subjecte d'estudi, en aquest cas, bàsicament el patrimoni local, amb valors superiors a 1. És a dir, cap considera que el tema és banal⁴. El mínim es situa en el 1 (0) i el màxim en el 7, el valor més

⁴ Cal tenir en compte que hi ha quatre alumnes que formen part del grup- classe no viuen al poble del qual s'han estudiat els elements patrimonial.

alt. Gairebé tres quartes parts dels alumnes (16/23) han valorat l'afirmació amb els valors 5 – 6 – 7. És a dir, consideren que l'assumpte treballat és força o molt interessant. La quarta part restant es situa en valors al voltant del 3. El promig és 5.30.

Gràfic 4.2.6

Valor	Respostes
1 No hi estic gens d'acord	18
2	1
3 Coincideix una mica amb el que penso.	2
4	0
5 Coincideix força o bastant amb el que penso	0
6	2
7 Es correspon exactament amb que penso	0
Total	23
Promig	1.68 (Arrodonit)

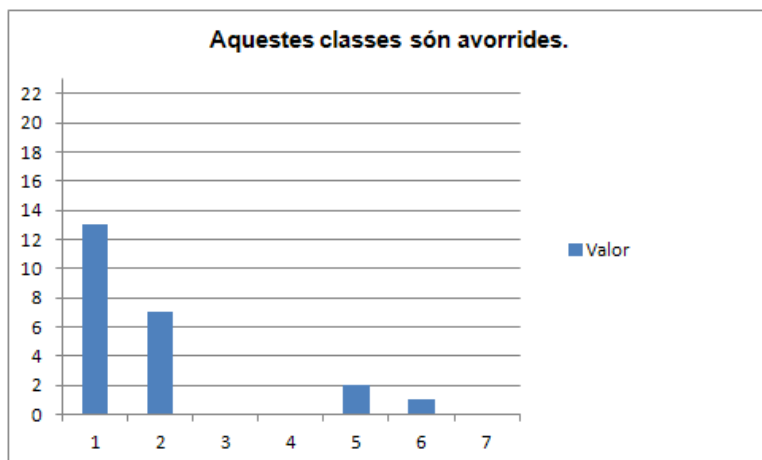


La majoria, més de tres quartes parts (18/23), estan en desacord amb aquesta afirmació. El promig de totes les respostes equival a 1.68; sobre 7.

La resta de respostes principalment es situen en els valors 2 – 3 no hi veuen gaire utilitat. Només dos alumnes han valorat amb un 6 l'adveració. És a dir, que probablement consideren que les activitats realitzades i els continguts treballats tindran poca o cap utilitat.

Gràfic 4.2.7

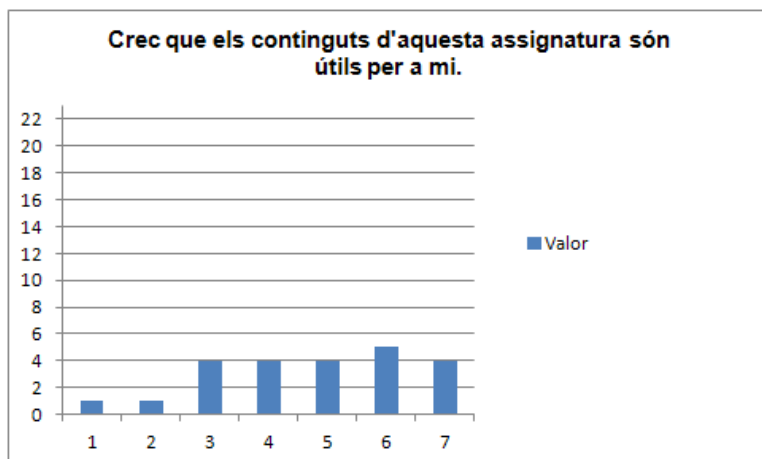
Valor	Respostes
1 No hi estic gens d'acord	13
2	7
3 Coincideix una mica amb el que penso.	0
4	0
5 Coincideix força o bastant amb el que penso	2
6	1
7 Es correspon exactament amb que penso	0
Total	23
Promig	1.87 (Arrodonit)



Majoritàriament, els alumnes han respost que estan molt en desacord amb l'afirmació que les classes han estat avorrides. De fet, vint de les vint-i-tres persones enquestades han respost utilitzant els valors 1 i 2. La resta de respostes es situen en els valors 5 i 6. El promig es situa al 1.87.

Gràfic 4.2.8

Valor	Respostes
1 No hi estic gens d'acord	1
2	1
3 Coincideix una mica amb el que penso.	4
4	4
5 Coincideix força o bastant amb el que penso	4
6	5
7 Es correspon exactament amb que penso	4
Total	23
Promig	4.74 (Arrodonit)



L'avaluació que han fet els alumnes d'aquesta afirmació majoritàriament es situa entre els valors 3 i 7 (21/23). El màxim és 6 amb cinc respostes, però els valors 3 – 4 – 5 – 7 només són inferiors per una resposta. Per tant, els i les alumnes consideren que són una mica, força o molt útils els continguts treballats. El promig es situa al 4.74.

Interpretació qualitativa de l'afirmació 9

Els nens i nenes havien de completar la frase: penso que aquesta activitat és útil perquè... Les respostes dels nois i noies han fet referència a diferents escales de concreció dels continguts conceptuals. No han considerat la utilitat dels continguts procedimentals i actitudinals.

La majoria d'alumnes han respost que la investigació els ha estat útil per conèixer millor Sant Celoni (80%). Aquests tant s'han referit a una millor comprensió del Sant Celoni present com únicament del passat i origen. És a dir, que, en part, aquesta investigació els ha ajudat a comprendre millor la configuració del paisatge. A més a més, un dels enquestats ha apuntat: <<conèixer les nostres arrels és important>>.

D'altra banda, un nombre més reduït d'alumnes (18%) han atribuït la utilitat de la investigació al fet que aquesta els ha servit per comprendre millor l'edat mitjana i la història. Alguns han fet referència només el període concret, d'altres únicament a la història de la humanitat i uns altres, s'han referit a ambdós.

També, cal destacar que un alumne no ha respost. A més, ja un enquestat que ha fet una reflexió més enllà dels continguts conceptuals. Aquest ha fet la següent afirmació: <<així puc corregir errors que en el passat ja havien passat>>. És a dir, no només considera la història com un seguit d'etapes que s'han de conèixer, sinó que fa un pas més i, possiblement, considera que conèixer el passat és útil per fer canvis en el present o progressar i evitar la repetició de desencerts del passat.

Interpretació qualitativa de l'ítem 10

En aquest ítem els nens i nenes havien de completar la frase: penso que aquesta activitat pot ajudar-me a... Semblantment, a l'anterior els nois i noies han fet referència a diferents escales de concreció.

Alguns alumnes han respost que la investigació els ha ajudat a entendre millor la història de Sant Celoni. És a dir, limiten l'ajuda de la investigació només a una millor comprensió del seu entorn proper.

D'altres enquestats, han considerat que la investigació realitzada els ha servit per entendre millor la història i l'edat mitjana. Un dels infants ha contestat: << penso que aquesta activitat pot ajudar-me a veure amb més claredat les maneres de viure a l'edat mitjana>>.

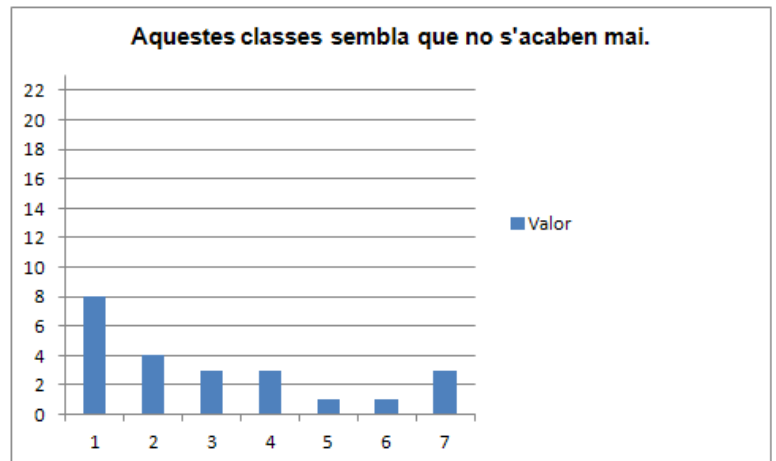
També, n'hi ha alguns que han respost que els pot ser útil per l'Educació Secundària Obligatòria. Per tant, es pot deduir que a partir de la investigació consideren que han fet una investigació profunda en el tema, la qual entén que els pot ser profitosa en cursos superiors.

Gairebé, la totalitat dels enquestats, segurament, només han tingut en compte els continguts vinculats als conceptes. Un dels enquestat ha fet un pas més enllà que la resta, ha anat més enllà dels continguts conceptuals. Ha considerat que: <<m'ha ajudat a fer-me pensar i ajudar a protegir espais o monuments que hi havia des de fa temps>>.

També, cal destacar que un enquestat no ha respost a aquesta pregunta i un altre a respost: <<res>>.

Gràfic 4.2.9

Valor	Respostes
1 No hi estic gens d'acord	8
2	4
3 Coincideix una mica amb el que penso.	3
4	3
5 Coincideix força o bastant amb el que penso	1
6	1
7 Es correspon exactament amb que penso	3
Total	23
Promig	3



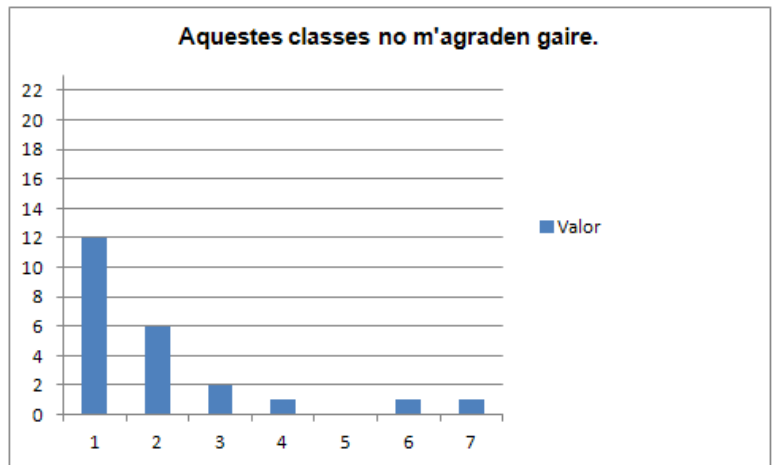
El màxim d'aquest ítem és 1 (8 respostes). De fet, gairebé tres quartes parts dels enquestats (15/23) han avaluat l'afirmació amb els valors 1 – 2 – 3. És a dir, que la seva opinió és que les sessions de la investigació no se'ls han fet gens o no gaire llargues. No obstant, tot i que els valors 5 i 6 representen els mínims, el valor 7 ha quedat representat amb 3 respostes.

El promig és 3, un punt per sota de la mitjana (4).

Aquestes valoracions es poden atribuir a múltiples factors vinculats a l'interès personal o contextual.

Gràfic 4.2.10

Valor	Respostes
1 No hi estic gens d'acord	12
2	6
3 Coincideix una mica amb el que penso.	2
4	1
5 Coincideix força o bastant amb el que penso	0
6	1
7 Es correspon exactament amb que penso	1
Total	23
Promig	2.04 (Arrodonit)

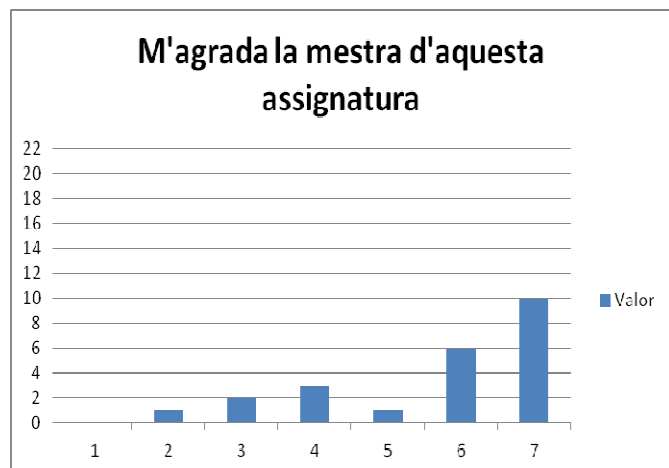


Més de la meitat dels enquestats han valorat que no estan gens d'acord amb l'afirmació que no els han agradat les sessions d'investigació perquè han valorat amb 1 l'adveració (12/23). Només dues persones han utilitzats els valors 6 i 7.

El promig es situa en el 2.04. Per tant, es podria considerar que majoritàriament als alumnes els ha agradat realitzar la investigació.

Gràfic 4.2.11

Valor	Resposta
1 No hi estic gens d'acord	0
2	1
3 Coincideix una mica amb el que penso.	2
4	3
5 Coincideix força o bastant amb el que penso	1
6	6
7 Es correspon exactament amb que penso	10
Total	23
Promig	5,69 (Arrodonit)



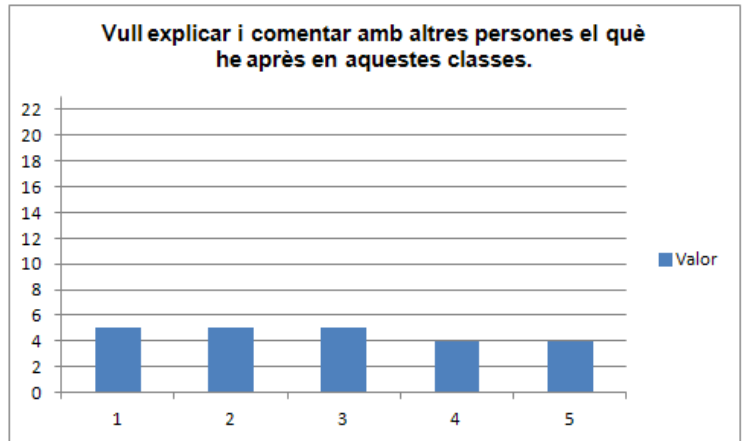
L'actitud del mestre i la seva manera d'actuar és un dels factors que condiciona l'interès situacional. La majoria d'alumnes han valorat molt positivament a la docent. De fet, gairebé, tres quartes parts dels enquestats (16/23) han valorat que l'afirmació gairebé o exactament es

correspon amb el que pensen. No obstant, la resta d'alumnes han valorat amb altres valors que oscil·len entre el 2 i el 5. Cap està totalment en desacord amb l'adverció⁵.

El promig equival a 5. 69.

Gràfic 4.2.12

Valor	Respostes
1 No hi estic gens d'acord	5
2	5
3 Coincideix força o bastant amb el que penso	5
4	4
5 Es correspon exactament amb que penso	4
Total	23
Promig	2.87 (Arrodonit)

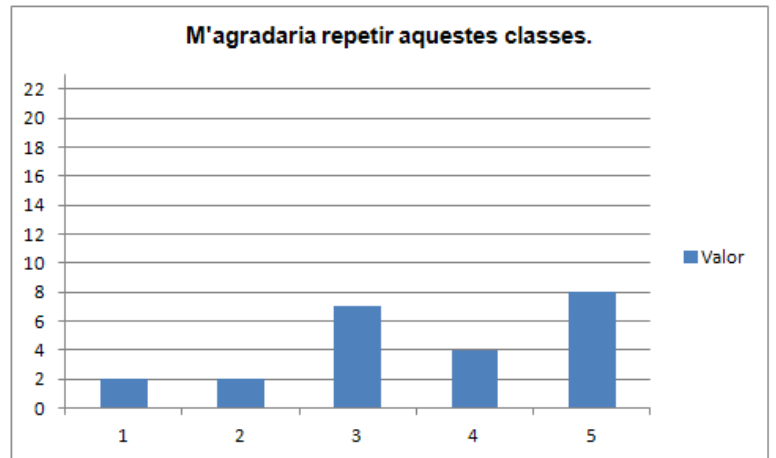


La opinió dels alumnes sobre aquest ítem és molt divergent. De fet la diferència entre el mínim i el màxim és només d'una resposta. El promig (2.87) és situa tres centèsimes per sota de la mitjana (3).

⁵ Els alumnes poden estar condicionats perquè la mestra és la mateixa investigadora i poden no haver respost amb sinceritat a aquest ítem.

Gràfic 4.2.13

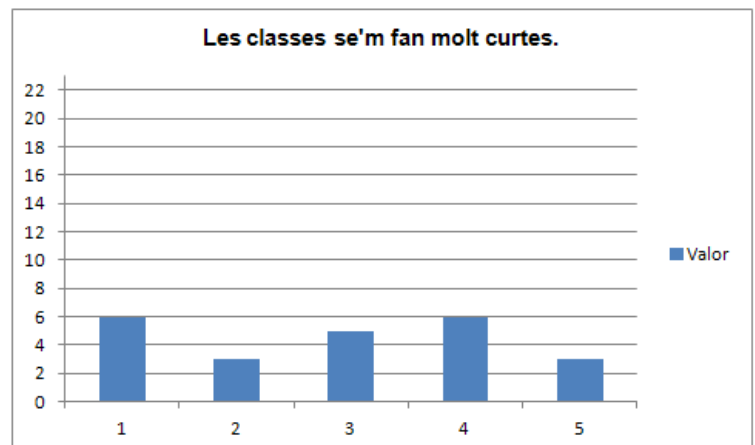
Valor	Respostes
1 No hi estic gens d'acord	2
2	2
3 Coincideix força o bastant amb el que penso	7
4	4
5 Es correspon exactament amb el que penso	8
Total	23
Promig	3.61 (Arrodonit)



Si un tema o vivència ha generat interès, els alumnes tindran ganes de viure experiències similars. En aquest cas, el màxim es situa en el valor 5 (8 respostes) i els mínims recauen en els valors 1 i 2 (2 respostes). La diferència entre ambdós és de 6 respostes. La majoria de respostes (19/23) es situen en els valors 3 – 4 – 5. El promig 3.61.

Gràfic 4.2.14

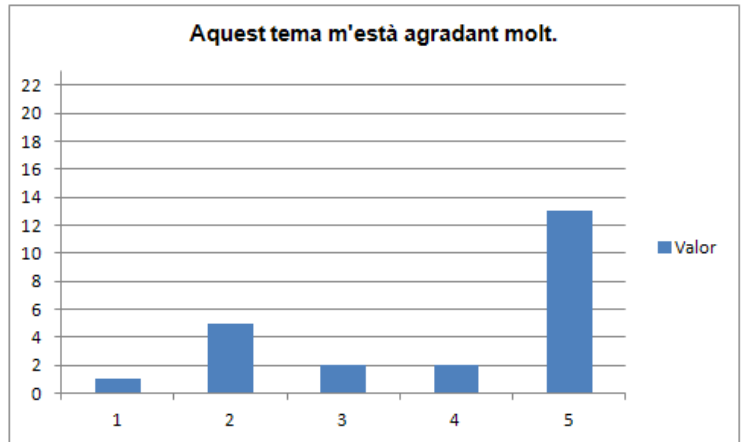
Valor	Respostes
1 No hi estic gens d'acord	6
2	3
3 Coincideix força o bastant amb el que penso	5
4	6
5 Es correspon exactament amb el que penso	3
Total	23
Promig	2.87 (Arrodonit)



Les respostes a aquesta adverció també són molt heterogènies. De fet, els màxims són 1 i 4 (6 respostes), valors gairebé antagònics. En contraposició, els mínims es situen en els valors 2 i 5, valors, també, molt diferenciats. El promig es situa al 2.87.

Gràfic 4.2.15

Valor	Respostes
1 No hi estic gens d'acord	1
2	5
3 Coincideix força o bastant amb el que penso	2
4	2
5 Es correspon exactament amb que penso	13
Total	23
Promig	3.91 (Arrodonit)

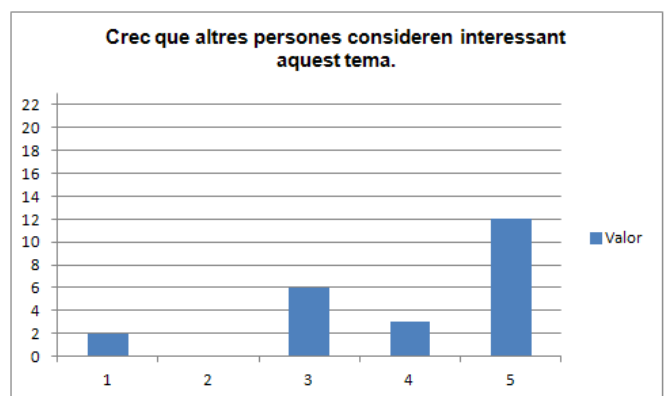


Més de la meitat dels alumnes han avaluat amb el valor 5 aquest ítem (13/23). Es pot atribuir que els ha agradat molt aquest tema. El màxim 5 (13 resposta) està molt diferenciat del mínim (1) que equival al valor 1. No obstant, cal tenir en compte que gairebé una quarta part dels alumnes ha avaluat amb un 2 l'afirmació.

La mitjana es situa al 3.91.

Gràfic 4.2.16

Valor	Respostes
1 No hi estic gens d'acord	2
2	0
3 Coincideix força o bastant amb el que penso	6
4	3
5 Es correspon exactament amb que penso	12
Total	23
Promig	4

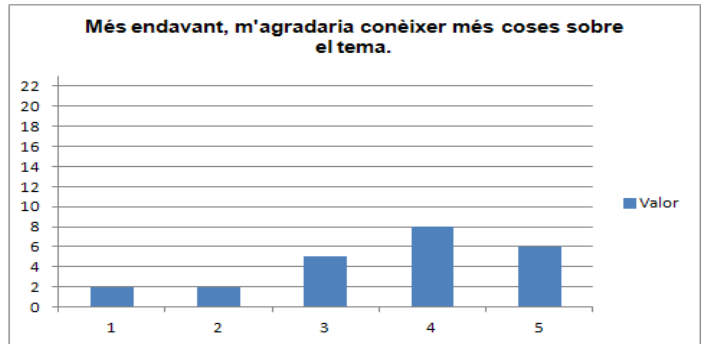


Un dels factors que pot motivar l'interès és que el tema estigui valorat socialment. La majoria dels enquestats han considerat que altres persones consideren interessant el patrimoni de Sant Celoni. Gairebé totes les respostes es concentren al voltant dels valor 3 – 4 – 5. El màxim, en

aquest cas, es situa en el valor 5, que aglutina més de la meitat de respostes (12/23). El mínim, correspon al valor 2 (0 respostes). Esmentar, que dos alumnes han valorat que no consideren que altres persones els pugui interessar aquest tema.

Gràfic 4.2.18

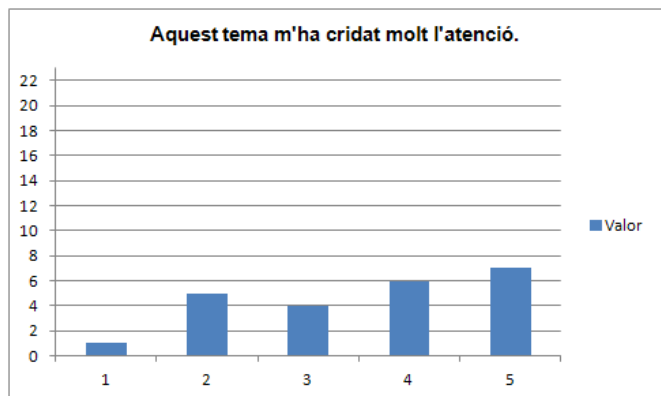
Valor	
1 No hi estic gens d'acord	2
2	2
3 Coincideix força o bastant amb el que penso	5
4	8
5 Es correspon exactament amb que penso	6
Total	23
Mitjana	3.60 (Arrodonit)



Si un tema ha generat interès, els alumnes tindran ganes de saber-ne més coses. En aquest cas, la majoria dels nois i noies han valorat l'afirmació amb els valors 3 – 4 – 5. El màxim es situa en el valor 4 (8 respostes) i el mínim en els valors 1 i 2 (2 respostes). El promig es situa al 3.60.

Gràfic 4.2.19

Valor	Respostes
1 No hi estic gens d'acord	1
2	5
3 Coincideix força o bastant amb el que penso	4
4	6
5 Es correspon exactament amb que penso	7
Total	23
Promig	3.57 (Arrodonit)



L'avaluació d'aquesta afirmació ha estat molt divergent. No obstant, la diferència entre el mínim 1 (1 resposta) i el màxim (7 respostes) és significativa. En els valors 4 i 5 es concentren més de la meitat de les respostes. Això denota que ha la majoria els continguts conceptuals treballat els han despertat l'interès. El promig és 3.57.

5. Transcripció de l'entrevista amb la tutora

A. Entrevistadora

B. Persona entrevistada

A. Bona tarda. He volgut organitzar aquesta entrevista, he volgut parlar amb tu perquè...com que el passat mes de març vaig estar realitzant amb vosaltres un projecte de patrimoni proper, del Sant Celoni medieval, amb els alumnes de sisè, i tu i vas estar present i vas estar observant, i algunes vegades en vas prendre part d'aquestes classes, de cara a la investigació que estic realitzant, he pensat que seria interessant tenir en compte les teves impressions. D'acord?

B. D'acord.

A. D'acord! Comencem, doncs, amb les preguntes relacionades amb l'actitud dels...

B. Dels nens?

A. Sí, amb l'actitud dels alumnes durant aquells dies. Com la descriuries? Com els vas veure?

B. A veure, en general, els vaig veure molt motivats: primer, perquè era una **persona que no era la seva tutora** després d'uns quants mesos, i uns quants mesos vol dir tant aquest curs com el curs passat, vull dir que això a ells ja els hi comporta...

A. Era com una novetat?

B. Exacte com una novetat, unes ganes de saber com explicarà, a veure què farem, a veure com anirà...L'interès era, era majúscul. D'entrada era això.

A. Val. I pel que fa a la participació. Recordes, participaven més que, pot ser, a les classes on utilitzeu més habitualment el llibre de text?

B. A veure sí, que van participar, és veritat. D'entrada, com et dic, tots estaven molt **encuriosits a veure què, com anirà la cosa. Si bé que tot i participant, vaig observar que n'hi havia alguns que només participaven quan tu els hi preguntaves directament, o sigui, quan els hi deies el seu nom. Vull dir que estaven eludits directament.**

A banda d'això, sí que n'hi havia una quantitat, que coincideix que són els que participen sempre hi en totes les assignatures i de manera espontània; sense que tu diguis el seu nom.

A. D'acord.

B. És força repetitiu. També, és veritat, són nens que els costa menys. Els que els costa més...molts tenen sentit del ridícul... pel què diran els meus companys...

A. Els cohibeix més?

B. Els talla molt alhora de participar voluntàriament.

A. Pel que fa a la utilitat del projecte,eh...creus què ha estat útil pels nens i nenes el projecte que es va realitzar?

B. Home, jo penso que sí, jo penso que sí, que n'ha sigut molt d'útil. El que et deia, només n'hagin après els objectius que tu t'havies marcat, si tots n'han assolit, encara que sigui la meitat, jo ja donaria per satisfactòria la classe, o sigui, la unitat didàctica aquesta.

A. Sí.

B. Es suposa que uns ho hauran assolit tot, d'altres la meitat i d'altres poqueta cosa... Però, bueno, d'això es tracta la diversitat de les classes, això passa a tot arreu.

A. Val. Però, més concretament, el que era més relacionat amb el patrimoni, de Sant Celoni, a nivell competencial o més general en el seu aprenentatge...

B. Ah, sí. A mi, a nivell, així molt senzill, jo penso que tots. Pensava que aprofundiries més, per poca cosa que hagin après...Com que tampoc ho teníem establert dins del tema, va ser un a més a més, jo penso que sí, què ho han aprofitat.

A. Ho repetiries amb un altre grup d'alumnes si tinguessis l'oportunitat?

B. Sí, sí, sí...Fins i tot m'agradaria que ho repetissis tu perquè ho vas fer molt bé.

A. Bé, heu continuat amb el bloc d'història. M'agradaria saber si, després de realitzar aquelles activitats, els alumnes s'han interessat més per la història universal, en general... o no?

B. Sí, sí, sí...I el que passa, això sí que és veritat, **em demanen per fer activitats com fèieu llavors**. El que passa que, clar, ah....aquell tema el vam allargar més de temps del que li tocava...

A. Sí.

B. Pel què tenim seqüenciat dels altres temes, aquell tema el vam allargar. Ara hem d'anar més ràpid. Som a final de curs, hi ha molts temes que ens apreten i clar, tot no pot ser. De tant en tant, sí que fem alguna cosa, però sí que anem més ràpid a treballar.

A. D'acord.

B. Vull dir que...Potser no aprofundim tant. Llavors, és clar, a ells el que els interessaria més, seria fer més activitats, no tant treballar i escoltar. Suposo que sí.

A. Val. M'agradaria saber, a veure quins lligams han fet els alumnes d'allò que van treballar amb el que estan treballant ara de la història més universal. D'acord? M'agradaria saber si els alumnes, després del projecte del Sant Celoni medieval, han realitzat alguna altra activitat de patrimoni proper.

B. No.

A. Bé, posteriorment al Sant Celoni medieval, van fer aquella activitat amb aquella entitat de...eh...El Sant Celoni del Barroc.

B. Sí, és veritat.

A. Val. Sé que els vas posar una activitat als alumnes on havien de fer un resum...

B. Sí, sí, això sí .

A. I van relacionar alguns elements del què havíem estat tractant abans?

B. A veure, sí clar, clar, van fer un resum...A veure, també hem de dir una cosa, els que tenen facilitat a l'hora de redactar, van fer redaccions que tenien cap i peus, tenien seqüenciació, relació... D'altres, els que els hi costa més, van posar idees així soltes, es veien més... una mica despenjades.

A. Despenjades.

B. Sí, El que ells se'n recordaven, ells ho havien plasmat a allà. No eren pas tonteries, però, o sigui, no hi havia gaire relació. Potser el que havien de relacionar en un moment donat, no ho van relacionar...després se'n van recordar d'alguna cosa, ho van afegir més avall...És a dir, hi havia desconexió entre les idees. Tot i no dir bestieses, es nota que no, no ho havien assolit bé o confonien...

A. El concepte del pas del temps.

B. Exacte! Confonien, no ho tenien clar, però, bueno, la gran majoria sí, sí... van fer, en plan, redacció, tipus conte.

A. Bé, doncs, això, sé que heu continuat amb el bloc d'història. A... Els alumnes han fet preguntes sobre el Sant Celoni d'altres èpoques?

B. Mmmm...no, sobre el Sant Celoni d'altres èpoques no; allà ens vam quedar. Vull dir que... es que encara no estem ni parlant d'Espanya. Estem treballant a nivell europeu. Vull dir encara no hem arribat a aquí.

A. D'acord. Doncs, agrair-te un cop més la teva col·laboració i agrair-te, un cop més, que hagis participat en aquesta investigació, Núria.

B. Molt bé.

6. Transcripció de les entrevistes als mestres

6.1 Entrevista. Escola 1

A. Bé, bona tarda.

B. Bona tarda.

A. A veure, té convocat per fer aquesta entrevista perquè estic realitzant el meu projecte de final de carrera i tracta sobre em... Fins a quin punt el patrimoni local pot ser un factor d'interès pels nens i nenes de cara a les ciències socials.

B. Val.

A. D'acord? Llavors, les preguntes d'aquesta entrevista...començarem per unes preguntes més generals de com enfoqueu a l'escola la didàctica de les ciències socials, d'acord, després com valoreu l'educació patrimonial o quines activitats en feu en relació i si realitzeu activitats de patrimoni local.

B. Val.

A. Anirem concretant a mesura que avanci l'entrevista. D'acord?

B. Mm...

A. Molt bé, comencem per les preguntes més generals. Quin és l'objectiu principal que té l'escola en relació a les ciències socials? Què és el que és prioritari per a vosaltres?

B. A veure, el prioritari per a nosaltres és que... o sigui, va tot molt lligat, no? En diem coneixement del medi...

A. Si

B. Tant donem importància al que abans en deien ciències socials com les ciències naturals. O sigui, totes dues coses van unides... si bé en el llibre surten per separat; ens ho presenta com temes separats, no? Primera part, naturals. La segona socials.

A. Mm..

B. De totes maneres nosaltres, ja d'entrada, nosaltres ja ho combinem perquè les sortides sobretot les relacionem més amb ciències socials. Val?

A. D'acord.

B. Com a eix fonamental. Tot i que les naturals sempre hi van relacionades perquè està tot molt lligat. Llavors, segons les sortides adaptem el començar abans o després la història perquè ja s'hagi treballat una mica abans de la sortida. T'estic parlant del cicle superior, eh?

A. Sí, què és...

B. Però, als altres cursos, també, més o menys, la història funciona així.

A. Mm... D'acord.

B. Llavors a què donem prioritats? Doncs, davant de tot, donem prioritats al respecte a l'entorn, sobre tot al nostre ambient més immediat. En aquest cas, és el nostre poble, la nostra vila de Sant Celoni. Val? Llavors, amb això si va fent èmfasi al llarg del curs. Si bé que és veritat, que es treballa més amb un tema que uns altres perquè, sobretot, quan estàs fent temes de naturals, si que hi vas fent petites pinzellades...

A. Pinzellades.

B. Però, tampoc és que hi aprofundeixis molt. Val? Llavors, amb el treball del pas del temps, relacionat també amb les festes, també ho lliguem una mica per aquí, amb les festes i tradicions que tenim a l'escola.

A. A l'escola.

B. Val? Llavors, evidentment, també donem molta importància als continguts que ens marca el llibre. Perquè clar, al cap de... al final de curs, també se'ns exigeix que s'hagin vist tots els continguts, o sigui, que s'hagi fet tot, i que es valori una sèrie de mínims assolits pels nens, més o menys, eh..

A. D'acord!

B. Més o menys...

A. Podries descriure una sessió de ciències socials amb els teus alumnes? Com, com es desenvolupa? O sigui... els primers minuts a què els dediqueu, després...com ho feu...

B. Val, a veure...Quan...si és a l'inici d'un tema, sempre partim o de la introducció del llibre: si és un dibuix o una fotografia...O, normalment així, o, moltes vegades, d'alguna pregunta que jo els hi deixo anar així, a l'aire; i en fem hipòtesis. Què els hi suggereix el títol del tema, per exemple. Llavors, a partir d'aquí surten moltes coses. Si s'equivoquen deixem que s'equivoquin perquè, a vegades, ja nens que s'adonen que els seus companys estan

fent...Doncs, hipòtesis i s'equivoquen, però deixem que s'equivoquin i ho anem comprovant...

A. Comprovant més endavant, no?

B. A mida que va sortint el tema.

A. D'acord.

B. Val i si és un tema que ja esta començat, doncs, els cinc, deu o, fins i tot, un quart d'hora, moltes vegades, primers de la classe, els dediquem a fer un repàs del que havíem fet un dia abans o dos dies abans perquè, a vegades, no tenim cada dia la mateixa assignatura.

A. La mateixa assignatura, val, després de fer aquest repàs, eh... Com expliqueu els continguts o quines activitats feu?

B. A veure, normalment, llegim, llegim i expliquem. Val? Perquè llegir, en termes generals, hi ha nens que llegeixen molt bé i d'altres que llegeixen molt malament; i n'hi ha que llegeixen bé, però no entenen el que llegeixen. Llavors, clar, llegir, llegim una estona cadascú.

A. Mm..

B. A veure, que no vol dir que cada dia puguin llegir tots, eh. En una sessió de coneixement del medi!

A. Intentar anant equilibrant, no?

B. Equilibrant, sí. I, llavors, clar, llegim i expliquem el que hem llegit. Mirem, si ho hem entès. Intentem que no repeteixin amb les mateixes paraules perquè llavors veus que no ho entenen. O sigui, que t'ho expressin però... amb les seves paraules.

A. Amb les seves paraules...

B. Sí, i bàsicament és això. I, llavors, a la part final, quan ja s'acaba, el tema està pràcticament explicat... Doncs, anar intercalant exercicis entre mig. Algunes coses s'han de fer a la classe i d'altres s'han de buscar, via Internet o biblioteca, etc.

A. Buscant informació, no?

B. Mm... I contestar.

A. M'has parlat del llibre de text. A part del llibre de text, utilitzeu alguns altres recursos mentre treballeu un tema?

B. A veure, sí, però normalment sempre són llibres. El que passa que són llibres de biblioteca que potser han portat ells, alguna pel·lícula que potser també han portat...

A. Fotografies, n'utilitzeu?

B. Fotografies poquetes. És el que portem menys, fotografies.

A. Llavors, sobretot cerca d'informació. Internet, no? Cal que ho consultin bastant...

B. Sí, sobretot això.

A. Val.

B. El que els hi costa més és tele. Perquè a vegades hi ha algun tema, allò que hi ha reportatges de 30 minuts o un programa d'aquests...I, els hi comento: mireu a finals de setmana faran això, però...això els hi costa molt. I no vol dir que aquella hora no estiguin mirant la tele, sinó que prefereixen mirar altres coses.

A. Val. Un dels recursos que es poden utilitzar en la didàctica de les ciències socials és el patrimoni. No? Hi ha molts elements que és relacionen amb el patrimoni: una cançó, una dansa, el Montseny també, em...un pensament...Hi ha molts elements. Si entenem el patrimoni com la relació de les persones amb la natura, la cultura i el medi social...Eh, quines activitats realitzeu a l'escola.. en relació al patrimoni?

B. A veure, sobretot sortides. Però, sortides no vol dir solament les que impliquen un desplaçament amb autocar o amb tren..eh! Per exemple, [pot ser una sortida a veure una exposició a la Rectoria Vella, o una sortida a fer un recorregut pel poble, o una sortida, pujar a d'alt de tot d'un petit turó que tenim aquí que des de allà es veu tota la vista del poble i a partir d'allà comença a parlar...](#)

A. O sigui, intenteu treballar el patrimoni a diferents escales? Potser el més proper i després les sortides que impliquen un desplaçament...

B. Exacte! Més que res...sortides que impliquen un desplaçament, solament se'n fan tres. Però abans se'n feien moltes més...eh...Fa molts anys se'n feia una per mes; després se'n feien dues per trimestre. Però, degut a la crisi ara només se'n fa una per trimestre perquè també dónes la oportunitat que els nens hi vinguin. Tot i així, ah... són ben poques les que venen tots, tots, tots els nens.

A. D'acord. Emm... les sortides, aquestes que impliquen un desplaçament, eh...quins continguts o amb que solen estar més relacionades més amb el que és la història, amb el que és geografia...O es va combinant?

B. Clar es va combinant les dues coses. Sobretot, història.

A. Història.

B. Sobretot història.

A. Val.

B. Salen ser dues d'història i una més de naturals. Diguem-ho així, però va tot relacionat.

A. D'acord.

B. Per exemple, la setmana que ve anem a fer-ne una a Girona. Es treballa sobretot el tema de natura, però hi haurà, també, hi haurà una mica la part història. Ja que hi som, doncs ho aprofitem.

A. D'acord. Bé, ja m'ho has comentat. Dins del patrimoni, no? Hi ha, treballeu a diferents escales. Una d'elles és l'escala local, que ja m'has comentat, que aneu a exposicions de la Rectoria Vella, algun cop feu alguna sortida per l'entorn, en algun turó o alguna cosa així. Aquest any, durant el curs, quines activitats heu realitzat relacionades amb el patrimoni local, amb els teus alumnes, els de sisè?

B. A qui a Sant Celoni?

A. Sí.

B. Val. Doncs, al primer trimestre, eh... No al primer trimestre no en vam fer cap perquè són sobretot temes de natura i una mica introducció a la física i química, diguem-ho així. Al segon trimestre, sí que vam treballar el món medieval, és el que vam treballar més, el món medieval, eh... també ho vam treballar a nivell general d'història, del llibre representa perquè va ser una mica de repàs de l'any passat, primer de tot, perquè l'any passat ja s'havia treballat força. Ah, hem fet una sortida, al segon trimestre, al Món Sant Benet, no té res a veure amb el nostre poble, però sí té a veure amb l'època històrica llavors, per situar-nos una mica també vam fer aquesta sortida que ens va ajudar. Llavors, també vam fer una visita concertada amb un grup, amb una entitat d'aquí, a Sant Celoni, que ens va fer una mica el recorregut del Sant Celoni Barroc.

A. Val. Normalment aquestes activitats les organitzeu vosaltres, o sigui, els mestres de l'escola, o són altres entitats o organitzacions les que us les proposen i vosaltres decidiu si participar-hi o no?

B. Val. Les dues coses, val? A vegades som nosaltres que triem la sortides, però un cop s'ha començat el curs ens envien un dossier d'activitats que a nivell de vila s'organitzen. Llavors,

segons si ens interessa, ens hi apuntem o no. Cal dir que, a vegades, ens hem d'apuntar a menys de les que ens interessin. **A les que són gratuïtes, procurem anar a totes, eh! Perquè encara que representa que perds hores de classe, no perds hores de classe, perquè ja es guanya per un altre costat.** Però les que no són gratuïtes ja costa una mica més que ens apuntem perquè, ja t'ho he dit abans, perquè si hi ha venen a sortides i, a més a més, hi afegim activitats d'aquestes; sembla que no però tot va sumant. Llavors, les famílies, doncs, es queixen una mica, no hi estan d'acord...**Llavors es tracta de fer tots l'activitat o el major nombre de nens possibles; el que no podem fer és deixar quatre nens a escola sense fer l'activitat.** Però si són gratuïtes, intentem fer-les totes, si no se'ns solapa amb alguna altra activitat.

A. Amb alguna altra activitat. D'acord. I quins són els objectius que us marqueu amb relació aquestes activitats?

B. **A veure, els objectius, doncs, és aprofundir el màxim possible, adquirir el màxim de coneixements i si són coneixements que ja els tenim, doncs, consolidar-los al màxim. Vull dir que els nens tinguin les idees el més clares possible; això sí que no ens confonguin massa coses.**

A. Val, però a quin tipus de continguts doneu més importància: més als conceptuals, als procedimentals o més a les actituds?

B. No, a veure, és que tots.

A. Tots.

B. Tots, pensem que tots, és que no pots dir un sí, i un altre no tant important...Pensem que tots, és una cosa global, general.

A. Val. A...Per exemple, a l'activitat que m'has dit...ah del Sant Celoni Barroc, per exemple, havíeu treballat prèviament eh... l'època històrica, amb els nens i nens, encara que fossin les característiques generals o...

B. A veure, ho havíem treballat una mica l'any passat. El que passa és que moltes coses no se'n recorden, llavors has de refrescar una mica la memòria i, a vegades, sí que has d'anar una mica més ràpid del que tu voldries. Però, sí una mica de situació sí que es fa.

A. D'acord. En general, quan es fa una activitat d'aquestes de patrimoni proper i els nens i nenes hi participen, em...com veus, en general, la seva conducta? Estan més atents que a classe? O no?

B. A veure, en general, sí; en general, sí. Perquè és una cosa diferent, potser és allò de no estar assegut a la classe mirant la pissarra, o mirant cap a la dreta, o mirant cap a l'esquerra on tu els manes. És una cosa que per a ells és nova o diferent i d'entrada la motivació, l'interès, veus que és molta. El que passa és que, a mida, que va avançant l'activitat i van passant els minuts, i els quarts d'hora, doncs passa el que passa que ja pots imaginar-te que passa a classe, no? Els que els interessa continuen escoltant i fent les seves aportacions, n'hi ha quatre o cinc que ja desconnecten al cap de cinc minuts i, llavors, hi ha els intermitents, els que van fent i els que no. Però, alguna cosa o l'altre, capten tots. N'hi ha algun que només ten collirà una, però alguna cosa captarà. Jo penso que sí.

A. En aquestes activitats solen participar més que a classe? Fan més preguntes o mostren més interès?

B. Sí, d'entrada sí. El que passa que, evidentment són nens, i que fan? Doncs estant molt atents, quan a ells els interessa preguntar alguna cosa. A la que ja m'han respost al que jo ja he preguntat, desconnecten una mica o molt. I, llavors, a la que tornen a connectar fan una pregunta que, a l'igual, fa cinc minuts que ja han contestat o que no té res a veure amb el tema...És perquè han fet el seu lapsus i...han quedat totalment desconnectats en aquell moment.

A. Al acabar aquestes activitats, heu fet alguna valoració de com ha anat amb els alumnes?

B. Sí, el que passa és que sempre les fem a nivell oral els valoracions.

A. D'acord.

B. I, a vegades, la fan ells abans que jo preguntí, eh! Perquè a vegades és només arribar a l'escola o l'endemà, mateix, al arribar i tot i que no toca aquest tema, aquesta matèria, aquesta assignatura; doncs ja et fan el comentari: ai, a mi em va agradar molt perquè...; o allò va ser molt passat perquè...Sembla que no, però sense adonar-se'n et fan ells mateixos els comentaris. O jo no sabia que...Sempre surt el que veus que n'ha tret una mica de profit.

A. En general, els comentaris són més positius que negatius o a la inversa?

B. No, en general, són més positius que negatius. I ha classe també ho són si no és que els fas treballar molt i molt. Eh, perquè el dia que poses una mica més d'activitats del compte, ja no interessa... i el que bo és que ho saben fer.

A. Val. Els alumnes, han demanat per fer més activitats, explícitament, relacionades amb el patrimoni proper?

B. A veure, no; que ho hagin demanat ells, d'entrada no. Però és que potser es pensen que ja va seqüenciat amb el pas dels cursos.

A. D'acord.

B. Saps? Jo crec que és això.

A. D'acord. Ho veuen com una cosa que ja està preestablerta.

B. Exacte! Determinada, preestablerta...Perquè com que ha cicle mitjà ja ho fan, a cicle inicial també però diferent. Suposo, que ells ja pensen que el pas del cicles també els hi comporta el pas d'unes activitats o unes altres. També ho relacionen molt amb les sortides i saben que cada cicle i cada etapa té les seves sortides. Val? Jo suposo que ells ja ho donen per fet. Que l'any que ve els hi tocarà això, això i això.

A. Si no m'equivoco, ja per últim, heu continuat treballant el bloc d'història, no?

B. Mm...

A. Els alumnes han fet alguna pregunta relacionada amb... Si heu avançat, per exemple, a l'edat moderna, han fet alguna pregunta a classe de com devia ser Sant Celoni a aquella època? O, alguna cosa així?

B. A veure, en el que portem de tema, no. No, no, perquè clar, veuen que hi ha uns canvis més brutals d'una època a l'altra. Però només ens centren amb el llibre. En el llibre ens ho presenten d'una manera molt general. Evidentment no és del poble no és a nivell de ciutats, és a nivell de països, d'Europa. Llavors, clar, ells veuen uns canvis...eh...si que comparen molt... una època amb una altra. Però, a nivell de Sant Celoni, de moment a cap se li ha acudit fer la pregunta o deduir si era igual o diferent.

A. Val. Doncs, moltes gràcies per participar i agrair la teva col·laboració.

6.2 Entrevista. Escola 2

A. Estic realitzant una investigació sobre el patrimoni proper com a recurs educatiu. I, llavors, les preguntes de l'entrevista estaran relacionades amb com enfoqueu a l'escola a l'ensenyament de les ciències socials, quin valor doneu a l'educació patrimonial i si realitzeu activitats relacionades amb el patrimoni local.

B. Doncs, vinga.

A. Si et sembla bé, comencem amb les més generals de les ciències socials...

B. Diques, digues.

A. Bé, la primera és, quin és l'objectiu prioritari per a vosaltres en l'ensenyament de les ciències socials? Què és a què doneu més importància?

B. Bé, penso que al que s'ha de donar més importància és a la integració i a l'apropament, de la persona, de l'individu, jove en aquest cas...Formar-lo d'una manera que...que entengui, compregui, s'integri i participi del seu entorn.

A. D'acord.

B. És a dir, el món és un paisatge, o sigui, hi ha molts tipus de paisatges, no?

A. Sí.

B. A les hores cadascú li toca el paisatge que li toca. El paisatge esquimal, no té res a veure amb el paisatge...mediterrani, per dir *algo*.

A. Sí.

B. A llavors, aquelles persones el primer que han de fer és integrar-se en el seu propi paisatge i, a partir d'aquí, créixer. No?

A. Mm...

B. Jo crec que l'enfocament és aquest. Des del nucli, anar expandint.

A. Anar expandint. No? Anant obrint-se...

B. Aquesta és la idea.

A. Podries descriure, una sessió, una classe amb els teus alumnes? O sigui, els primers minuts a què els dediqueu, després fem això altre...

B. Jo penso que això... Això ja és la manera de fer, una miqueta, pedagògica de cada mestre. No?

A. Mm...

B. Jo penso que...Penso jo, un altre pot ser dirà diferent... Penso que primer cal fer allò que en diuen una avaluació inicial; jo en diria una presentació...o sigui, ho estiraria més. El terme avaluació inicial és absurd en si mateix perquè no pots avaluar si d'aquell tema la persona no en sap res.

A. D'acord.

B. Però, entenent-ho, en global, jo entenc que l'avaluació inicial seria, doncs, parlem-ne d'això, a veure que en sabem... I això és fonamental, és fonamental.

A part d'això, a més a més, ha de ser motivador, és a dir, ha de ser engrescador. Tant si es tracta...o sigui, **el mestre ha de ser un transmissor de... ha de ser un animador, engrescador, un com vulguis...** Però tant quan està parlant del sòl silícic en contrapunt dels sòls calcaris...Però, això, tu has de ser suficientment capaç de fer-ho grat, de fer-ho amè, de fer-ho engrescador, de fer-ho motivador, de fer-ho que el nano, tant de bo, arribés a casa i es poses al Google i busqués.

A. Més informació no per exemple o...

B. De qualsevol tema. Però això hauria de passar el mateix quan expliques els rius; que per molta gent potser un pal: els rius de Catalunya, d'Espanya o d'Europa. I quan diem els rius volem dir tota la profunditat dels rius: que si el cabal, que si la longitud, que si quins recursos se'n treu...

A. O sigui, el que s'hauria de fer és vendre-ho, no com si diguéssim...

B. Per tant, exacte. Per tant, vendre-ho tampoc és la paraula. Però sí ofertar-ho d'una manera que sigui gratuïta, justament al contrari... Que sigui gratuïta i que sigui engrescadora. I això no és fàcil.

Es clar, que llavors hi ha estratègies. Et sortirà que de vint-i-cinc trenta nens, te'n sortiran com a mínim cinc o sis, eh com a mínim una tercera o quarta part, que estaran motivats. Llavors d'allà estires. O sigui, els alumnes tirants que se'n diuen. A través d'ells estires als altres.

És a dir, et participarà algú, mireu com diu el vostre company no sé que...si busqueu... En aquest sentit sí que hi ha d'haver-hi una, com ho he dit...avaluació inicial. A d'haver-hi una presentació.

A. I després d'aquesta presentació?

B. Anar al que tu vulguis anar. O sigui, llavors, tu has de ser la que condueixes. Has de reconduir cap on t'interessi que hagi de reconduir, cap on has d'anar.

A. Però normalment, ah... Com expliqueu els continguts o quin tipus d'activitats feu amb els alumnes per a treballar les ciències socials?

B. A veure, totes les unitats estan programades de bon principi. Vol dir que, nosaltres, tu quan vas a fer un tema el tens programat tot aquell tema, saps el què faràs de procediments, saps on vols arribar d'objectius, saps quins continguts transmetràs... i, a partir d'aquí treballaràs de diferents maneres.

Llavors pots **interrelacionar** amb la plàstica, pots treballar amb...

A. Treballar interdisciplinament, no?

B. Sí, clar. És que, per exemple, volem fer un escrit de redacció de... I pots estar parlant dels rius, de no sé que... M'entens? I estàs, indirectament estàs també treballant, reforçant, fent créixer aquells continguts, aquells objectius que tens també a coneixement del medi, no?

A. D'acord.

B. Això per un costat. Però no t'he entès bé la pregunta...

A. O sigui, un cop heu fet aquesta avaluació inicial, com expliqueu els continguts o com els treballeu amb els alumnes?

B. Així com té dit. Tot està programat.

A. D'acord.

B. Programat vol dir que tu saps els punts que tocaràs i com els vols tocar. Però després també, pot ser que no et surti tal com havies passat...pel que sigui. I llavors és quan tu has de fer, has de fer el teu ofici. I, bueno, i modificar sobre... si cal has de modificar sobre la marxa.

A. Sobre la marxa.

B. Que també, pot estar previst. Saps que vull dir?

A. D'acord.

B. Però el que sí està clar és que els objectius que tu has programat has d'intentar d'arribar-hi a partir d'uns continguts que tu has de tenir clars i uns procediments que també has de tenir clars. És molt difícil que sí tu tens... A més las nens ja els coneixes, coneixes l'ambient, coneixes la classe, coneixes l'escola... I, més o menys, ja saps per on ha d'anar la cosa. Molt difícil serà que no et funcioni.

A. Mm...Quins recursos utilitzeu normalment en la classe de ciències socials? Emmm... Internet, vídeos, fotografies...N'utilitzeu normalment?

B. De tot i depèn. És a dir, em... El llibre de text és una eina més i pel nano un referent. Pel nano és una guia fonamental. Una guia fonamental i, a més a més, és la primera, no? Però, sí que jo penso que, en temes de coneixement del medi, que s'ha de conduir als nano i pensar... Fer-lo relacionar que té molts més mitjans. Des de la pròpia experiència d'aquell reportatge de nacional geogràfic, fins que ell ha vist a l'*Energy* aquell no sé què... A partir de la seva pròpia experiència, llavors tenim infinitat.

A. Infinitat.

B. Home, tu... Avui tu te'n vas al youtube i busques des de astronomia, trobaràs de tot... I, llavors, hi ha petits vídeos que pots aprofitar. Nosaltres els hem aprofitat

A. Sí.

B. Per això és un recolzament, un fer gràfic. Abans, era molt difícil, tenies una pissarra i una guixos de colors i no tenies res més. Ara tens això. Magnífic.

A. Val. Un recurs més que es pot utilitzar en la didàctica de les ciències socials és el patrimoni.

B. Evidentment.

A. Hi ha molts elements, no? Una cançó, un poema, el Montseny...Si entenem el patrimoni com la relació de les persones amb la natura, la cultura i el medi social.

B. N'has dit una, que és la cultura que està tot aquí dintre.

A. Val.

B. O sigui, tu has dit cultura: hi ha una cultura de natura, hi ha una cultura social, una cultura econòmic, productiva... O sigui, a dins de la paraula cultura, per a mi...

A. Ja s'engloba tot.

B. Suposo que volies anar per aquí, no?

A. Bé, ara et plantejo la pregunta. No, que quines activitats feu relacionades amb el patrimoni?

B. Totes, totes. A darrere tu **sempre has de justificar...**perquè...penso que... O sigui, el nano s'ho creu quan li demostres que allò és cert, que allò és cert. Però ho pots fer a través de diferents maneres: pot ser amb un càlcul, pot ser amb una fotografia, pot ser amb una excursió. També cal que l'excursió sigui...si fos més fàcil, més factible, s'haurien de fer més petites sortides. Però és molt complicat avui en dia.

A. D'acord. Les sortides que feu, em... amb quina branca estan més relacionades... amb la geografia, la història...?

B. Amb coneixement del medi...i aquí ja depèn de les teves necessitats.

A. En funció del temari, doncs, escolliu?

B. I del paisatge. Aquí hi ha un dolmen que nosaltres hi anem a peu, per exemple.

A. El de Vallgorguina?

B. Sí. I anem des d'aquí, eh, a peu. I, llavors ho lligues amb educació física, una excursió, una caminada...ho lligues amb una convivència a l'hora d'esmorzar i bueno de tot el dia; i arribes al dolmen i és un monument megalític, que ells l'estan estudiant, etc, etc. Allà, a més a més, fins i tot, ho lliguem amb llengua perquè saps que hi ha diferents històries de les bruixes...

A. Sí.

B. I no sé què...Doncs llavors, també, dintre del tema social, entrem en qüestions socials...Des de l'edat antiga, que si...pensem, no? I justificar que els dolmens es referien a construccions funeràries...

A. Funeràries.

B. Doncs, a partir d'aquí ja ho allargues o ho estires i des de la pròpia edat mitjana que és el gran boom *bruxístic*. Des d'aquest, gran boom parles de l'edat mitjana, creences i demés i...

A. Sí. Aneu lligant molts temes, no? Intenteu estirar al màxim possible.

B. Sí i, tot això i són. Tu et poses a buscar i trobaràs: llegendes de bruixes...molta informació.

Aquí el problema que hi tens és que jo penso que cada profe hauria de... hauria de tenir una o dues secretàries. Sí, sí, sí... per poder-ho tenir ben fet? I, tant. A classe, hi hauria d'haver dues persones. Perquè de poder fer pots fer molt, però una persona sola, és molt limitat.

A. Tens vint-i-sis nens al davant...

B. No, no...és que la preparació en, si mateixa, seria, seria impossible. Eeee... i no serviria. És a dir, amb els anys, pots anar recopilant molt i tenir-ho tot apunt...sí, però més de la meitat no em serveixen perquè aquell moment ja ha passat. M'entens? Aquell moment ja ha passat i ja no em serveixen.

A. D'acord. Ho has d'anar renovant, no?

B. Exacte.

A. Val. Dins del patrimoni hi ha diferents escales, no? Tenim el patrimoni local, el patrimoni comarcal, regional, nacional... Dins del patrimoni local, que és el que ens queda més a prop, durant aquest curs, has realitzat amb els teus alumnes... has realitzat alguna activitat?

B. A veure, tu saps que... Jo per exemple estic fent sisè, cicle superior. I, hi ha un temari. Clar, si ja el temari que són del quatre o cinc temes que són del cos humà, doncs ja estem fent aparell digestiu, sistema circulatori... a les hores...

A. Val. Però més relacionat amb les ciències socials.

B. Dintre de les ciències socials ens han tocat temes geogràfics, per exemple. Digues, digues... la pregunta.

A. No, però... si heu realitzat alguna activitat...si és el tema geogràfic, si heu fet alguna sortida a l'entorn...

B. Sí. Per exemple, en conèixer, no tot, una part... L'última que vam fer va ser a Collformic, Montseny, al seu entorn proper, el seu paisatge proper. Però, dintre de ser el seu paisatge proper, és un paisatge desconegut perquè vam anar a Collformic, 1200 m i van conèixer doncs els prats subalpins, les màquies...El paisatge de 1100 – 1200 metres. Clar que tampoc és el seu propi perquè Sant Celoni està a 150 metres del mar.

Aleshores, el Montseny és un referent per ells i, a partir d'aquí, conèixer, doncs, paisatges de muntanya. La última que vam fer era referent a això, que això anava lligat amb el que

haviem estudiat de...de geografia paisatgística, de vegetació i fauna, referent al paisatge de muntanya. Com hagués pogut ser del litoral.

A. D'acord.

B. A Canet i a fer una passejada per la platja, no? I passar per la llotja i no sé quantes coses més... que ja ho fan també, però pot ser ho fan en una altre curs, a cinquè o cicle mitjà.

A. Val. Aquestes activitats...

B. Important lligar-ho, eh.

A. Lligar.

B. Els nens, el què és important és que... no vagin a la llotja del peix... tres o quatre vegades durant tota la primària. Això és important, també, eh!

A. D'acord. Lligar- ho també, amb el contingut que heu tractat a classe, pot ser?

B. No, t'estic parlant d'altres cicles. S'havia donat...sembla que no, però les coses cada cop s'intenten fer millor, les coses. Antigament, s'havia donat... jo com a profe d'aquests nens...jo sóc...es treballava molt menys en equip. Ara es treballa molt més en equip. Aleshores, el que t'estic dient. Aquests temes es tenen molt més en compte.

Abans un nen, havia pogut anar al paisatge de platja...doncs tres vegades i havia pogut anar a la llotja doncs tres vegades o al zoo dues o tres vegades...No té sentit això.

A. No té sentit.

B. A veure, ho pot tenir si ho justifiques. O anar cada any al bosc, és absurd. I això actualment està lligat, almenys aquí ho intentem tenir-ho lligat.

A. Val. Aquestes activitats les organitzeu vosaltres o són altres entitats que us les proposen i vosaltres escolliu?

B. Hi ha les dues maneres. Eh...en principi, històricament, les hem organitzat els mateixos mestres, però també hi ha hagut, històricament, també és cert, ara fa molts anys que no en fan, hi havia l'obra social de la Caixa que t'oferia...t'oferien activitats. Tant podien ser activitats pròpiament culturals com teatres com podia ser una excursió com podia ser que feien una exposició de no sé què i tu ho podies visitar, fer una visita guiada i presupostada a més a més...i era un recurs més.

Ara, per exemple, tenim els recursos de la Diputació que fan sortides. Aquesta que t'estic dient de Collformic era de la Diputació, per exemple. Com hagués pogut ser al Garraf o a un altre parc natural.

A. D'acord.

B. Llavors, clar, tu aquests recursos, els has de saber...en el programa els hi podràs de posar...normalment. A més a més, si te la proposen a cicle superior és perquè ells saben que hi ha en el temari...ells saben que hi ha aquella...aquell estudi.

A. Abans de fer, realitzar aquestes sortides o activitats feu un treball previ?

B. Sí, sí. Per exemple, les colònies que fem a sisè...anem a Besalú. Anem a una casa de colònies que està a prop de Besalú i fem tot Besalú. Per què? Perquè ha cicle superior fem l'edat mitjana. Igual que té dit que a cinquè, que a cinquè també fèiem prehistòria i fèiem el dolmen... També fem edat mitjana. Llavors, les colònies a Besalú estan lligades amb l'edat mitjana.

A. Val. D'acord...

B. Importantíssim. A veure, això és important perquè... a veure, si tu estàs treballant amb els nens i tu els estàs motivant cap a uns objectius... cap a uns objectius... doncs que ells vegin que hi ha una coherència.

A veure, el que has de procurar sempre a les persones i als nens és que ells no vegin que els enganyes. A la que enganyis una classe o a la que li vols donar la volta... ells t'ho pillen... t'ho pillaran. I, a la següent, no et creuaran i hi perdràs, i a vegades, hi pots perdre molt aquí. I, viseversa.

A. Mm...

B. Si ells veuen, ostres, mira doncs allò que ens va comentar que aniríem a Besalú i que, si tot anava bé i anava bé comentaríem...que si el barri jueu, que si estava tal... que si estava lligat amb el no sé que... i el pont aquell que van començar a construir el romans, que si després es va enderrocar no sé quantes vegades, que si els francesos el van tornar enderrocar i llavors quan se'n van anar els francesos, aaah...al 1800 el van tornar a reconstruir...vull dir... tot això que t'he explicat, ostres, ho estem tocant.

A. Sí.

B. I, a més, aquest guia, està dient molt semblant al que ha dit el profe.

A. Al profe...

B. Això, això de cara els nanos és importantíssim.

A. Importantíssim. Val. Quan realitzeu aquestes activitats, que podries destacar de l'actitud dels nens? Estan més atents que a classe pot ser? Participen més?

B. Sí, això també s'educa, això també s'educa. És a dir, uns nens que estiguin educats, fins i tot des de parvuls...eh des d'infantil, que estiguin acostumats a sortir, a funcionar una miqueta així...

A. Mm...

B. I que vegin que venen altres persones, ah...fer venir a gent de fora.

A. Sí.

B. Ja no només a l'excursió, el guia famós. Sinó, a l'escola mateix doncs que vingui gent especialista. A vegades, els mateixos pares poden ser especialistes de ceràmica...eh?

A. Sí.

B. Vull dir...pot haver-hi qualsevol mestre ceramista que sigui l'avi o el tiet d'un nen. Eh...les abelles, doncs està ple de gent que són abellaires aquí.

A. Però...

B. Doncs que escoltin mares infermeres...Hem fet venir a mares infermeres, metgesses...

A. D'acord.

B. I això és bo. Autors de llibres, autors de llibres... Ells han d'estar acostumat a que no solament, bueno ja ho estan, perquè de mestres n'hi ha molts, que si són especialistes, que si no... Però, a més, gent que no tenen com a referent...Boom, avui vindrà i ens explicarà això. S'acostumen, les persones ens acostumem o no ens acostumem, val?

A. Però en relació a que sigui un tema patrimonial. Que puguin anar in situ a veure-ho, a tocar-ho...ah, genera que estiguin més atents?

B. Sí, sí. A ells els motiva molt més el dolmen, el Pont Trencat d'aquí Sant Celoni, el dolmen, la Rectoria Vella que els explicaran que a l'edat mitjana no sé que, que a la Rectoria Vella hi havia aquella casa de pagès...i Sant Celoni i les muralles, que hi havia diferents portes...Doncs, el barri de la Força, el nostre barri que és el de Vilanova, això suposa tres muralles, les portes d'entrada... Tu això que els hi expliquis i si pot ser els hi facis una mica més amè. Sempre ho pots fer més amè: amb fotografies, un petit vídeo que hi pugui haver-hi passar-los-hi, des d'una

persona que, potser, vingui i...Una persona gran i que expliqui quatre cosetes, contra més... Però, tu tot això els hi has de preparar.

A. De preparar.

B. Els hi has de servir, els hi has de servir.

A. Mm...Participen més també, fan més preguntes que a classe?

B. Participen moltíssim, moltíssim. Sempre que ha vingut algun especialista ah... el contrari. I si els hi dius... Bueno, a veure, anem a pensar preguntes que podríem fer sobre el tema aquest...Mm... Clar, després d'escoltar-lo pot ser ja no cal fer la pregunta perquè ja te l'ha respost, també.

Clar, una miqueta aquestes...Però això també li passa a tothom. O sigui, qualsevol periodista quan va a una roda de premsa d'un polític o d'un esportista vol fer unes preguntes determinades, no?

A. Sí.

B. Potser que sense haver fet la pregunta ja li hagi respost.

A. Ja li hagi respost.

B. O que la pregunta, la faci un altre periodista, no?

A. Sí.

B. Doncs això és el mateix. **Els s'han de trobar amb que tot és real, tot és quotidià i que tot és com és.** Vull dir...No... A veure, aquella idea que... Handerseniana...eh de fer viure als nens... Jo estic en contra.

A. Mm...

B. Jo estic en contra. Aquella idea de fer viure als nens, eh... El món de *Alicia al País de las Maravillas* o els dibuixos Disney... Eh, falsegen totalment la realitat.

A. La realitat.

B. Les mofetes que és un animal que aquí no existeix. No n'hi ha, són un animal americà, o els *mapaches* i tot això... I allò que la natura és molt idíl·lica... La natura és duríssima. És un estrès brutal. O sigui, el conill que està corren pel bosc té un estrès brutal de no ser menjat per qui sigui o no ser caçat per un caçador. M'entens el que et vull dir?

A. Sí.

B. Els depredadors que tenen, cada bèstia té la seva... M'entens el que et vull dir?

A. Sí.

B. Si per un cantó tu els ensenyes una xarxa tròfica i, patapam, arriba una pel·lícula Disney que allò és idíl·lic, que *la vida es muy feliz* i *Alicia en el País de las Maravillas*. No sé, això fa trontollar. I, **aleshores, als nanos els has de fer funcionar com ells viuen la vida real. Contra més sincer siguis amb això, més et seguiran.**

A. D'acord. Quan acabeu aquestes activitats feu alguna avaluació amb els alumnes de com ha anat? Què n'han après? Què han fet...

B. Normalment. És a dir, hi ha una hora de tutoria que a mi se'm fa curta. Durant la setmana tenim una tutoria. A l'hora de tutoria, eh... Sempre jo aprofito per vàries coses.

A. Sí.

B. Tant per preparar excursions com per avaluar excursions. Ara mateix, avui, ens tocarà avaluar, que ja ho hem fet una mica dintre de medi...Ens tocarà avaluar l'excursió aquesta que ja té dit de Collformic que vam fer la setmana passada, no?

A. Mm...

B. I llavors avaluem, avaluem. Realment des del punt de vista de l'alumne. Evidentment, no des del punt de vista d'un examen.

A. No, no... Què els ha semblat l'activitat? Si s'han divertit...no?

B. De bon principi, què els ha agradat i què no els ha agradat. D'entrada, allò que més i allò que menys.

A. Val.

B. I, a partir d'aquí, tot allò d'entremig, tot allò d'entremig.

A. Normalment la valoració acostuma a ser...

B. I opinió!

A. I opinió acostuma a ser més positiva que negativa?

B. Home, ja ho veus a venir, també. Vam trobar un dia magnífic, bueno ja m'ho han dit a medi, els hi va encantar. Molt bé. Vam dinar allà al Brull, amb aquells prats i tot allò... Molt bé. Volien anar a Matagalls, ells... Vam fer mitja muntanya només.

A. Em... Un cop feta aquesta activitat, n'han demanat per fer-ne més? Relacionades amb el patrimoni?

B. Patrimoni... paisatgístic, cultural, tipus?

A. Qualsevol tipus de patrimoni.

B. Sí.

A. O, pot ser ells ho veuen més com una cosa que ja està programada...

B. A veure, ells ho veuen més... Tot el que sigui estudi i que es proposa a partir de la classe, del llibre... Ells t'ho veuen com una cosa programada i d'obligació. Però, a la seva, també hi ha aquest contrapunt de... Bueno, la sortida o visita in situ no és així, és ho estàs tocant. I llavors canvia.

Els que anem, el fet d'anar a un teatre. Anem a l'Ateneu. Fan un teatre i allò té un guió, té una presentació, té un nus i un desenllaç i tu ho lligues amb això que t'estic dient, que seria un coneixement dintre de llengües.

A. Sí.

B. Doncs, sí. Però, ho viuen diferent, ho viuen diferent. No sé exactament la pregunta quina era, però...

A. Emm... no..

B. Si té profit?

A. No. Si ells, després de fer aquesta activitat, n'han demanat per fer-ne més?

B. Sempre. Sempre, sempre demanen per fer-ne més. I, a vegades, no saben n'hi per què, però demanen per fer-ne més.

A veure, tu què faràs? Si a tu et dinem aquí un caramellet o un bombo i t'agrada molt... Osti, ni que sigui el dia següent diràs...N'hi ha un altre d'aquells? Això és el mateix.

Si va bé, si va bé, i quan dic si va bé...Si el que s'havia pensat a funcionar i ha arribat...Perquè sempre el mestre ha d'intentar que arribi a l'alumne, eh?

A. Sí.

B. O sigui, aquell contingut, aquell missatge ha d'arribar a l'altre. Al lo...**En la mesura que allò ha arribat en molt bon estat, agradarà.** T'ho demanaran. Però això és com tot, si les experiències són bones en voldràs més, si no són bones no. Això és com tot.

A. Val. Un cop feta l'activitat, de Collformic per exemple, el que és...didàctica del paisatge?

B. No, a veure, va arribar una mica tard aquesta. Ja l'havíem fet el tema, ja l'havíem fet. El que passa és que en el seu moment, vam dir, a veure, això... Quan dic, eh...tard no arriba a un mes....eh! Però clar ara ja fa un mes que vam acabar aquell tema. Però, clar aquella gent ens van ofertar la visita, el dia que ens la van ofertar...I, per temari no podíem... Perquè clar tenim les colònies que ens apreten amb l'Edat Mitjana. I, ara, ja estem posats amb l'edat mitjana per quan vinguin les colònies. No hi som encara, ara estem amb qüestions econòmiques.

A. Val.

B. Econòmiques vull dir de productivitat i del treball i de les persones i tot això.

A. D'acord.

B. El que passa és que hi ha això de l'edat mitjana que ens apreta. I a Besalú, doncs, visualitzarem.

A. Visualitzar.

B. Visualitzarem una miqueta, un miqueta, el què es pugui i escoltar a gent que no és el teu profe, el que dèiem abans. És molt important que ells sentin a gent més o menys especialista que parli d'aquell tema.

A. D'acord.

B. Això els enriqueix com també, i ho fan molts, se'n van al Google i busquen i troben... També ho fan.

A. Val. Doncs, moltes gràcies Manel per participar en l'entrevista i col·laborar amb la investigació.

B. A disposar.

6.3 Entrevista. Escola 3

A. Bé, les preguntes estan relacionades a com enfoqueu a l'escola l'ensenyament de les ciències socials, quin rol doneu a l'educació patrimonial i si organitzeu o no activitats relacionades amb el patrimoni públic.

B. Sí

A. Començarem per les preguntes més generals i anirem concretant. Que és prioritari per a vosaltres en l'ensenyament de les ciències socials? A Primària, quin és l'objectiu per sobre dels altres?

B. Parlem de ciències socials, no? No és tot medi?

A. Tot medi, no. Ciències socials, geografia i història.

B. Bueno, perquè és que...en aquests últims anys fins ara era, fèiem l'horari via natural i via social.

A. Sí

B. En aquests últims anys, ja es va començar a primer i segon i mica en mica, mica.

A. Sí

B. Tot és medi.

A. Sí

B. A vegades, està clar, a vegades fem història i a vegades fem naturals, naturals.

A. Sí

B. Però, vull dir, ara s'ha fet així d'aquesta manera. Com si fos un bloc molt divers.

A. Com un pack?

B. Sí, com un pack!

Ho sigui, socials socials, diguem-ne a primària no n'hi ha; com assignatura de socials

en diem medi, però si que es fa història.

I... com deies?

A. Què és el prioritari? L'objectiu últim de ciències socials o de medi si ho vols

generalitzar, a l'etapa de primària. Què és el que han d'haver après per a vosaltres?

B. A...L'objectiu final és, a veure, és clar, nosaltres ho tenim especificat per cicles, no.

Cada cicle és gradual i al final acaben primària a Espanya. O sigui, comencem

diguem-ne que a pàrvuls o això fan la família, després el carrer, el barri...

A. Mmm...

B. Després al poble, a cicle mitjà la comarca i a cicle superior fan Catalunya i Espanya.

Un any Catalunya i l'altre Espanya i així acaben, això en quan a geografia. I en

quan a història, es clar, és molt poc, eh.

A. Només es fa a cicle superior, no?

B. Sí, sí. Perquè a cicle mitjà no hi ha pas res i a cicle superior esta dividit en dos... a

cinquè l'edat mitjana i a sisè l'edat moderna i la contemporània.

A. Val

B. I...es basa molt, molt, en un coneixement una mica molt molt molt difús. Que tinguin

unes nocions...

A. Unes idees molt bàsiques, no?

B. Sí, sí, això que sàpiguen o jo que sé...que sàpiguen pintures rupestres que és.

A. A...Sí. Pots descriure una classe o una sessió amb els teus alumnes? Els deu primers minuts a que els dediques, després com expliqueu els continguts?

B. Normalment, una classe tipus seria... a...uns minuts cinc – deu, depèn...A corregir els

deures i a fer una mica de memòria de la classe anterior així repassem.

A. Mmm...

B. i a vegades es fa alguna pregunta per veure si ho han entès.

A. Mmm...

B. O perquè hagin, entrin altra vegada en l'explicació que es farà. Després, a... Generalment a primària, a ESO, no tant, encara anem bé, però a primària es llegeix una part del text, el text i ho llegeixen ells mateixos i després un mestre ho explica.

A. Ho comenteu, no?

B. Ho explico, sí. En el moment que s'acaba l'explicació doncs, hi han dubtes o preguntes que els nans hagin pogut tenir. O dubtes o una cosa que hagin sentit a dir ells, eh, professor vaig anar aquí i...

A. Alguna curiositat o anècdota, no?

B. A...això a...això.

Això seria lo normal. Després, al final de la classe quan s'ha acabat el temari o la programació que s'havia de fer, hi ha les activitats que normalment posem o que comencen a fer a classe i si no ho acaben a classe llavors ho han d'acabar a casa.

A. A casa. Val. A...a...a la les sessions, a les classes quins recursos utilitzeu ? El llibre de text, pàgines web, vídeos...

B. mmm, a vera...el llibre de text segur.

A. Sí

B. El llibre de text segur. Pàgines web, vídeos...això...aaa

A. Fotografies, potser...

B. S'està introduint una mica, però s'ha de dir que és, tant poc, tant poc que si

haguéssim de posar un tant per cent, diria...Diria que és un 2 per cent.

A. Val

B. Però, sí, el llibre és bàsic, el llibre és el llibre de text és, és...

A. El d'informació bàsica no, suposo?

B. A...això.

A. Val

B. És lo més bàsic, sí, sí.

A. El...un recurs que és pot utilitzar en les Ciències Socials i la seva didàctica és el

Patrimoni. D'acord, el patrimoni hi ha molt elements que el representen:

B. Sí, sí

A. Una cançó, el Montseny, un poema...emmm...si considerem el patrimoni com la

relació de les persones amb la natura, la cultura i el medi social quines activitats

realitzeu relacionades amb el patrimoni?

B. A veure...

A. Sortides, excursions...

B. A veure...així en general...a veure. Em sembla que...Cicle inicial fan alguna cosa relacionada...em sembla que em balla una mica...Relacionada amb els amb els oficis, per exemple

A. Mmm...

B. oficis més aviat tradicionals, de per aquí, no?

A. Sí, sí

B. Això seria... Seria, també entraria dintre d'aquí

A. Sí, sí

B. Els oficis, després cicle mitja...Jo que sàpiga fan una mica...Una volta, amb algun treball que s'havia fet aquí a Sant Celoni, de la torre de la Força i les muralles i el...

A. Val. Si tot el que es el Sant Celoni medieval.

B. a...això a...això. Cicle mitjà això més aviat fa.

A. Sí

B. Es fa...ho fan sempre. I després, ara últimament, s'està fent un treball a nivell de poble, a nivell d'ajuntament i amb mestres, doncs...

A. Mmm...

B. dels edificis més emblemàtics de fer-els-hi una explicació i em sembla que ja hi han anat aquest any de... Jo que sé, un seria la Rectoria Vella o l'Església o...

A. Una mica els punts d'interès del poble.

B. a...això a...això una mica els punts d'interès.

A. Val

B. I això és, o que jo sàpiga hi han anat els de cicle superior. I que més llavors alguna... no això seria...és de naturals

A. No, de naturals, també pot ser si en saps algun exemple.

B. Bueno, de naturals més aviat, es fan moltes vegades coses de colònies o excursions potser a fora més que aquí a Sant Celoni, no es fan massa.

A. Va, d'excursions a fora a... en feu moltes?

B. Ssssi... a fora en fem ... cada curs en fem tres

A. Tres

B. Tres. I sempre, sempre...n'hi ha alguna cosa relacionada...-sempre hi ha alguna cosa relacionada amb coneixement del medi.

A. Val

B. Sempre hi ha alguna cosa mati o tarda o mati i tarda, sempre hi ha alguna cosa relacionada amb això. Si si.

A. Aquest curs amb els teus alumnes has fet alguna activitat del patrimoni local, d'això que em deies, per exemple del barri de la força, o d'un volt per Sant Celoni...

B. A veure a... cinquè i sisè... Cicle Superior van fer una sortida pel Sant Celoni Barroc...no sé...que és a nivell de la Rectoria Vella, ajuntament i això.

A. Mmm, val. Normalment quan feu aquestes activitats feu un treball previ a l'aula encara que sigui un repàs de quatre idees

B. Si. Molt, molt poc, poc, eh.

A. Mmm...

B. Molt poc. Però se'ls hi diu que van a veure, que van a visitar, que veuran, que es fixin en alguna cosa, però això, que et diria jo, poder dura mitja hora com a molt, aquest treball previ.

A. Val. Una mica perquè es posin en situació.

B. Això, que sàpiguen una mica on van, que sàpiguen una mica on van.

A. Val. Quan es realitzen...quan feu aquestes activitats els nens estan més atents que a classe, participen més, en general?

B. A veure...mmm...en general...Sí. És una altra manera de...de motivar-los, no? És una altra manera de motivar-los. Ara...a...la majoria si...en general si estan més motivats, tot i que sempre n'hi han que...sempre passa.. i això, però en general s'ho miren, s'ho miren d'una manera diferent

A. i solen participar més que... a classe? fan més preguntes...?

B. Sí, sí una mica més potser si, perquè a classe sempre son els mateixos, son els mateixos els set o vuit que pregunten i allà sempre se'n desperta algun més, sí, sí, no és que sigui una exageració molt gran però si, els motiva una mica més si.

A. Quan arribeu a classe feu alguna valoració de com ha anat l'activitat, normalment?

B. Sí, una mica com ha anat sí.

A. Que diguin la seva opinió o com ha anat?

B. Sí, sí, això, una mica també, molt poquet, eh.

A. Molt poquet.

B. Sí, molt poquet, sí. A no ser que hi hagi...que hi hagi algun treball ja expressament per fer.

A. Expressament?

B. Perquè a vegades amb alguna activitat, per exemple alguna exposició que hem anat a la recotria vella i això...llavors hi ha com una mena fitxes que llavors...És per treballar-ho una mica,no?

A. sí, per treballar-ho una mica.

B. Depèn, depèn de l'activitat però normalment sí que es fa almenys una mica de valoració sí, una mica.

A. Sí... i les opinions solen ser més positives que negatives, vull dir majoritàriament?

B. d'això que s'ha fet... d'aquesta sortida

A. Sí sí, d'això que s'ha d'haver fet...

B. Sí, sí normalment són més positives que negatives, negatives pràcticament no n'hi ha.

A. Sempre la sortida en l'entorn, és una experiència...

B. Sí, sí, a ells els agrada...només el fet de... només el fet de sortir d'aquí, encara que fos anar a passejar sense mirar res ja...

A. Sí

B. Ja els hi agradaria. Una cosa es veure una cosa i que l'aprenguin i l'altre cosa és el fet de sortir d'aquí.

A. Mmm...

B. per ells, per la majoria, per ells això és lo important.

A. Molt bé. Anem per l'última pregunta, ja. A...quan...despres de fer aquestes activitats que són d'un contingut o d'un molt molt limitat no , vull dir és l'àmbit local

B. ssss...sí

A. Per exemple, o sigui si parléssim, per exemple de la volta per de Sant Celoni medieval, clar el que aprenen els nens és un àmbit, un context, molt concret. Llavors això a classe ho intenteu relacionar amb...

B. Sí sí sí.

A. amb la didàctica general?

B. Sí, llavors quan s'explica...per exemple això de Sant Celoni medieval llavors doncs es comenta doncs l'època dels castells i les torres i...tot això

A. Mmm...

B. Llavors es fa esment, mireu...doncs us recordeu quan vam anar...

A. Us recordeu...

B. Us recordeu quan vam anar, que hi havia la muralla de Sant Celoni, que ens van explicar, que hi havia el nucli fortificat, les torres i això...

A. Mmm...

B. Llavors es fa...és dóna a nivell general...fent recordatori del que... Que han vist en aquí, sí, sí.

A. Val

B. Això va bé, sempre va bé. Es que a...si has vist una cosa in situ, et queda, no?

A. mmm

B. Diguem-ne un llibre va molt bé, va molt bé i tot el que vulguis però si tu l'has vist, és diferent, es diferent, el que passa és que no es pot fer sempre

A. No és pot fer sempre...mmm...em...em...em sembla que me'n queda alguna...A sí. Després de fer aquestes activitats, els alumnes demanen per fer-ne més... com aquestes o ja és una cosa que donen per programada.

B. Si si...ja ho donen bastant per programat...o sigui...no és que ho demanin...no perquè nosaltres ja els diem mira farem això, això i farem això aquest any.

A. Mmm...

B. No ho demanen perquè...ja saben el que faran.

A. Val

B. Prèviament ja esta tot programat...

A. Molt bé

B. a no ser que hi hagi una exposició, ja t'ho dic aquestes exposicions que fa la Rectoria Vella, que com que no ho sabem això a principis de curs.

A. Mmm...

B. A vegades si alguna ens interessa, doncs l'anem a veure, cada any cada any cau alguna.

A. Molt bé. Doncs moltes gràcies per participar en la investigació i per la vostra col·laboració.

6.4 Entrevista. Escola 4

A. A l'entrevista...em...hi haurà preguntes relacionades en com enfoqueu a l'escola l'ensenyament de les ciències socials, quin rol doneu a l'educació patrimonial i si feu activitats vinculades a...al patrimoni proper, no? El patrimoni local.

B. Mmm...

A. Si et sembla bé, comencem amb les més generals i després anem concretant.

B. Val, molt bé.

A. Val, la primera pregunta. Quin és l'objectiu més important per...per vosaltres en l'ensenyament de les ciències socials, el que es prioritari?

B. Val, doncs...

A. que al final de l'etapa...

B. Prioritari a les ciències naturals i socials és...a...que l'infant conegui el seu entorn més proper, que en un cicle mitjà considerem que és el poble, l'escola i la família queden més per inicial i al poble és més cap al mitjà.

A. Mmm..

B. I...bueno relacionar tot lo que s'aprèn a l'escola amb el seu dia a dia.

A. Molt bé. Pots descriure una classe amb els teus alumnes?

B. Si. A l'escola fem... les ciències amb tallers, llavors repartim els alumnes dels nivells, de les dos classes vull dir, amm...els barregem

A. Dues classe, vols dir, per exemple si és...

B. Un nivell

A. Barregeu els nens i nenes de cinquè i sisè?

B. Un nivell, tercer A tercer B o quart A o quart B

A. A...hi ha...hi ha dues línies a l'escola?

B. Són dues línies

A. Val

B. I llavors ajuntem les dues classes d'un nivell, barregem els nens

A. Mmm...

B. I som tres mestres, repartim aquests nens entre els tres mestres. Llavors cada mestre treballa un bloc de continguts.

A. Val

B. Els nens durant el curs, cada trimestre aproximadament van rodant i treballen tots els continguts per diferents mestres.

A. A...una cosa. Els nens, o sigui les dues línies estan separats per...per nivells, o sigui segons...em...el seu nivell...els seus resultats acadèmics o com va o és aleatori?

B. A l'hora de distribuir els alumnes, vols dir?

A. Am...per exemple les classes no ... hi ha una classe de 26 alumnes no a tercer A i a Tercer.

B. n'hi ha 26 més, com feu aquesta separació dels alumnes? En funció de què?

B. Quan es matriculen a P3.

A. Quan es matriculen.

B. Sí, a p3 es fan els grups.

A. Val

B. I van pujant segons a P3 van fer els grups. Llavors lo que si...Quan els tutors volem repartir els grups de medi intentem que en el mateix grup hi hagi...que siguin el més heterogenis possibles

A. Mmm, o sigui...

B. Que siguin diferents nivells, diferents comportaments.

A. Mmm

B. uns nens més moguts amb uns nens més tranquils.

A. nens que tenen la capacitat d'ajudar, no, suposo?

B. Exacte!

A. Nens que tenen molta facilitat...

B. Exacte!

A. Fer una mica aquesta barreja...

B. Sí

A. Val...i en una d'aquestes classes o en un taller d'aquests que...que feu, quines activitats feu?com...o sigui els deu primer minuts a que els dediqueu?després fem això...

B. Depèn una miqueta del tema que estàs treballant, hi ha temes que tenen uns continguts que són més...per exemple, unes...ai....treballes comarques..

A. Mmm...

B. Per exemple, doncs si que tens uns recursos fora d'un llibre de text

A. Mmm...

B. com potser, inclús tenim aquí a...puzzles de comarques.

A. Mmm

B. O hi ha programes d'Internet, com el Jcllic, però no deixa de ser algo més com...contingut i en canvi, hi ha altres temes que et permeten anar en un laboratori, fer experiments...

A. Val

B. L'aparell respiratori doncs si va treballem tots els conceptes, però després agafem uns pulmons de xai i els inflem...

A. O sigui, que depèn del contingut.

B. Clar, depèn del tema.

A. Però, normalment utilitzeu el llibre de text, és a dir, esta sempre present en els tallers o depèn del tema, també.

B. El llibre de text és l'eina que.... que tenim a l'escola a consultar, diguéssim; els llibres de text de medi són de l'escola, no són de l'alumne, són de l'escola.

A. Val

B. Amb lo qual és una eina que tens per consultar. Ja temes com et dic, que et passes molt amb el llibre de text i d'altres que igual...et muntas tu la unitat.

A. Mmm...

B. I fas referència al llibre de text per tal cosa...però és un eina, és a dir, no s'ha de fer un llibre des de la pàgina 1 fins la pàgina 100.

A. És un recurs per consultar?

B. És com un recurs més, que ja et dic que hi ha temes que seguim bastant al llibre

A. Mmm...

B. I hi ha temes que els hem muntat nosaltres i el llibre pràcticament ni l'hem fet servir.

A. Per tant, als tallers utilitzeu tota mena de recursos no? En funció del tema.

B. Sí

A. Potser que si es teu tractant els...l'aparell respiratori, com deies, utilitzeu un vídeo de youtube? O...un conte de no sé que...

B. Sí

A. Normalment introduïu altres recursos a classe o no? A part del llibre?

B. Sí, gairebé sempre.

A. Val. I que...quins solen ser majoritàriament? Vídeos, fotografies?

B. Sí, aquí a l'escola tenim...tenim moltes prestacions informàtiques, hi ha canons a cada classe...

A. Mmm...

B. Llavors permeten fer servir molta cosa per Internet, molt vídeos, amb els portàtils els Jclics per acabar de...de tancament més aviat, se solen fer de tancament.

A. Sí

B. Per repassar tot elvque hem après, diguéssim..

A. Sí

B. Llavors hi ha el laboratori, l'aula de ciències, també és...Està molt equipada, és fan coses a l'aula de ciències, és fan sortides..

A. Mmm. Feu sortides aquí...aaa...

B. al poble.

A. Al poble, l'entorn.

B. Si cal donar una volta per aquí al voltant, que hi ha tot això de la vegetació...

A. Mmm...A. Val. El patrimoni és un recurs més que és pot utilitzar en la didàctica de les ciències socials,no?

B. Sí

A. Hi ha molts elements del patrimoni: el Montseny seria un element patrimonial, un poema, una cançó...

B. Mmm...

A. Si entenem el patrimoni com la relació entre les persones i la natura, la cultura i el medi social; quines...Realitzeu activitats relacionades amb l'educació patrimonial?

B. Sí.

A. És a dir, sobretot, quines són aquestes activitats o en que consisteixen?

B. Mira...a tercer sobretot, sempre es fa una visita a l'ajuntament, que ens rep l'alcalde

A. Mmm...

B. Llavors a la classe, hi ha un treball previ de preparar les preguntes que ens interessin, els nens proposen preguntes que els interessin, i bueno es treballa tota la normativa, entrarem en un lloc públic...a...una norma de comportament, que és un ajuntament...qui és...perquè existeix un ajuntament...

A. Mmm...

B. Llavors el dia que ens donen la visita, hi anem, parlem amb alcalde, li fem les preguntes i... bueno ens contesta, fem una entrevista col·lectiva, diguéssim...

A. Sí.

B. I a la classe...doncs recollim totes les respostes i...en parlem.

A. Val.

B. Per exemple...això en seria una i després una que sempre destaquem...Està establert que a tercer ens fan la visita guiada pel barri de la força.

A. Val.

B. Es treballa el tema del...de la historia...

A. Que és el Sant Celoni medieval, no, em penso?

B. Sí.

A. Està relacionat.

B. Sí...Sí. Llavors...lo que es fa és que enllacem això amb treballar els oficis antics, com l'artesanía. I amb aquí topes una mica a les etapes de la història

A. Val

B. I llavors...i això que t'explicava, és una visita pel barri de la força i ens el fa també l'ajuntament

A. Si...val és una entitat que col·labora amb l'ajuntament, no suposo? Vosaltres ho contracteu, no? Com si diguéssim, no la sortida?

B. Sí sí. És una activitat que et proposen com escola i sempre hi anem nosaltres.

A. Val

B. Sempre... i esta molt bé, a més a més.

A. Per exemple, si agafem això del barri de la Força, no? Aquesta activitat, abans de realitzar-la amb els nens va fer un treball previ?

B. Si!

A. En que va consistir aquest treball previ?

B. A veure, també el cicle mig intentem com que...el tema del poble, no el pots treballar...si et bases amb lo que es el temari curricular,

A. Sí

B. No hi ha un apartat que et digui treballa la teva localitat, la localitat l'has d'anar posant, si has complir amb el temari, l'has d'anar incloent...Que treballes els animals...doncs els animals que hi hagi al Montseny...

A. Val

B. que treballes...llavors ho has d'anar posant.

A. Ho vas introduint...una mica allà on pots, no?

B. Allà on pots! Llavors...també intentem fer un projecte, de Sant Celoni

A. Val... I en que consisteix el projecte?

B. En aquest projecte intentem fer tot, tot lo que...més proper, diguéssim...Es treballen des de festes, que és una Festa Major, quan és la de Sant Celoni, com es celebra...; llegenda, la del Soler de Vilardell...

A. Mmm...

B. Doncs això a català doncs farem una llegenda del Soler de Vilardell, tot no, la història, cova on deu estar...

A. Mmm...

B. Es treballa l'àrea de la Força, hi ha un treball previ perquè es treballa el barri de la Força...

A. Sí.

B. S'explica que en la línia del temps que treballàvem, dèiem abans...hi ha una època que Sant Celoni doncs...va començar a créixer perquè passaven per aquí tota la gent...

A. de Barcelona...

B. a Girona, llavors ja introduïm una miqueta, que més fem?També hi ha en el projecte...

A. a...per exemple...a...

B. Els gegants

A. Els gegants, també.

A. Val...val doncs en la sortida aquesta de la força, am...o sigui, abans va parlar als nens i nenes de l'edat mitjana...

B. Si

A. o no, o...que és el que els hi va explicar o com que va fer ,exactament?

B. Això, situar en un...en una línia del temps, on esta l'època de l'edat mitjana i bueno quatre pinzellades de com vivien, com...

A. Val...el més...

B. Els castells els apassionen amb ells.

A. El més general...els quatre distintius de l'edat mitjana i que ells puguin ubicar-se una mica en la sortida,no?

B. Sí perquè, es que a més, aquest any va coincidir que també vam fer sortida a Besalú

A. Val també...

B. També està bastant relacionat.

A. També té el Pont del Jueus, va relacionat...

B. Clar, llavors va anar tot bastant lligat.

A. Val

B. Però si, altres anys que no hem anat a Besalú, intentes fer un treball previ abans, que sonin les coses que els explicaran que sonin una miqueta i bueno...va molt bé.

A. I durant...durant l'activitat, per exemple aquesta que diem de la Força, no? El passeig pel Sant Celoni medieval.

B. Mmm...

A. Em...Que destacaries de l'actitud dels alumnes? Estant més atents que a classe?

B. Estan...

A. Es fan més preguntes?

B. Estan molt participatius, volen dir... a si això ens ho va explicar...a si això quan jo...

Clar com que és el seu poble.

A. Mmm...

B. Són llocs que caminen per allà pràcticament...

A. Cada dia

B. Cada dia i llavors lo que els hi estan explicant no els hi sona en una cosa llunyana, ells ho palpen cada dia.

A. Mmm...

B. Llavors tothom vol explicar, que ell a aquí, li van dir que havia passat això i que ell aquí havia vingut aquí a fer no sé que...

A. Sí

B. Estan molt...

A. Jo aquí venia a jugar, no sé que...

B. Estan molt participatius, molt atents i es porten molt bé.

A. Mmm...

B. Va molt bé aquesta sortida.

A. D'acord. I al acabar l'activitat, en feu una valoració de com ha anat? Que ells diguin la seva opinió.

B. Sí

A. De com s'han sentit i tot això.

B. Si tornant a l'escola, solem parlar-ne.

A. Val. I com va ser la valoració ,per exemple, d'aquesta activitat? Hi van haver més comentaris positius que negatius?

B. Sempre els comentaris són positius.

A. Que van destacar te'n recordes?

B. Sempre és positiu, és que cada any... mai hi ha hagut un any que hagin dit, a mi no m'ha agradat.

A. Val

B. Sempre...sempre han dit que els ha agradat molt, que molt interessant.

A. Mmm...

B. Que els hi sonaven moltes coses, lo del Soler de Vilardell, que...

A. Si en saben alguna cosa que han escoltat a casa o aquí a l'escola...

B. A l'escola també...

A. En algun moment, alguna referència, doncs clar, ho van lligant

B. Si ho van lligant. Sempre expliquen coses noves.

A. Mmm...

B. Que els agrada molt, es que els atrau molt aquest tema.

A. Val, molt bé

B. Molt bé.

A. Doncs, moltes gràcies. Fins aquí arriba l'entrevista

B. Molt bé, de res.

A. I gràcies per participar.

B. No hi ara, de res.