

EL PATI ESCOLAR COM A EINA PER A LA INCLUSIÓ I LA IGUALTAT

Treball de Final de Grau - Mestra d'Educació Primària

Menció en Educació Inclusiva i Atenció a la Diversitat

Curs 2019-2020

Sara Gómez Arajo

Tutor: Joan Soler i Mata

Facultat d'Educació, Traducció i Ciències Humanes

Universitat de Vic – Universitat Central de Catalunya

Vic, 14 de maig de 2020

AGRAÏMENTS

Voldria agrair la col·laboració del meu tutor de Treball de Final de Grau Joan Soler i Mata, pel que fa a la seva ajuda constant i interès. Gràcies per la seva orientació en aquest camí intens i difícil de confinament. No m'ha deixat defallir i sempre m'ha motivat a seguir endavant amb el projecte. Tanmateix, voldria nombrar l'Escola Vic Centre per les facilitats que m'han ofert en vers la recerca d'aquest treball.

Altrament, també donar les gràcies a les amistats que sempre hi son i les meves companyes i amigues de la universitat que no fallen mai. I com no, la família: la meva mare Lourdes pel seu recolzament; la meva germana Marta pels seus ànims tot i la distància i al Gerard, gran acompanyant que ha fet aquest recorregut més amè.

RESUM

La societat ha anat evolucionant al llarg dels anys i, amb ella, l'escola. El pati escolar és un espai que habitualment ha estat oblidat i considerat només un lloc d'esbarjo per desfogar l'alumnat i el professorat durant la jornada lectiva, sense tenir en compte el seu valor educatiu. En una societat tan diversa com és la nostra, el pati és un espai on s'acostumen a reproduir els estigmes i rols socials, tot provocant discriminacions i desigualtats entre l'alumnat. Per això, aquesta recerca centra l'atenció en el pati escolar i les seves funcions com a lloc d'aprenentatge per als infants.

L'organització del pati és necessària per disminuir i eliminar les discriminacions i desigualtats, convertint-lo en un espai per viure i convida inclusivament i de manera igualitària per a tothom. A través d'una metodologia de recerca qualitativa aplicada a un cas concret, mitjançant observacions directes, el diari de camp, un qüestionari per a l'alumnat i una entrevista, la investigació realitzada està orientada cap a la millora del pati escolar.

Paraules clau: Pati escolar; Estigmes socials; Rols socials; Diversitat; Desigualtats; Discriminacions; Igualtat; Inclusió.

ABSTRACT

Society has evolved over the years, and so has school. The schoolyard is a space that has often been forgotten and considered only a place of recreation to relieve students and teachers during the school day, regardless of its educational value. In a society as diverse as ours, the playground is a space where social stigmas and roles are often reproduced, causing discrimination and inequality among students. Therefore, this research focuses on the schoolyard and its functions as a place where children can also learn.

The organization of the schoolyard is necessary to reduce and eliminate discrimination and inequality, making it a space to live and coexist inclusively and equally for all. Through a qualitative research methodology applied to a specific case, through direct observations, the field diary, a questionnaire for students and an interview, the research carried out is aimed to improve recess.

Keywords: Schoolyard; Social stigmas; Social roles; Diversity; Inequalities; Discriminations; Equality; Inclusion.

ÍNDIX

1. Introducció i justificació	6
2. Pregunta i objectius	8
2.1. Pregunta de recerca	8
2.2. Objectius de recerca.....	8
3. Marc Teòric.....	9
3.1. Funcions del pati escolar	9
3.1.1. Descobrir què passa als patis	10
3.1.2. El pati com a eina de canvi	11
3.1.3. Transformació dels jocs - transformació dels patis	12
3.1.4. Transformació del pati des de la coeducació	14
3.2. Espais	15
3.2.1. Espais exteriors per als infants	15
3.2.2. Importància d'observar.....	16
3.3. Desigualtat i discriminació	16
3.3.1. Currículum ocult.....	17
3.4. Relació entre l'alumnat i amb docents	21
3.5. Educació inclusiva	22
4. Metodologia de recerca.....	24
4.1. Presentació de l'escola.....	25
4.1.1. Presentació del pati	26
4.2. Treball de camp.....	30
4.2.1. Diari de camp.....	30
4.2.2. Observacions directes.....	31
4.2.3. Entrevista.....	33
4.2.4. Qüestionari per l'alumnat	34
4.3. Categorització	34
5. Anàlisi i resultats	37
6. Conclusions i propostes de millora.....	48
6.1. Sobre la pregunta de recerca	48
6.2. Sobre els objectius	49
6.3. Propostes de millora.....	50
7. Reflexió final	54
8. Bibliografia i webgrafia.....	56
9. Annexos.....	61

9.1. Annex 1: Treball de camp.....	61
9.1.1. Diari de camp.....	61
9.1.2. Observacions directes.....	64
9.1.3. Entrevista a la directora de l'Escola Vic Centre	78
9.2. Annex 2: Taules d'anàlisi.....	85
9.2.1. Diari de camp.....	85
9.2.2. Observacions directes.....	90
9.2.3. Entrevista a la directora del centre	96

1. INTRODUCCIÓ I JUSTIFICACIÓ

Els patis escolars són uns llocs on es reproduïxen els estereotips i estigmes socials. D'aquesta manera, també els rols de gènere inculcats socialment en els espais on conviuen des de petits els infants. Són espais on majoritàriament cada gènere es relaciona amb el propi i els rols d'uns són molt diferents dels altres, ja que un dels gèneres domina per sobre l'altre, el masculí.

La raó que m'ha motivat a realitzar aquest treball és la diferència de rols que sempre he viscut a l'escola des que era petita. Considero que el pati escolar té un paper molt important pel que fa a la socialització dels alumnes i el bon tracte entre aquests. Durant aquests anys a la universitat, hem tractat temes de diferència de gèneres, fet que afecta directament a les emocions, un altre dels temes més tractats al llarg de les assignatures. Per això, també realitzo el Treball Final de Grau sobre els patis sense diferències de gèneres i igualitaris. En aquest treball faré una explicació sobre com són els patis normalment i els canvis que es podrien fer perquè no fossin tan sexistes.

Pel que fa a nivell teòric, m'interessa argumentar la importància que tenen els patis escolars, encara que a vegades sigui un espai on es generen molts conflictes i es tingui una mala imatge d'aquest. Aquests conflictes acostumen a produir-se per les diferències que hi ha entre l'alumnat, sigui del tipus que sigui, ja que reproduïxen les discriminacions socials que hi ha al nostre entorn. Per tant, aquesta recerca és d'interès tant social com educatiu, ja que pren una mirada des de l'interior de l'escola de tot el que passa a molts patis escolars i de quins estigmes es van reproduïnt de la societat en aquests.

La recerca i observacions del meu Treball de Final de Grau (TFG) les he realitzat a l'Escola Vic Centre, escola on he estat de pràctiques aquest quart curs i últim del meu grau com a Mestra d'Educació Primària. Es tracta d'un Centre de Màxima Complexitat (CMC), la qual cosa vol dir que és una escola que acull famílies que tenen un context socioeconòmic desfavorit. Al punt 4.1. Presentació de l'escola, hi ha una explicació més detallada del centre educatiu.

En aquesta mirada pren importància la meua menció com a Mestra d'Educació Inclusiva i Atenció a la Diversitat. És molt important que tots els infants de l'escola se sentin part d'aquesta i no hi hagi segregacions que produeixin el contrari. A més a més, al llarg dels meus vint-i-un anys com a alumna, tot passant per les diferents etapes educatives, he pogut veure, malauradament, discriminacions a l'hora del pati a les escoles on he estat.

D'aquesta manera, he intentat que la meua mirada com a estudiant de pràctiques fos la més curosa possible en aquest aspecte a observar.

Finalment, m'agradaria destacar que una de les preocupacions de futur en relació amb el tema del treball, és trobar alternatives a la manera d'entendre els patis educatius des d'una mirada pedagògica on l'alumnat es posi al centre i els entorns del pati aconseguixin gestionar els conflictes tot evitant que es desenvolupin i, si més no, que no passin desapercebuts. Dit d'una altra manera, que es doni valor educatiu i pedagògic a les hores de pati escolar com a espais d'aprenentatge pels infants, ja sigui des d'un punt de vista estrictament educatiu o també a la formació de valors per tal que no es reproduïxin els estigmes socials.

Així doncs, per dur a terme aquest treball, primerament em vaig plantejar una pregunta de recerca i uns objectius que trobareu al següent apartat (el número 2). Al tercer punt hi ha redactat el marc teòric, que fonamenta el meu treball i m'ha ajudat a poder analitzar millor la informació del treball de camp. D'aquesta manera, es parla sobre les funcions del pati escolar, els seus espais, les desigualtats i discriminacions que s'hi produeixen, la relació entre l'alumnat i entre l'alumnat i els docents i, finalment, un punt que parla sobre l'educació inclusiva i el seu tractament als patis. Al quart punt del treball trobem la metodologia de recerca, tot presentant l'escola on he realitzat les observacions, i com i de quina manera he realitzat el treball de camp. A continuació, hi ha l'anàlisi i resultats de les dades obtingudes, seguit de les conclusions del treball i propostes de millora, una reflexió final i la bibliografia i webgrafia utilitzada. Per últim, als annexos, hi ha tot el material obtingut a través del treball de camp que m'ha ajudat a analitzar el pati escolar i extreure'n conclusions i propostes de millora.

2. PREGUNTA I OBJECTIUS

D'acord amb el que he plantejat a la introducció i justificació del treball, vaig formular una pregunta i uns objectius per tal d'assolir-los en el desenvolupament de la investigació del treball. D'aquesta manera, a continuació hi ha tant la pregunta com els objectius de la recerca especificats.

2.1. Pregunta de recerca

La meua pregunta de recerca parteix de la necessitat de disminuir els conflictes en el pati de l'escola referents a la inclusió i la igualtat de tots els nens i nenes. Per fer-ho, plantejo la pregunta de recerca següent:

Uns espais adequats i una bona gestió del pati escolar d'una escola de primària a la localitat de Vic poden ser una bona eina per millorar la inclusió i la igualtat?

2.2. Objectius de recerca

Tenint en compte la pregunta de recerca, els objectius que m'he plantejat en relació amb el pati escolar com a eina per a la inclusió i la igualtat són:

1. Observar quin tipus de joc i quines relacions hi ha a l'hora d'esbarjo a l'escola i el seu grau d'inclusió i igualtat.
2. Analitzar les converses i problemes que sorgeixen en les relacions entre l'alumnat durant l'hora del pati.
3. Observar i analitzar altres tipus de pati d'escoles diferents.
4. Elaborar una proposta de distribució i organització del pati amb la participació d'infants, mestres i famílies per millorar el grau d'inclusió i igualtat.

3. MARC TEÒRIC

Els patis escolars són espais d'interacció "lliure" pels alumnes, tot i que si observem al detall els moviments que fan, podem veure que no és tan lliure com sembla, sinó que la seva conducta està condicionada. Tal com diu Ristcher (2003), la manera en què juguen els infants depèn de dos factors: la càrrega subjectiva i el context objectiu en què juguen. D'aquesta manera el joc dels infants no es desenvolupa en el buit, sinó que ho fa en un context específic.

En aquest apartat tractaré cinc grans temes que fonamenten la meua recerca i m'han orientat per plantejar-me la part pràctica de cara a poder realitzar una bona anàlisi, extreure les corresponents conclusions i les propostes de millora. D'aquesta manera, el primer punt fa referència a les funcions del pati escolar: com es planteja el pati escolar i com es podria transformar. El segon gran punt fa referència als espais: com es presenten els espais exteriors per a l'alumnat i com n'és d'important observar-los en aquests espais per entendre'ls amb més profunditat. Pel que fa al tercer punt, s'expliquen les desigualtats i discriminacions que hi ha o hi pot haver, tot fent referència al currículum ocult. En el quart punt es planteja la relació que hi ha entre l'alumnat, i també quina relació hi ha amb els docents en aquest espai escolar. A l'últim punt d'aquest apartat, es tracta el tema de l'educació inclusiva i com aquesta pot o hauria d'estar present a les hores del pati.

3.1. Funcions del pati escolar

Al llarg dels anys, la societat ha anat evolucionant. De manera paral·lela, l'escola també ha anat evolucionant com a institució, creixent i adaptant el currículum a les noves necessitat de la societat, els estudis realitzats i els processos d'aprenentatge. Tot i això, els patis escolars es mantenen pràcticament iguals des de fa anys.

Tal com explica Marín (2010), les teories de Fröbel i Montessori sobre els patis com a espais naturals, ja prenen una rellevància educativa a través del joc, on entendre la seva relació amb el món i on estimular els infants i afavorir els seus aprenentatges. Tot i aquestes teories, no es va fer cap canvi als patis escolars a causa del gran creixement demogràfic. Les escoles adaptaven els espais interiors de l'escola per poder atendre aquest creixement de la població mentre el pati no ho feia. Així doncs, el pati escolar no ha acostumat a ser un recurs educatiu per l'escola.

3.1.1. Descobrir què passa als patis

Els patis són un espai educatiu on hi ha una baixa implicació per part del professorat. És un espai molt important per l'educació dels alumnes encara que els mestres creguin que hi tenen un grau de responsabilitat baixa. No deixa de ser un espai on els infants continuen aprenent del seu entorn i les relacions socials que l'envolten. D'aquesta manera, Subirats (2007) afirma que normalment no hi ha cap mena de preparació prèvia per part dels mestres, tot i que en els àmbits amb menor regulació pedagògica és on més es projecten les relacions sexistes. Així doncs, les manifestacions de desigualtat de gènere s'originen amb total transparència i la llibertat personal per escollir el joc, acaba estant condicionada pel model cultural dominant. El model masculí acostuma a ser el gènere més actiu i socialment amb més habilitats físiques i ben valorat en aquest aspecte. Per tant, els jocs més tranquils i cooperatius passen a ser menys valorats i atractius. A conseqüència, es transmet el model masculí dominant de manera oculta, tal com a les aules anomenaríem currículum ocult. Aquest punt es desenvolupa a l'apartat 3.3.1. Currículum ocult.

Per aquestes raons, Subirats (2007) explica que cal fer observacions directes del que passa al pati, sistemàtiques i no sistemàtiques. Cols i Fernández (2019) també comenten la importància de passejar, contemplar-los, escoltar-los durant l'hora del pati. L'Institut Obert de Catalunya (2015) explica que l'observació sistemàtica és aquella que està pautada i segueix uns ítems per tal de prendre nota de les observacions com per exemple quins tipus de joc hi ha, com es mouen els alumnes per l'espai, etc. D'altra banda, les observacions no sistemàtiques, aquelles que no necessiten cap estructuració prèvia, seran rellevants per tenir informació dels fets ocorreguts immediatament al pati. És millor que es realitzin les observacions de forma externa per poder tenir una major objectivitat en aquestes.

D'aquesta manera, Cols i Fernández (2019) comenten que la gran majoria de patis responen a una concepció tradicional sobre l'educació, ja que són un espai d'esbarjo, dedicat a desfogar els alumnes on, normalment, el futbol i els conflictes són els protagonistes. A més, ens parla de què, generalment, els patis són de ciment, plàstic, cautxú, una mica de terra i pocs arbres. Es té la concepció que l'educació s'imparteix a l'interior de l'escola.

Tot i això, la Marín (2010), afirma que els patis educatius tenen un triple paper com a espais. Primerament, són espais que estan plens de recursos per a l'aprenentatge de l'alumnat. Aquests recursos s'han d'aprofitar i explotar per tal que els alumnes també aprenguin del seu entorn. En segon lloc, destaca que als patis escolars s'hi duen a terme

celebracions i és on hi ha més convivència entre els infants, fent que sigui un dels escenaris més visibles de l'escola. Per últim, afirma l'essencialitat d'aquest per a un bon desenvolupament de la capacitat de jugar i per potenciar els seus beneficis educatius. Així doncs, el pati s'ha de considerar un espai de treball diferenciat de la resta. L'alumnat dedica moltes hores a l'educació formal, gairebé la mateixa càrrega d'hores que inverteix al pati. D'aquesta manera, esdevé una gran oportunitat educativa que no pot desaprotar.

3.1.2. El pati com a eina de canvi

Per tal de fer un canvi en el pati, cal una mirada coeducadora. Per això, cal veure quines relacions socials hi ha per tal de plantejar els canvis més adients a cada casuística.

Com Cols i Fernández (2019) comenten, el joc, el temps i els materials dels quals es disposa al pati no acostumen a respondre als diferents rols i necessitats de l'alumnat. Segons Ristcher (2006, p. 128):

“Un gran espacio vacío provoca comportamientos de agitación, repetitivos, cansados. En cambio, un espacio articulado y variado invita a comportamientos inteligentes: exploraciones, descubrimientos, intenciones, encuentros, colaboraciones, iniciativas, proyectos, Construcciones, etc.”

Per l'alumnat, els espais del pati són monòtons, amb poques ombres, poques oportunitats per donar lloc a un joc creatiu i/o experimental. Aquest fet provoca la confrontació de rols (nen/nena, gran/petit, dèbil/fort, “normal”/anormal, etc.), tot reproduint de nou les creences instal·lades a la nostra societat. Així doncs, es converteixen en espais on, a vegades, es dóna lloc a abús o assetjament escolar, normalment realitzat per l'alumnat amb més “poder”. Les famílies i docents acostumen a veure els conflictes a l'hora del pati com el moment perquè l'alumnat espavilli i ho resolguin per si sols. Aquest fet és el desencadenant de l'assetjament escolar, tal com expliquen Cols i Fernández (2019). L'ideal seria poder-ho parlar amb els grups classe, que es puguin expressar els problemes que s'observen i com se senten. Entre elles haurien de fer pinya i poder discutir amb els seus companys i companyes el problema. S'ha de promoure la comprensió i la valoració de les diferències entre sexes¹, ja que les persones del sector femení se senten invisibles en molts moments. El sector masculí és el que se sent més dominant, el que normalment cedeix menys els seus espais i en

¹ Sempre que parlem de diferències, cal especificar que no sempre són diferències respecte al gènere, sinó que també podem estar incloent diferències d'ètnia, econòmiques, etc. Totes aquelles diferències que creïn desigualtat entre l'alumnat.

compartir els seus jocs amb l'altre gènere. D'aquesta manera cal un canvi de mentalitat per part dels docents, així com per part de l'alumnat.

D'aquesta manera, cal intervenir també amb els alumnes, tot organitzant debats sobre què en pensen del pati i negociar la introducció o abolició d'alguns jocs per tal de fer més just i equitatiu el repartiment de l'espai. S'hauria d'ajudar a empatitzar amb el gènere femení i que aquest pogués dir i expressar com se sent. En aquest moment, caldria fer molta bona gestió de les emocions a l'aula per tal que tothom se sentís escoltat, comprès i respectat. Així doncs, caldria proposar materials alternatius, la possibilitat de reorganitzar el pati, etc. A més, les famílies hi poden tenir un paper important pel fet que són les primeres que reproduïxen els estereotips relacionats amb el gènere femení i masculí. Per això, es poden proposar xerrades informatives sobre els diversos jocs i esports que fomenten aquesta desigualtat, tot conscienciant a tots i cada un dels membres que formen l'escola.

3.1.3. Transformació dels jocs - transformació dels patis

Tant la complexitat com la riquesa del canvi són, sense cap mena de dubte, fruit de la constant relació entre la reflexió del que es fa i la pràctica. D'aquesta manera, tal com diu Subirats (2007), els canvis no són ràpids. Per exemple, en el cas dels canvis als patis a través d'un projecte coeducador del centre, un cop aplicats, a primer moment no es poden veure fins que no ha passat un any i mig aproximadament. Això fa que els canvis que s'introdueixen no siguin precipitats i que el coneixement i la sensibilització del procés donin sentit al disseny, planificació i intervenció d'aquest. A més, els coneixements que s'obtenen a través d'aquesta sensibilització prèvia fa que els docents també creïn canvis a les seves aules.

El problema bàsicament és que sempre s'ha cregut que el pati era un lloc perquè es desfoguessin els alumnes i no se li ha donat cap mena d'importància a l'espai ni a les relacions que hi ha en aquest. Tot i això, el problema del pati és multicausal, ja que la seva distribució, la dinàmica del moviment, els conflictes, etc., és el resultat de la combinació d'altres factors.

Per veure si hi ha un bon desenvolupament dels canvis i saber que en pensa i sent l'alumnat, un mètode molt útil és el qüestionari, el qual ajuda a veure quins són els canvis que s'han fet de jocs, com porten el fet de jugar nens i nenes junts, com juguen actualment, com se senten i si han disminuït els conflictes a l'escola, etc. S'ha de comprovar que aquells canvis que es fan es rebin de forma positiva i motivadora per l'alumnat. A més, les expectatives de cada alumne poden ser causades pels estímuls

de les persones que la rodegen i el seu grup de pertinença. Totes aquestes expectatives són les que creen la nostra identitat, la qual també es veu afectada quan hi ha prejudicis i discriminació a partir dels estereotips. Una baixa autoestima o autoimatge pot influir en el seu rendiment acadèmic.

En la mateixa línia, Marín (2010) afirma que el joc és un inestimable recurs que ajuda als infants a desenvolupar les seves competències bàsiques com el desenvolupament personal i la convivència amb els altres. El desenvolupament personal repercuteix directament en l'autoestima, la gestió emocional, la capacitat d'entendre's amb els altres, la motivació a relacionar-se, la col·laboració, cooperació i les formes d'organització. La convivència amb els altres es veu afectat en el respecte per les normes i hàbits cívics, la responsabilitat en la presa de decisions, l'ús del diàleg per arribar a acords i assumir obligacions i responsabilitats. Així doncs, el joc és un gran estimulador pels infants i el seu desenvolupament.

Freire (2011) creu en la necessitat de canviar els espais propers als infants tot naturalitzant-los. D'aquesta manera i mitjançant aquests espais exteriors més naturals, es pretén crear un entorn d'aprenentatge i descobriment major que els patis ordinaris. Els éssers humans, encara que cada cop estiguin més allunyats de la natura, durant la seva vida han estat envoltats d'aquesta. Louv (2005) exposa la importància del contacte amb la natura per tenir un millor desenvolupament dels infants. D'aquesta manera, es considera que també millora el rendiment, la creativitat i proporciona una major capacitat de resolució de conflictes, pensament crític i presa de decisions.

Tal com diu Collado (2013), la disminució d'aquest contacte amb la natura i els espais exteriors ve degut a l'aparició de les tecnologies a les nostres vides. El fet que hi hagi aquesta hiperestimulació tecnològica, fa que, com a conseqüència, els infants manifestin major grau d'ansietat, nerviosisme i dificultats per concentrar-se. El fet d'introduir les TIC a les aules, proporciona molts avantatges, tot i que no s'ha de perdre de vista les conseqüències connotatives que aquestes poden provocar. S'ha de fer un ús responsable.

A més, Collado (2012), ens parla sobre la relació del comportament ecològic dels infants amb la relació que tenen amb la natura. És a dir, l'alumnat que està al pati en contacte amb la natura i té cura d'aquesta, desenvolupa comportaments més ecològics que la resta. Així doncs, cal crear una consciència de respecte que pel medi ambient des de l'escola i el pati és una gran oportunitat per fer-ho.

3.1.4. Transformació del pati des de la coeducació

Cols i Fernández (2019) expliquen que l'espai exterior de l'escola ha de ser el resultat d'un intercanvi entre la pedagogia, l'arquitectura i el projecte educatiu de centre, tot creant i estructurant espais que convidin a l'alumnat a escollir i els ajudin a fer-los pensar. D'aquesta manera, la pedagogia ha de ser la base per poder transformar el pati en un espai per convidaure. Els espais han de ser accessibles pels infants, que acullin naturalesa, salut, ciència, convivència, comunicació, ciutadania, art i cultura, així com escenaris adients als interessos i aprenentatges. Els infants necessiten pel seu desenvolupament espais sensorials amb els quals poder experimentar i interioritzar allò que viuen amb els iguals. Collado i Corraliza (2016) afirmen que la presència de natura als espais de joc escolar, ajuden a la recuperació del benestar, tant per l'alumnat com els adults, molt millor que els entorns urbans.

En la línia de Cols i Fernández (2019), Ristcher (2006) afirmen que cal dissenyar diferents espais diferenciats, amb delimitacions, mobiliari per ordenar l'espai i acompanyat de plantes. És important tenir diferents espais atractius per tots i cada un dels alumnes i que ells/es mateixes siguin els que es distribueixin espontàniament en subgrups i que s'autogestionin.

Es fa evident la necessitat d'introduir canvis a l'escola per intentar posar remei a les diferències i desigualtats entre gèneres. D'aquesta manera, Subirats (2007) afirma que cal ser conscient que no hi ha cap "recepta màgica" que ens indica en quin temps cal fer els canvis. Per aquesta raó, com s'ha parlat anteriorment, cal fer un treball previ amb els alumnes per tal de conscienciar a l'alumnat sobre la situació a l'escola i com ho viuen ells/es, tot reconduint-ho a un replantejament i autoanàlisi de què fan. Tots aquests canvis no solen alterar completament la vida escolar, tot i que són intervencions que ajuden a anar cap a un model escolar cada cop més coeducatiu.

Pel que fa als jocs considerats més femenins, un dels canvis que es pot fer és presentar-los atractivament al col·lectiu dominant del pati, el col·lectiu que no acostuma a jugar-hi mai. Per aconseguir-ho, cal agafar valors del grup dominant per poder fer accessibles i atractius els jocs "femenins". En aquest punt cal tractar la "derrota" del col·lectiu dominant i relativitzar les conseqüències que això produeix sobre ells/es. D'aquesta manera, es poden fer campionats de diversos jocs per motivar a l'alumnat a jugar-hi.

Pel que fa als canvis, en el cas que s'hagi de comprar mobiliari pel pati, s'haurien d'utilitzar materials segurs i de llarga durada. Val la pena parar-nos a pensar la importància de l'aspecte estètic dels elements, ja que els colors forts i alegres acaben excitant els alumnes. Ritscher (2003) diu que el pati hauria de ser també un espai que

generi tranquil·litat, conversa, construcció de coneixement, etc. Per això, la fusta és un bon aliat, ja que a més que fomenta un aspecte molt més natural, calmat i neutre, tot integrant-los en l'ambient de l'escola. A més, cal valorar el terreny sobre el qual es posa el mobiliari, ja que aquest és l'instrument principalment utilitzat per la descoberta.

Pel que fa als espais naturals com seria el jardí, els alumnes aprenen a incidir sobre l'entorn que els envolta i que la realitat imposa regles. En aquests ambients aprenen a concentrar-se, prendre possessió de l'espai, fer servir les mans, treballar amb el cos, superar frustracions, raonar, entendre com es comporten els elements entre si, etc.

3.2. Espais

Tenint en compte les funcions educatives del pati escolar, l'adequació dels espais és un fet que va lligat a aquest. L'espai pot ser capaç d'estimular l'alumnat, tot desenvolupant les seves capacitats motrius, cognitives i socials (Marín, 2010). Per això, s'han de pensar i crear espais adients a cada casuística i característiques d'escola i alumnat. S'han d'aprofitar i explorar per tal que l'alumnat aprengui del seu entorn.

3.2.1. Espais exteriors per als infants

Per als infants qualsevol espai exterior és un misteri: està ple de coses per explorar. D'aquesta manera, cal crear espais exteriors acollidors que afavoreixin el moviment vital dels alumnes, així com la intimitat i la tranquil·litat. L'escola disposa d'un recurs poc aprofitat, que és l'espai exterior, la qual és una mina educativa. La vida a l'aire lliure és un taller per la intel·ligència, ja que l'espai exterior (majoritàriament quan és natura), obre la mirada a l'alumnat. A les hores d'esbarjo també creen coneixement (Ristcher, 2003).

Segons Martin (2009), un dels aspectes més rellevants del pati escolar és el joc, els aprenentatges que s'hi fan i les trobades amb la resta de comunitat educativa. D'aquesta manera, el joc influeix directament en aspectes intrapsicològics de l'alumnat com seria la seva autoestima, autoimatge i les representacions mútues sobre el rol dels altres. A més, també influeix en aspectes interpsicològics de l'alumnat com les intervencions entre iguals i, inclús, en la intervenció de l'alumnat amb els docents al pati. Així doncs, donen lloc a un aprenentatge que pot estar relacionat amb les diferents àrees de coneixement i curriculars, tot trencant la barrera entre els dos espais d'aprenentatge que hi ha dins l'escola. Des del punt de vista de la comunitat educativa, el pati és un espai de trobada i convivència entre tots i totes.

3.2.2. Importància d'observar

Per tal de fer algun canvi en qualsevol àmbit, cal observar el que ens envolta i totes aquelles interaccions que es duen a terme. En aquest cas, cal observar les situacions del pati, les interaccions entre els alumnes, com es mouen aquests per l'espai. L'observació és una metodologia qualitativa de recollida de dades que té com a objectiu quantificar els fets, dades i informació de la realitat present. L'observació ha d'estar ben definida per a poder-ho realitzar i ha de ser continuada, global i deliberada (Valles, 2000).

Sense una observació profunda és difícil veure totes les interaccions entre alumnes, ja que al pati es veuen nens i nenes córrer, saltar a corda, jugar a futbol, etc. Si no es mira amb profunditat i amb un objectiu clar, no es poden apreciar els detalls de les situacions. Tal com afirma Subirats (2007), al pati escolar l'alumnat disposa de llibertat de joc i moviment dins d'uns límits. Així doncs, es produeixen relacions interpersonals poc condicionades pels mestres. Aquestes relacions són les importants a l'hora d'observar un pati escolar i descobrir el que hi passa. És observable l'existent desigualtat sexual als patis, ja que no es disposa dels mateixos recursos ni espais per cada un dels gèneres. A més, pel que fa als tipus de joc als quals juguen els uns i els altres rep una marca de gènere, que té un valor institucional i social diferent. Això fa que incorpori valors i actituds diferents que reforcen la classificació jeràrquica entre ambdós gèneres.

3.3. Desigualtat i discriminació

A partir de l'observació del que passa als patis, es pot extreure el gran ventall de desigualtats i discriminacions que es poden produir. Així doncs, és molt important tenir-les en compte i ser-ne conscients. Tal com diu Ferrer (2006), des de la teoria sociològica, les formes amb què es genera la transmissió cultural explica com certs grups de persones tenen garantit l'èxit o el fracàs en el marc del sistema educatiu. Aquesta transmissió cultural determina, en gran part, la inclusió o exclusió d'aquests grups i dóna lloc a reflexionar sobre l'educació i la reproducció cultural per interpretar la igualtat o les desigualtats en l'àmbit educatiu. D'aquesta manera, veiem com el currículum ocult influeix dins l'escola per seguir reproduint o no aquests estigmes fortament integrats i reproduïts per la societat que ens envolta.

3.3.1. Currículum ocult

Tal com diu Cisterna (2002), el currículum ocult es va fer present en el debat pedagògic a la dècada del 1960 a partir de les investigacions empíriques que va desenvolupar el pedagog nord-americà P. W. Jackson. Aquest autor posa al descobert els fenòmens educatius que es desenvolupen simultàniament amb els processos d'escolarització habituals i els anomena "currículum ocult".

El concepte currículum ocult és tota aquella realitat amagada o submergida que considerem que són evidents i normals. Són aquells fets que no sempre són el que semblen, sinó que cal mirar més en profunditat per veure que hi ha un missatge no explícit, un missatge que pot causar efectes diferents dels desitjats o observats a primer cop d'ull, com explica Sacristán (1987). A més, Torres (1991) comenta que qualsevol institució escolar no es pot analitzar de manera aïllada, sinó que s'ha de tenir en compte el context social, econòmic i polític del moment. Cal donar importància als continguts que es transmeten a l'alumnat i la manera en com es fa, ja que no seran aspectes neutrals, sinó que estaran influenciats pel context de la societat.

D'aquesta manera, en una pràctica educativa hi ha diferents currículums, un fet indispensable per marcar la ideologia i metodologia d'un centre educatiu: el currículum explícit. En aquest és on es manifesten els objectius i coneixements que els alumnes han d'adquirir al llarg de cada etapa educativa, seguit de metodologies i sistemes d'avaluació pels docents. A més, també hi ha definits els Projectes Educatius de Centre (PEC) i les seqüències que cada docent desenvoluparà dins l'aula. Per tant, és una eina de treball que està ben delimitada, tot i que la pràctica individual de cada docent marcarà la diferència en les accions, descripcions i omissions de significat que s'inclouen en tot discurs pedagògic. Aquest fet que no sempre és visible, però que es transmet com a currículum ocult.

Així doncs, el currículum ocult pot arribar a reproduir la societat des d'un àmbit econòmic, polític, social, cultural, ideològic i moral. Les escoles, conscientment o no, transmeten uns continguts. Tal com diu Torres (1991), l'educació contribueix a l'eliminació dels conflictes socials tot preparant a cada un dels ciutadans/es per ocupar un lloc concret en el sistema productiu, proporcionant a cada individu el seu espai segons "les seves possibilitats". Així doncs, aquesta visió intensifica les desigualtats socials, ja que l'ensenyament crea jerarquització i segregació entre l'alumnat, tot augmentant els conflictes socials.

Tal com diu Bauman (2005), la societat està dividida en quatre espais: el centre (poder), la perifèria, la marginalitat i, finalment, l'exclusió social. Segons quin sigui el propi espai

social adjudicat, farà referència a un estatus social diferent. Els requisits que defineixen el teu lloc social ve donat directament de les persones amb més poder, ja que l'ideal seria la imatge d'un home adult, amb alt poder adquisitiu, amb credencials, una bona imatge corporal i de raça blanca. Així doncs, la jerarquitització de poder dins l'escola reproduceix la societat. Tal com diuen Gratacós i Ugidós (2011), les cultures minoritàries en un context social pateixen exclusió social i, inclús, escolar. No se'ls deixa altra sortida que adaptar-se a les formes culturals dominants, sense que aquestes puguin fer cap aportació constructivista cap a la societat. Així doncs, l'escola és la que transfereix i reflecteix la cultura dominant que els envolta i reproduceix la manera de fer i tractar de la societat a dins l'escola.

D'aquesta manera, a les hores del pati hi ha una reproducció del currículum ocult per part dels alumnes. Tot això ve influenciat pel que es fa dins l'aula i tots aquells aspectes latents que els envolten com podria ser el seu entorn cultural, familiar i afectiu més proper.

El currículum ocult pot derivar a diferents tipus de discriminacions. Hi ha molts documents que fan diferents classificacions dels tipus de discriminació. Per exemple, segons el Departament d'Ensenyament (2018), les discriminacions poden ser: homòfoba i bifòbica, trànsfoba, per discapacitat, racial, sexual, per nivell cultural i econòmic, religiosa, política, estètica, d'edat i per malaltia. Finalment, el document escollit pel fet de fer una classificació més general és el de Sánchez (2018), ja que distingeix les discriminacions per raó de sexe, lloc de procedència, ètnia o cultura.

- *Gènere:*

Primer de tot, m'agradaria fer un incís sobre el concepte sexe i gènere. Al meu treball he parlat i parlaré de gènere, ja que, com molt bé explica la Fundació SURT (2019), el sexe fa referència a les característiques físiques d'un cos, els caràcters biològics que distingeixen entre una femella i un mascle. En relació amb el significat de gènere, fa referència a la construcció social d'aquests caràcters, la qual cosa fa que els homes i les dones siguin considerats i valorats de forma diferent i assumeixin diferents rols en la societat. En molts casos, el gènere està condicionat pels patrons socials que estableixen com s'ha de comportar i relacionar una persona pel fet de tenir uns determinats trets físics i sexuals. Les desigualtats de gènere es donen en molts àmbits, i per això, és important tenir una mirada de gènere per poder entendre millor les relacions entre homes i dones. Així doncs, substituiré el terme sexe que anomena Sánchez (2018) i utilitzaré la paraula gènere.

A la nostra societat hi ha hagut i hi ha desigualtats de poder entre homes i dones. El gènere masculí acostuma a tenir més poder en alguns aspectes. Si bé l'escola és un reflex de la societat, també acostuma a reproduir les diferències i desigualtats d'aquesta. A més de ser l'escola un òrgan reproductor de la societat, també té la funció de canvi i transformació. Així doncs, als patis hi ha una desigualtat tant de recursos com d'espai que ocupen entre gèneres. Això és degut bàsicament a que el tipus de joc que es desenvolupa té una clara diferenciació dels gèneres. Tal com expressen Tomé i Ruiz (1996), els infants del pati reproduïen durant el joc els diferents rols i estereotips de gènere.

“Tot i que en les darreres dècades s'ha avançat força en la inclusió social tant de les dones com de les persones amb orientacions i definicions sexuals diferents de l'heterosexualitat, encara hi ha força treball a fer per la inclusió tant per motius de gènere com d'orientació sexual d'aquestes persones en totes les esferes de la societat.”

(Sánchez, 2018, p. 10)

També, tal com diuen Ciocoletto i Gutiérrez (2013), és observable als patis de les escoles públiques de Catalunya que es dona preferència a les activitats enteses tradicionalment com a masculines. Un exemple ben clar és el camp esportiu, el qual s'acostuma a situar al centre del pati. Així mateix, Gil-Masarell i Martos (2017) analitzen com es distribueixen i ocupen els espais del pati els diferents gèneres, quines activitats duen a terme i les relacions de poder que hi ha o no. Per això, afirmen que és imprescindible una anàlisi de l'espai per observar si existeixen les discriminacions en funció del gènere.

- *Lloc de procedència*

La discriminació per lloc de procedència acostuma a partir del tracte de manera desfavorable a alguna persona. Normalment està causat perquè prové d'un lloc o té una nacionalitat diferent de la pròpia de la majoria dels habitants, sigui perquè té un accent diferent o perquè és d'un origen ètnic diferent. Aquesta discriminació la fonamenta una ideologia xenòfoba, el temor que deriva a rebuig de les persones d'origen diferent del propi, de la por a allò que es desconeix. La xenofòbia es dona quan les persones sobrevaloren la pròpia cultura.

- Ètnia

La discriminació per origen ètnic, acostuma a caracteritzar-se pel menyspreu dels hàbits, costums, indumentàries, símbols, estils de vida, color de pell, etc. Aquesta és fonamentada per una ideologia racista, que proclama la superioritat a unes ètnies sobre les altres. L'objectiu principal és limitar els drets de les persones en l'àmbit polític, econòmic, social o cultural. El racisme classifica a les persones segons les característiques físiques i biològiques que deriven a què hi hagi alguns trets superiors als altres. Aquest fet ve derivat dels estereotips o prejudicis.

Els estereotips fan referència a les idees que es relacionen a un individu o grup social que no estan necessàriament relacionades amb la realitat. Tal com afirma Rodrigo (1999), els prejudicis són els judicis sense fonaments. Aquelles generalitzacions dèbils que apareixen de la manca d'empatia cap a les persones etiquetades sense fonaments coherent. La societat té por a les coses diferents de les pròpies i això fa que se'ls consideri un perill per la societat.

- Cultura

La discriminació cultural deixa de banda els trets físics i biològics per donar importància a la manera de comportar-se i relacionar-se amb les altres persones d'un grup social. Així doncs, fa referència als hàbits, costums, llengua, estils de vida, sentiment de pertinença, identitat cultural, etc. Aquesta discriminació està estretament relacionada amb la discriminació per origen ètnic.

“La identitat cultural és la vinculació de cada persona amb un grup cultural, i afirma als individus respecte d'un sistema de significació, personal o social, adscriuint-los en una pertinença ètnica i lingüística.”

(Sánchez, 2018, p. 13)

Així doncs, la diversitat cultural s'evidencia a través de la convivència i el contacte entre les diferents cultures. Les semblances o diferències entre els diferents grups culturals s'obtenen a partir d'un judici relatiu i contextualitzat de cadascú, mai poden ser valorades de manera absoluta i aïllada.

Pel que fa al context de l'escola on he estat de pràctiques, presenta una interculturalitat molt àmplia. A l'escola conviuen i interaccionen alumnes de cultures molt diferents. Tot i això, els alumnes acaben tenint una aculturació de la cultura catalana: un canvi cultural a partir d'una de dominant en el territori, ja que l'alumnat es va incorporant als trets de la societat que els acull, sense perdre les pròpies tradicions.

3.4. Relació entre l'alumnat i amb docents

Tal com explica Bahí (2019), cal veure la importància que té per als infants disposar d'un temps de descans, de l'estona del pati. Necessiten desconnectar i tenir una franja horària on ells i elles puguin escollir què fan durant aquest temps. Així doncs el pati, és un esplèndid observatori per analitzar les relacions que tenen els infants entre si.

Segons l'estudi que va fer Marín (2010) sobre els patis de les escoles com a espais d'oportunitats educatives, van poder evidenciar que es dona una separació de l'alumnat segons la seva edat. A més de ser de la mateixa edat, també eren monogenètics. En aquestes situacions es fan evidents els diferents tipus de jocs segons el gènere de l'alumnat. En aquesta diferència de jocs es pot observar que el 60% dels nois valora que ha estat realitzant activitats més aviat mogudes i un 40% de les noies considera que ha estat realitzant activitats més aviat no mogudes. Aquestes diferències a l'hora de realitzar jocs a l'hora del pati es veu afectada a l'activitat física al llarg de la vida. Un estudi realitzat per Giuliano i Popp (2000) va poder concloure que les noies que juguen de petites en grups mixtos i a jocs considerats "de nois", en la vida adulta practiquen esport amb més freqüència i, també, tenen possibilitat de ser atletes.

Així mateix i tal com confirmen Blatchford, Baines i Pellegrini (2010), hi ha molts estudis sobre els patis que conclouen que les diferències més importants que es donen són les diferències de gènere, per davant de les socials, ètniques o culturals. A més, els resultats obtinguts situen al gènere femení als marges dels patis escolars i les activitats que es realitzen al centre de la pista són les majoritàriament realitzades pel gènere masculí.

Referent al rol dels docents al pati i segons l'estudi de Marín (2010), l'alumnat considera que aquest rol consisteix a vigilar, mirar i observar majoritàriament (72,6%). Seguidament, creuen que el seu rol és parlar, asseure's i xerrar (21,5%), esmorzar i prendre un cafè (17,3%), castigar i renyar (9,6%) i ajudar i posar pau (5%). D'aquesta manera, es pot veure com l'alumnat percep el rol del mestre com a passiu. Tot i així, a l'estudi l'alumnat manifesti que els agradaria que els docents poguessin jugar i participar més amb ells i elles a l'hora del pati.

De manera paral·lela, el Departament d'Ensenyament (2018) considera que el rol del docent al pati és observar el que realitzen els infants i decidir si aprofitar-ho com a oportunitat pedagògica. És interessant observar-los en l'entorn lliure, tot indagant i aprofundint en com es desenvolupa l'alumnat en aquests espais. A més, es manifesta la importància del rol del mestre a l'hora del pati per a la millora de l'autoestima de

l'alumnat, tot potenciant els jocs cooperatius i activitats en grup per a millorar la convivència i la resolució de conflictes.

Així doncs, de la mateixa manera que no s'ha de concebre el pati com un espai independent del centre educatiu, el rol del docent al pati tampoc pot ser passiu. Té un rol molt més important del que és considerat normalment, ja que és el que ha de fomentar les estructures cooperatives i no homogènies de l'alumnat, tot facilitant opcions de joc que els motivin a realitzar aquest tipus d'agrupaments mixtes nous.

3.5. Educació inclusiva

Existeix un gran consens sobre la idea que l'escola ha de ser inclusiva, no exclouent a ningú pel seu estatus social, país d'origen, gènere, creences, capacitats o limitacions. D'aquesta manera, tal com comenta Calderón i Verde (2018), es tracta d'una qüestió de Drets Humans fer de l'escola un espai per acollir-hi tot l'alumnat. L'educació inclusiva és un gran projecte social i educatiu: educar-nos conjuntament. Els entorns han de ser capaços d'acollir a tot l'alumnat, independentment de les seves condicions físiques, psíquiques, socials, emocionals o lingüístiques.

Així doncs, els espais escolars han de ser el reflex d'aquesta voluntat inclusiva. L'espai no pot ser un factor limitant per l'alumnat a desenvolupar-se inclusivament. Per aquesta raó, cal crear espais on es sentin segurs i es puguin desenvolupar-se autònomament. Hi ha d'haver presència de diferents ambients perquè cada alumne/a esculli el més adient als seus gustos i als diferents estats d'ànim que poden sentir al llarg dels dies a l'escola. La presència de vegetació pot ser de gran ajuda com a espai per tractar els estats més nerviosos, a més de crear noves ombres necessàries pel pati (Cols i Fernàndez, 2019).

Tenint en compte que les desigualtats de gènere es donen en moltes circumstàncies, des de l'àmbit educatiu cal promoure l'equitat de gènere en vers l'alumnat. Cal que ambdós gèneres tinguin les mateixes oportunitats tant dins com fora de l'aula, així com en el seu futur educatiu i laboral. Com bé diuen Cardona, Goula i Saldaña (2019) en la seva pàgina web *Equal Saree*²:

“Vivir en igualdad de condiciones mañana empieza jugando en igualdad de condiciones hoy”

² Arquitectura i urbanisme amb perspectiva feminista. Per més informació, podeu consultar la seva pàgina web: <http://equalsaree.org/>

Així doncs, tal com diuen Cardona i Saldaña, arquitectes a *Equal Saree*, en l'entrevista realitzada per Oliveres (2019), després d'observar que en els espais públics hi havia segregació de gèneres i diferències en l'ocupació de l'espai, van voler veure quin era l'origen d'aquest fet: la infància. Van observar que els patis eren un reflex de valors socials igual que la resta d'espais públics urbans, on també es desenvolupaven desigualtats de gènere. Els patis escolars es podien entendre com el primer espai públic de la infància.

“El pati és el primer espai on els nens i les nenes poden començar a prendre decisions més lliurement, sense estar tan dirigits per una persona adulta. Comencen a organitzar-se i a prendre decisions sobre qui lidera o sobre a quin joc es juga. Tot això són rols socials que es van integrant des de petits i petites i tenen un impacte en com s'utilitza l'espai.”

(Saldaña, 2019)

Així doncs, en l'entrevista realitzada per Oliveres (2019) a Cardona i Saldaña, afirmen que s'ha de buscar un equilibri en l'ocupació de l'espai dels diferents alumnes, diversificant les opcions de joc i canviant les dinàmiques. Normalment, a les escoles el joc amb pilota és el que domina per sobre qualsevol altra activitat i és necessari canviar aquestes agrupacions i crear noves relacions o interaccions. Cal intentar que no hi hagi un joc tan segregador de gèneres i que no es juguin amb els mateixos grups sempre. A més, afirmen que és molt important el confort i els elements que fan sentir a gust l'alumnat.

D'aquesta manera, coincideixen amb Cols i Fernández (2019) citat anteriorment, així com amb autors com Louv (2005) i Freire (2011) citats al punt 3.1.3. Transformació dels jocs - transformació dels patis, que parlen sobre la importància dels espais, de la presència d'ombres i vegetació. També coincideixen amb Ritscher (2003) citada al punt 3.1.4. Transformació del pati des de la coeducació, ja que exposen la importància dels elements del pati, els objectes que hi ha. Defensen que la fusta és un bon aliat per donar més calma i un ambient més neutre, ja que no és el mateix un espai de fusta i amb seients tous que una pista dura i sense ombres.

Com molt bé afirma del Pozo en l'entrevista feta per Capdevila (2014):

“Educar és atrevir-se a impulsar la llibertat d'una persona.”

4. METODOLOGIA DE RECERCA

La metodologia d'aquesta investigació és qualitativa. Més concretament segueixo el paradigma sociocrític pel fet que l'objectiu de la recerca és observar, analitzar i millorar el pati de l'Escola Vic Centre. Com que ens centrem en una institució concreta i una problemàtica determinada, podem dir que la metodologia emprada correspon a un estudi de cas.

Els estudis de cas acostumen a tractar temes concrets i únics amb unes determinades característiques que proporcionen un estudi profund i un apropament al context on es desenvolupa el fet a investigar (Jiménez i Comet, 2016). Steake (2005) citat per Jiménez i Comet (2016), afirma que l'objectiu de la investigació qualitativa mitjançant l'estudi de cas és la comprensió d'aquest, centrant-se en els fets que hi ocorren. A més, Yin (1994) citat per Jiménez i Comet (2016), explica que es tracta d'una investigació empírica que ajuda a estudiar els fenòmens contemporanis en el seu context real. Aquestes investigacions acostumen a tenir moltes variables en els fets que hi succeeixen. Es per això que són necessàries diverses evidències i metodologies de recerca per a poder fer una triangulació de la informació, tot millorant l'anàlisi de les dades obtingudes. Aquestes dades que s'han d'obtenir, han de sorgir de l'observació directa o mètodes etnogràfics. Així doncs, mitjançant aquest mètode es recullen de forma descriptiva la informació, la qual es presenta en forma de paraules, no en números. L'essència d'aquesta metodologia són els termes descriptius que s'obtenen mitjançant les estratègies de recollida d'informació.

“[...] debe considerarse como una estrategia encaminada a la toma de decisiones. Su verdadero poder radica en su capacidad para generar hipótesis y descubrimientos, en centrar su interés en un individuo, evento o institución, y en su flexibilidad y aplicabilidad a situaciones naturales”

(Del Rincón, Latorre i Arnal, 1994, p. 18)

Les estratègies de recollida d'informació emprades en el meu estudi de cas són el diari de camp, les observacions directes, el qüestionari i l'entrevista. A continuació, abans d'explicar com he utilitzat cada una de les estratègies, hi ha una presentació de l'escola i el pati on he desenvolupat totes les observacions.

4.1. Presentació de l'escola

Com he comentat a la introducció, l'escola on he realitzat el meu marc pràctic ha estat l'Escola Vic Centre, lloc on he estat de pràctiques aquest quart i últim curs del Grau en Mestra d'Educació Primària.

Aquesta escola està situada a prop del nucli antic de la població de Vic (vegeu *Figura 1*), més concretament, al barri del Remei. Aquest barri es troba al sud de la ciutat i és anomenat Vic-Sud, un dels sectors amb més densitat de població de tot Vic. En aquesta localització hi viuen un gran nombre de persones procedents de diferents nacionalitats, fet que es reflecteix a l'escola. Es tracta d'un Centre de Màxim Complexitat (CMC), la qual cosa vol dir que és una escola que acull famílies que tenen un entorn social i econòmic desafavorit. Aquest centre, igual que altres de Catalunya, són designats CMC per garantir una equitat i qualitat en el sistema educatiu, tot rebent més recursos econòmics, a més de permetre als directoris de les escoles escollir el 50% de les places noves, tot buscant el perfil de docent que més necessiten.

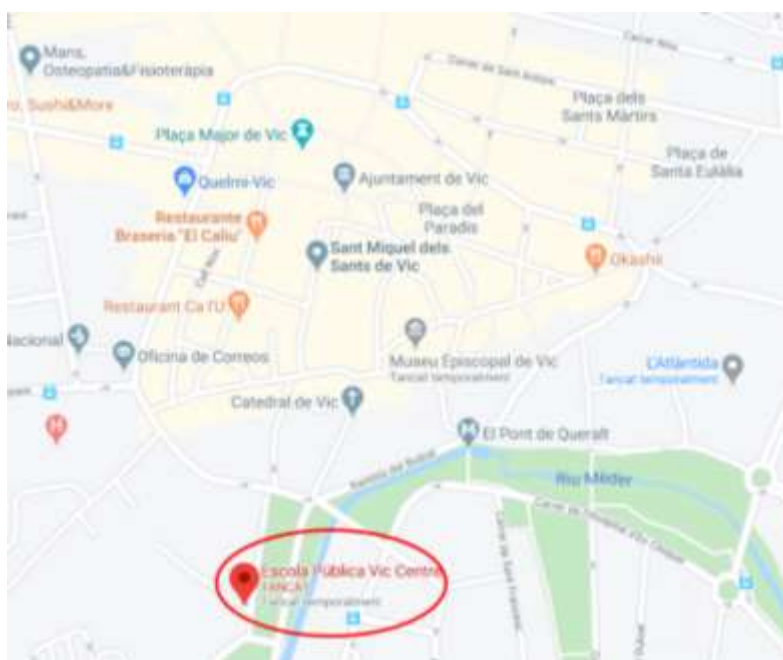


Figura 1: Ubicació Escola Vic Centre
Font: Google Maps

Les dades que ens proporciona l'Escola Vic Centre és que, de la totalitat de l'alumnat, el 44% de l'alumnat està en risc d'exclusió social i, a més, el 10% són alumnes d'incorporació tardana. Pel que fa a la llengua, només el 5% de l'alumnat té la llengua catalana com a llengua materna, i el 22% el castellà.

4.1.1. Presentació del pati

Per tal de dur a terme millor les observacions, vaig dividir el pati de l'escola en 4 espais a observar. D'aquesta manera, les observacions les duia a terme cada dia a un lloc diferent i, així, podria estar més atenta a cada una de les zones.

La primera zona (vegeu *Figura 2*) fa referència a la pista de ciment. En aquesta hi trobem 4 porteries de futbol, 2 cistelles de bàsquet, dues taules de ping-pong i un "banc" de ciment per seure. A més, hi ha el joc de la xarranca pintat a terra (vegeu *Figura 3 i 4*)..

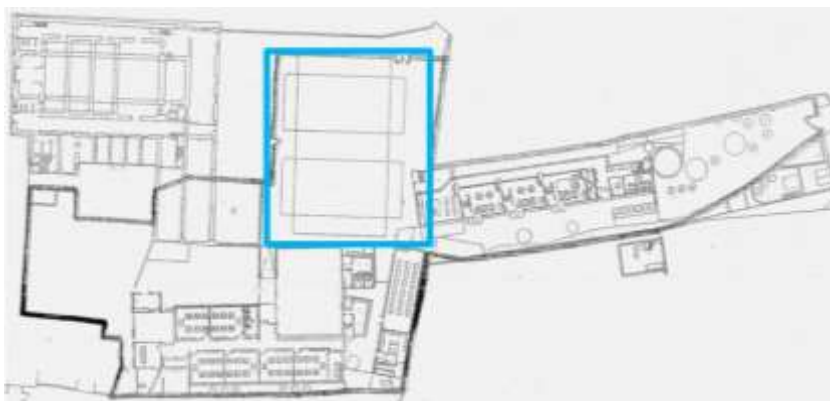


Figura 2: Zona 1 del pati
Font: Elaboració pròpia



Figura 3: Pista del pati
Font: Elaboració pròpia

Figura 4: Pista de ciment
Font: Elaboració pròpia

La segona zona (vegeu *Figura 5*) no és de ciment, sinó que és de sorra. En aquest espai hi ha una barca, un túnel fet de branques on els infants poden passar per l'interior (vegeu *Figura 6*), un petit sorral amb una pissarra de guix per dibuixar (vegeu *Figura 7*) i una zona d'herba artificial on normalment juguen als jocs gegants (parxís, oca i escacs). També hi ha rodes grans fixades a terra, d'altres de més petites les quals poden fer córrer pel pati i una font per beure aigua. A més, durant la meua estada de pràctiques a l'escola, s'han anat incorporant altres materials com les dues taules de pícnic per poder-

hi seure al voltant, un taulell (vegeu *Figura 6*) i un tipi de fusta i tela (vegeu *Figura 8*) que van fer els alumnes de 6è de primària. El tipi és el resultat d'un treball escolar del qual primer van anar a comprar la tela, van calcular com havia de ser aquesta tela segons les mides dels pals que ja hi havia al pati, marcar les mides, retallar i col·locar-ho al seu lloc corresponent.

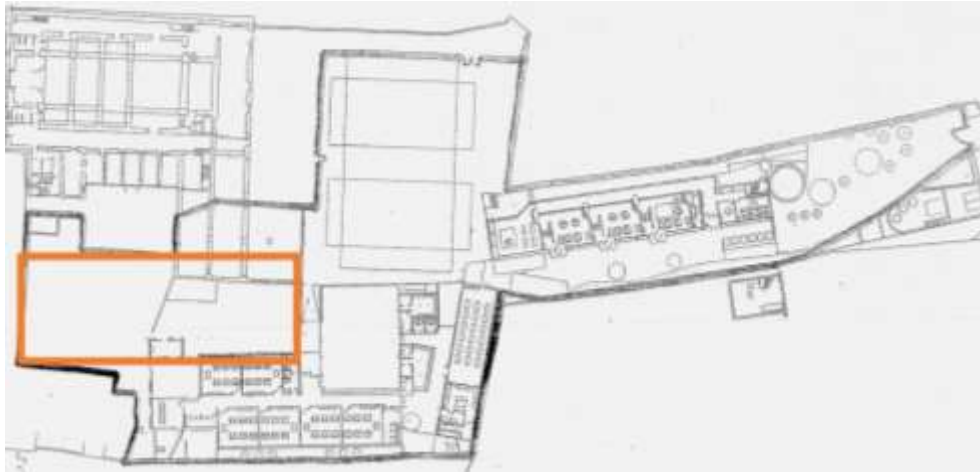


Figura 5: Zona 2 del pati
Font: Elaboració pròpia



Figura 6: Túnel de branques
Font: Elaboració pròpia



Figura 7: Pissarra
Font: Elaboració pròpia



Figura 8: Tipi
Font: Elaboració pròpia

La tercera zona fa referència a dos espais que es connecten entre ells (vegeu *Figura 9*). El rectangle groc del mapa de més a l'esquerra és una pista asfaltada coberta pel sostre. Hi ha espatlleres i un matalàs que està enganxat a la paret perquè és material d'educació física i no s'utilitza durant les hores del pati (vegeu *Figura 10*). A més, durant les meves pràctiques, es va començar a instal·lar un rocòdrom a la paret (vegeu *Figura 11*). El segon rectangle groc marcat al mapa, fa referència a un espai sense cap mena de material (vegeu *Figura 12*), però cada dijous s'hi connecta un altaveu amb música perquè l'alumnat pugui ballar i cantar. La música que s'escolta és, generalment, catalana.

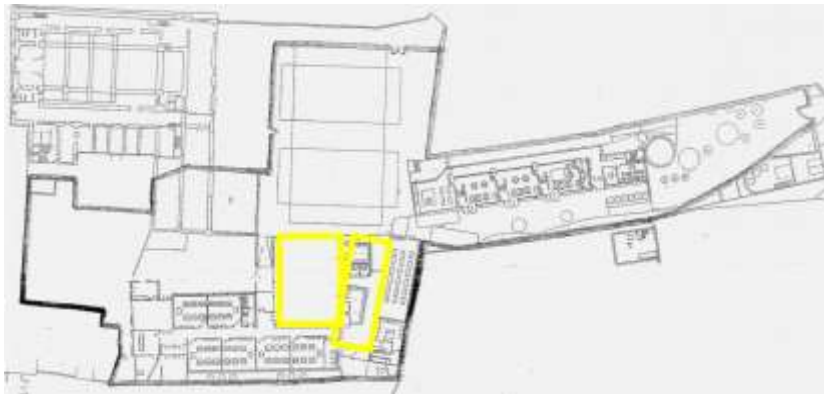


Figura 9: Zona 3 del pati
Font: Elaboració pròpia



Figura 10: Espatlleres i matalàs
Font: Elaboració pròpia



Figura 11: Rocòdrom
Font: Elaboració pròpia

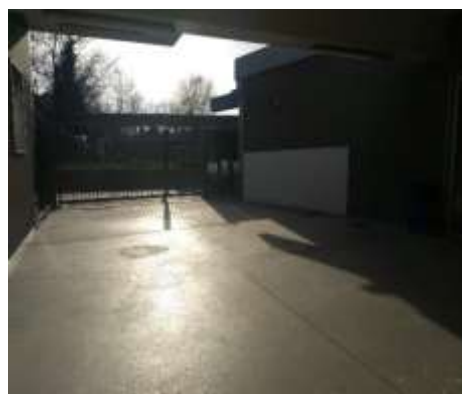


Figura 12: Zona de ball
Font: Elaboració pròpia

La quarta zona (vegeu *Figura 13*) fa referència a la biblioteca del centre. És un espai de l'escola que obre les portes un dia de la setmana per tal de fer el préstec dels llibres o per llegir-hi tranquil·lament. És un espai petit, on hi ha llibres ordenats per cicles (vegeu *Figura 14* i *15*), així com llibres només d'imatges o en altres idiomes com per exemple en anglès, francès o romanès. A més, a les hores del pati també s'ofereix la possibilitat de jugar amb titelles (foment de l'expressió oral).

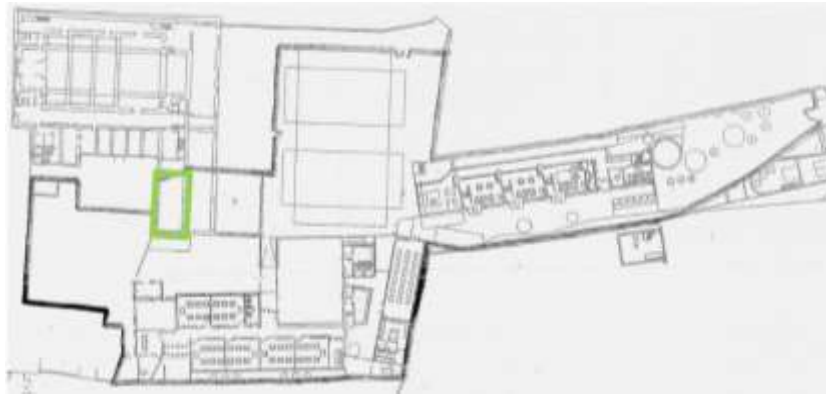


Figura 13: Zona 4 del pati
Font: Elaboració pròpia



Figura 14: Prestatgeries amb llibres
Font: Elaboració pròpia



Figura 15: Biblioteca
Font: Elaboració pròpia

4.2. Treball de camp

Tal com ja he comentat anteriorment, per tal de dur a terme el meu treball de camp, he utilitzat quatre instruments de recollida de dades: el diari de camp, les observacions directes, l'entrevista i el qüestionari d'opinió per l'alumnat.

El diari de camp va ser el primer instrument de recollida de dades que vaig utilitzar durant la tercera setmana de pràctiques. A més, vaig anar afegint alguna observació puntual que segons les situacions que sorgien a l'escola. Pel que fa a les observacions directes, les vaig realitzar les dues primeres setmanes de febrer, cada dia de la setmana menys els dimecres, que és quan comparteixen pati els alumnes de primària i infantil. L'entrevista la vam haver de realitzar per correu electrònic degut a situacions personals per part de la directora inicialment, seguit per la COVID-19, tal com explicaré més extensament a l'apartat 4.2.3. Entrevista. El qüestionari d'opinió per l'alumnat el vaig realitzar durant les últimes tres setmanes d'estada a l'escola. A continuació, hi ha explicats com he realitzat cada un dels apartats del treball de camp.

4.2.1. Diari de camp

Tal com diu l'Institut Obert de Catalunya (2015), el diari de camp o diari de classe és un instrument per fer una observació sistemàtica. Albertín, Cabruja i Villar (2009), afegixen que el diari de camp és un mètode de recollida d'informació dels esdeveniments i experiències de la vida quotidiana, d'un centre educatiu en aquest cas. Aquests esdeveniments i experiències tenen una base de coneixement tècnic o procedimental, on s'escriuen els valors, emocions, sentiments, descripcions, relacions microcontextuals, etc. A més, Zabala (2004) afegix que aquestes observacions són estructurades en relació amb determinats temes, com seria en el meu cas, el pati de l'escola.

Tot i això, la Universitat de València (2018) distingeix dos tipus de graus de formalització de l'observació directa: l'observació sistemàtica/estructurada i l'observació no sistemàtica. En aquest cas, el meu diari de camp va ser una observació sistemàtica, tot i que només anotava els fets més rellevants que succeïssin. Bàsicament, es van donar lloc casualment durant una setmana seguida al pati, en excepció d'un dia que els fets descrits no van donar-se al pati, sinó a una aula.

L'ús d'aquesta tècnica pot tenir dues funcions principals: informativa-instrumental o reflexiva-formativa. Pel que fa a la primera, el diari incorpora informació que ens permet explorar, establir relacions, explicitar sentiments i desenvolupar idees. Referent a la

funció reflexiva-formativa, mitjançant el procés de reflexió durant l'escriptura d'aquest, ajuda a prendre consciència i a comprendre les diferents situacions viscudes.

Pel que fa al meu diari de camp (vegeu 9.1. *Annex 1: Treball de camp*, apartat 9.1.1. *Diari de camp*), el vaig dur a terme la tercera setmana d'estada a l'escola durant les pràctiques. Simplement em passejava pel pati i escoltava els comentaris de l'alumnat. Molts cops ells/es mateixos eren els que es dirigien a mi i m'explicaven com es sentien o amb què no n'estaven d'acord. A més, també hi va haver un dia que vaig fer diari de camp a l'aula durant l'assemblea de 6è de primària després que hi hagués conflictes al pati. Així doncs, al meu diari de camp anava escrivint el que veia i el que passava al meu voltant, fets rellevants pel desenvolupament de la meva recerca.

4.2.2. Observacions directes

Tal com hem comentat al punt anterior, hi ha dos graus de formalització de les observacions directes. En aquest cas, les observacions van ser sistemàtiques i estructurades. Per poder-ho fer, vaig utilitzar la tècnica de les graelles d'observació o pautes d'enregistrament. Aquestes graelles d'observació ajuden a tenir informació sobre els infants, sigui espontani o sistemàticament. Referent al meu rol com a observadora, era una observadora externa o no participativa, la qual cosa vol dir que registrava tota la informació sense interaccionar ni implicar-me amb l'alumnat, tot aconseguint més objectivitat en les observacions (Institut Obert de Catalunya, 2015).

Les observacions les realitzava a paper, ja que era molt més fàcil passar desapercebuda que no pas si estava al pati amb l'ordinador. D'aquesta manera, hauria cridat l'atenció a l'alumnat i les observacions no haurien pogut ser rellevants. Les observacions es van dur a terme durant dues setmanes seguides, del 3 al 14 de febrer, de dilluns a divendres exceptuant els dimecres, ja que és el dia que comparteixen pati educació infantil i educació primària i només feia les observacions a primària. La graella que utilitzava per fer les observacions era la següent:

Dia	
Zona del pati	
Tipus de joc	
Interaccions	
Rols	
Altres observacions	

Figura 16: Graella observació

Font: Elaboració pròpia

Primerament, deixava constància del dia que es feia l'observació i a quina zona del pati³. Seguidament, feia observacions que duraven uns 10 o 15 minuts segons les variacions a la zona d'observació. A més, aquestes observacions les acostumava fer a la "meitat" del temps que tenien de pati. Això vol dir que normalment començava a les 11:10 h fins a les 11:20-25 h i d'aquesta manera, aconseguia fer anotacions en els moments que l'alumnat estava més dispers i on era probable observar més fets rellevants.

Seguidament, emplenava la graella segons els tipus de joc als quals juguessin els infants, fos un joc conegut o simplement estaven a un racó parlant. A més, donava molta importància a la col·locació de l'alumnat i de quina manera ocupaven l'espai segons si eren nens o nenes. Un cop tenia tots els grups d'infants ubicats, observava si hi havia alguna interacció entre ells/es a destacar o si es podia veure algun rol dins del grup d'infants, un rol dominant per exemple. També deixava un apartat d'altres observacions per poder-hi apuntar, si feia falta, algun altre fet rellevant que no es pogués col·locar en cap de les seccions anteriors.

A més a més de la graella, també disposava d'un mapa del pati on dibuixava la ubicació en l'espai de l'alumnat i com es movia o no per l'espai. D'aquesta manera, anotava al mapa amb símbols els fets ocorreguts i, seguidament, els explicava a la graella fent referència al punt del mapa. Així doncs, vaig anar fent observacions dels diferents espais del pati i vaig observar que els infants seguien una cronificació dels fets al llarg dels dies. Amb altres paraules, les observacions solien ser molt semblants al llarg dels dies.

³ Vegeu apartat 4.1.1. *Presentació del pati*.

4.2.3. Entrevista

L'entrevista és un mètode de recollida d'informació que acostuma a dur-se a terme a través d'un diàleg entre dues persones. Segons el criteri del grau de control que exerceix l'investigador en el decurs de la realització de l'entrevista, podem distingir entre diferents tipus d'entrevistes: informals, obertes i no estructurades o no dirigides, semiestructurades i dirigides o focalitzades i en grup o grupal (Universitat Oberta de Catalunya, 2018).

Referent a l'entrevista realitzada a la directora del centre educatiu⁴ on he estat de pràctiques, la vam haver de realitzar per correu. Degut, en primer lloc per circumstàncies personals de la directora i, seguidament, per tot el que va succeir per la COVID-19, no vam poder fer l'entrevista presencialment a l'escola, tal com teníem pactat. D'aquesta manera, li vaig enviar les preguntes per correu i vaig rebre les seves contestacions. Tampoc va ser possible fer l'entrevista en línia pel mateix fet del Coronavirus, ja que la directora del centre estava rebent molta informació externa, intentant gestionar la situació tan bé com es podia i li era més pràctic anar contestant les preguntes quan tenia un espai de temps disponible. D'aquesta manera i regint-me a la teoria dels tipus d'entrevista, va ser semiestructurada i dirigida. L'entrevistada tenia llibertat per expressar-se, tot i que l'entrevista era evident que seguia l'ordre de les meves preguntes enviades.

La persona entrevistada és la directora de l'Escola Vic Centre, la qual s'anomena Marta Muñoz. Té quaranta-cinc anys i ha estat directora del centre durant onze anys. El curs educatiu vinent serà el seu últim any de candidatura i té ganes de tornar a l'aula a fer de mestra tot i de la tasca de directora en destaca la gran responsabilitat del càrrec. És mestra d'educació amb menció d'educació especial i, també, psicopedagoga. Ha fet múltiples cursos relacionats sempre amb l'educació i de temàtiques molt diverses com per exemple educació emocional o innovació educativa. La seva experiència professional no sempre ha estat dins d'un centre educatiu de primària. Als seus inicis treballava de psicopedagoga a la Creu Roja de Catalunya formant a voluntariat i editant material pedagògic. Abans de venir a l'Escola Vic Centre, va estar tres anys fent de cap d'estudis a l'Escola Sentfores.

L'entrevista estava organitzada en vuit blocs de preguntes: fitxa personal, àmbit professional, funcions del pati escolar, desigualtat i discriminació, espais, relacions entre alumnes i amb els mestres, inclusió i el paper de les famílies a l'escola. Dins de cada

⁴ Vegeu a l'apartat 9.1. *Annex 1: Treball de camp* l'apartat 9.1.3. *Entrevista a la directora del centre*

bloc, hi havia una sèrie de preguntes més concretes per tal que respongués la persona entrevistada. Aquestes preguntes les vaig realitzar tenint en compte els objectius i la pregunta de la meua recerca. També vaig tenir en compte el perfil de la persona entrevistada perquè se sentís còmode a l'hora de respondre les preguntes i no la posés en un compromís.

4.2.4. Qüestionari per l'alumnat

Aquest qüestionari realitzat a l'alumnat constava d'una sola pregunta oberta. Un cop n'estava al corrent la directora i els docents, ells/es mateixos van presentar l'activitat a la classe. En algun cas, vaig anar jo mateixa a explicar què s'havia de realitzar i perquè utilitzaria i necessitava la seva opinió. Els plantejava que m'havien d'escriure o dibuixar (segons el curs) el que els agradaria que hi hagués al pati que no hi havia en aquell moment. Els recordava que només volia saber la seva opinió, que jo no podria posar tot el que demanessin al pati, sinó que era per un treball de la universitat.

Tota la informació obtinguda, ha estat utilitzada a l'apartat 6.3. Propostes de millora. D'aquesta manera, les propostes són molt més significatives, acurades a la realitat i als interessos de l'alumnat de l'escola.

4.3. Categorització

Per fer l'anàlisi de la meua recerca, m'he basat en un procés de categorització, tot seleccionant les dades que més rellevància prenen per la meua cerca. Per fer-la, m'he basat en el marc teòric i tots els fets del treball de camp. Categoritzant les dades, he pogut contrastar les diferents eines utilitzades mitjançant un procés de triangulació. Així doncs, he definit 7 dimensions o categories d'anàlisi:

- D1. Funcions educatives del pati:
- D2. Espais: tots aquells elements o zones de l'espai que l'alumnat utilitza, les seves posicions i funcions.
- D3. Tipus de joc: totes les tipologies de joc observades a l'hora del pati.
- D4. Rols i relacions: totes les interaccions que es donen en el pati escolar entre l'alumnat, així com amb els docents del pati.
- D5. Desigualtats i discriminacions: totes les interaccions entre alumnat que donin lloc o generin algun tipus de segregació d'aquest.
- D6. Inclusió: tots aquells fets que fan referència a l'educació no segregadora ni discriminadora.
- D7. Altres: tots els ítems on no es poden encabir en cap dels anteriors i són rellevants.

Per fer-ho més visual, he assignat diferents colors a cada una de les categories amb què he seleccionat els fragments corresponents. Aquesta categorització l'he utilitzat per analitzar els diferents documents (diari de camp, observacions directes i entrevista). Als annexos trobareu, primerament, els documents analitzats per separat tot categoritzant-los (vegeu 9.1. Annex 1: Treball de camp) i, seguidament, un quadre que recull cada una de les categories per separat i la seva interpretació (vegeu 9.2. Annex 2: Taules d'anàlisi).

He anat subratllant de color els apartats del document que feien referència a cada categoria, com es pot veure a continuació:

Dimensions o categories	
Funcions educatives del pati	D1
Espais	D2
Tipus de joc	D3
Rols i relacions	D4
Desigualtats i discriminacions	D5
Inclusió	D6
Altres	D7

Figura 17: Categorització
Font: Elaboració pròpia

Dimarts 28 de gener:

Observació a la zona 2 del pati pel fet que s'implementen els jocs gegants al pati. Els alumnes que acudeixen a jugar-hi són majoritàriament alumnes de 1r, 2n i 3r. Juguen tranquil·lament a escacs i parxis. No es presenta cap conflicte, ja que tothom està molt concentrat i atent. L'alumnat que no sap jugar a algun joc, escola com els seus companys/es verbalitzen allò que fan i intenten aprendre a jugar-hi. Tot i així, els costa molt ajudar-los a aprendre-ho.

Dimecres 29 de gener:

Observació a la zona 2 del pati. Segon dia de jocs gegants al pati.

Diversos alumnes jugant al rocòdrom i a la barca. Tot d'una, un d'ells manifesta voler jugar a jocs gegants (jocs que encara ningú hi estava jugant). Tots ells/es deixen de jugar al que jugaven i la gran majoria es disposa a jugar als jocs gegants. No hi ha cap conflicte, tot i que l'alumnat de 1r de primària acorda les seves pròpies normes als jocs. No saben jugar-hi, però ho intenten. Caldria ensenyar-los en algun moment a jugar? En quin moment? A classe amb tothom? Al pati amb qui hi està jugant? Deixem que ells/es mateixes inventin els seus jocs?

Figura 18: Exemple de categorització diari de camp.
Font: Elaboració pròpia

Seguidament, he agrupat en una graella les diferents categories (fragments del mateix color) per tal d'interpretar la informació com es pot veure a la següent figura:

Categoria	Idees destacades	Anàlisi i interpretació
D1. Funcions del pati	<p>El pati ha de ser un espai educatiu més. És un lloc on els nens han de poder estar més "lliures" i deixar anar la seva imaginació lúdica, però sense separar-lo de la part educativa. És un espai d'aprenentatge més, i molt important, sobretot a nivell de relació amb els altres (Pregunta 3.1.)</p> <p>És un espai educatiu, té la mateixa importància que la resta d'aspectes. Està en procés i hi haurà canvis en el fet de com ens plantejem el pati al PEC. (pregunta 3.2.)</p> <p>Anar habitant més espais on es doni el joc com a eina d'aprenentatge. (pregunta 3.6.)</p> <p>Un espai que sigui una font més d'aprenentatge, de relació entre iguals, de foment de la creativitat i la imaginació,... (pregunta 3.7.)</p> <p>El pati és un moment on s'ajunten per interessos. (pregunta 5.2.)</p>	<p>Es cert que el pati és un espai educatiu més, ja ho defensen d'aquesta manera altres autors. És un espai on aprenem del seu entorn i, sobretot, desenvolupen les relacions amb els altres. Tot i això, considero que si que és un espai on han de decidir ells/es què és el que volen fer segons els seus interessos, tot i que per desenvolupar la seva imaginació fa falta que l'espai estigui estructurat i natural perquè fomenti aquesta "exteriorització" de la imaginació. Tal com diu Ristcher (2006), cal que l'espai sigui estructurat per no provocar una gran agitació repetitiva i sense sentit.</p> <p>És molt important plasmar els canvis que es produeixen al pati al Projecte Educatiu de Centre (PEC), ja que d'aquesta manera també rep la importància que li correspon.</p> <p>Entendre el joc com a eina d'aprenentatge. Però per això, cal una preparació prèvia per part dels docents per estructurar-lo adient a les necessitats i finalitats que es desitgin.</p>

Figura 19: Exemple graella entrevista
Font: Elaboració pròpia

Després de tenir els documents categoritzats i interpretats per separat, he realitzat l'apartat següent tot sintetitzant, analitzant i triangulant la informació.

5. ANÀLISI I RESULTATS

En aquest apartat d'anàlisi i resultats, poso en relleu les idees que han pres importància a partir de la triangulació del treball de camp, reforçant la interpretació i reflexió a partir del marc teòric. Per fer-ho, utilitzo novament la categorització per a l'anàlisi del treball de camp. Cal destacar que aquesta anàlisi està influenciada per la subjectivitat de les observacions concretes de dies puntuals. D'aquesta manera, els resultats no són un fet definitiu, sinó que són d'un moment concret i una manera de veure les coses, tot i que estan en constant canvi.

A l'inici de cada categoria⁵ a analitzar, hi ha un quadre resum de les idees més rellevants que he obtingut a partir del treball de camp⁶. La categorització ha estat útil per diferenciar la informació sobre la temàtica que parlava i, d'aquesta manera, poder fer una anàlisi més detallada i concreta.

⁵ La categoria "altres" no apareix a l'anàlisi perquè considero que hi ha informació poc rellevant com per incorporar-ho.

⁶ Tota aquesta informació es pot consultar als annexos del treball. A l'apartat 9.2. *Annex 2: Taules d'anàlisi*, hi ha una taula per cada un dels instruments emprats per realitzar el treball de camp.

- **Categoria 1: Funcions educatives del pati escolar**

Diari de camp
<ul style="list-style-type: none"> - Els alumnes es guien pels seus interessos i, en algun cas, desfan els grups de joc habituals. - Importància de l'articulació del pati per ser un espai atractiu per tothom i no un espai avorrit.
Observacions directes
<ul style="list-style-type: none"> - El pati és un espai on, encara que no hi hagi futbol, els mestres han de regular les conductes de l'alumnat quan juga a pilota. - Aprofitar l'oportunitat pedagògica que es presenta a la biblioteca - Per una part de l'alumnat, no donen la importància a guanyar o perdre en un joc, sinó a passar-ho bé amb els companys/es.
Entrevista
<ul style="list-style-type: none"> - El pati és un espai educatiu més, un espai on aprenen del seu entorn i desenvolupen les relacions amb els altres. - Calen més espais per fomentar l'aprenentatge, relació entre iguals, creativitat i imaginació.

El pati escolar és, com molt bé diu la directora de l'Escola Vic-Centre:

“[...] un espai d'aprenentatge més, i molt important, sobretot a nivell de relació amb els altres.”

(Marta Muñoz, pregunta 3.1, apartat 9.1.3. *Entrevista a la directora del centre*)

Tot i que se sap que el pati és un recurs que s'ha d'aprofitar a l'escola com a font d'aprenentatge, acostuma a considerar-se un espai “lliure” i amb una baixa implicació del professorat, tot responent a una concepció tradicional, tal com diu Cols i Fernández (2019). En aquesta escola en concret, tal com he pogut observar, la presència dels docents al pati es destaca per regular els jocs amb pilota, ja que creen molts conflictes i l'alumnat no sap resoldre'ls per si sols. D'aquesta manera, els docents tenen un nivell d'implicació alt per tal d'ajudar a l'alumnat a resoldre de manera assertiva les baralles que es creen.

“Nosaltres treballem per resoldre els conflictes positivament i no que esclatin en baralla. Els conflictes són bons, vol dir que l’escola està viva. Resoldre’ls assertivament és el que pretenem.”

(Marta Muñoz, pregunta 3.5, apartat 9.1.3. Entrevista a la directora del centre)

Pel que fa a les observacions de la biblioteca, he pogut observar que els docents responen al que el Departament d’Ensenyament (2018) entén com a rol del docent a l’hora del pati. S’aprofita l’estada a la biblioteca com a oportunitat pedagògica, on el mestre/a guia l’alumnat perquè pugui desenvolupar-se millor.

Els docents de l’escola són conscients que calen més canvis al pati, així com implantar nous jocs i materials. D’aquesta manera, vaig poder veure de primera mà aquesta preocupació i voluntat de canvi, tot decidint en un dels claustres de l’escola la incorporació de nous materials. Els diferents gustos pels jocs fan que pels infants l’espai sigui molt més atractiu i que, inclús, es desfacin els grups habituals de joc per crear-ne de nous segons els interessos personals de cadascú. Tot i això, els docents són conscients que es necessiten més espais per fomentar la creativitat, imaginació i relació entre iguals. Per desenvolupar aquestes capacitats cal, tal com afirma Subirats (2007), una preparació prèvia al pati, ja que els àmbits amb menor regulació pedagògica és on més es provoca una confrontació de rols, tot reproduint les creences instal·lades culturalment. A més, ha de ser un espai articulat per tal de desenvolupar les competències bàsiques i la convivència, que no sigui un espai avorrit per a l’alumnat (Ristcher, 2006).

- **Categoria 2: Espais**

Diari de camp
- Afavorir el moviment i la calma atenent els gustos de l'alumnat i les situacions climatològiques.
Observacions directes
- Els jocs de pilota dominen la pista del pati, els quals són jugats en la majoria de casos pels nens més grans de l'escola.
Entrevista
- Els espais lliures fomenten les desigualtats, tot i que si hi ha desigualtats al pati, també hi són a l'aula. - L'alumnat contribueix en els canvis de l'espai

Els espais exteriors han d'afavorir el moviment vital de l'alumnat, així com la intimitat i tranquil·litat (Ristcher, 2003). D'aquesta manera, he pogut observar que hi ha alumnat que té un joc més tranquil i calmat i no té espais còmodes a l'hora del pati, només es posa al seu abast la biblioteca un dia a la setmana.

És observable que al pati existeixen desigualtats entre els dos gèneres perquè no disposen dels mateixos recursos ni espais ambdós per igual, tal com afirma Subirats (2007). Així doncs, l'espai de la pista està totalment dominat per la pilota i, com a conseqüència, aquest espai és dominat majoritàriament pel gènere masculí.

Pel que fa als canvis i decisions sobre el pati, l'alumnat té veu en tot plegat. L'última modificació feta és, tal com diu la directora del centre:

“[...] és un projecte que van portar a terme fa dos cursos els alumnes que en aquell moment feien 6è.”

(Marta Muñoz, pregunta 6.4, apartat 9.1.3. Entrevista a la directora del centre)

D'aquesta manera, les decisions i els canvis que s'implementen al pati, a la zona de joc i descans de l'alumnat, ho decideixen ells i elles en certa manera. La bona estructuració del pati i l'adaptació d'aquest a les necessitats i interessos, pot fomentar la convivència entre l'alumnat i les relacions personals. Així, es poden disminuir o anul·lar el desenvolupament de desigualtats i discriminacions. A més, estaria molt bé implicar-hi a

les famílies en tot aquest canvi. Moltes vegades, degut a les costums i la cultura, tenen una imatge de l'escola com a una institució poc propera i, si s'impliquessin en aquest canvi, poc a poc aniria canviant la visió que tenen sobre l'escola, la seva funcionalitat i importància.

- **Categoria 3: Tipus de joc**

Diari de camp
<ul style="list-style-type: none"> - Els jocs que s'ofereixen a l'alumnat no responen a tots els interessos. - Els docents s'impliquen per dur a terme canvis al pati. - A l'alumnat els motiva els jocs gegants encara que no saben les regles del joc.
Observacions directes
<ul style="list-style-type: none"> - Molts tipus de joc a l'hora del pati, des de competitiu fins a cognitiu. - La majoria de jocs que requereixen major habilitats motrius, no són jugats per les nenes. - Els jocs cognitius agraden més als petits. - Hi ha alumnes que, tot i jugar a jocs competitiu, els fa cooperatiu. El ball és no competitiu i molt comú entre les nenes, tot i que per les de 5è i 6è, acaba sent competitiu. - Necessitat de racons còmodes per poder estar tranquils/es.
Entrevista
<ul style="list-style-type: none"> - Eliminació del futbol perquè no era coherent amb la línia d'escola no competitiva. - Normalització d'estigmes d'edat i sexe de cara a les alumnes més grans.

Tal com hem comentat en el punt anterior sobre els espais, els tipus de jocs que es presenten al pati tampoc són d'interès per a tot l'alumnat. Caldria fer-los conscients i participis dels canvis de l'escola tot demanant-los, especialment a l'alumnat que manifesta que s'avorreix, què els agradaria que hi hagués a les hores del pati per distreure's. Considero que els docents estan força conscienciats amb els canvis i això facilita el procés. A més, totes les modificacions que es van incorporant com per exemple els jocs gegants, he pogut observar que han tingut una bona rebuda per part de l'alumnat i considero que és una forma de fomentar molt la interacció entre ells/es. Tot i això, tal

com en parlarem seguidament a l'apartat de desigualtats i discriminacions, aquests jocs gegants poden tenir alguns inconvenients afegits.

Pel que fa al futbol, els docents van decidir abolir-lo l'any passat perquè consideraven que no era coherent amb la seva línia d'escola cooperativa. Tot i no haver-hi futbol a l'escola, hi ha pilotes toves que poden utilitzar per jugar. D'aquesta manera, segueixen jugant a jocs competitius i no cooperatius. És correcte l'actuació de no deixar jugar a futbol a l'escola, tot i que pel que he vist i escoltat entre l'alumnat, no es va fer un treball previ amb ells i elles abans d'eliminar-lo per complet. Tal com comenta Subirats (2007), els canvis que s'introdueixen a l'escola no poden ser precipitats. A més, cal que es faci un treball previ de sensibilització amb l'alumnat dins les aules perquè entenguin el què i perquè dels canvis al pati.

Després de les observacions, he pogut veure que hi ha molts tipus de joc a l'hora del pati. Tot i això, una gran part són competitius d'alguna manera o altra. Confirmant les meves hipòtesis, els jocs que requereixen més habilitats motrius, eren els que tenien una baixa presència del gènere femení o, inclús, no n'hi havia. Tal com diu Subirats (2007), les diferències de jocs a les que juguen nens o nenes, rep una marca de gènere, un valor institucional i social diferent. Això fa que incorporin valors i actituds diferents que reforcen la classificació jeràrquica entre ambdós sexes. Aquest fet també el vaig poder observar en el ball, ja que per l'alumnat considera que té una connotació femenina, creença instaurada per la societat i cultura que ens envolta i no volien participar perquè els feia vergonya i no els agradava que riguessin d'ells.

Tot i això, hi havia excepcions d'alumnat que convertia els jocs competitius en cooperatius. Si, per exemple, volien jugar tots junts a ping-pong, feien torns i contaven els punts per tal de fer els canvis de parella. A més, si a algun company se li donava pitjor el joc, li ensenyaven com podia millorar.

La sorpresa va venir quan els jocs cognitius els utilitzaven més l'alumnat de cicle inicial que no pas els de cicle mitjà o superior. La meua hipòtesi era que l'alumnat de cicle inicial voldria més córrer i saltar que no pas estar quiet i jugar a jocs que requereixen major atenció i capacitat cognitiva. Així doncs, vaig veure com l'alumnat mantenia un diàleg per tal d'ajudar-se a entendre el joc, aprendre'n si no en sabien i arribaven a acords si cap d'ells sabia les normes i n'havien d'inventar de noves.

Per últim, m'agradaria reflexionar sobre una frase que va comentar la directora a la seva entrevista:

“És normal que els nens de cycle inicial tinguin més necessitat de fer jocs de moure’s i córrer, els hi toca per edat, i que les nenes de cycle superior es quedin en llocs més recollits i es dediquin a parlar”

És cert el que es comenta, ja que de normal l’alumnat més petit de primària realitza jocs que comporten més moviment i les nenes més grans acostumen a estar assegudes i invertir el temps a parlar de les seves coses i no jugar. Aquest fet és una evidència, tot i que considero que respon a una normalització dels estigmes estipulats per a nen-nena i l’edat pertinent. El que més em fa reflexionar és pensar en el munt d’hores que l’alumnat inverteix al pati, tal com hem parlat en altres punts. Per aquesta raó, considero que sí que poden tenir moments per a elles, per parlar de les seves inquietuds i canvis, tant físics com psicològics, però potser caldria que al pati hi hagués jocs i activitats que captivessin l’alumnat que ja té un altre tipus d’interessos no tan infantils i molt més juvenils.

- **Categoria 4: Rols i relacions**

Diari de camp
<ul style="list-style-type: none"> - Alumnes que han desenvolupat i normalitzat el joc agressiu i no verbal. - L’alumnat més petit presenta menys distinció de gèneres en el joc.
Observacions directes
<ul style="list-style-type: none"> - Alumnat que no té cap mena d’interacció amb companys/es en les diverses observacions. - Dominància al pati de l’alumnat de 6è per apoderar-se d’un joc o una zona. - Rols dominants per part de l’alumnat que sap jugar als jocs cognitius. - Líders dins dels grups de noies. - Ajuda a la resta de companys/es quan no saben llegir.
Entrevista
<ul style="list-style-type: none"> - Treure el futbol és una bona opció per disminuir les baralles al pati. - No es reproduïx cap estereotip de rol de nen i nena.

Els rols i relacions que he pogut observar han estat molt diverses. He pogut veure rols dominants, passius que portaven a la soledat o, inclús, la cooperació entre companys. Pel que fa als rols dominants, he pogut comprovar que es donen, primerament, per l'edat. L'alumnat que té major edat a l'escola, té un poder diferent de la resta i acaba "fent-se seu" un espai encara que inicialment estigués ocupat per altres grups d'edat. A més, he observat que dins dels grups que es formen al pati, acostuma a haver-hi una persona que és la que domina la resta i acaba decidint què es fa. Aquest fet l'he pogut observar ja a l'alumnat de segon de primària fins als més grans de tots. També, els rols dominants s'han vist reproduïts en els jocs de taula per l'alumnat que sabia jugar als jocs i els que no.

Respecte a l'alumnat que acostuma a estar sol a les hores del pati, he pogut concloure que els que passen moltes hores sols, acostumen a ser alumnat que no se sent integrat en cap grup de joc. Per això, en aquest col·lectiu d'alumnes, les hores del pati fan que la seva autoestima disminueixi més, i en ocasions, són generadors de baralles amb altres companys/es. Aquest fet posa en evidència la necessitat de ser reconeguts i visualitzats per la resta de l'alumnat.

D'altra banda, m'agradaria destacar la cooperació que he observat al pati. Principalment, he pogut observar que la cooperació i no distinció de sexes es donava per l'alumnat de primer i segon de primària. Aquest fet ve donat perquè són petits/es per reproduir els estigmes de la societat que els envolta.

Pel que fa a la disminució de baralles sense el futbol, és un element que no puc analitzar com a tal pel fet que no he pogut observar el pati fa un any quan hi havia futbol o ara, que no n'hi ha. Sí que és cert que la directora del centre afirma que hi ha menys baralles des que no hi ha futbol a les hores del pati. Tot i això, durant les meves observacions i totes les hores del pati que he estat present, he pogut veure que encara hi ha moltes baralles i, pràcticament la totalitat d'aquestes, venen ocasionades pels jocs que es realitzen amb pilotes, encara que no sigui el futbol. Es relaciona el joc amb pilota amb un joc competitiu, encara que no hagi de ser estrictament així. Considero que no coneixen jocs on es pugui utilitzar una pilota i no siguin competitius.

Hi ha un element que, en fer la triangulació de la informació, era oposat entre si. Durant les meves observacions he pogut veure que els rols nen-nena sí que es reproduïen a les hores del pati. Tot i això, en realitzar l'entrevista a la directora del centre, va comentar el següent:

“Jo diria que no es reproduïen estereotips de rols nen/a. Bàsicament, tampoc hi ha cap joc que els propiciï. Abans amb el futbol es podia donar més, però també hi havia nenes jugant. Pel que jo veig, el dia que posem música per ballar, per exemple, tant hi ha nens com nenes. També es barregen al rocòdrom, a les rodes, etc.”

(Marta Muñoz, pregunta 6.2, apartat 9.1.3. Entrevista a la directora del centre)

Alguns cops puntuals hi ha presència tant de nenes com de nens al ball, tot i que els nens acostumen a ballar d'amagat i poca estona. A més, alguns d'ells em van manifestar que els feia vergonya perquè “era cosa de nenes”. Així doncs, considero que la reproducció d'estigmes a vegades és difícil d'apreciar, tal com comentarem al següent punt.

- **Categoria 5: Desigualtat i discriminació**

Diari de camp
- Desigualtat de gènere a jocs competitius.
Observacions directes
- Presència de nenes als jocs que requereixen major psicomotricitat fins que no les deixen llançar. Intervenció d'algun mestre per regular el joc. - El ball és considerat “cosa de nenes” i fa vergonya ballar als nens.
Entrevista
- No hi ha desigualtats i discriminacions a l'hora del pati. - Treball de les emocions i resolució positiva de conflictes és l'arma per no reproduir les desigualtats i discriminacions.

La desigualtat més rellevant a l'hora del pati que, a més, repercutia a l'aula i era necessari parlar, era la desigualtat de gènere que es donaven durant els jocs competitius. El sexe masculí és el que domina els jocs competitius i que requereixen major psicomotricitat. La presència de nenes va desapareixent a mesura que se les ignora i no se les deixa participar igual en el joc. Una alumna en concret vaig veure com a l'aula manifestava la seva incomoditat i disconformitat. Tal com afirma Cols i Fernández (2019), és molt important parlar aquests fets amb tot el grup-classe, que

puguin expressar els problemes i com se senten. S'ha de promoure la comprensió i valoració de les diferències entre gèneres, tot posant en manifest com se sent invisibilitzat el sector femení. El docent ha de ser capaç de promoure aquests canvis de mentalitat en l'alumnat, tal com va intentar-ho la tutora del curs pertinent.

També, pel que fa al ball, vaig observar dos tipus de desigualtats i/o discriminacions. En primer lloc, la quantitat de nens que estaven a la "zona de ball", era pràcticament nul·la. Socialment, el ball sempre ha estat considerat com una activitat més aviat de dones que d'homes. Aquest fet es reproduïx a l'escola, on els nens no volen ballar perquè no se'ls miri malament. En canvi, quan tot un grup-classe ballen junts, estan contents de poder ballar més "tranquils". En segon lloc, vaig poder observar diferències entre les nenes que tenen més habilitat per ballar i les que no. Les que tenien més habilitat, acostumaven a fer batalles entre elles per veure qui ballava millor, mentre les que no tenien tanta habilitat o els vergonya, simplement miraven la resta. Aquest fet passava entre les alumnes de 4t-5è-6è, bàsicament.

D'altra banda, a l'entrevista a la directora del centre va comentar que pensava que no hi havia desigualtats i discriminacions a l'hora del pati. Aquest fet és totalment diferent a les meves observacions. Pot ser degut al que comenta a Sacristán (1987), sobre que aquests missatges no són explícits ni observats a primer cop d'ull. Per aquesta raó és tan important l'observació a les hores del pati per part dels docents, ja que cal un treball a l'aula per evitar que apareguin desigualtats i discriminacions entre els infants. A més, tal com diu la directora del centre, treballar les emocions, la resolució positiva de conflictes o els valors és una bona arma perquè no es reproduïxin les desigualtats i discriminacions.

- **Categoria 6: Inclusió⁷**

Diari de camp
<ul style="list-style-type: none"> - L'alumnat més petit presenta moltes menys distincions entre gèneres a l'hora de jugar. - El joc és una gran oportunitat de comunicació i debat per a molts alumnes. - Els docents fan reflexionar l'alumnat quan es presenta algun tipus de distinció entre ells. També creen els equips heterogenis per jugar.
Observacions directes
<ul style="list-style-type: none"> - No s'observa rebuig en els més petits a l'hora de jugar nens i nenes juntes.

Referent a la inclusió, vaig poder apreciar alguns fets al respecte. Vaig veure com l'alumnat més petit, primer i segon de primària bàsicament, feien menys diferències pel que fa al gènere a l'hora de jugar entre ells i elles. D'aquesta manera, veuen els dos gèneres per igual, a diferència de l'alumnat més gran. Cal promoure l'equitat de gènere en vers l'alumnat, així com oferir les mateixes oportunitats tant dins com fora de l'aula. A més, el pati escolar és el primer espai pels infants on poden començar a prendre decisions lliurement sense que un adult els guiï. Per això és molt important clarificar aquesta equitat i igualtat entre l'alumnat, per tal que al pati es reproduïxin rols no discriminatoris i es visqui com a una bona oportunitat per a la comunicació sense excloure per a cap raó.

Pel que fa al rol dels docents a l'escola, tenen un paper important per promoure la igualtat en el joc de l'alumnat. Els ajuden a reflexionar sobre fets puntuals on s'ha produït desigualtat i/o discriminació. A més, els docents són els encarregats de formar els equips perquè no estiguin desequilibrats i el joc sigui més just.

Per finalitzar l'anàlisi, els resultats obtinguts demostren que tots els participants detecten la necessitat de reformar l'espai i volen canvis en aquest. En el marc teòric hem pogut veure que els canvis en l'espai provoquen un canvi en els rols, relacions i aprenentatges que té l'alumnat. És per això, que en aquesta escola es podrien realitzar canvis en el pati tot afavorint els gustos i interessos de l'alumnat, donant lloc a un espai més inclusiu i igualitari per tothom.

⁷ No s'ha tingut en compte la informació de l'entrevista a la directora ja que no feia referència al treball, sinó a la inclusió dins l'escola en si.

6. CONCLUSIONS I PROPOSTES DE MILLORA

Per realitzar les conclusions de la meva recerca, poso en relació els resultats obtinguts de l'anàlisi i la discussió amb la pregunta de recerca i els objectius plantejats inicialment. A més, amb tota la informació contrastada, incorporo unes propostes de millora en el pati escolar per tal que pugui arribar a ser més igualitari i inclusiu.

6.1. Sobre la pregunta de recerca

La pregunta de recerca, plantejada a l'inici, era la següent:

Uns espais adequats i una bona gestió del pati escolar d'una escola de primària a la localitat de Vic poden ser una bona eina per millorar la inclusió i la igualtat?

Després de molta indagació de referents teòrics sobre aquest tema, d'escoles que han posat en pràctica alguns canvis, de l'entrevista amb la directora i de totes les observacions que he pogut realitzar a l'escola, considero que sí, que un espai adequat amb una bona gestió pot ajudar a millorar la inclusió i la igualtat al pati.

El pati escolar és un espai més que s'ha de planificar perquè s'hi desenvolupin activitats tot responent a les funcions d'aquest. És necessari que hi hagi activitats per a tots els gustos i edats i que, a més, desenvolupin habilitats de l'alumnat tot fomentant l'aprenentatge en tot moment, siguin intrapsicològic o interpsicològic. És molt important que les relacions que s'hi duguin a terme entre iguals no puguin donar lloc a desigualtats i discriminacions. Per això, cal que hi hagi varietat d'espais i jocs per atendre la diversitat i els diferents estats d'ànim al llarg del curs escolar dels infants. A més, és important que els jocs que hi hagi al pati escolar es presentin com a jocs no competitius i que no es diferenciïn jocs segons el gènere. Cal ajudar a l'alumnat a veure la importància del treball en equip per poder jugar a un joc i prioritzar passar-ho bé que guanyar. També cal evidenciar que cap esport és per nens o per nenes, sinó que en tots ells hi ha algun referent dels dos gèneres. Simplement, és necessari fer-los veure que tothom pot jugar a tot sempre que sigui el que li agrada i li ve de gust.

6.2. Sobre els objectius

A l'inici de la recerca vaig plantejar-me quatre objectius, els quals havia d'anar assolint al llarg d'aquesta. Pel que fa al primer objectiu sobre observar els tipus de joc, quines relacions hi ha a l'hora del pati a l'escola i el seu grau d'inclusió, ha estat un objectiu que he pogut assolir. He pogut treure molta informació de les observacions que he realitzat, així com veure l'escola amb els ulls dels infants. En la mateixa línia, he pogut assolir el meu segon objectiu d'analitzar les converses i problemes en les relacions entre iguals durant el pati. Ser una més pels infants m'ha ajudat a apropar-me a ells i elles i a conèixer a fons l'origen dels problemes, majoritàriament la diferència de gènere.

Pel que fa a observar i analitzar altres tipus de pati d'escoles diferents, no ha pogut ser així pel que fa a les observacions directes. Tot i les respostes negatives de visitar alguna escola amb un gran projecte de pati, volia anar a visitar alguna altra escola amb un projecte de pati més senzill, però que m'ajudés a veure-ho des d'una altra perspectiva. Aquest procés s'havia de dur a terme un cop acabada l'estada de pràctiques a l'Escola Vic Centre, tot i que no va poder ser degut a la COVID-19. D'aquesta manera, vaig haver d'adaptar el meu objectiu a, simplement, buscar projectes educatius de pati com el de l'Escola Drassanes de Barcelona o l'Escola Arrels de Santa Margarida i els Monjos. Així, no he pogut assolir d'igual manera el meu objectiu de recerca tot i que l'he intentat adaptar tant com he pogut a les circumstàncies de la situació viscuda.

Referent al quart i últim objectiu que m'havia proposat sobre l'elaboració d'una proposta de distribució i organització del pati amb la participació d'infants, mestres i famílies per millorar el grau d'inclusió i igualtat, no s'ha pogut assolir. Sí que he realitzat propostes de millora, les quals es troben en el punt següent 6.3. Propostes de millora. A més, en aquestes propostes he pogut incorporar la opinió de l'alumnat, ja que van contestar la pregunta sobre què voldrien al seu pati. Pel que fa a la participació dels docents, he tingut l'opinió directa de la directora del centre a través de l'entrevista i alguna opinió general dels docents durant algun claustre en què es va parlar sobre el pati. Referent a les famílies, hi ha molt poca participació en l'escola. Tal com comenta la directora del centre, la diversitat de l'alumnat i famílies fa que prioritzin altres aspectes que no pas l'escola. L'escola n'és conscient que és necessari treballar conjuntament amb les famílies pel desenvolupament correcte i adequat de l'alumnat.

6.3. Propostes de millora

Després de fer una anàlisi dels resultats de les categories tenint en compte el marc teòric, m'agradaria fer una aportació final de propostes de millora tenint en compte aquests aspectes teòrics, així com les propostes de l'alumnat. Aquestes propostes segueixen l'ordre de les categories que he anat utilitzant al llarg del meu treball. Pel que fa a les propostes de millora sobre els tipus de jocs al pati i sobre l'espai, estan extretes únicament gràcies a les respostes de l'alumnat al meu qüestionari. Al cap i a la fi, l'alumnat és el que passa més hores al pati i sap en què es podria millorar tot posant en manifest els propis gustos.

Pel que fa a les funcions educatives del pati, considero que no tinc cap proposta de millora. He observat que els docents de l'escola tenen molt clara la funció del pati i, contínuament, qüestionen el que succeeix i intenten anar incorporant algun canvi⁸.

Referent als espais, l'alumnat té clar que faria i que necessita. En molts casos comenten que al pati falten zones amb ombres per poder estar refugiats del Sol, perquè si no tota l'estona els dóna de ple i els és incòmode. A més, comenten que falten zones amb més natura, que potser es podria treure la pista i convertir-la en herba o terra. Proposen afegir espais amb flors i una font pels ocells, que faria l'espai més alegre i bonic per tothom. Aquest fet és el que comenten Cols i Fernández (2019), ja que generalment els patis són de ciment, plàstic, cautxú, una mica de terra i pocs arbres. L'alumnat considera que l'espai del pati s'hauria de naturalitzar, tal com deia Louv (2005) tot exposant la importància del contacte amb la natura pel bon desenvolupament dels infants, tot millorant la creativitat, rendiment acadèmic, la resolució de conflictes, el pensament crític i la presa de decisions. D'aquesta manera, es milloraria un altre fet que va comentar la directora durant l'entrevista sobre el seu ideal de pati en un futur:

“Un espai que sigui una font més d'aprenentatge, de relació entre iguals, de foment de la creativitat i la imaginació, etc.”

(Marta Muñoz, pregunta 3.7, apartat 9.1.3. Entrevista a la directora del centre)

⁸ Mentre redactem aquesta part del treball, ens hem assabentat que durant l'estiu està previst fer obres a l'escola per construir un gimnàs (Vegeu *El 9 Nou*, 20-4-2020, p. 12). Segurament aquest fet afectarà la remodelació del pati, però no ho hem pogut tenir en compte en el moment de fer les propostes de millora.

El fet de naturalitzar el pati ha estat implantat a diverses escoles de Catalunya, com per exemple, a l'Escola Arrels⁹ de Santa Margarida i els Monjos. Juntament amb les famílies, van decidir transformar el pati en un espai amb més ambients naturals per un millor desenvolupament dels infants.

Per l'alumnat de l'Escola Vic Centre és molt important la presència de natura al seu voltant, ja que molts infants dediquen cada cop més hores a les TIC i el seu contacte amb la natura i els espais exteriors s'ha vist reduït. La presència de natura i la reducció de les hores amb les TIC, els ajudaria, tal com diu Collado (2013), a no presentar tanta ansietat, nerviosisme i els ajudaria a concentrar-se. A més, els espais naturalitzats ajudarien a no limitar l'alumnat a l'hora de desenvolupar-se inclusivament i en igualtat.

També, els infants de l'escola comenten que necessiten espais per poder estar més tranquils, sigui en petit grup o inclús sol/a, per quan no tenen un bon dia. Considero que és molt important el fet de disposar d'espais per estar sol/a, ja que és una escola que dóna molta importància a l'educació emocional i, a més, l'alumnat d'aquesta, porta una gran motxilla de casa. En molts casos, l'escola és el seu refugi, l'espai on les persones que l'envolten vetllen pel seu benestar i deixa les responsabilitats de banda. Per això, es podria valorar la possibilitat d'obrir la biblioteca més dies a la setmana o, inclús, cada dia. En les observacions s'ha vist com acudeixen l'alumnat a aquells espais que on s'ofereix un joc més tranquil. Per exemple, podria crear-se amb l'ajuda de l'alumnat, seients fets de palets per poder-hi seure i coixins. Tot aquest mobiliari es podria crear a l'espai artístic i matemàtic pel qual van passant l'alumnat al llarg del curs. En l'espai artístic es podria dissenyar, construir i decorar l'estructura i, a l'espai matemàtic, dissenyar, calcular i cosir els diversos coixins per la nova zona. És molt important que l'alumnat se senti partícip de la transformació del pati.

A més, seria interessant incorporar algun racó de l'escola fix perquè l'alumnat pogués acudir quan algun sentiment o emoció els supera. Durant les pràctiques de l'any passat a l'Escola Santa Coloma de Ger (escola rural), vaig ser partícip de l'elecció del material per a aquest nou espai que volien incorporar. Així doncs, es poden posar des de coixins, llibres, boles toves per xafar, papers per escriure o plasmar el que se sent, plomes per relaxar-se, etc. A més, aquest espai s'ha de regular amb una sèrie de normes perquè l'infant o infants que estiguin a dins, puguin gaudir del seu moment. Per això, s'han de posar normes sobre l'estada màxima a l'espai (uns 10 minuts més o menys), sobre la

⁹ Podeu consultar la pàgina web de l'escola: <http://escolaarrelsmonjos.com/projectesescola>

quantitat de persones que poden ser-hi (unes dues persones) i sobre el tractament del material que es posa a disposició.

Llegint i observant els seus escrits i dibuixos, he pogut veure que l'alumnat té una demanda major d'espais nous que de jocs o tipus de jocs. Per exemple, a forces alumnes els agradaria que hi hagués troncs per fer equilibris, estructures per escalar i cordes per poder pujar i baixar d'aquesta o, per exemple, un tobogan. Aquests espais demandats no tenen cap connotació de gènere. D'aquesta manera, ajudaria a neutralitzar els espais del pati i a poder conviure amb un grau d'inclusió i igualtat major. A més, aquests nous espais podrien ser de fusta, que tal com diu Ritscher (2003), la fusta fomenta la calma i l'ambient neutre. Altres escoles com per exemple l'Escola Drassanes de Barcelona, van incorporar estructures de fusta per tal de transformar-lo en un espai més coeducador des d'una perspectiva de gènere.

Referent als tipus de joc, se segueix demanant el futbol, tot i que es va recordar que per normativa de l'escola, no s'hi pot jugar. Tot i això, els agradaria jugar al mocador, amb raquetes o a atletisme. A més, com hi ha molta quantitat de l'alumnat que vol jugar amb pilota, es podrien presentar tipus de jocs cooperatius i no competitius com per exemple, mantenir la pilota a l'aire tant temps com sigui possible o passar-se la pilota de barbata en barbata sense que caigui a terra. A més, es podria valorar la possibilitat que la música al pati es pogués aplicar més dies de la setmana i en un espai més gran.

Després d'observar el funcionament de l'escola i les mancances en la relació dels docents amb les famílies, com a alumna de menció en Educació Inclusiva i Atenció a la Diversitat, considero que a l'escola es podrien organitzar uns tallers o xerrades per les famílies. Aquestes podrien ser del seu interès i, d'aquesta manera, l'escola s'aproparia a elles. Aquest fet contribuiria a la millora del benestar i relació directa de l'escola amb l'alumnat i les famílies. Com bé comenta a l'entrevista la directora de l'escola, les famílies són molt diverses i tenen unes prioritats diferents envers l'educació dels seus fills i filles. Tot i això, és molt important fer un treball conjuntament pel desenvolupament correcte i adequat de l'alumnat.

El canvi més important de tots no és cap dels anomenats anteriorment, sinó que és el canvi de consciència, primer dels docents i, seguidament, de l'alumnat. Es podria realitzar un treball o projecte sobre les dones a l'esport perquè veiessin que hi ha dones que també són grans referents en aquest i que n'hi ha que són molt importants. D'aquesta manera, es treballarien les desigualtats que hi ha entre gèneres i fomentaria una actitud i voluntat més inclusiva per a l'escola tot millorant les seves relacions.

En resum, les propostes de millora són les següents:

- Naturalitzar la zona 1 i zona 3¹⁰ tot introduint ombres, herba i flors (vegeu a continuació la *Figura 20*)
- Incorporar zones per l'alumnat que té un joc més tranquil a la zona 3.
- Afegir estructures de fusta i corda a la zona 1.
- Habilitar un espai amb el material necessari per realitzar jocs cooperatius.
- Apropar les famílies a l'escola tot incorporant xerrades o tallers del seu interès.
- Canvi de consciència envers el gènere femení.



Figura 20: Zona afectada en la millora del pati
Font: Elaboració pròpia

¹⁰ Podeu consultar de nou el punt 4.1.1. *Presentació de l'escola*

7. REFLEXIÓ FINAL

La realització d'aquesta recerca m'ha permès conèixer a fons el pati escolar, un espai que en molt pocs casos he sentit a parlar al llarg de la carrera i que, en canvi, té molt valor des del punt de vista educatiu. Quan he aprofundit sobre la importància del pati, he pogut veure que és un espai més on cal que l'alumnat es desenvolupi correctament i, per això, cal una mirada pedagògica. També, he evidenciat la importància dels docents tant dins com fora de l'aula, tot ajudant-los a millorar en cada moment que ho necessitin. A més, cal treballar amb l'alumnat, conjuntament. És necessari que estiguin al corrent dels canvis de l'escola i que ells i elles també puguin proposar canvis. El fet que l'alumnat se senti valorat i útil crea un ambient beneficiós per a la comunitat educativa.

Al llarg de tot aquest procés m'he anat trobant amb diferents dificultats. Per exemple, al principi em va ser molt difícil realitzar les observacions, ja que observava massa coses i volia deixar constància de tot i no donava l'abast. Tot i això, al llarg dels dies vaig poder veure com els infants sempre repetien un patró molt semblant i això em va facilitar les observacions.

Pel que fa al procés de recollida de dades, considero que hagués estat positiu tractar les emocions que el pati genera a l'alumnat. També m'hagués agradat realitzar canvis al pati conjuntament amb els docents de l'escola, tot i que no ha estat possible degut al temps que disposava de pràctiques. Al cap i a la fi, el que he estudiat ha estat un tastet de la gran feina que hi ha darrere d'una proposta de canvi d'un pati educatiu.

Les aportacions de la meva recerca són la possibilitat de poder observar l'entorn des d'una mirada crítica. Aquesta mirada àmplia que he anat desenvolupant al llarg dels dies considero que és una bona eina per a poder aprendre més sobre el que m'envolti com a futura mestra. A més a més, és una mirada que pot anar evolucionant i compartint-se amb totes aquelles persones que em trobi al llarg de la meva carrera professional com a mestra.

Tal com deia a la introducció, els conflictes són presents en el dia a dia de l'escola i del pati. Per això, com a futura mestra, considero que és molt important una formació explícita tant de resolució de conflictes a l'escola com d'educació emocional. Necessitem trencar els estereotips de gènere que existeixen ja des de petits pels nens i nenes. A més, hem de saber tractar i viure la diferència entre l'alumnat com a una font de riquesa per nodrir-nos. Hem de saber respondre a les seves necessitats i inquietuds adaptant l'entorn a les seves necessitats. Pels infants, l'educació és una preparació per a la vida

que els envolta fora de les instal·lacions educatives. Per això, cal que els ensenyem a viure i aprendre de tot allò que els envolta tot acceptant la diversitat i les diferències.

8. BIBLIOGRAFIA I WEBGRAFIA

Albertín, P.; Cabruja, T. i Villar, E. (2009). El diari de camp com a material de reflexió i aprenentatge de l'alumne del pràcticum. *Educat. Revista de psicopedagogia*, maig n.1. Recuperat 20 març 2020, de https://www.researchgate.net/publication/281375813_Albertin_P_Cabruja_T_i_Villar_E_2009_El_diari_de_camp_com_a_material_de_reflexio_i_aprenentatge_de_la_lumne_del_practicum_El_diario_de_campo_como_material_de_reflexion_y_aprendizaje_del_alumno_del_prac

Bahí, R. (2019, juny 8). El pati, un espai educatiu i d'aprenentatge: El pati té una funció de descans, de pausa i de socialització. *Diari Ara: Criatures*. Recuperat 19 març 2020, de https://criatures.ara.cat/escola/pati-espai-educatiu-aprenentatge_0_2248575131.html

Bauman, Z. (2005). *Vidas desperdiciadas: La modernidad y sus parias*. Recuperat 24 març 2020 de <http://www.pensamientopenal.com.ar/system/files/2015/07/doctrina41494.pdf>

Blatchford, P., Baines, E. i Pellegrini, A. (2010). The social context of school playground games: Sex and ethnic differences and changes over time after entry to junior school. *British Journal of Developmental Psychology*: volum 21, p. 481-505. Recuperat 24 març 2020 de <https://onlinelibrary.wiley.com/doi/abs/10.11348/026151003322535183>

Calderón, I. i Verde, P. (2018). *Reconocer la diversidad*. Barcelona: Ediciones Octaedro. Colección Horizontes Educación.

Capdevila, C. (2014). Juan Manuel del Pozo: "Hem de superar la fase de nou-rics de la tecnologia". *Diari Ara*. Recuperat 14 abril 2020 de https://www.ara.cat/opinio/Joan-Manuel-PozoPROFESSOR-EXCONSELLER-Hem_0_1198680139.html

Ciocoletto, A. i Gutiérrez, B.A. (2013) ¿Cómo convivimos en los patios escolares? *Márgenes de arquitectura social*, 8, p. 20-21.

- Cisterna, F. (2002). Curriculum oculto: Los mensajes no visibles del conocimiento educativo. *Revista de estudios y experiencias educativas*, vol. 1, p. 41-56. Recuperat 29 març 2020 de <https://dialnet.unirioja.es/servlet/articulo?codigo=208329>
- Cols, C. i Fernández, J. (2019). Patios inclusivos. *Tarbiya, Revista de Investigación e Innovación Educativa*, volum 47, p. 107-115. Recuperat 10 març 2020 de https://revistas.uam.es/tarbiya/article/view/tarbiya2019.47.008/pdf_22
- Collado, S. (2012). Experiencia infantil en la naturaleza. Efectos sobre el bienestar y las actitudes ambientales en la infancia. (Tesi doctoral, Universidad Autonoma de Madrid, Madrid) Recuperat 17 març 2020 de https://repositorio.uam.es/bitstream/handle/10486/11466/57279_collado_salas_silvi%20a.pdf?sequence=1
- Collado, S. (2013, juny 14). Nens i natura: una relació saludable. *VilaWeb*. Recuperat 10 març 2020 de <https://www.vilaweb.cat/noticia/4125186/20130614/nens-natura-relacio-saludable.html>
- Collado, S. i Corraliza, J.A. (2016). *Conciencia ecológica y bienestar en la infancia*. Madrid: Editorial CCS.
- Corraliza, J. A. (2013). Spanish version of the New Ecological Paradigm Scale for Children. *The Spanish Journal of Psychology*, 16, p. 1-8.
- Del Rincón, D.; Latorre, A. i Arnal, J. (1994) *Investigación educativa. Fundamentos y metodología*. Barcelona, Labor.
- Departament d'Ensenyament (2018). El rol del docent als espais exteriors. Recuperat 20 març 2020 de http://xtec.gencat.cat/web/.content/centres/espais_escolars/espais-exteriors/espais-opunitats-educatives/documents/el-rol-del-docent-als-espais-exteriors.pdf
- Departament d'Ensenyament (2018). Tipus de conductes d'odi i discriminació. Recuperat 25 març 2020 de <http://xtec.gencat.cat/web/.content/centres/projeducatiu/convivencia/protocols/cond-uctes-odi-discriminacio/documents/03-tipus-conductes-odi-i-discriminacio.pdf>

- Cardona, H., Goula, J. I Saldaña, D. (2019, gener 18). Equal playgrounds. Porque vivir en igualdad mañana empieza jugando en igualdad hoy [Vídeo]. Recuperat 4 abril 2020 de <https://vimeo.com/312134262>
- Ferrer, F. (dir.) (2006). Les desigualtats educatives a Catalunya: PISA 2003. Recuperat 27 març 2020 de <https://www.fbofill.cat/publicacions/les-desigualtats-educatives-catalunya-pisa-2003>
- Freire, H. (2011). Educar en verde. Ideas para acercar a niños y niñas a la naturaleza. Barcelona: Graó.
- Fundació SURT (2019). Mòdul 1: Equitat de gènere. Recuperat 23 març 2020 de <http://www.surt.org/maletaintercultural/index.php?vlg=1&vmd=0&vtp=0&vit=0&tex=16>
- Gil-Masarell, A. i Martos, D. (2017). El pati com a espai de reproducció de relacions de poder en funció del gènere. En A. Muñoz (Ed.), Invisibles: les nostres anàlisis pegagògiques (p. 119-141). València: Caliu Espai Editorial.
- Giuliano, T. A. i Popp, K. E. (2000). Footballs versus Barbies: Childhood Play Activities as Predictors of Sport Participation by Women. *Sex Roles*, vol. 42, núm. 3-4, p. 159-181.
- Google Maps. (2020). Ubicació Escola Vic Centre [Imatge]. Recuperat 10 gener 2020 de <https://www.google.es/maps/place/Escola+P%C3%BAblica+Vic+Centre/@41.9261896,2.2513578,17z/data=!3m1!4m5!3m4!1s0x12a5271aa11a9e2b:0x2c13b794f81d742b!8m2!3d41.9261896!4d2.2535518>
- Gratacós, G. i Ugidos, P. (2011). Diversitat cultural i exclusió escolar: Dinàmiques educatives, relacions interpersonals i actituds del professorat. Recuperat 20 març 2020 de <https://www.fbofill.cat/sites/default/files/545.pdf>
- Institut Obert de Catalunya (2015). L'observació. Instruments i tècniques. Recuperat 15 desembre 2019 de https://ioc.xtec.cat/materials/FP/Materials/1752_EDI/EDI_1752_M07/web/html/WebContent/u1/media/l_observacio.pdf

- Jiménez, V.E. i Comet, C. (2016). Los estudios de casos como enfoque metodológico. *Revista de Investigación en Ciencias Sociales y Humanidades*, vol.3, p. 1-11. Recuperat 27 març 2020 de <https://dialnet.unirioja.es/servlet/articulo?codigo=5757749>
- Louv, R. (2005). *Last Child in the Woods*. New York: Workman Publishing Company.
- Marín, I. (dir.) (2010). *Els patis de les escoles: espais d'oportunitats educatives*. Recuperat 15 març 2020 de <https://www.fbofill.cat/sites/default/files/525.pdf>
- Oliveres, V. (2019). Busquem que s'equilibri la proporció d'espais del pati que ocupen els diferents alumnes. *El Diari de l'Educació*. Recuperat 14 març 2020 de <https://diarieducacio.cat/busquem-que-equilibri-proporcio-espai-pati-ocupen-els-diferents-alumnes/>
- Universitat de València. (2018). *La tècnica d'observació*. Recuperat 15 desembre 2019 de <https://www.studocu.com/en/document/universitat-de-valencia/metodes-i-tecniquesdinvestigacio-social/lecture-notes/tema-12-la-tecnica-de-lobservacio/2507811/view>
- Universitat Oberta de Catalunya (2018). *Tipus d'entrevistes qualitatives*. Recuperat 6 abril 2020 de http://cv.uoc.edu/moduls/UW01_60031_01099/web/main/m3/v5.html
- Valles, M. (2000). *Técnicas cualitativas de investigación social*. Madrid, Síntesis.
- Ristcher, P. (2003). *El Jardí dels secrets: organitzar i viure els espais exteriors a les escoles*. Barcelona: Associació de Mestres Rosa Sensat
- Ristcher, P (2006). *El jardín de los secretos*. Barcelona: Ediciones Octaedro. Colección Temas de Infancia.
- Rodrigo, M. (1999). Estereotips i prejudicis en la comunicació intercultural. *DCidob: Diversitat cultural i etnocentrisme*, 77, p. 1-4. Recuperat 20 gener 2020 de <https://www.raco.cat/index.php/DCidob/article/view/19628/19468>
- Sacristán, A. (1987). En torno al currículum oculto. *Revista del Centro Asociado a la UNED de Melilla*, 7, p. 29-36. Recuperat 16 març 2020 de <https://dialnet.unirioja.es/servlet/articulo?codigo=1980244>

Sánchez, N. (2018). Necessitats de les persones en situació d'exclusió social, discriminació per raó de sexe, lloc de procedència, ètnia o cultura. Recuperat 17 març 2020 de https://ioc.xtec.cat/materials/FP/Materials/1753_ISO/ISO_1753_M01/web/html/media/fp_iso_m01_u4_pdfindex.pdf

Subirats, M. (2007). Balones fuera. Barcelona: Octaedro.

Tomé, A., i Ruiz, R. (1996). El espacio de juego: escenario de relaciones de poder. *Aula De Innovación Educativa*, 52, p. 37-41.

Torres, J. (1991). El currículum oculto. Madrid: Ediciones Morata.

Zabalza, M.A. (2004). Diarios de clase. Un instrumento de investigación y desarrollo profesional. Madrid: Narcea.

9. ANNEXOS

En aquest apartat hi ha la informació que he obtingut a través dels instruments de recerca. En primer lloc, hi ha el treball de camp on hi ha la informació obtinguda del diari de camp, les observacions directes i l'entrevista a la directora del centre. Aquesta informació està pintada pels colors de la categorització realitzada¹¹. En segon lloc hi ha les taules d'anàlisi, les quals es diferencien igual en els tres instruments de recerca utilitzats, però s'agrupen per categories i es realitza una anàlisi i interpretació de la informació categoritzada.

9.1. Annex 1: Treball de camp

9.1.1. Diari de camp

Dimecres 22 de gener:

A causa del temporal Glòria, no es pot sortir al pati i l'hora del pati es realitza a dins de l'escola. Es poden barrejar entre classes. D'aquesta manera, acaben jugant a jocs de taula alumnes de 4t, 5è i 6è, que mai havien jugat junts, però en coincidir en gustos de jocs, han acabat junts. Els jocs de taula predominen en la gran majoria de casos, exceptuant dues alumnes que demanen mandales per pintar i d'altres alumnes que volen música per poder ballar. La relació entre l'alumnat és molt bo, molt alterat per no poder sortir al pati, però no hi ha baralles i hi ha molta entesa entre ells/es per jugar a jocs. S'agrupen per interessos i no es discriminin ni per gèneres ni per edats.

Dilluns 27 de gener:

Una alumna de 4t manifesta que no li agrada anar al pati, que prefereix quedar-se a classe que sortir i més quan fa fred. Li demano què li agradaria fer i m'explica juntament amb una altra alumna que elles preferirien jugar amb els ordinadors o a jocs de taula. Les he proposat per exemple fer un tres en ratlla gegant al pati amb pilotes o pedres. Un joc de taula adaptat per poder jugar al pati.

Després de l'observació al pati (10 minuts), he pogut veure que l'alumna amb què he estat parlant anteriorment i una companya seva estan assegudes a un racó de la pista sense fer res, simplement parlant entre elles i passant l'estona. A més, també he

¹¹ La categorització es pot consultar al punt 4.3. *Categorització*.

observat la zona 2, on he pogut veure que amb les rodes que hi ha al pati fixes, hi juguen bàsicament els alumnes de 1r i 2n de primària, on el 100% són nens. Utilitzen les rodes per jugar al "pilla-pilla". S'observa com hi ha dos possibles líders els quals s'enfronten entre ells constantment i de manera agressiva, tot i que manifesten que forma part del seu joc, que és un fet habitual entre ells. La interacció entre ells és no verbal majoritàriament.

Al claustre realitzat al migdia de 13 a 14 h, s'aprova el fet de treure al pati a la zona 2 sobre l'herba artificial els jocs gegants. A més, el mestre d'educació física proposa que prepararà una caixa amb cordes, pilotes toves, gomes, etc., perquè puguin jugar al pati. A més, s'assigna que cada setmana s'encarregarà un grup-classe (un curs, és una escola d'una línia) de fer bauta al pati i assegurar-se que queda tot ben recollit.

Dimarts 28 de gener:

Observació a la zona 2 del pati pel fet que s'implementen els jocs gegants al pati. Els alumnes que acudeixen a jugar-hi són majoritàriament alumnes de 1r, 2n i 3r. Juguen tranquil·lament a escacs i parxís. No es presenta cap conflicte, ja que tothom està molt concentrat i atent. L'alumnat que no sap jugar a algun joc, escola com els seus companys/es verbalitzen allò que fan i intenten aprendre a jugar-hi. Tot i això, els costa molt ajudar-los a aprendre-ho.

Dimecres 29 de gener:

Observació a la zona 2 del pati. Segon dia de jocs gegants al pati.

Diversos alumnes jugant al rocòdrom i a la barca. Tot d'una, un d'ells manifesta voler jugar a jocs gegants (jocs que encara ningú hi estava jugant). Tots ells/es deixen de jugar al que jugaven i la gran majoria es disposa a jugar als jocs gegants. No hi ha cap conflicte, tot i que l'alumnat de 1r de primària acorda les seves pròpies normes als jocs. No saben jugar-hi, però ho intenten. Caldria ensenyar-los en algun moment a jugar? En quin moment? A classe amb tothom? Al pati amb qui hi està jugant? Deixem que ells/es mateixes inventin els seus jocs?

Dijous 30 de gener:

Assemblea a la classe de 6è. Alumnes que juguen a l'hora del pati al punxat manifesten que hi ha alumnes que riuen quan les nenes eliminen als nens. Què les noies són més dèbils i no poden eliminar als nens? La tutora comenta que li fan pena aquestes situacions a aquestes alçades, que ja s'ha canviat la manera de fer els grups al pati per poder jugar perquè al principi els feien els alumnes i les noies sempre quedaven les últimes per escollit i que ara un mestre/a del pati és qui fa els grups equilibrats amb nens i nenes i dels diferents cursos. Una alumna manifesta que anava a un grup on hi havia tres nois de la classe que la deixaven de costat i no podia ni tocar la pilota. Decebuda, plora. La tutora els fa la reflexió de què vol dir jugar en grup i de la importància de fer-ho. Que les dones son igual de fortes i poderoses que els nois i que l'important de tot plegat no era guanyar o no a un joc, sinó deixar participar a tothom i que tothom es diverteixi.

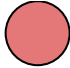

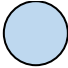
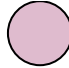

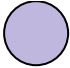
Dilluns 24 de febrer:

Un alumne de 5è normalment a l'hora del pati està sol. En demanar-li que com és que no juga amb els altres o va a seure amb algú altre, afirma que el pati per ell és un espai molt avorrit, on normalment està sol perquè no el motiva a jugar res del que hi ha, ni tan sols la música per ballar.

Aquest alumne, si juga amb algú, acostuma a ser amb alumnes de 2n o 3r de primària, ja que elles s'apropen en veure'l sol. Tot i això, ell no es mostra molt receptiu a l'hora de seguir el joc o la conversa.

Dues alumnes de 5è em demanen si els puc obrir la biblioteca. M'expliquen que a elles els agrada estar tranquil·les i que no tenen un espai per poder seure bé i estar tranquil·les com a la biblioteca.

9.1.2. Observacions directes

					
Tranquil·litat i intimitat	Joc amb pilota	Jocs de taula gegants	Moviment i psicomotricitat	Psicomotricitat fina	Ball lliure

Dia	Dilluns 3 febrer 2020
Zona del pati	Zona 1 (11:15-11:30)
Tipus de joc	<ol style="list-style-type: none"> 1. Eliminatori (punxat) 2. De moviment, competitiu. Joc semblant a l'handbol 3. Verbal, interactiu i inventat 4. D'interacció social i de moviment. Parlar i saltar
Col·locació espai	<ol style="list-style-type: none"> 1. 33 alumnes (6 de 4t, 12 de 5è i) <ul style="list-style-type: none"> - Nens (20) - Nenes (13) 2. 9 alumnes (6 de 4t i 3 de 5è) 3. 4 nenes de 2n 4. Alumnes de 3r <p>Els jocs que es duen a terme al centre de la pista estan clarament dominats per nens que no pas per nenes. Les nenes es troben a un racó de la pista. Les nenes solen participar menys en els jocs que requereixen unes habilitats motrius superiors. La majoria acostuma a estar per les bores de la pista tot realitzant un joc més tranquil i no pas competitiu.</p>
Interaccions	<p>Les interaccions que tenen són a crits en tots els casos. La gran majoria són crits d'eufòria per haver "matat" a algun contrincant. En algun moment hi ha alguna situació de conflicte, però s'acaba ràpidament, normalment perquè demanen ajuda d'una mestra per resoldre-ho.</p> <p>Una alumna repetidora de l'escola, no té cap mena d'interacció amb el joc o els seus companys i companyes, sinó que només parla o està presencialment amb les mestres del pati, una d'elles la seva tutora d'aula. Observa però no interactua.</p>

Rols	La majoria dels alumnes de 6è donen la sensació de tenir algun tipus de dominància per sobre els altres cursos per ser “els grans”. Hi ha alumnes de 5è que, com que no son tan bones psicomotriument, es van movent per la pista en “pack”.
Altres observacions	Alumna manifesta haver deixat de jugar pel fet que un cop l’han matat i hauria de poder provar de matar a algú altre per salvar-se, no la deixen llençar. Una mestra en veure que parlava amb mi i que havia deixat de jugar diu: “Ara li toca a l’alumna X”. No hi ha una autoregulació i hi ha força diferència i discriminació del gènere femení a l’hora de llençar per poder guanyar. Hi ha algun comentari realitzat per algun alumne com “que no llenci ella, que perdrem!”. Necessiten en tot moment que hi hagi una regulació d’un mestre/a amb el joc.



Figura 21: Observació dia 3 de febrer
Font: Elaboració pròpia

Dia	Dimarts 4 febrer 2020
Zona del pati	Zona 2
Tipus de joc	<ol style="list-style-type: none"> 1. Jocs cognitius i reglamentaris: jocs de taula gegants (2 escacs i 1 parxís). 2. Joc de moviment i verbal: córrer mentre es puja i baixa de la barca
Col·locació espai	<ol style="list-style-type: none"> 1. Herba artificial del pati. Alumnes més o menys repartits equitativament al voltant dels jocs (3 escacs i 1 parxís) 2. Barca: alumnes sobre la barca i d'altres fora (5 alumnes de 3r).
Interaccions	<ol style="list-style-type: none"> 1. Hi ha rols de dominància pels alumnes que saben jugar al joc i s'enfaden si els altres no hi juguen bé (alumnes de 1r i 2n de primària). 2. Interaccions sonores entre ells. Crits i riures. Poques paraules i poca observació de dominància tot i haver-hi alumnes que estan a sobre la barca i les altres fora (és decisió lliure de pujar o no). No s'observa rebuig de cap d'ells.
Rols	<ol style="list-style-type: none"> 1. Dominància per part dels alumnes que a casa els han ensenyat a jugar, tot i que finalment presenten empatia pels companys/es i els ajuden a aprendre. 2. Rol de cooperativitat, s'ajuden entre ells quan no poden pujar a la barca.



Figura 22: Observació dia 4 de febrer
Font: Elaboració pròpia

Dia	Dijous dia 6 de febrer del 2020
Zona del pati	Zona 3
Tipus de joc	Moviment i interacció social
Col·locació espai	<ul style="list-style-type: none"> - Noies de 5è i 6è en rotllana gran (amb alguna de 4t) fent una coreografia que només saben les de 5è. Les altres les intenten copiar, imitar. Només hi ha un noi de 5è que "s'atreveix" a ballar amb elles. La majoria d'alumnes, per molt que les hi agradi, es cohibeixen i no ballen. - Nenes de 3r i 2n fan rotllana elles i fan ball lliure. - Nens de 4t fan rotllana ells sols i fan ball lliure i riuen entre ells. <p>→ A la pista del costat no hi ha en cap moment alumnes jugant, només passen per allà alumnes que estan a alguna altra zona jugant a córrer.</p>
Interaccions	Interaccions no verbals, totes a través de moviments de ball.
Rols	Rols molt dominants per les alumnes. Alumnes de 5è i 6è fan "batalles" de ball. Les noies que no en saben tant o tenen vergonya, es queden sense poder intervenir i participar. Participació molt marcada per les que més en saben i poden "guanyar" a les batalles. Discriminació de les altres.
Altres observacions	Nens de 6è vénen a molestar les nenes en algun moment puntual. Volen ballar, però els fa vergonya en ser totes nenes.

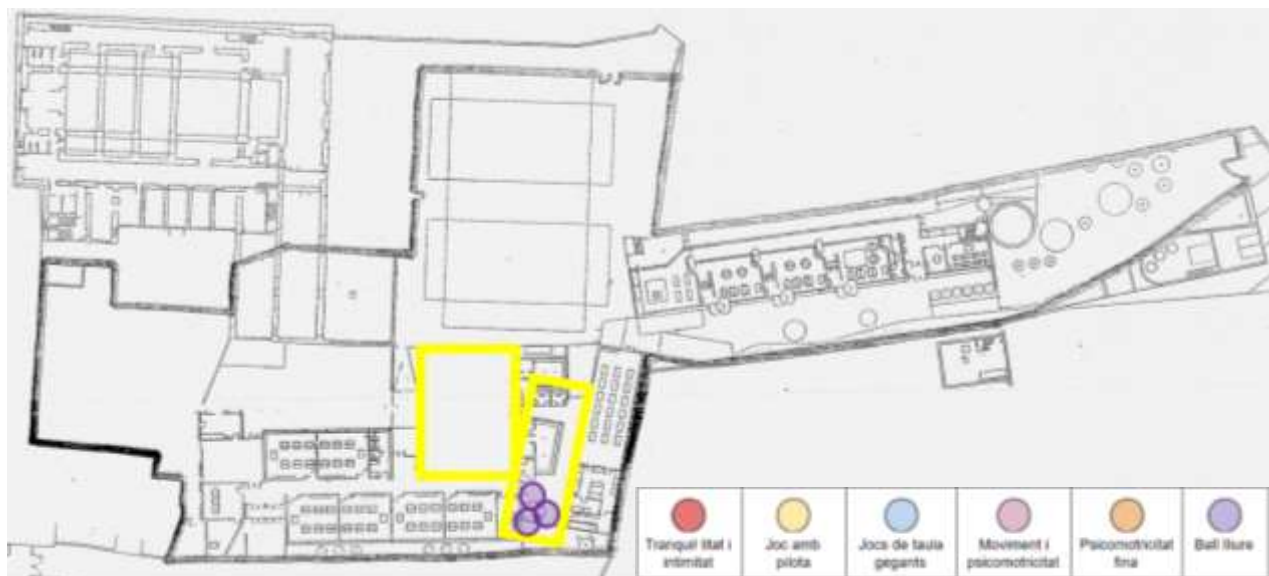


Figura 23: Observació dia 6 de febrer
Font: Elaboració pròpia

Dia	Divendres 7 febrer
Zona del pati	Zona 4
Tipus de joc	Cognitiu
Col·locació espai	Distribució lliure per l'espai.
Interaccions	4 nenes de 1r, amigues però independents pel que fa a la lectura. S'afegeixen 2 nens de 1r.
Rols	Rol de cooperativitat. S'ajuden entre elles a llegir si alguna no sap les lletres encara.
Altres observacions	La mestra fa de guia personalitzada per cada alumna i el seu nivell. A més, volen jugar a titelles i els hi aconsella raonadament millor llegir. Un nen de 1r arriba plorant a la biblioteca tot buscant la mestra que està allà. Sorpren que prefereix pujar fins a la biblioteca per estar amb la mestra que no pas demanar ajuda a les mestres que estan de vigilants al pati.
Zona del pati	Zona 5
Tipus de joc	<ol style="list-style-type: none"> 1. Túnel branques: joc manipulatiu. Nenes de 2n fan sorra fina. 2. Herba: joc de lluita, de moviment i d'interacció social, entre dos nens de 3r. 3. Costat bassa: verbal. Nenes de 5è en rotllana 4. Herba: cognitiu, jocs gegants
Col·locació espai	<ol style="list-style-type: none"> 1. Distribuïdes en l'espai, però pràcticament formen una rotllana entre elles. 2. A una bora, però molestant als companys i companyes que estan jugant tranquil·lament als jocs gegants. 3. A un racó en rotllana. 4. Juguen nens i nenes per separat
Interaccions	<ol style="list-style-type: none"> 1. Mínimes interaccions, poca comunicació i molta concentració. 2. Interacció física, no verbal. 3. Verbal

	4. Verbal
Rols	3. Rol molt possessiu per part d'una de les alumnes. És la que porta la veu cantant i la que fa que no em vulguin explicar què és el que fan al pati o de què parlen, mentre les altres ja m'ho anaven a explicar.



Figura 24: Observació dia 7 de febrer
Font: Elaboració pròpia

Dia	Dilluns 10 febrer 2020
Zona del pati	Zona 1
Tipus de joc	<ol style="list-style-type: none"> 1. Cooperatiu, de moviment i interacció social. Inventen un ball 2. Cooperatiu, de moviment. Punxat. 4 alumnes de 6è i un de 4t. 3. No competitiu de moviment. Ping-pong (segons la llegenda estipulada anteriorment, considerem el ping-pong com a joc de pilota) 4. De moviment, competitiu. Joc semblant a l'handbol 5. Cooperatiu, de moviment. Joc amb una pilota gran. 6. De moviment, interacció social i tranquil. Passejar pel pati i parlar. Dos alumnes de 6è, amics.
Interaccions	<ol style="list-style-type: none"> 1. Mol poc verbal. Es parlen amb els moviments nous que cada una proposa. 2. No verbals 3. Verbal per celebrar o no la partida i per contar els punts. 4. Verbal i físic agressiu 5. No verbal 6. Verbal
Rols	<ol style="list-style-type: none"> 1. Cooperació. S'escolten entre elles i les propostes que fan. 2. No es presenta cap rol dominant. 3. Joc tranquil i cooperatiu. Juguen per diversió i els és igual si guanyen o perden. 4. Discriminació per part dels alumnes de 6è perquè juguin alumnes més petits. Rol dominant dels de 6è. 5. Rol dominant per part d'una de les alumnes que els diu a les altres com s'ha de jugar i no accepta cap altra proposta. 6. Sense cap mena de rol dominant.
Altres observacions	<p>Només hi ha presència de nenes al voltant de la pista, no n'hi ha cap que en tota l'estona de l'observació hi estigui.</p> <p>Tot el que fa referència a jugar amb una pilota, es té associat que s'ha de jugar a la pista.</p>



Figura 25: Observació dia 10 de febrer
Font: Elaboració pròpia

Dia	Dimarts 11 de febrer
Zona del pati	Zona 2
Tipus de joc	<ol style="list-style-type: none"> 1. Cognitiu. Jocs gegants 2. De moviment i interacció social. "Atrapada" 3. De moviment i interacció social. "Atrapada" 4. Verbal. Xerrar. 5. Verbal. Xerrar.
Interaccions	<ol style="list-style-type: none"> 1. Interaccions nens i nenes (1r i 2n) indiferentment. No hi ha cap tipus de discriminació. 2. Alumnes de 2n i 3r. Cap interacció amb les alumnes (3r) que jugaven a prop seu també a l'atrapada. Gran distinció entre sexes. 3. Alumnes de 3r. Cap interacció amb els alumnes (2n i 3r) que juguen a l'atrapada. Separació de sexes. 4. Alumnes de 5è que fan fora a qualsevol alumne/a que no sigui del seu grupet d'amigues. 5. Alumnes de 6è. Curioses. Em fan un interrogatori.
Rols	<ol style="list-style-type: none"> 1. No es presenta cap rol dominant entre ells. 2. i 3. No interaccionen entre ells/es quan es creuen mentre juguen a l'atrapada, però no s'observa cap discriminació ni distinció evident i verbal per no jugar junts. Tot i això, la distinció de sexes és evident. Ho tracten com un fet normal. 4. Quan s'apropa qualsevol persona, la fan fora i no la deixen seure amb elles. Rol dominant per dues alumnes que són les que "manen" al grupet. 5. Rols no dominants entre elles, però inquietes i curioses. Em demanen coses i dubtes que tenen que diuen que "aquestes coses no sabem amb qui parlar-les".



Figura 26: Observació dia 11 de febrer
Font: Elaboració pròpia

Dia	Dijous 13 de febrer
Zona del pati	Zona 3
Tipus de joc	<ol style="list-style-type: none"> 1. No competitiu: mataconills 2. Competitiu per les alumnes de 5è i 6è. Pels altres cursos, molt inclusiu.
Interaccions	<ol style="list-style-type: none"> 1. Verbals mínimes 2. No verbals
Rols	<ol style="list-style-type: none"> 1. No es presenta cap rol dominant. No donen importància a qui s'elimina, sinó que al cap de molt poc ja està jugant i tots riuen i gaudeixen del joc. 2. Dominants per part de les alumnes de 5è i 6è.
Altres observacions	<p>El ball que podria ser inclusiu per a tothom, les alumnes de 5è i 6è ho tracten de manera competitiva i, inclús, agressiva en vers les altres. No hi ha presència de nens ballant tot i que a molt d'ells els agradaria ballar. Un alumne em manifesta que si balla amb les nenes se'n riuran d'ell perquè "és una cosa de nenes" i que per això no vol ballar.</p>



Figura 27: Observació dia 13 de febrer
Font: Elaboració pròpia

Dia	Divendres 14 de febrer
Zona del pati	Zona 4
Tipus de joc	Joc cognitiu, tranquil. Llegir.
Interaccions	Les úniques interaccions que existeixen és la de la mestra amb els alumnes i, en algun cas, entre alumnes.
Rols	La mestra presenta un rol passiu, on els alumnes són els que la busquen si necessiten consell per escollir un nou llibre de préstec. Les interaccions que existeixen entre alumnat és calmat i d'ajuda per escollir llibres. També es recomanen llibres entre ells/es. Només dues alumnes es queden llegint a la biblioteca. La resta, fan el canvi de llibre i se'n tornen a jugar al pati.
Altres observacions	L'alumnat que acudeix a la biblioteca acostuma a ser del sexe femení, tot i que hi ha dos nens puntualment que vénen a fer canvi de llibres. Tot i això, es pot veure com l'alumnat que va a la biblioteca a l'hora del pati té el costum a casa de llegit, ja que molts llibres ja se'ls han llegit i arriben a divendres a l'hora del pati amb ànsia per poder canviar el llibre.



Figura 28: Observació dia 14 de febrer
Font: Elaboració pròpia

9.1.3. Entrevista a la directora de l'Escola Vic Centre

Data i lloc: Vic, 16 de març de 2020

1. Fitxa personal

Nom i cognoms: Marta Muñoz Estrada

Edat: 45 anys

Lloc de treball: Vic

Escola. Vic Centre.

2. Àmbit professional:

2.1. Experiència professional anterior

La meua experiència professional és, des que treballo, relacionada amb l'Educació. Abans de treballar a les escoles, treballava de psicopedagoga a Creu Roja Catalunya, on m'ocupava de fer formació a voluntariat i a l'edició de material pedagògic. Quan vaig començar de mestre, sempre havia fet Educació Especial i Ed. Primària. Abans de venir a aquesta escola també vaig estar de Cap d'Esudis, 3 anys, a l'escola de Sentfores.

2.2. Quins són els estudis i cursos que tens fins a dia d'avui?

Estudis, Magisteri (Educació Especial) i Psicopedagogia.

Cursos: molts! Sempre relacionats amb Educació: neurociència, educació emocional, resolució de conflictes, específics de programari d'escoles (com esfera), assetjament escolar, innovació educativa, etc.

2.3. Farà 4 anys que ets directora? Com ha estat aquesta experiència? Què hi destacaries?

En fa 11!! El curs que ve en farà 12; 3r "mandat" i últim.

La veritat és que hi ha hagut moments de tot. Moments de voler tirar la tovallola i d'altres de molt gratificants. En general, però, estic contenta i ho valoro bé. He après molt i he anat millorant les meves habilitats. Al principi tenia molts dubtes que ara no em plantejo. Vas aprenent. La responsabilitat del càrrec és un aspecte que pesa molt, sobretot al principi. Amb els anys vas aprenent a

relativitzar (que no vol dir que deixi de ser important), i a prioritzar. Aprens a buidar la motxilla i a no emportar-te els problemes a casa.

Pel que a mi fa, destacaria el Vic Centre. Estic contenta d'haver engegat aquesta escola i que hagi arribat on és. Això sí, el més important, i crec que ho dic sempre, és l'equip de persones de les quals m'envolto. Sense elles, sense la seva professionalitat i dedicació, l'escola no hauria arribat on ha arribat i no hauríem aconseguit tant. Jo només sóc una peça més d'aquest engranatge (la que dóna la cara, però que sense les altres no fa res).

2.4. Com veus el teu futur com a mestra? T'agradaria tornar a exercir de directora més endavant o en una altra escola?

Ara mateix no ho sé. Sincerament. Vull tornar a les aules i fer de mestre (i prou). Però em conec i de seguida m'engresco amb projectes nous. La veritat, no ho sé. A vegades em fa por no saber-ho fer. Fa massa anys que estic en un equip directiu i no directament a l'aula. De moment no. D'aquí a uns anys, tampoc crec que hi vulgui tornar, però mai se sap.

3. Funcions pati escolar:

3.1. Quina funció creus que ha de tenir el pati escolar?

El pati ha de ser un espai educatiu més. És un lloc on els nens han de poder estar més "lliures" i deixar anar la seva imaginació lúdicament, però sense separar-lo de la part educativa. És un espai d'aprenentatge més, i molt important, sobretot a nivell de relació amb els altres.

3.2. Quin és el lloc i el paper del pati dins el projecte educatiu de l'escola?

Com dic a l'apartat anterior, com que és un espai educatiu, té la mateixa importància que la resta d'aspectes. Si, però, que cal destacar que encara està en procés i hi haurà canvis. A més, aquest curs, una de les tasques que ens plantegem és la revisió del PEC. Per tant, també hi haurà canvis en el fet de com ens plantegem el pati al PEC.

3.3. Des de quan no hi ha pilota ni futbol al pati de l'escola? Per què es va decidir treure-ho?

Aquest és el primer curs. Es va decidir treure perquè el futbol era una font de conflictes. La societat marca un futbol molt competitiu, sense contemplacions, on tot està permès. Això es reflectia a l'hora d'esbarjo, fet que no ens interessava, ja que no és coherent amb la nostra línia d'escola.

3.4. Què ha canviat? Aspectes positius i aspectes negatius.

No hi ha els mateixos conflictes que, a més, seguien a l'hora de classe, ja que al pati no es resolien i calia fer-ho a posteriori. Al principi als nens els hi va costar d'entendre, però ara ho veuen "normal" i no hi ha problemes.

3.5. Heu millorat en la disminució de baralles al pati?

Si, hem disminuït les baralles al pati. Les baralles es donen quan no es tenen les estratègies per resoldre els conflictes. Nosaltres treballem per resoldre els conflictes positivament i no que esclatin en baralla. Els conflictes són bons, vol dir que l'escola està viva. Resoldre'ls assertivament és el que pretenem. Amb el futbol no era viable.

3.6. Quina previsió sobre l'evolució del pati teniu?

Anar habilitant més espais on es doni el joc com a eina d'aprenentatge. És un tema lent.

3.7. Quin seria el teu ideal de pati al qual t'agradaria arribar en un futur?

Una mica el què dic a l'apartat anterior. Un espai que sigui una font més d'aprenentatge, de relació entre iguals, de foment de la creativitat i la imaginació, etc.

4. Desigualtat i discriminació:

4.1. Creus que hi ha desigualtat i/o discriminació a l'hora del pati? Per què?

Crec que no n'hi ha de desigualtat i discriminació. I, si n'hi ha, és un tema no només de pati i també s'ha de treballar a l'aula. Les relacions al pati és un reflex del què passa a l'aula. Si hi ha un nen que juga sol, per exemple, s'ha de veure si a la classe també està sol perquè hi ha una "separació" amb els altres o, simplement, és perquè a aquest nen li agrada jugar sol.

5. Espais:

5.1. Creus que els espais del pati afavoreixen les desigualtats i discriminacions?

Crec que un espai lliure pot fomentar les desigualtats i discriminacions. Però, com dic, és un tema no només de pati. La nostra manera de treballar fa que els nens i les nenes es moguin lliurement per l'escola. Per tant, si hi ha problemes de desigualtats i discriminació, s'ha de treballar a tot arreu, no només al pati.

5.2. A partir de les observacions que he anat fent al pati, he pogut veure que la distribució de nens i nenes al pati es força diferent. Les nenes de cycle superior normalment es situen a l'espai exterior a la pista i no acostumen a fer molts jocs físics. En canvi, els nens i nenes de cycle inicial acostumen a jugar per separat i ambdós a jocs de córrer i perseguir-se. Que en penses del que passa al pati?

Jo això no ho veig un problema. El pati és un moment on s'ajunten per interessos. És normal que els nens de cycle inicial tinguin més necessitat de fer jocs de moure's i córrer, els hi toca per edat, i que les nenes de cycle superior es quedin en llocs més recollits i es dediquin a parlar. Com dic, és tema d'edat i interessos. Seria un problema si algú manifestés que això no li agrada o s'ho passa malament. Però, que jo sàpiga, no és el cas.

6. Relacions entre alumnes i amb els mestres:

6.1. Quin rol creus que han de tenir els mestres a l'hora del pati amb els alumnes?

Els mestres han d'interactuar amb els alumnes, però tampoc podem oblidar que nosaltres hem de "vigilar". Per experiència, si un nen es fa mal, moltes vegades els pares ho atribueixen que no s'estava vigilant. Hem de trobar l'equilibri entre els dos aspectes, fet que no és gens fàcil.

- Penses que aquest rol és l'adequat en el cas de l'hora del pati amb els alumnes o penses que hauria de ser diferent el contacte i interaccions?

S'ha de trobar l'equilibri, fet difícil.

6.2. Durant les hores de pati, quina interacció hi ha entre alumnes? Penses que es reproduïxen els estereotips de rols de nen/nena?

Jo diria que no es reproduïxen estereotips de rols nen/a. Bàsicament, tampoc hi ha cap joc que els propiciï. Abans amb el futbol es podia donar més, però també hi havia nenes jugant. Pel que jo veig, el dia que posem música per ballar, per exemple, tant hi ha nens com nenes. També es barregen al rocòdrom, a les rodes, etc.

6.3. Què penses que es podria fer si es reproduïssin els estereotips de gènere?

Crec que no es reproduïxen els estereotips de gènere. Potser es fa i jo no n'estic al cas. Si tu ho has observat, diguem-ho i intentarem trobar-hi una solució.

6.4. Els alumnes han tingut o tindran participació a l'hora de decidir els espais de joc al pati i/o dels jocs que s'hi desenvolupen?

Sí. De fet, l'última modificació que hi ha, espai del "tipi", rodes, etc. És un projecte que van portar a terme fa dos cursos els alumnes que en aquell moment feien 6è.

7. Inclusió:

7.1. Com tracteu la inclusió a l'escola?

Com ja has vist, la nostra és una escola molt diversa. Per tant, la inclusió és un tema clau. Amb els recursos dels quals disposem, fem desdoblaments, educació especial i aula d'acollida (quan ja dominen una mica l'idioma) a l'aula ordinària, etc. Tot per atendre a tot l'alumnat amb la màxima atenció.

7.2. Creus que tots els alumnes són igualment valorats?

Per descomptat tots els alumnes són igualment valorats!

7.3. El centre s'esforça per reduir qualsevol forma de discriminació? Com?

Sempre ens esforcem per reduir qualsevol forma de discriminació! Depèn del tipus que es doni. Però les nostres principals estratègies per tots aquests temes, acostumen a ser el treball de les emocions i la resolució positiva dels conflictes, els valors, etc. Tenir clar aquests aspectes són la base de la no discriminació.

7.4. Poseu deures per fer a casa? Per què (tant si la resposta és si com si és no)?

No posem deures. La majoria de les nostres famílies no dominen l'idioma i no poden ajudar als seus fills i filles a casa. Vam valorar que no calia fer patir als alumnes i angoixar-los amb deures. Sempre que volen poden emportar-se tasques a casa, llibres, recerca de projecte, etc, però de forma voluntària i no obligatòria. Hem vist que d'aquesta manera ho fan molt més que si fos obligatori. A més, després de 6 hores a l'escola, i alguns 8 (ja que es queden al menjador), no cal apretar-los més. A part dels mestres, a poques feines s'emporten deures a casa després de la jornada laboral. Per què ha de ser diferent amb els nens i nenes? I, la nostra manera de treballar tampoc permet posar tasques molt concretes de deures, com serien les típiques fitxes.

7.5. Creus que els alumnes actuen com a defensors del que creuen que se'ls ha tractat injustament?

Per descomptat, són els màxims defensors de les injustícies, sobretot quan creuen que els perjudica a ells.

7.6. Quins agrupaments dins o fora de l'aula es fan per tal d'atendre la diversitat?

Acostumem a fer grups heterogenis, d'aquesta manera com que són grups reduïts, pots atendre més individualment a aquells que més ho necessiten. Només es fan grups homogenis en el cas de l'aula d'acollida, tot i que no sempre, sobretot per aquells nens que acaben d'arribar i no dominen l'idioma, ja que necessiten una atenció molt específica. Tot i això, quan es pot, també es barregen, així els que ja coneixen més el català ajuden als altres.

7.7. De quina manera es viu la docència compartida a l'escola? Per quina/es raons penses que és útil aquesta codocència?

En la majoria dels casos es viu positivament. Es va decidir fer codocència perquè som una escola d'una línia i, malgrat que treballem conjuntament, el tutor o tutora se sentia molt sol. Tenim un alumnat molt divers, i ser dos ajuda a atendre'ls millor, a veure diferents punts de vista, etc, sempre ser dos és millor que ser un. Això si, necessita molta coordinació i entesa, i no sé, sincerament, si tothom ho fa de la mateixa manera. Per això també hi ha un grup de mestres que s'estan formant en aquest aspecte.

7.8. Com definiríeu aquesta escola amb tres paraules?

Em permetes que ho defineixi amb més paraules? Més que res perquè t'explico d'on ve. Cada any, quan marxen els alumnes de 6è, els hi fem un comiat. En aquest, els que volen, diuen què s'emporten de l'escola. Doncs jo li robo a una nena les paraules que va dir, ja que defineix molt bé el què volem: "L'escola de la felicitat".

8. El paper de les famílies

8.1. Hi ha col·laboració de les famílies a dins l'escola? Creus que s'hauria de millorar? Per què?

Hi ha poca col·laboració per part de les famílies a l'escola. Pel mateix que comento més amunt. Hi ha molta diversitat d'alumnes i, per tant, de famílies. La majoria de les nostres famílies prioritzen altres aspectes i, segurament per cultura i/o educació seva, l'escola és un terreny on ja hi ha uns professionals que ho fan. Crec que és manca de costum i per desconeixement, no per manca d'interès. M'explico?

Caldria millorar-ho, sí. Perquè és important que les famílies col·laborin amb l'escola. Tots volem el mateix. És a dir, treballar conjuntament i coherentment pel desenvolupament correcte i adequat del nostre alumnat i els seus fills i filles.

8.2. Podrien col·laborar en la millora del pati? Com? Us ho heu plantejat?

Sí. De fet, ja s'han fet cosetes amb les famílies. Per exemple, la bassa, els jocs que hi ha pintats a la pista, etc.

9.2. Annex 2: Taules d'anàlisi

9.2.1. Diari de camp

Categoria	Idees destacades	Anàlisi i interpretació
D1. Funcions del pati	<p>D'aquesta manera, acaben jugant a jocs de taula alumnes de 4t, 5è i 6è, que mai havien jugat junts, però al coincidir en gustos de jocs, han acabat junts. (22 de gener).</p> <p>Caldria ensenyar-los en algun moment a jugar? En quin moment? A classe amb tothom? Al pati amb qui hi està jugant? Deixem que ells/es mateixes inventin els seus jocs? (29 de gener).</p> <p>Que el pati per ell és un espai molt avorrit, on normalment està sol perquè no el motiva a jugar res del que hi ha, ni tan sols la música per ballar. (24 de febrer)</p>	<p>L'espai i els gustos pels diferents jocs fan que l'espai sigui atractiu pels infants i, en alguns casos, desfacin els grups habituals de joc per crear-ne de nous amb alumnat amb el qual no havien jugat abans.</p> <p>El pati ha d'estar articulats (Ristcher, 2006) que doni lloc al desenvolupament de competències bàsiques i convivència i no ser un espai avorrit.</p>
D2. Espais	<p>Una alumna de 4t manifesta que no li agrada anar al pati, que prefereix quedar-se a classe que sortir i més quan fa fred. (27 de gener)</p> <p>biblioteca. M'expliquen que a elles els agrada estar tranquil·les i que no tenen un espai per poder seure bé i estar tranquil·les com a la biblioteca. (24 de febrer)</p>	<p>Al pati cal afavorir el moviment, però també la calma, adaptant-se també a les situacions climatològiques.</p>

<p>D3. Tipus de joc</p>	<p>preferirien jugar amb els ordinadors o a jocs de taula. He proposat per exemple fer un tres en ratlla gegant al pati amb pilotes o pedres. Un joc de taula adaptat per poder jugar al pati. (27 de gener).</p> <p>L'alumna amb la qual he estat parlant anteriorment i una companya seva estan assegudes a un racó de la pista sense fer res, simplement parlant entre elles i passant l'estona. (27 de gener).</p> <p>Amb les rodes que hi ha al pati fixes, hi juguen bàsicament els alumnes de 1r i 2n de primària, on el 100% són nens. Utilitzen les rodes per jugar al "pilla-pilla". (27 de gener).</p> <p>Al claustre realitzat al migdia de 13 a 14 h, s'aprova el fet de treure al pati a la zona 2 sobre l'herba artificial els jocs gegants. A més, el mestre d'educació física proposa que prepararà una caixa amb cordes, pilotes toves, gomes, etc., perquè puguin jugar al pati. (27 de gener).</p> <p>Juguen tranquil·lament a escacs i parxís (28 de gener)</p> <p>manifesta voler jugar a jocs gegants (jocs que encara ningú hi estava jugant). Tots ells/es deixen de jugar al que jugaven i la gran majoria es disposa a jugar als jocs gegants. (29 de gener).</p>	<p>Els jocs que s'ofereixen a l'alumnat, no respon a tots els interessos d'aquest.</p> <p>El professorat s'implica en els canvis del pati i decideixen afegir material per tal que l'alumnat tingui més varietat per escollir.</p> <p>Motiva a l'alumnat jugar a jocs gegants, encara que molts no saben jugar als jocs que es presenten.</p>
--------------------------------	--	---

	<p>Els jocs de taula predominen en la gran majoria de casos, exceptuant dues alumnes que demanen mandales per pintar i d'altres alumnes que volen música per poder ballar. (24 de febrer)</p>	
<p>D4. Rols i relacions</p>	<p>S'observa com hi ha dos possibles líders els quals s'enfronten entre ells constantment i de manera agressiva, tot i que manifesten que forma part del seu joc, que és un fet habitual entre ells. La interacció entre ells és no verbal majoritàriament. (27 de gener)</p> <p>A més, s'assigna que cada setmana s'encarregarà un grup-classe (un curs, és una escola d'una línia) de fer batuda al pati i assegurar-se que queda tot ben recollit. (27 de gener)</p> <p>jocs gegants al pati. Els alumnes que acudeixen a jugar-hi són majoritàriament alumnes de 1r, 2n i 3r. No es presenta cap conflicte, ja que tothom està molt concentrat i atent (28 de gener).</p> <p>No hi ha cap conflicte (29 de gener)</p> <p>La relació entre l'alumnat és molt bo, molt alterat per no poder sortir al pati, però no hi ha baralles i hi ha molta entesa entre ells/es per jugar a jocs. (24 de febrer).</p>	<p>Alguns alumnes han desenvolupat o normalitzat el joc agressiu i no verbal.</p> <p>El mobiliari del pati i el fet de mantenir-lo ben guardat és responsabilitat de l'alumnat. Cada setmana fa batuda un curs diferent.</p> <p>L'alumnat més petit sembla presentar menys distinció de gènere en el joc.</p>

<p>D5. Desigualtats i discriminacions</p>	<p>Assemblea a la classe de 6è. Alumnes que juguen a l'hora del pati al punxat manifesten que hi ha alumnes que riuen quan les nenes eliminen als nens. Què les noies són més dèbils i no poden eliminar als nens? (30 de gener)</p> <p>Una alumna manifesta que anava a un grup on hi havia tres nois de la classe que la deixaven de costat i no podia ni tocar la pilota. Decebuda, plora. (30 de gener)</p>	<p>Desigualtat de gènere quan es juguen a jocs competitiu. Es parla de debilitat en noies. Alumnes manifesten sentir-se malament.</p>
<p>D6. Inclusió</p>	<p>S'agrupen per interessos i no es discriminin ni per gèneres ni per edats. (22 de gener)</p> <p>L'alumnat que no sap jugar a algun joc, escola com els seus companys/es verbalitzen allò que fan i intenten aprendre a jugar-hi. Tot i això, els costa molt ajudar-los a aprendre-ho. (28 de gener)</p> <p>l'alumnat de 1r de primària acorda les seves pròpies normes als jocs. No saben jugar-hi, però ho intenten. (29 de gener)</p> <p>La tutora comenta que li fan pena aquestes situacions a aquestes alçades, que ja s'ha canviat la manera de fer els grups al pati per poder jugar perquè al principi els feien els alumnes i les noies sempre quedaven les últimes per escollit i que ara un mestre/a del pati és qui fa els grups equilibrats amb nens i nenes i dels diferents cursos. (30 de gener)</p>	<p>L'alumnat més petit (1r i 2n sobretot), no manifesta moltes distincions entre gèneres a l'hora de jugar. El joc es converteix en una nova oportunitat per comunicar-se, debatre i acordar regles.</p> <p>Reflexions de les mestres quan apareixen desigualtats o discriminacions. A més, els docents del pati són els que fan els equips per jugar, ja que d'aquesta manera són més heterogenis i no discriminatoris.</p>

	<p>La tutora els fa la reflexió de què vol dir jugar en grup i de la importància de fer-ho. Que les dones son igual de fortes i poderoses que els nois i que l'important de tot plegat no era guanyar o no a un joc, sinó deixar participar a tothom i que tothom es diverteixi. (30 de gener)</p>	
--	--	--

9.2.2. Observacions directes

Categoria	Idees destacades	Anàlisi i interpretació
D1. Funcions del pati	<p>Situació de conflicte, però s'acaba ràpidament, normalment perquè demanen ajuda d'una mestra per resoldre-ho. (3 de febrer)</p> <p>Necessiten en tot moment que hi hagi una regulació d'un mestre/a amb el joc. (3 de febrer)</p> <p>La mestra fa de guia personalitzada per cada alumna i el seu nivell. A més, volen jugar a titelles i els hi aconsella raonadament millor llegir. (7 de febrer)</p> <p>No es presenta cap rol dominant, sinó que al cap de molt poc ja està jugant i tots riuen i gaudeixen del joc. (13 de febrer)</p> <p>La mestra presenta un rol passiu, on els alumnes són els que la busquen si necessiten consell per escollir un nou llibre de préstec. (14 de febrer)</p>	<p>Els docents que estan al pati han de regular molt les conductes pel que fa als jocs amb pilota, ja que l'alumnat per si sol no sap resoldre les situacions (si no acabaria en baralles).</p> <p>La mestra a la biblioteca realitza un treball més personalitzat amb l'alumnat que hi va. Rol passiu.</p> <p>En molts casos, el pati és un joc per gaudir i compartir amb els companys/es sense donar importància a guanyar o perdre.</p>
D2. Espais	<p>Els jocs que es duen a terme al centre de la pista estan clarament dominats per nens que no pas per nenes. Les nenes es troben a un racó de la pista. (3 de febrer)</p> <p>Només hi ha presència de nenes al voltant de la pista, no n'hi ha cap que en tota l'estona de l'observació hi estigui.</p> <p>Tot el que fa referència a jugar amb una pilota, es té associat que s'ha de jugar a la pista. (10 de febrer)</p>	<p>Tot i estar prohibit el futbol, els jocs de pilota són força dominants al pati i s'apoderen de la pista. A més, la major part que juga a jocs de pilota a la pista acostumen a ser nens i els més grans de l'escola (5è i 6è).</p>

<p>D3. Tipus de joc</p>	<p>Eliminatori (punxat). De moviment, competitiu. Joc semblant a l'handbol. Verbal, interactiu i inventat. D'interacció social i de moviment. Parlar i saltar (3 de febrer)</p> <p>Les nenes solen participar menys en els jocs que requereixen unes habilitats motrius superiors. La majoria acostuma a estar per les bores de la pista tot realitzant un joc més tranquil i no pas competitiu. (3 de febrer)</p> <p>Jocs cognitius i reglamentaris: jocs de taula gegants (2 escacs i 1 parxís). Joc de moviment i verbal: córrer mentre es puja i baixa de la barca (4 de febrer)</p> <p>Noies de 5è i 6è en rotllana gran (amb alguna de 4t) fent una coreografia que només saben les de 5è (6 de febrer)</p> <p>Joc manipulatiu. Nenes de 2n fan sorra fina. (7 de febrer)</p> <p>No competitiu de moviment. Ping-pong. De moviment, interacció social i tranquil. Passejar pel pati i parlar. (10 de febrer)</p> <p>No hi ha presència de nens ballant tot i que a molt d'ells els agradaria ballar. (13 de febrer)</p>	<p>Hi ha molts tipus de jocs a l'hora del pati, des de competitius fins a cooperatius o cognitius. Tot i això, als jocs que acostumen a necessitar major habilitats motrius, hi ha una disminució del nombre de nenes en el joc.</p> <p>Els jocs cognitius (de taula) agraden més als petits (1r, 2n i 3r), encara que, si no saben jugar, inventen les seves pròpies regles.</p> <p>Hi ha jocs que podrien ser competitius (ping-pong), però l'alumnat no li dóna gens d'importància i només tenen ganes de jugar-hi tots junts.</p> <p>Pel que fa al ball, pels més petits i petites és un joc no competitiu, però per les més grans (5è i 6è), si ho és.</p> <p>Hi ha alumnat que busca racons del pati per poder-hi estar tranquils.</p>
<p>D4. Rols i relacions</p>	<p>Les interaccions que tenen són a crits en tots els casos. La gran majoria són crits d'eufòria per haver "matat" a algun contrincant. (3 de febrer)</p> <p>Una alumna repetidora de l'escola, no té cap mena d'interacció amb el joc o els seus companys i companyes, només parla o està</p>	<p>La majoria d'interaccions al pati és a crits, sigui d'eufòria pel joc o per cridar-se entre ells/es d'un cantó a l'altre de pati.</p> <p>Hi ha alumnat que no té interacció amb cap dels seus companys/es, simplement contempla el pati.</p>

	<p>presencialment amb les mestres del pati, una d'elles la seva tutora d'aula. Observa però no interactua. (3 de febrer)</p> <p>La majoria dels alumnes de 6è donen la sensació de tenir algun tipus de dominància per sobre els altres cursos per ser "els grans". (3 de febrer)</p> <p>Interaccions sonores entre ells. Crits i riures. Poques paraules i poca observació de dominància (4 de febrer)</p> <p>Dominància per part dels alumnes que a casa els han ensenyat a jugar. Rol de cooperativitat, s'ajuden entre ells quan no poden pujar a la barca. (4 de febrer)</p> <p>Les altres les intenten copiar, imitar. (6 de febrer)</p> <p>Interaccions no verbals, totes a través de moviments de ball. (6 de febrer)</p> <p>Rols molt dominants per les alumnes. Alumnes de 5è i 6è fan "batalles" de ball. (6 de febrer)</p> <p>Rol molt possessiu per part d'una de les alumnes. És la que porta la veu cantant i la que fa que no em vulguin explicar què és el que fan al pati o de què parlen, mentre les altres ja m'ho anaven a explicar. (7 de febrer)</p> <p>Cooperació. S'escolten entre elles i les propostes que fan. (10 de febrer)</p>	<p>L'alumnat més gran de l'escola (6è) presenta certa dominància sobre la resta de cursos a l'hora d'"apoderar-se" d'alguna zona. Són l'alumnat de referència per a molts alumnes d'altres cursos, ja que en molts casos acaben imitant el que fan (sobretot amb el ball).</p> <p>En els jocs cognitius s'observa dominància per part de l'alumnat que sí que sap jugar als jocs.</p> <p>En els grups d'alumnes, hi acostuma a haver una que porta la veu cantant.</p> <p>A la biblioteca, les interaccions són molt bones entre l'alumnat. S'ajuden quan no saben llegir els altres o es recomanen llibres entre ells/es.</p>
--	---	--

	<p>Les interaccions que existeixen entre alumnat és calmat i d'ajuda per escollir llibres. També es recomanen llibres entre ells/es. (14 de febrer)</p>	
<p>D5. Desigualtats i discriminacions</p>	<p>Alumna manifesta haver deixat de jugar pel fet que un cop l'han matat i hauria de poder provar de matar a algú altre per salvar-se, no la deixen llençar. Una mestra al veure que parlava amb mi i que havia deixat de jugar diu: "Ara li toca a l'alumna X". No hi ha una autoregulació i hi ha força diferència i discriminació del gènere femení a l'hora de llençar per poder guanyar. Hi ha algun comentari realitzat per algun alumne com "que no llenci ella, que perdrem!" (3 de febrer)</p> <p>Hi ha rols de dominància pels alumnes que saben jugar al joc i s'enfaden si els altres no hi juguen bé (alumnes de 1r i 2n de primària). (4 de febrer)</p> <p>Només hi ha un noi de 5è que "s'atreveix" a ballar amb elles. La majoria d'alumnes, per molt que les hi agradi, es cohibeixen i no ballen. (6 de febrer)</p> <p>Les noies que no en saben tant o tenen vergonya, es queden sense poder intervenir i participar. Participació molt marcada per les que més en saben i poden "guanyar" a les batalles. Discriminació de les altres. (6 de febrer)</p>	<p>El sexe masculí és el que domina els jocs, encara que no sigui així en el fons. Els jocs que requereixen major psicomotricitat, al principi hi ha unes quantes nenes, però van desapareixent a mesura que es cansen per exemple d'estar eliminades i canvien de joc. En algun cas es queden si la mestra regula el joc i els torns per llançar la pilota.</p> <p>A la zona de ball no acostuma a haver-hi presència de nois. En molts casos es manifesta que són "coses de nenes" i els fa vergonya intervenir-hi perquè no els miri malament la resta. Hi ha una distinció entre jocs segons el gènere. A més, es presenta una desigualtat entre les que saben ballar "millor" i les que no tant. Aquesta desigualtat acaba provocant discriminació d'aquestes alumnes. El ball que podria ser una activitat no discriminativa i inclusiva, s'acaba convertint en una competició.</p> <p>Hi ha una distinció entre les alumnes que pertanyen a un grup (majoritàriament de noies) o no.</p>

	<p>Nens de 6è vénen a molestar les nenes en algun moment puntual. Volen ballar, però els fa vergonya en ser totes nenes. (6 de febrer)</p> <p>Discriminació per part dels alumnes de 6è perquè juguin alumnes més petits. Rol dominant dels de 6è. Rol dominant per part d'una de les alumnes que els diu a les altres com s'ha de jugar i no accepta cap altra proposta. (10 de febrer)</p> <p>Alumnes de 5è que fan fora a qualsevol alumne/a que no sigui del seu grupet d'amigues. (11 de febrer)</p> <p>distinció de sexes és evident. Ho tracten com un fet normal. Quan s'apropa qualsevol persona, la fan fora i no la deixen seure amb elles. Rol dominant per dues alumnes que són les que "manen" al grupet. (11 de febrer)</p> <p>El ball que podria ser inclusiu per a tothom, les alumnes de 5è i 6è ho tracten de manera competitiva i, inclús, agressiva en vers les altres. Un alumne em manifesta que si balla amb les nenes se'n riuran d'ell perquè "és una cosa de nenes" i que per això no vol ballar. (11 de febrer).</p>	
D6. Inclusió	<p>No s'observa rebuig de cap d'ells. (4 de febrer)</p> <p>finalment presenten empatia pels companys/es i els ajuden a aprendre. (4 de febrer)</p>	<p>En molts casos es transfereix i reflecteix la cultura dominant que envolta l'alumnat, tot i que en alguns casos, s'observen fets inclusius entre ells/es.</p> <p>L'alumnat més petit de l'escola és el que acostuma</p>

	<p>Nenes de 3r i 2n fan rotllana elles i fan ball lliure. Nens de 4t fan rotllana ells sols i fan ball lliure i riuen entre ells. (6 de febrer).</p> <p>Rol de cooperativitat. S'ajuden entre elles a llegir si alguna no sap les lletres encara. (7 de febrer)</p> <p>Joc tranquil i cooperatiu. Juguen per diversió i els és igual si guanyen o perden. (10 de febrer)</p>	<p>a presentar més inclusió i comprensió entre ells/es.</p>
<p>D7. Altres</p>	<p>Un nen de 1r arriba plorant a la biblioteca tot buscant la mestra que està allà. Sorprèn que prefereix pujar fins a la biblioteca per estar amb la mestra que no pas demanar ajuda a les mestres que estan de vigilants al pati. (7 de febrer)</p> <p>Rols no dominants entre elles, però inquietes i curioses. Em demanen coses i dubtes que tenen que diuen que "aquestes coses no sabem amb qui parlar-les". (11 de febrer)</p>	

9.2.3. Entrevista a la directora del centre

Categoria	Idees destacades	Anàlisi i interpretació
D1. Funcions del pati	<p>El pati ha de ser un espai educatiu més. És un lloc on els nens han de poder estar més “lliures” i deixar anar la seva imaginació lúdicament, però sense separar-lo de la part educativa. És un espai d’aprenentatge més, i molt important, sobretot a nivell de relació amb els altres (Pregunta 3.1.)</p> <p>És un espai educatiu, té la mateixa importància que la resta d’aspectes. Està en procés i hi haurà canvis en el fet de com ens plantejem el pati al PEC. (pregunta 3.2.)</p> <p>Anar habilitant més espais on es doni el joc com a eina d’aprenentatge. (pregunta 3.6.)</p> <p>Un espai que sigui una font més d’aprenentatge, de relació entre iguals, de foment de la creativitat i la imaginació, etc.(pregunta 3.7.)</p> <p>El pati és un moment on s’ajunten per interessos.(pregunta 5.2.)</p>	<p>És cert que el pati és un espai educatiu més, ja ho defensen d’aquesta manera altres autors. És un espai on aprenen del seu entorn i, sobretot, desenvolupen les relacions amb els altres. Tot i això, considero que sí que és un espai on han de decidir ells/es què és el que volen fer segons els seus interessos, tot i que per desenvolupar la seva imaginació fa falta que l’espai estigui estructurat i natural perquè fomenti aquesta “exteriorització” de la imaginació. Tal com diu Ristcher (2006), cal que l’espai sigui estructurat per no provocar una gran agitació repetitiva i sense sentit.</p> <p>És molt important plasmar els canvis que es produeixen al pati al Projecte Educatiu de Centre (PEC), ja que d’aquesta manera també rep la importància que li correspon.</p> <p>Entendre el joc com a eina d’aprenentatge. Però per això, cal una preparació prèvia per part dels docents per estructurar-lo adient a les necessitats i finalitats que es desitgin.</p>

<p>D2. Espais</p>	<p>Crec que un espai lliure pot fomentar les desigualtats i discriminacions. Però, com dic, és un tema no només de pati.</p> <p>La nostra manera de treballar fa que els nens i les nenes es moguin lliurement per l'escola. (pregunta 5.1.)</p> <p>Sí. De fet, l'última modificació que hi ha, espai del "tipi", rodes, etc., és un projecte que van portar a terme fa dos cursos els alumnes que en aquell moment feien 6è. (pregunta 6.4.)</p> <p>Sí. De fet, ja s'han fet cosetes amb les famílies. Per exemple, la bassa, els jocs que hi ha pintats a la pista, etc. (pregunta 8.2.)</p>	<p>Un espai lliure fomenta les desigualtats, tot i que aquest fet es pot disminuir i tractar millor si el pati està ben estructurat i s'adapta a les necessitats i interessos dels infants, tant el moviment com la calma. Així doncs, cal que les relacions entre l'alumnat fomenti la convivència entre ells/es i que les relacions personals que s'hi duen a terme no desenvolupin desigualtats i discriminacions.</p> <p>Els alumnes contribueixen a l'elecció dels canvis i en el desenvolupament d'aquests. És important implicar-los, així com implicar les famílies, encara que els seus costums i la seva cultura faci que tinguin una imatge de l'escola com a una institució poc propera per elles.</p>
<p>D3. Tipus de joc</p>	<p>La societat marca un futbol molt competitiu, sense contemplacions, on tot està permès. Això es reflectia a l'hora d'esbarjo, fet que no ens interessava, ja que no és coherent amb la nostra línia d'escola. (pregunta 3.3.)</p> <p>És normal que els nens de cicle inicial tinguin més necessitat de fer jocs de moure's i córrer, els hi toca per edat, i que les nenes de cicle superior es quedin en llocs més recollits i es dediquin a parlar. Seria un problema si algú manifestés que</p>	<p>Van eliminar el futbol de l'escola perquè no era coherent amb la línia d'escola no competitiva.</p> <p>Hi ha una normalització dels estigmes per edats i sexes per part de la directora. Sí és cert que és normal que l'alumnat més petit tingui la necessitat de fer jocs que comporten més moviment, però el que no veig molt clar és l'estigma que se'ls dona a les nenes de cicle superior, les quals ja es dona per normal que a l'hora del pati es dediquin a parlar. No està malament que ho</p>

	<p>això no li agrada o s'ho passa malament. Però, que jo sàpiga, no és el cas. (pregunta 5.2.)</p>	<p>facin, ja que creen vincles entre iguals, tot i que s'hauria de veure fins a quin punt aquest fet és educatiu i vàlid per a cada dia de les hores del pati.</p>
<p>D4. Rols i relacions</p>	<p>Es va decidir treure perquè el futbol era una font de conflictes. (pregunta 3.3.)</p> <p>No hi ha els mateixos conflictes que, a més, seguien a l'hora de classe, ja que al pati no es resolien i calia fer-ho a posteriori.</p> <p>Al principi als nens els hi va costar d'entendre, però ara ho veuen "normal" i no hi ha problemes. (pregunta 3.4.)</p> <p>Sí, hem disminuït les baralles al pati. Les baralles es donen quan no es tenen les estratègies per resoldre els conflictes.</p> <p>Nosaltres treballem per resoldre els conflictes positivament i no que esclatin en baralla. Els conflictes són bons, vol dir que l'escola està viva. Resoldre'ls assertivament és el que pretenem. Amb el futbol no era viable. (pregunta 3.5)</p> <p>Els mestres han d'interactuar amb els alumnes, però tampoc podem oblidar que nosaltres hem de "vigilar". Per experiència, si un nen es fa mal, moltes vegades els pares ho atribueixen que no s'estava vigilant. Hem de trobar l'equilibri entre els dos aspectes, fet que no és gens fàcil. (pregunta 6.1.)</p> <p>Jo diria que no es reproduïxen estereotips de rols nen/a.</p> <p>Bàsicament, tampoc hi ha cap joc que els propiciï. Abans amb</p>	<p>Treure el futbol és una bona opció sempre que hi hagi un treball previ per part dels docents i l'alumnat. S'ha d'entendre i de veure per quina raó es restringeix el futbol, les raons.</p> <p>Tal com diu el Departament d'Ensenyament (2018), els docents han d'aprofitar totes les oportunitats pedagògiques que es presentin a l'hora del pati, així com donar estratègies per resoldre els conflictes positivament.</p> <p>Es té una percepció dels docents com a "vigilants".</p> <p>Departament d'Educació (2018) comenta que cal indagar en les activitats que realitzen els infants i potenciar el joc cooperatiu, tot millorant la convivència, la resolució de conflictes i vetllant per millorar l'autoestima de l'alumnat.</p> <p>Sí que es reproduïxen els rols de nen i nena. Per exemple, en el ball, la majoria d'alumnes que hi ha ballant són nenes. Inclús algun alumne ha manifestat que li fa vergonya ballar perquè és "una cosa de nenes"</p>

	<p>el futbol es podia donar més, però també hi havia nenes jugant. Pel que jo veig, el dia que posem música per ballar, per exemple, tant hi ha nens com nenes. També es barregen al rocòdrom, a les rodes, etc. (pregunta 6.2)</p>	<p>com es comenta a les observacions directes del pati.</p>
<p>D5. Desigualtats i discriminacions</p>	<p>Crec que no n'hi ha de desigualtat i discriminació. I, si n'hi ha, és un tema no només de pati i també s'ha de treballar a l'aula. Les relacions al pati és un reflex del què passa a l'aula. Si hi ha un nen que juga sol, per exemple, s'ha de veure si a la classe també està sol perquè hi ha una "separació" amb els altres o, simplement, és perquè a aquest nen li agrada jugar sol. (pregunta 4.1.)</p> <p>Per tant, si hi ha problemes de desigualtats i discriminació, s'ha de treballar a tot arreu, no només al pati. (pregunta 5.1)</p> <p>Sempre ens esforcem per reduir qualsevol forma de discriminació! Depèn del tipus que es doni. Però les nostres principals estratègies per tots aquests temes, acostumen a ser el treball de les emocions i la resolució positiva dels conflictes, els valors, etc. Tenir clar aquests aspectes són la base de la no discriminació. (pregunta 7.3)</p>	<p>El fet que la directora pensi que no hi ha desigualtats i discriminacions a l'hora del pati és causada pel mateix que comenta Sacristán (1987), que aquests missatges no són explícits ni observats a primer cop d'ull. D'aquesta manera, és un encert treballar les desigualtats i discriminacions a dins l'aula.</p> <p>Treballar les emocions, la resolució positiva de conflictes o els valors és una bona arma perquè no es reproduïxin desigualtats i discriminacions.</p>
<p>D6. Inclusió</p>	<p>Com ja has vist, la nostra és una escola molt diversa. Per tant, la inclusió és un tema clau. Amb els recursos dels quals disposem, fem desdoblaments, educació especial i aula</p>	

d'acollida (quan ja dominen una mica l'idioma) a l'aula ordinària, etc. Tot per atendre a tot l'alumnat amb la màxima atenció. (pregunta 7.1.)

Per descomptat tots els alumnes són igualment valorats! (pregunta 7.2)

No posem deures. La majoria de les nostres famílies no dominen l'idioma i no poden ajudar als seus fills i filles a casa. Vam valorar que no calia fer patir als alumnes i angoixar-los amb deures. Sempre que volen poden emportar-se tasques a casa, llibres, recerca de projecte, etc., però de forma voluntària i no obligatòria. Hem vist que d'aquesta manera ho fan molt més que si fos obligatori. A part dels mestres, a poques feines s'emporten deures a casa després de la jornada laboral. Per què ha de ser diferent amb els nens i nenes? La nostra manera de treballar tampoc permet posar tasques molt concretes de deures, com serien les típiques fitxes. (pregunta 7.4.)

Per descomptat, són els màxims defensors de les injustícies, sobretot quan creuen que els perjudica a ells. (pregunta 7.5)

Acostumem a fer grups heterogenis, d'aquesta manera com que són grups reduïts, pots atendre més individualment a aquells que més ho necessiten. Només es fan grups

	<p>homogenis en el cas de l'aula d'acollida, tot i que no sempre, sobretot per aquells nens que acaben d'arribar i no dominen l'idioma, ja que necessiten una atenció molt específica. Tot i això, quan es pot, també es barregen, així els que ja coneixen més el català ajuden als altres. (pregunta 7.6)</p> <p>Es va decidir fer codocència perquè som una escola d'una línia i, malgrat treballem conjuntament, el tutor o tutora se sentia molt sol. Tenim un alumnat molt divers, i ser dos ajuda a atendre'ls millor, a veure diferents punts de vista, etc., sempre ser dos és millor que ser un. També hi ha un grup de mestres que s'estan formant en aquest aspecte. (pregunta 7.7)</p>	
<p>D7. Altres</p>	<p>"L'escola de la felicitat". (pregunta 7.8)</p> <p>Hi ha poca col·laboració per part de les famílies a l'escola. Pel mateix que comento més amunt. Hi ha molta diversitat d'alumnes i, per tant, de famílies. La majoria de les nostres famílies prioritzen altres aspectes i, segurament per cultura i/o educació seva, l'escola és un terreny on ja hi ha uns professionals que ho fan. Crec que és manca de costum i per desconeixement, no per manca d'interès. Caldria millorar-ho, sí. Perquè és important que les famílies col·laborin amb l'escola. Tots volem el mateix. És a dir, treballar conjuntament i coherentment pel desenvolupament correcte i adequat del nostre alumnat i els seus fills i filles. (pregunta 8.1.)</p>	<p>Les diferències entre les famílies i l'entesa de les funcions i la "utilitat" de l'escola són molt diverses. Per aquestes raons, costa que les famílies entenguin la importància de l'escolarització pels seus fills i filles.</p>