

**DIAGNOSI SOCIOECONÒMICA DEL  
COLLSACABRA:**

**DEMOGRAFIA, MERCAT LABORAL, ACTIVITAT  
INDUSTRIAL I CONSTRUCTORA**



**UNIVERSITAT DE VIC**  
**Servei d'Estudis i Empresa**

**Diagnosi socioeconòmica del Collsacabra:**  
*demografia, mercat laboral, activitat industrial i constructora*



UNIVERSITAT DE VIC  
Servei d'Estudis i Empresa

## ÍNDIX

<b>1. DEMOGRAFIA I POBLACIÓ .....</b>	<b>2</b>
<b>1.1. ESTRUCTURA DE LA POBLACIÓ .....</b>	<b>2</b>
1.1.1. ESTRUCTURA DE LA POBLACIÓ PER EDATS .....	6
1.1.2. ESTRUCTURA DE LA POBLACIÓ PER LLOC DE NAIXEMENT.....	9
1.1.3. ESTRUCTURA DE LA POBLACIÓ PER NIVELL D'ESTUDIS .....	10
<b>1.2. POBLACIÓ ACTIVA AL CABRERÈS .....</b>	<b>10</b>
<b>1.3. OCUPACIÓ AL CABRERÈS .....</b>	<b>14</b>
<b>2. TEIXIT EMPRESARIAL .....</b>	<b>18</b>
<b>2.1. ANÀLISI DELS ASSALARIATS .....</b>	<b>18</b>
2.1.1. ESTRUCTURA ECONÒMICA.....	18
2.1.2. EVOLUCIÓ DE L'ESTRUCTURA ECONÒMICA.....	22
<b>2.2. ANÀLISI DELS AUTÒNOMS .....</b>	<b>25</b>
2.2.1. ESTRUCTURA ECONÒMICA.....	25
<b>2.3. ANÀLISI DE LES EMPRESES .....</b>	<b>29</b>
<b>2.4. MIDA MITJANA DE LES EMPRESES .....</b>	<b>35</b>
<b>3. MERCAT LABORAL .....</b>	<b>40</b>
<b>3.1. ANÀLISI DELS ATURATS .....</b>	<b>40</b>
<b>3.2. ANÀLISI DE LA MOBILITAT LABORAL .....</b>	<b>42</b>
<b>4. ANÀLISI DAFO.....</b>	<b>48</b>
<b>4.1. PUNTS FEBLES.....</b>	<b>48</b>
<b>4.2. PUNTS FORTS .....</b>	<b>52</b>
<b>4.3. OPORTUNITATS.....</b>	<b>53</b>
<b>4.4. AMENACES.....</b>	<b>54</b>

## 1. DEMOGRAFIA I POBLACIÓ

### 1.1. ESTRUCTURA DE LA POBLACIÓ

Les xifres que tenim al nostre abast i en les quals es basa l'estudi són les de l'últim cens de població que s'ha fet al nostre país, el 1996. Caldria doncs actualitzar aquest estudi quan les noves dades estiguin disponibles

La població del Cabrerès està formada per 2.528 persones de les quals 1.268 són homes i 1.260, dones; no s'aprecia doncs cap diferència en la distribució de la població per sexes. Dels tres municipis estudiats, un destaca per sobre de la resta pel que fa al nombre de població, Sta. Maria de Corcó - l'Esquirol, on viuen 2.038 persones, el 80,6% del total de l'àrea analitzada. També, com es pot veure en el Quadre 1 la distribució per sexes, hi és gairebé igual el nombre d'homes que de dones.

**Quadre 1 . Població del Cabrerès per sexes**

	Homes	Dones	Total
Rupit i Pruit	179	178	357
Sta. Maria de Corcó	1.022	1.016	2.038
Tavertet	67	66	133
Cabrerès	1.268	1.260	2.528

Font: Institut d'Estadística de Catalunya.

A les altres dues localitats hi viuen un nombre molt inferior de persones: Rupit presenta una població de 357 persones, repartides quasi d'igual manera entre homes i dones i Tavertet, 133, distribuïdes en 179 homes i 178 dones.

Com indiquen el Quadre 2 i el Gràfic 1, el creixement de la població al Cabrerès des de 1991 fins a 1996 ha estat inferior a l'osonenc i superior al català. Mentre que el nombre de catalans experimentava un increment tan sols del 0,5% i el d'osonencs, un 4,67%, la població del Cabrerès augmentava en el 2,27%.

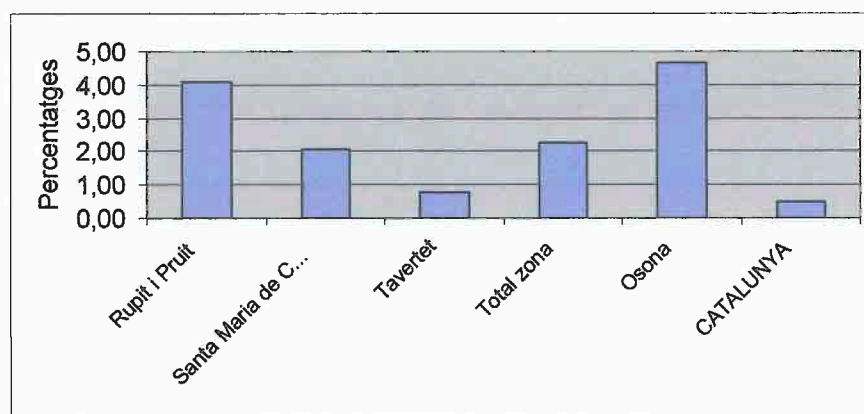
**Quadre 2. Evolució de la població del Cabrerès en percentatges i en nombres absoluts**

	91-96	1991	1996
Rupit i Pruit	4,08	343	357
Sta. Maria de Corcó	2,05	1.997	2.038
Tavertet	0,76	132	133
Total zona	2,27	2.472	2.528
Osona	4,67	117.442	122.923
CATALUNYA	0,50	6.059.494	6.090.040

Font: Institut d'Estadística de Catalunya i elaboració pròpia.

Els tres municipis han presentat creixements inferiors a la mitjana osonenca, però Tavertet, amb tan sols l'augment d'una persona en aquests cinc anys analitzats, és el que mostra un increment més petit. Rupit ha registrat l'increment percentual més significatiu, amb un augment del 4%, molt similar al registrat en el conjunt de la comarca. Sta. Maria de Corcó, amb un augment de 41 persones, registra el major augment de la població en nombres absoluts. Aquesta dada està clarament relacionada amb el fet que és el municipi més poblat.

**Gràfic 1. Evolució de la població al Cabrerès, 1991-96**



Font: Institut d'Estadística de Catalunya i elaboració pròpia.

La població del Cabrerès mostra una clara tendència a perdre pes en el conjunt de la població comarcal, en coherència amb els resultats del paràgraf anterior, ja que un menor creixement de la població del Cabrerès es tradueix en una menor participació relativa al conjunt osonenc, com es pot apreciar en el Quadre 3: significava el 2,12% de la població d'osona l'any 1986 i ha passat al 2,06% l'any 1996. El Quadre 3 constata el fet que a Rupit i Pruit i a Sta. Maria de Corcó la importància relativa de la població ha disminuït en aquest període. Taverdet tan sols ha presentat un lleuger increment del 1986 al 1991.

**Quadre 3. Participació percentual de les poblacions del Cabrerès al conjunt osonenc**

	1986	1991	1996
Rupit i Pruit	0,32	0,29	0,29
Sta. Maria de Corcó	1,70	1,70	1,66
Taverdet	0,10	0,11	0,10
Cabrerès	2,12	2,10	2,06
Osona	100	100	100

Font: Institut d'Estadística de Catalunya i elaboració pròpia.

Si busquem els motius d'aquest feble creixement de la població del Cabrerès veiem com Rupit i Pruit tenen un creixement natural negatiu, amb un nombre de defuncions superior al de naixements. És gràcies al saldo migratori que el creixement total de la població registra taxes positives. Taverdet presenta el mateix nombre de defuncions que de naixements, i això provoca un creixement natural de la població nul, i igual que Rupit i Pruit necessita la migració per gaudir d'un creixement total positiu. Aquest fet se sol produir a poblacions de muntanya, amb proporció de gent de més de 65 anys superior i menor presència de menors de 14 anys, com veurem en l'apartat següent.

**Quadre 4. Factors de creixement. Mitjana anual per període. Taxes brutes per mil habitants. Any 1996**

	Naixements	Defuncions	Creix. natural	Saldo migratori	Creix. total
Rupit i Pruit	8,57	10,29	-1,71	9,71	8
L'Esquirol	9,02	7,83	1,19	2,87	4,06
Tavertet	9,06	9,06	0	1,51	1,51
Osona	9,94	8,93	1,01	8,11	9,12
Catalunya	9,41	8,95	0,47	0,54	1,01

Font: Institut d'Estadística de Catalunya i elaboració pròpia.

El creixement total de la població registra taxes positives. Tavertet presenta el mateix nombre de defuncions que de naixements i això provoca un creixement natural de la població nul, igual que Rupit i Pruit necessita la migració per aconseguir un creixement total positiu. Aquest fet se sol produir en poblacions de muntanya amb proporció de gent de més de 65 anys superior i menor presència de menors de 14 anys, com veurem en l'apartat següent.

Sta. Maria de Corcó sí que presenta un perfil diferent de les altres dues poblacions analitzades, amb un creixement natural de la població positiu de l'1,19 per mil, reforçat per l'arribada de persones d'altres indrets. El creixement total és del 4 per 1.000.

La comarca d'Osona presenta un creixement natural molt similar al de Sta. Maria de Corcó, però el saldo migratori és molt més important i arriba al 9,12 per mil el 1996. El creixement natural al conjunt del país és del 0,47 per mil i els saldos migratoris eleven el creixement total de la població a tan sols l'1,01 per mil. S'apunten doncs els problemes que pot tenir Catalunya en el futur a causa del feble creixement de la seva població, ja que a hores d'ara les estimacions assenyalen que podria tenir un creixement natural nul o negatiu. Caldria que els governs, tant el central com l'autonòmic i els locals, dissenyessin polítiques públiques que fomentessin d'alguna manera el creixement natural de la població.

### 1.1.1. Estructura de la població per edats

L'estructura per edats de la població del Cabrerès és molt similar a la d'Osona i del conjunt del país. Els tres municipis analitzats registren una població compresa entre els 15 i 65 anys del 65% del total de població, tot i que Sta. Maria de Corcó, que és la població més nombrosa, clarament està per sota amb el 62,7%. On sí que es produeixen diferències més importants és en les franges d'edats més joves i més grans. El Cabrerès presenta un percentatge de població més jove inferior a la mitjana osonenca (15,4%) i catalana (14,7%), amb tan sols un 13% de la població total inferior als 14 anys. Caldria destacar la baixa proporció de gent molt jove a Tavertet, tan sols el 10%. Les xifres de Rupit també estan per sota de les proporcions osonenques i catalanes.

#### Quadre 5. Estructura de la població per edats al Cabrerès, 1996

En percentatges

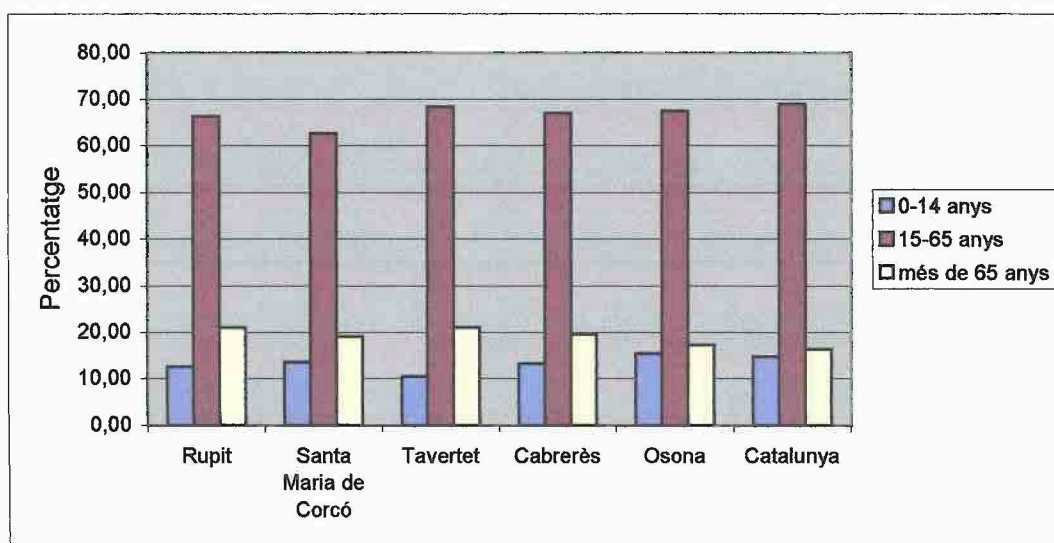
	Rupit i Pruit	L'Esquirol	Tavertet	Cabrerès	Osona	Catalunya
0-14 anys	12,6	13,6	10,5	13,3	15,4	14,7
15-65 anys	66,4	62,7	68,4	67,1	67,5	69
Més de 65 anys	21	19,1	21	19,5	17,2	16,3
Total	100	100	100	100	100	100

Font: Institut d'Estadística de Catalunya i elaboració pròpia.

Si analitzem la proporció de gent més gran de 65 anys sobre el total destaca una població més envellida que a la resta de la comarca, i sobretot que a la resta del país. Tavertet i Rupit i Pruit registren un 21% de població de més de 65 anys, clarament superior al 16% català i al 17% osonenc.



**Gràfic 2. Estructura de la població per edats al Cabrerès, 1996**



Font: Institut d'Estadística de Catalunya i elaboració pròpia.

L'índex d'envelliment, que relaciona la població de més de 65 anys amb la de menys de 15, presenta taxes molt més elevades al Cabrerès que a la resta d'Osona i de Catalunya. Mentre que en el conjunt del Cabrerès l'índex d'envelliment seria d'1,46 (per cada 146 persones de més de 65 anys hi ha 100 joves menors de quinze anys) a Osona és d'1,12 i d'1,11 a Catalunya. Caldria destacar l'1,67 de Rupit i sobretot un índex de 2 a Tavertet. Sta. Maria de Corcó, que és una població força més industrial, presenta un índex d'envelliment més baix que les altres dues viles de la zona (1,40).

**Quadre 6. Índex d'envelliment al Cabrerès**

	Rupit Pruit	i L'Esquirol	Tavertet	Cabrerès	Osona	Catalunya
I. Envelliment 91	0,83	1,05	0,86	0,99	0,50	0,81
I. Envelliment 96	1,67	1,40	2	1,46	1,12	1,11

Font: Institut d'Estadística de Catalunya i elaboració pròpia.

L'anàlisi de l'evolució dels darrers anys de l'índex d'envelliment mostra com s'ha produït un increment força significatiu a totes les àrees estudiades. Aquest índex s'ha més que doblat a Tavertet, s'ha doblat a Rupit i ha crescut un 33% a Sta. Maria de Corcó. També a Osona s'ha doblat l'indicador i a Catalunya

l'índex ha augmentat però de manera més atenuada. Aquest fet constata l'envelliment progressiu que s'està produint a la societat catalana, i que s'agreuja en les poblacions de muntanya com les d'estudi. D'altra banda, la diferència entre els municipis del Cabrerès i els valors comarcals i catalans s'han anat incrementant.

Un altre indicador que ens permet avaluar la problemàtica del procés d'envelliment és l'índex de dependència de la població, la relació entre la població en edat no activa (0-15 anys i més de 65 anys) i la població en edat potencialment activa (15-64 anys). Com més gran sigui aquest indicador més proporció de població inactiva hi haurà per sobre de l'activa.

**Quadre 7. Índex de dependència al Cabrerès, 1996**

	Rupit i Pruit	L'Esquirol	Tavertet	Cabrerès	Osona	Catalunya
I. Dependència	0,51	0,49	0,46	0,49	0,48	0,45

Font: Institut d'Estadística de Catalunya i elaboració pròpia.

Com es pot apreciar en el Quadre 5, el fet que al Cabrerès hi hagi una elevada proporció de gent més gran de 65 anys (fet que quedava clar en l'anàlisi dels índexs d'envelliment de l'apartat anterior) fa que l'índex de dependència sigui superior al català i osonenc (0,49 enfront del 0,48 i 0,45, respectivament). Caldria subratllar l'elevat índex de dependència de Rupit, on la suma d'inactius representa el 51% dels actius.

Cal tenir present però que la població potencialment activa (adults) no és la que realment treballa i que, per tant, també cal tenir en compte les diferències entre les taxes d'activitat i d'ocupació a l'hora de treure conclusions més contundents.

### 1.1.2. Estructura de la població per lloc de naixement

Tal com indica el Quadre 8, la població del Cabrerès és bàsicament nascuda a Catalunya i òbviament a la mateixa. Gairebé el 77% de la població de l'àrea analitzada és nascuda a Osona i quasi el 95%, a Catalunya. Si comparem aquestes dades amb els percentatges d'Osona, i sobretot amb els que es registren al conjunt del país, sí que es palesen diferències significatives. Tan sols el 68% de la població catalana és nascuda a Catalunya, i tan sols el 50% de la població habita a hores d'ara a la comarca on va néixer. Es constata doncs que parlem de poblacions que no han experimentat encara fluxos migratoris tan importants com els de la resta del país.

#### Quadre 8. Lloc de naixement de la població del Cabrerès, 1996

En percentatges

	Catalunya	Mateixa comarca	Altra comarca	Resta estat	Estranger	Total
Rupit i Pruit	94,96	71,43	23,53	3,08	1,96	100
L'Esquirol	95,09	78,70	16,39	3,73	1,18	100
Tavertet	93,23	65,41	27,82	6,02	0,75	100
Cabrerès	94,98	76,98	18,00	3,76	1,27	100
Osona	82,58	69,71	12,87	15,12	2,30	100
CATALUNYA	68,40	50,31	18,09	28,78	2,82	100

Font: Institut d'Estadística de Catalunya i elaboració pròpia.

El Cabrerès recull un alt percentatge de població procedent d'altres comarques (especialment Rupit i Pruit i Tavertet, probablement com a efecte de les segones residències) i una molt baixa presència de població procedent de la resta de l'estat, 3,7%, i de l'estranger, 2,3%, si ho comparem amb les proporcions catalanes i osonenques. Val a dir però que el percentatge de població d'origen estranger quasi s'ha doblat des de 1991 fins a 1996, i que si disposéssim de les dades corresponents a 2001 les proporcions encara serien més significatives.

### 1.1.3. Estructura de la població per nivell d'estudis

El nivell d'estudis de la població del Cabrerès no es diferencia gaire dels nivells registrats a la comarca d'Osona: un 8% de la població ha cursat estudis universitaris, un 19,46%, estudis secundaris i la immensa majoria de la població, un 73%, tan sols ha cursat estudis primaris. Respecte al conjunt del país, sí que es percep un menor nivell d'estudis a l'àrea del Cabrerès, sobretot pel que fa al percentatge de persones amb estudis universitaris.

#### Quadre 9. Nivell d'estudis de la població del Cabrerès, 1996

En nombres absoluts i en percentatge

	Primaris	Secundaris	Universitaris	Primaris	Secundaris	Universitaris
Rupit i Pruit	240	69	19	73,17	21,04	5,79
L'Esquirol	1.354	349	160	72,68	18,73	8,59
Tavertet	79	1.354	11	64,75	26,23	9,02
Cabrerès	1.673	450	190	72,33	19,46	8,21
Osona	81.365	21.350	8.340	73,27	19,22	7,51
Catalunya	3.836.512	1.147.727	554.773	69,26	20,72	10,02

Font: Institut d'Estadística de Catalunya i elaboració pròpia.

Si observem les diferents poblacions del Cabrerès destaca: la baixa proporció d'estudiants universitaris a Rupit i Pruit; les proporcions de Sta. Maria de Corcó aproximadament coincidirien amb les osonenques; l'elevada proporció de habitants de Tavertet amb estudis secundaris (molt per sobre de la catalana amb el 26% de la població), i la significativa presència de persones amb estudis universitaris (per sobre del percentatge osonenc i lleugerament inferior al català).

## 1.2. POBLACIÓ ACTIVA AL CABRERÈS

Entenem per població activa les persones més grans de 16 anys que tenen una ocupació o que estan disponibles i fan gestions per incorporar-se al mercat de treball. Per tant, tenir més de 16 anys i treballar o demostrar voluntat de

buscar feina són les dues condicions bàsiques perquè una persona sigui comptada com a activa. La població activa es desagrega en població ocupada, si treballa, i en població aturada, si es troba en atur.

La població inactiva comprèn les persones més grans de 16 anys que no han treballat i no cerquen ocupació o no estan disponibles per treballar: les que exclusivament treballen a la llar, estudiants que no treballen, jubilats o retirats de l'activitat econòmica, incapacitats per a treballar i altres.

Segons les dades del padró de població de 1996 la població activa del Cabrerès era de 1.149 persones, un 63% homes i un 36% dones. Es veu doncs clarament la baixa participació de la dona a la població activa de l'àrea. D'aquesta població activa total 937 persones, el 81%, pertanyien a Sta. Maria de Corcó, 149, a Rupit i 63, a Tavertet. Es constata de manera clara la diferència notable entre la població en edat de treballar de Sta. Maria de Corcó i els altres dos municipis.

#### Quadre 10. Població activa del Cabrerès, 1996

	Total	Homes	Dones
Rupit i Pruit	149	102	47
L'Esquirol	937	586	351
Tavertet	63	39	24
Cabrerès	1.149	727	422

Font: Institut d'Estadística de Catalunya i elaboració pròpia.

En primer lloc hauríem de destacar que el nostre país ha presentat, i encara actualment presenta, una baixa taxa d'activitat si la comparem amb la d'altres països desenvolupats, fruit bàsicament de la històrica baixa participació de la dona al mercat laboral. Les taxes d'activitat del Cabrerès, del 53,3%, presenten nivells molt similars als catalans i lleugerament inferiors als osonencs. La taxa d'activitat masculina del 68% és molt superior a la femenina, com es constata a la major part de països de tradició catòlica. Les diferències no són excessivament importants si les comparem amb les dades d'altres països europeus on actualment les dones ja tenen una forta presència al mercat laboral. Afortunadament la tendència dels darrers anys apunta cap a un

acostament de les pautes de les dones actives joves a les dels homes, i al trencament amb l'anterior costum de sortir del mercat laboral amb l'arribada del matrimoni. Cal destacar, en l'àmbit municipal, la taxa d'activitat femenina de Rupit i Pruit, que es manté molt per sota de la resta de municipis. També, aquesta taxa d'activitat femenina del conjunt del Cabrerès presenta valors inferiors al conjunt comarcal. En canvi, es produeix la situació inversa amb la taxa d'activitat masculina del conjunt del Cabrerès, els valors de la qual superen les mitjanes de la comarca i del territori català.

**Quadre 11. Taxes d'activitat al Cabrerès, 1996**

	Total	Homes	Dones
Rupit i Pruit	48,38	66,23	30,52
Sta. Maria de Corcó	54,26	68,54	40,25
Tavertet	53,39	66,10	40,68
Cabrerès	53,37	68,07	38,89
Osona	55,66	67,78	44,17
Catalunya	53,38	66,41	41,21

Font: Institut d'Estadística de Catalunya i elaboració pròpia.

Les modificacions que s'han produït a les taxes d'activitat d'aquests municipis han estat significatives, com es pot apreciar en el Quadre 12. Només al municipi de Rupit i Pruit hi ha hagut un augment positiu en la taxa d'activitat, bàsicament per l'increment de la taxa d'activitat masculina. A Sta. Maria de Corcó s'ha produït un descens del 3% de la taxa d'activitat provocat pel descens d'un 5% de la taxa d'activitat femenina. A Tavertet és on s'ha registrat la variació més significativa, amb un descens del 10% de la taxa d'activitat total, causat exclusivament pel decrement d'un 17% de la taxa d'activitat masculina. Curiosament, la taxa d'activitat femenina ha augmentat un 4,3% en aquesta població. A Osona i Catalunya però, la taxa d'activitat ha tingut un comportament força diferent al registrat al Cabrerès. A la nostra comarca la taxa d'activitat ha crescut un 5%, amb gairebé el mateix creixement a la taxa d'activitat masculina i femenina. Al conjunt del país s'observa un creixement positiu de quasi el 4%, que tan sols es pot atribuir al fort creixement de l'11% a

la taxa d'activitat femenina, ja que la taxa masculina ha baixat molt lleugerament.

**Quadre 12. Creixement de les taxes d'activitat, 1991-96**

	Total	Homes	Dones
Rupit i Pruit	4,93	6,25	2,17
Sta. Maria de Corcó	-3,00	-1,68	-5,14
Tavertet	-10,00	-17,02	4,35
Cabrerès	-2,46	-1,62	-3,87
Osona	5,05	4,74	5,50
Catalunya	3,93	-0,28	11,01

Font: Institut d'Estadística de Catalunya i elaboració pròpia.

Si analitzem la població activa per edats veiem com la franja d'entre 25 i 39 anys registra el major nombre d'actius, 497; després ve la franja d'entre 40 i 54 anys, amb 356 persones, i les altres dues franges d'edat presenten guarismes similars al voltant de 150 persones. En l'anàlisi comarcal i del conjunt del país les conclusions serien força similars, ja que el grup més nombrós és el comprès entre 25 i 39 anys i el segueix el que inclou la població activa d'edats entre 40 i 54 anys.

**Quadre 13. Població activa per franges d'edat, 2000**

	Fins a 24	De 25 a 39	De 40 a 54	Més de 55
Rupit i Pruit	20	57	56	16
Sta. Maria de Corcó	127	418	278	114
Tavertet	3	22	22	16
Cabrerès	150	497	356	146
Osona	8.693	25.268	17.665	5.286
Catalunya	422.880	1.188.255	843.780	276.757

Font: Institut d'Estadística de Catalunya i elaboració pròpia.

Quan fem l'anàlisi percentual de la participació de cada franja d'edat en la població activa observem com Sta. Maria de Corcó presenta una distribució de la població activa molt similar a la d'Osona i Catalunya. Rupit i Pruit tampoc no

presenten diferències especialment rellevants. Sí que remarquem les diferències notables de Tavertet, on tan sols el 4,8% de la població activa pertany al grup comprès entre 16 i 24 anys, xifra tres vegades inferior a la que es registra al conjunt comarcal i del país. D'aquest municipi també caldria assenyalar que el 25% de la seva població activa té entre 55 i 65 anys, més del doble de la xifra registrada a Osona i a Catalunya.

**Quadre 14. Població activa per franges d'edat en percentatge, 2000**

	Fins a 24	De 25 a 39	De 40 a 54	Més de 55
Rupit i Pruit	13,4	38,3	37,6	10,7
Sta. Maria de Corcó	13,6	44,6	29,7	12,2
Tavertet	4,8	34,9	34,9	25,4
Cabrerès	13,1	43,3	31,0	12,7
Osona	15,3	44,4	31,0	9,3
Catalunya	15,4	43,4	30,8	10,1

Font: Institut d'Estadística de Catalunya i elaboració pròpia.

### 1.3. OCUPACIÓ AL CABRERÈS

Entenem per població ocupada les persones de més de 16 anys que treballen. La població ocupada al Cabrerès és de 1.060 persones, de les quals 863, el 81%, pertanyen al municipi de Sta. Maria de Corcó, 149, a Rupit i 48, a Tavertet. En l'àmbit municipal i a grans trets es reparteix la població ocupada en uns dos terços de població masculina i un altre terç de població femenina. Caldria destacar la reducció que s'ha registrat en l'evolució de la població ocupada del Cabrerès, com a conseqüència dels descensos produïts en la població ocupada de Sta. Maria de Corcó i Tavertet. A Sta. Maria de Corcó s'ha produït un rellevant descens del 7% de la població ocupada femenina que ha ocasionat un descens total del 3%, mentre que a Tavertet hi ha hagut una disminució de la població ocupada del 20%, provocat principalment per una reducció del 26% de la població ocupada masculina. Es pot apreciar com en aquest mateix període la població ocupada a la nostra comarca ha augmentat un 2%. El conjunt del país sí que ha patit amb més rigor la crisi dels anys 1992 i



1993, com mostra el fet que la població ocupada en aquests cinc anys estudiats va baixar en un 2%, que equival a poc més de 50.000 persones. Convé destacar que la disminució de la població ocupada es va produir només a la taxa d'ocupació masculina, que baixà un 6%, ja que la femenina s'incrementà en un significatiu 4%, com es pot apreciar en el Quadre 16.

**Quadre 15. Població ocupada al Cabrerès, 1996**

	<b>Total</b>	<b>Homes</b>	<b>Dones</b>
Rupit i Pruit	149	102	47
Sta. Maria de Corcó	863	559	304
Tavertet	48	32	16
Cabrerès	1.060	693	367
Osona	50.248	31.020	19.228
Catalunya	2.204.652	1.394.176	810.476

Font: Institut d'Estadística de Catalunya i elaboració pròpia.

**Quadre 16. Taxes de variació de la població ocupada, 1991-96**

En percentatges

	<b>Total</b>	<b>Homes</b>	<b>Dones</b>
Rupit i Pruit	10	11	9
Sta. Maria de Corcó	-3	-1	-7
Tavertet	-20	-26	-6
Total zona	-2	-1	-5
Osona	2	2	2
Catalunya	-2	-6	4

Font: Institut d'Estadística de Catalunya i elaboració pròpia.

La taxa d'ocupació mesura la proporció de gent més gran de 16 anys que treballa en relació amb la població total. El Quadre 17 mostra com al Cabrerès es dona una taxa d'ocupació del 49% com a conseqüència d'una taxa d'ocupació masculina del 64% (homologable a la major part de països desenvolupats com Holanda, Gran Bretanya, Canadà, Alemanya, etc.), i una baixa taxa d'ocupació femenina del 33%. Aquesta última taxa sí que presenta diferències importants respecte a la major part de països desenvolupats, amb

taxes d'ocupació femenina entre el 56% de Suècia i Estats Units i el 40% francès.

Per municipis, arribem a gairebé les mateixes conclusions esmentades, però caldria destacar la baixa taxa d'ocupació de Tavertet, tan sols el 40% de la població més gran de setze anys, a causa de la molt baixa taxa d'ocupació que es registra en els dos sexes. La importància de la indústria a Sta. Maria de Corcó fa que les taxes d'activitat masculines i femenines siguin superiors a la mitjana de la zona. Osona presenta una taxa d'ocupació similar que la registrada al Cabrerès, tot i que amb una major taxa d'ocupació femenina i una menor taxa d'activitat masculina. Les taxes d'activitat corresponents a Catalunya mostren menors participacions de la població al mercat laboral.

**Quadre 17. Taxes d'ocupació al Cabrerès, 1996**

	<b>Total</b>	<b>Homes</b>	<b>Dones</b>
Rupit i Pruit	48,38	66,23	30,52
Sta. Maria de Corcó	49,97	65,38	34,86
Tavertet	40,68	54,24	27,12
Cabrerès	49,23	64,89	33,82
Osona	49,15	62,32	36,65
Catalunya	43,08	56,34	30,69

Font: Institut d'Estadística de Catalunya i elaboració pròpia.

Si analitzem l'evolució de les taxes d'ocupació en el Quadre 18 obtenim resultats coincidents amb els de l'estudi de la taxa d'activitat: un augment significatiu del 10% a Rupit i Pruit (produït d'igual manera entre homes i dones), un descens del 25% de la taxa d'ocupació masculina a Tavertet i un decrement del 7% de la taxa d'ocupació femenina a Sta. Maria de Corcó. Aquesta situació provoca un descens de la taxa d'ocupació al conjunt dels tres municipis durant el període 1991-96 com a conseqüència de l'important evolució negativa de l'ocupació femenina. Al conjunt d'Osona es produeix un augment de la taxa d'ocupació del 2%. A Catalunya, l'evolució global també ha estat negativa, però el principal responsable ha estat la població ocupada masculina, amb una rellevant davallada.

**Quadre 18. Evolució de les taxes d'ocupació al Cabrerès, 1991-96**

	<b>Total</b>	<b>Homes</b>	<b>Dones</b>
Rupit i Pruit	10,37	10,87	9,30
Sta. Maria de Corcó	-3,14	-0,89	-7,03
Tavertet	-20,00	-25,58	-5,88
Cabrerès	-2,39	-0,86	-5,17
Osona	1,92	2,02	1,75
Catalunya	-2,25	-5,62	4,15

Font: Institut d'Estadística de Catalunya i elaboració pròpia.

## **2. TEIXIT EMPRESARIAL**

A continuació analitzem l'estructura i l'evolució de l'activitat econòmica de les localitats del Cabrerès. La metodologia emprada per poder analitzar el teixit empresarial i econòmic de l'àrea es basa en la utilització de diferents variables per tal de fer un seguiment del seu comportament. Així, s'analitzarà l'activitat econòmica a partir del nombre d'assalariats, el nombre de treballadors autònoms i el nombre d'empreses existents a cada localitat, i la seva relació amb els valors comarcals i catalans. Les dades utilitzades han estat obtingudes per mitjà del Departament de Treball de la Generalitat de Catalunya i fan referència a dades oficials registrades per l'Institut Nacional de la Seguretat Social.

### **2.1. ANÀLISI DELS ASSALARIATS**

#### **2.1.1. Estructura econòmica**

El Cabrerès, pel que fa a la participació dels assalariats en els diferents sectors econòmics, presenta una realitat diferent de la comarcal i catalana. El Quadre 19 indica la important presència del sector primari a la zona, molt més elevada que a Osona i Catalunya, i Tavertet ocupa un 17% dels seus assalariats en tasques agràries, xifra molt superior als altres dos municipis.

La indústria ocupa una proporció molt elevada de treballadors a la zona gràcies exclusivament a l'elevada contractació laboral que es produeix a Sta. Maria de Corcó, ja que a Tavertet no hi ha cap persona contractada a la indústria i a Rupit i Pruit tan sols n'hi ha una. En aquest sentit, la diferència existent en relació amb Osona i el territori català és força elevada, amb un biaix cap a l'activitat industrial a l'àrea del Cabrerès.

El sector de la construcció presenta proporcions molt similars als nivells catalans, però caldria destacar els elevats percentatges de Rupit i sobretot de Tavertet, on el 46,15% i el 55,86%, respectivament, dels assalariats estan ocupats al sector de la construcció.

Els serveis al Cabrerès no ocupen una proporció gaire significativa dels assalariats. Llevat de Rupit i Pruit, amb el 46,15% (uns valors molt similars als de la comarca), a la resta de municipis les xifres són molt inferiors a la mitjana osonenca i catalana.

**Quadre 19. Assalariats als diferents sectors econòmics del Cabrerès, 2000 En percentatges**

	Agricultura	Indústria	Construcció	Serveis	Total
Rupit	10.26	2.56	41.03	46.15	100
Sta. Maria de Corcó	7.21	70.40	6.60	15.80	100
Tavertet	17.65	0.00	55.88	26.47	100
Cabrerès	7.86	63.45	10.76	17.93	100
Osona	1.36	45.33	8.74	44.55	100
Catalunya	0.36	26.61	8.82	64.19	100

Font: Institut d'Estadística de Catalunya i elaboració pròpia.

Per saber el nombre de persones contractades a les diferents activitats econòmiques utilitzarem la desagregació a dos dígit utilitzada per l'Institut Nacional d'Estadística. Com s'observa en el Quadre 20, l'anàlisi més detallada de les activitats on treballen els ocupats de l'àrea del Cabrerès indica uns resultats poc homogenis, com a conseqüència de la gran diferència entre les principals activitats econòmiques a Sta. Maria de Corcó, principalment amb assalariats a les indústries agroalimentàries, i als altres dos municipis. Creiem doncs que és més adient fer l'estudi dels contractats a les diferents activitats econòmiques per municipis en lloc de fer-ho per al conjunt de la zona.

**Quadre 20. Assalariats del Cabrerès als diferents sectors econòmics, 2000**

	<b>Codi CNAE</b>	<b>Descripció</b>	<b>L'Esquirol</b>	<b>Tavertet</b>	<b>Rupit i Pruit</b>	<b>Total</b>
	1	Agricultura, ramaderia, caça i activitats dels serveis que s'hi relacionen	47	6	4	57
<b>Total agricultura</b>			47	6	4	57
	15	Indústries de productes alimentaris i begudes	339	0	0	339
	17	Indústries tèxtils	74	0	0	74
	20	Indústries de la fusta i del suro, llevat de mobles; cistelleria i esparteria	1	0	1	2
	21	Indústries del paper	28	0	0	28
	28	Fabricació de productes metàl·lics, llevat de maquinària i equips	7	0	0	7
	29	Indústries de la construcció de maquinària i equips mecànics	10	0	0	10
	36	Fabricació de mobles; altres indústries manufactureres	0	0	0	0
<b>Total indústria</b>			459	0	1	460
	45	Construcció	43	19	16	78
<b>Total construcció</b>			43	19	16	78
	50	Venda, manteniment i reparació de vehicles de motor, motocicletes i ciclomotors; venda al detall de combustible per a vehicles de motor	1	0	0	1
	51	Comerç a l'engròs i intermediaris del comerç, llevat de vehicles de motor i motocicletes	24	1	0	25
	52	Comerç al detall, llevat del comerç de vehicles de motor, motocicletes i ciclomotors; reparació d'efectes personals i estris domèstics	10	0	3	13
	55	Hoteleria	10	3	9	22
	60	Transport terrestre; transport per canonades	6	0	1	7
	67	Activitats auxiliars de la mediació financera	0	0	0	0
	70	Activitats immobiliàries	0	0	3	3
	74	Altres activitats empresarials	1	0	0	1

	75	Administració pública, defensa i Seguretat Social obligatòria	16	3	2	21
	80	Educació	7	2	0	9
	85	Activitats sanitàries i veterinàries, serveis socials	27	0	0	27
	91	Activitats associatives	0	0	0	0
	92	Activitats recreatives, culturals i esportives	1	0	0	1
	93	Activitats diverses de serveis personals	0	0	0	0
	<b>Total Serveis</b>		103	9	18	130
	<b>Total General</b>		652	34	39	725

Font: Institut d'Estadística de Catalunya i elaboració pròpia.

Pel que fa al Quadre 20 i fent una anàlisi més detallada per municipis destaca a Rupit i Pruit una presència molt notable d'assalariats al sector primari, del 10,26% del total, xifra molt superior als valors d'Osona, de l'1,36%, i de Catalunya, del 0,36%. Pel que fa a l'activitat industrial només hi ha un únic treballador a la indústria de la fusta i del suro; per contra destaca una important presència del treball assalariat al sector de la construcció, amb un 41%, molt superior a la mitjana osonenca i catalana del 8% aproximadament. En darrer terme, el percentatge d'assalariats al sector terciari és lleugerament superior al de la mitjana osonenca, d'un 46,15%, i molt lluny de la catalana, del 64,19%. D'aquests 18 treballadors del sector terciari, 9 treballen a l'hoteleria, 3, al comerç al detall i en activitats immobiliàries, 2, a la funció pública i 1, al transport, com es pot observar en el Quadre 20.

Al municipi de Sta. Maria de Corcó l'estructura és bàsicament industrial, amb un 70% dels assalariats al sector secundari, molt per sobre de la mitjana osonenca i catalana del 45% i el 26% respectivament. Caldria destacar el poc pes que representa el sector terciari, amb un 15,8% del total d'assalariats, i el sector de la construcció, amb un 6,6%.

De l'anàlisi del Quadre 20 es desprenen les conclusions següents: dels 459 treballadors del sector industrial la immensa majoria, 339, el 73,8%, treballen a

la indústria agroalimentària, 74, a la indústria tèxtil, 28, en activitats de la indústria del paper, 10, a la indústria de la construcció de maquinària, 7, a la fabricació de productes metàl·lics i 1, a la indústria de la fusta i del suro. Destaca, doncs, la importància de la indústria agroalimentària, i en especial de PATEL, SA, del grup Vall Companys. Un altre fet per subratllar és que l'agregació de la indústria alimentària i tèxtil significa el 90% dels assalariats industrials de la població. En aquest sentit, es tracta d'una activitat industrial amb una incorporació de valor afegit molt baixa, amb una mínima especialització i amb uns requisits de mà d'obra molt poc qualificada.

En relació amb el sector terciari es pot observar com les activitats sanitàries, amb 27 assalariats, ocupen el primer lloc per nombre d'ocupats, el comerç a l'engròs les segueix amb 24 treballadors, l'administració pública ocupa el tercer lloc amb 16 funcionaris, i els sectors de l'hoteleria i el comerç al detall contracten tots dos 10 persones.

### 2.1.2. Evolució de l'estructura econòmica

Des del quart trimestre de 1996 s'observa a Rupit i Pruit un decrement important del nombre d'assalariats. Una reducció de 51 a 39, és a dir, del 23,5%. Aquesta davallada s'ha produït bàsicament al sector serveis, amb un 30%. Els altres tres sectors no han presentat modificacions importants, tot i que tots tres han augmentat els percentatges de participació respectius com a conseqüència de la reducció total del nombre d'assalariats.

**Quadre 21. Nombre absolut i percentatge d'assalariats a Rupit, 1996-2000**

Nombre absolut	Agricultura	Indústria	Construcció	Serveis	Total
4TRI_96	5	1	19	26	51
4TRI_97	5	3	15	25	48
4TRI_98	6	2	18	23	49
4TRI_99	6	1	13	22	42
4TRI_00	4	1	16	18	39



Percentatge	Agricultura	Indústria	Construcció	Serveis	Total general
4TRI_96	9,80	1,96	37,25	50,98	100
4TRI_97	10,42	6,25	31,25	52,08	100
4TRI_98	12,24	4,08	36,73	46,94	100
4TRI_99	14,29	2,38	30,95	52,38	100
4TRI_00	10,26	2,56	41,03	46,15	100

Font: Institut d'Estadística de Catalunya i elaboració pròpia.

Sta. Maria de Corcó presenta un perfil diferent de les altres dues poblacions del Cabrerès. En primer lloc destaca un augment significatiu de la mà d'obra assalariada, de 518 el 1996 a 722 al final de 1999, això és un increment del 40% a causa del creixement de la indústria (32%), la construcció (69%) i els serveis (24,3%). La situació canvia el 2000 i es produeix una reducció generalitzada dels treballadors, que passen de 722 a 652, i destaca el fort decrement a la construcció, que passa de 131 a 43, mentre que l'activitat industrial contracta nous assalariats.

#### Quadre 22. Nombre absolut i percentatge d'assalariats a Sta. Maria de Corcó, 1996-2000

Valors absoluts	Construcció	Agricultura	Indústria	Serveis	Total
4TRI_96	62	44	330	82	518
4TRI_97	76	48	351	83	558
4TRI_98	116	47	378	90	631
4TRI_99	131	51	438	102	722
4TRI_00	43	47	459	103	652
Percentatges	Construcció	Agricultura	Indústria	Serveis	Total
4TRI_96	11.97	8.49	63.71	15.83	100
4TRI_97	13.62	8.60	62.90	14.87	100
4TRI_98	18.38	7.45	59.90	14.26	100
4TRI_99	18.14	7.06	60.66	14.13	100
4TRI_00	6.60	7.21	70.40	15.80	100

Font: Institut d'Estadística de Catalunya i elaboració pròpia.

De les tres viles del Cabrerès, Tavertet és la que presenta un menor nombre d'assalariats. Destaca en primer lloc el significatiu augment experimentat des del 1996, quan tan sols hi havia 20 treballadors per compte aliè, i el final de 2000, quan n'hi havia 34. Aquest fort augment es produí bàsicament al sector de la construcció, que passà de 8 a 19 treballadors. El nombre d'assalariats a l'agricultura s'ha mantingut constant, tot i que a causa de l'increment de la població ocupada la seva participació s'ha reduït del 30% al 17% del conjunt d'assalariats, percentatge molt superior a la mitjana comarcal de l'1,36% i del 0,36% del conjunt del país, la qual cosa demostra la forta presència del sector primari a Tavertet. El sector industrial no ocupa cap treballador. El sector de la construcció presenta a hores d'ara una participació del 55% dels assalariats, molt superior a la mitjana del Cabrerès, del 10%, d'Osona i de Catalunya. El sector terciari, com succeeix al conjunt de l'àrea analitzada, presenta una participació del 26%, molt menor que les xifres osonenques. Dels nou assalariats al sector serveis, tant l'hoteleria com l'administració pública en contracta tres, les activitats relacionades amb l'educació, dos, i una persona és contractada pel comerç a l'engròs.

**Quadre 23. Nombre absolut i percentatge d'assalariats a Tavertet, 1996-2000**

<b>Valors absoluts</b>	<b>Agricultura</b>	<b>Indústria</b>	<b>Construcció</b>	<b>Serveis</b>	<b>Total general</b>
4TRI_96	6		8	6	20
4TRI_97	6		8	6	20
4TRI_98	5	1	10	4	20
4TRI_99	5		16	7	28
4TRI_00	6		19	9	34
<b>Percentatges</b>	<b>Agricultura</b>	<b>Indústria</b>	<b>Construcció</b>	<b>Serveis</b>	<b>Total general</b>
4TRI_96	30.00	0.00	40.00	30.00	100
4TRI_97	30.00	0.00	40.00	30.00	100
4TRI_98	25.00	5.00	50.00	20.00	100
4TRI_99	17.86	0.00	57.14	25.00	100
4TRI_00	17.65	0.00	55.88	26.47	100

Font: Institut d'Estadística de Catalunya i elaboració pròpia.

## 2.2. ANÀLISI DELS AUTÒNOMS

### 2.2.1. Estructura econòmica

Igual que succeïa quan analitzàvem els assalariats, la participació dels autònoms als diferents sectors és molt desigual segons el municipi d'anàlisi. Val a dir però que el major nombre d'habitants de Sta. Maria de Corcó ens farà obtenir uns resultats per al conjunt de la zona molt similars als que obtindrem en aquesta població. En aquest cas, es produeix una major diversificació entre els diferents sectors i activitats econòmiques, encara que destaca l'activitat constructora i els serveis.

El sector terciari, amb el 47,6% del total d'autònoms, és el que concentra la major proporció, pel fet que a Sta. Maria de Corcó i a Rupit i Pruit el sector serveis concentra un nombre important de treballadors per compte propi. Recordem com a contrapunt la baixa proporció d'assalariats del sector terciari a l'àrea del Cabrerès. Tot i així, com s'observa al Quadre 24, el sector serveis encara es troba molt per sota de les proporcions catalanes i osonenques.

Un fet força diferenciador del Cabrerès respecte a Osona i Catalunya és la gran proporció d'autònoms al sector primari, sobretot a Rupit i Pruit, on treballa el 33,3% i el 18,4% del total, respectivament.

El sector industrial, amb el 17,3% del total d'autònoms del Cabrerès, bàsicament per la important presència manufacturera a Sta. Maria de Corcó, registra una proporció similar a l'osonenca del 19,8%, i per sobre de la catalana del 12,7%.

La construcció és un sector important del Cabrerès, amb el 20% del total d'autònoms. Rupit i Pruit i Tavertet presenten proporcions del 27,6% i del 22%, respectivament. Tot i això la nostra comarca presenta percentatges de participació laboral superiors als catalans en aquest sector.

**Quadre 24. Percentatge d'autònoms als diferents sectors al Cabrerès, 2000**

	<b>Agricultura</b>	<b>Indústria</b>	<b>Construcció</b>	<b>Serveis</b>	<b>Total general</b>
Rupit	18,42	10,53	27,63	43,42	100
Sta. Maria de Corcó	12,14	20,87	16,99	50,00	100
Tavertet	33,33	5,56	22,22	38,89	100
Cabrerès	15,00	17,33	20,00	47,67	100
Osona	5,33	19,81	17,63	56,54	100
Catalunya	1,80	12,79	14,51	70,69	100

Font: Institut d'Estadística de Catalunya i elaboració pròpia.

Pel que fa a la localitat de Rupit i Pruit, no s'ha modificat substancialment des de l'any 1996, i s'ha incrementat tan sols en dues persones, de 74 a 76. Es concentra bàsicament al sector serveis, amb 33 autònoms, el 43,4% del total. Cal destacar que el percentatge d'autònoms al sector terciari a Rupit és per sota de la proporció del Cabrerès, d'Osona i de Catalunya.

Al sector de la construcció es registren 21 autònoms, el 27,6% del total, molt per sobre de les xifres obtingudes a l'àrea del Cabrerès, d'Osona i de Catalunya, amb xifres d'entre el 20 i el 15%. Aquesta dada complementa la proporció d'assalariats a Rupit al sector de la construcció, que com vam veure a l'apartat anterior era molt superior al percentatge osonenc i català.

Un fet diferenciador de Rupit, i en major mesura de Tavertet, és la important proporció d'autònoms a l'agricultura, el 18,4% del total, molt per sobre de la mitjana osonenca i catalana del 5,3 i 1,8%, respectivament. Aquest fet també es constata en l'anàlisi dels assalariats.

En la indústria, que com ja vam veure quan anàlitzavem els assalariats tan sols ocupa una persona, si observem el nombre de treballadors autònoms es constata que tan sols vuit persones, el 10,53% dels treballadors per compte propi, es dediquen a activitats manufactureres.

**Quadre 25. Nombre absolut i percentatge d'autònoms a Rupit, 1996-2000**

<b>Valors absoluts</b>	<b>Agricultura</b>	<b>Indústria</b>	<b>Construcció</b>	<b>Serveis</b>	<b>Total general</b>
4TRI_96	12	8	21	33	74
4TRI_97	17	6	19	32	74
4TRI_98	14	6	22	34	76
4TRI_99	13	9	21	35	78
4TRI_00	14	8	21	33	76
<b>Percentatges</b>	<b>Agricultura</b>	<b>Indústria</b>	<b>Construcció</b>	<b>Serveis</b>	<b>Total general</b>
4TRI_96	16,22	10,81	28,38	44,59	100
4TRI_97	22,97	8,11	25,68	43,24	100
4TRI_98	18,42	7,89	28,95	44,74	100
4TRI_99	16,67	11,54	26,92	44,87	100
4TRI_00	18,42	10,53	27,63	43,42	100

Font: Institut d'Estadística de Catalunya i elaboració pròpia.

En el cas de Sta. Maria de Corcó, caldria destacar l'augment de 23 treballadors autònoms que s'ha produït des de 1996 fins a desembre de 2000. Aquest increment s'ha registrat bàsicament als sectors de serveis i construcció.

Els treballadors autònoms es troben principalment concentrats al sector serveis, amb 103 treballadors dels 206 totals.

El sector primari ocupa un 12% dels treballadors per compte propi, xifra que tot i ser baixa per a l'àrea del Cabrerès és molt superior a la participació a Osona i Catalunya, del 6,3% i de l'1,8%, respectivament.

En la indústria, que com hem vist anteriorment presentava un nombre i una participació d'assalariats molt important, al voltant del 70% dels treballadors per compte propi, si observem el nombre i la participació dels autònoms al sector manufacturer, es percep que tot i ser del 20,8% està molt lluny de la dada anterior.

**Quadre 26. Nombre absolut i percentatge d'autònoms a Sta. Maria de Corcó, 1996-2000**

<b>Valors absoluts</b>	<b>Agricultura</b>	<b>Indústria</b>	<b>Construcció</b>	<b>Serveis</b>	<b>Total general</b>
4TRI_96	24	35	34	89	183
4TRI_97	22	33	42	90	187
4TRI_98	23	36	45	98	202
4TRI_99	22	42	40	94	198
4TRI_00	25	43	35	103	206
<b>Percentatges</b>	<b>Agricultura</b>	<b>Indústria</b>	<b>Construcció</b>	<b>Serveis</b>	<b>Total general</b>
4TRI_96	13,11	19,13	18,58	48,63	100
4TRI_97	11,76	17,65	22,46	48,13	100
4TRI_98	11,39	17,82	22,28	48,51	100
4TRI_99	11,11	21,21	20,20	47,47	100
4TRI_00	12,14	20,87	16,99	50,00	100

Font: Institut d'Estadística de Catalunya i elaboració pròpia.

El municipi de Tavertet no presenta diferències significatives des de l'any 1996 pel que fa al nombre d'autònoms, i registra un canvi de 16 a 18. El nombre d'autònoms està molt més repartit entre els diferents sectors que a les altres dues poblacions del Cabrerès. Se'n registren set al sector serveis, un 38,8% del total, xifra molt inferior al percentatge osonenc i català, sis al sector primari, el 33,3% del total, molt superior a les proporcions registrades a Osona i Catalunya, i juntament amb la important proporció d'assalariats esmentats a l'apartat anterior confirmen la importància del sector primari a Tavertet.

La construcció presenta quatre treballadors autònoms, el 22% del total. Recordem que en l'anàlisi del nombre d'assalariats, era el sector que concentrava el 55% del total.

La indústria a Tavertet és poc significativa, amb tan sols un treballador autònom i cap assalariat.

**Quadre 27. Nombre absolut i percentatge d'autònoms a Tavertet, 1996-2000**

<b>Valors absoluts</b>	<b>Agricultura</b>	<b>Indústria</b>	<b>Construcció</b>	<b>Serveis</b>	<b>Total</b>
4TRI_96	4	1	2	7	15
4TRI_97		2	4	8	14
4TRI_98	3	2	2	8	15
4TRI_99	6	2	4	9	21
4TRI_00	6	1	4	7	18
<b>Percentatge</b>	<b>Agricultura</b>	<b>Indústria</b>	<b>Construcció</b>	<b>Serveis</b>	<b>Total</b>
4TRI_96	26,67	6,67	13,33	46,67	100
4TRI_97	0,00	14,29	28,57	57,14	100
4TRI_98	20,00	13,33	13,33	53,33	100
4TRI_99	28,57	9,52	19,05	42,86	100
4TRI_00	33,33	5,56	22,22	38,89	100

Font: Institut d'Estadística de Catalunya i elaboració pròpia.

### 2.3. ANÀLISI DE LES EMPRESES

Quant al nombre d'empreses registrades no hi ha hagut modificacions especialment importants al llarg d'aquests quatre anys. Tan sols convé esmentar que a Rupit i Pruit i a Sta. Maria de Corcó el nombre d'empreses era inferior el desembre de 2000 que quatre anys abans, com s'observa al Quadre 28 i al Quadre 29. A Rupit el descens s'ha produït exclusivament al sector terciari, mentre que a Sta. Maria de Corcó, a tots els sectors però especialment a la indústria i els serveis. A Tavertet el nombre d'empreses gairebé s'ha doblat gràcies bàsicament al fort augment d'empreses registrades al sector terciari i al de la construcció.

**Quadre 28. Nombre d'empreses registrades a Rupit i Pruit, 1996-2000**

<b>Nombre absolut</b>	<b>Agricultura</b>	<b>Indústria</b>	<b>Construcció</b>	<b>Serveis</b>	<b>Total general</b>
4TRI_96	4	1	4	15	24
4TRI_97	4	3	2	14	23
4TRI_98	4	2	4	13	23
4TRI_99	5	1	4	11	21
4TRI_00	4	1	5	12	22

Font: Institut d'Estadística de Catalunya i elaboració pròpia.

**Quadre 29. Nombre d'empreses registrades a Sta. Maria de Corcó, 1996-2000**

	Agricultura	Indústria	Construcció	Serveis	Total general
4TRI_96	16	23	12	33	84
4TRI_97	20	20	14	32	86
4TRI_98	20	17	16	35	88
4TRI_99	19	20	15	30	84
4TRI_00	15	20	11	30	76

Font: Institut d'Estadística de Catalunya i elaboració pròpia.

**Quadre 30. Nombre d'empreses registrades a Tavertet, 1996-2000**

	Agricultura	Indústria	Construcció	Serveis	Total general
4TRI_96	3		2	3	8
4TRI_97	3		3	4	10
4TRI_98	3	1	3	3	10
4TRI_99	3		3	4	10
4TRI_00	3		4	7	14

Font: Institut d'Estadística de Catalunya i elaboració pròpia.

Les empreses del Cabrerès mostren diferències substancials si les comparem amb la resta de la comarca, i molt més importants si les comparem amb el conjunt del país. En el Quadre 31 s'aprecia com Rupit i Tavertet tenen proporcions d'empreses als diferents sectors força similars: el sector primari, entre el 18% i 21%, supera àmpliament els percentatges osonencs i catalans, del 3,71 i 0,76%, respectivament; és gairebé inexistent la presència industrial, amb una empresa manufacturera a Rupit i cap a Tavertet; hi ha una notable participació del sector de la construcció, el 28% a Tavertet i el 22% a Rupit del total de societats, amb quatre i cinc companyies respectivament. Les empreses terciàries en aquests dos municipis, amb percentatges entre el 50% i 55%, presenten proporcions lleugerament inferiors a l'osonenca i força inferiors a la catalana del 70%. Pel que fa a Sta. Maria de Corcó, el nombre d'empreses del sector terciari guanya protagonisme enfront de l'activitat industrial (recordem que analitzant els assalariats hi havia un fort biaix cap a la indústria), i és el principal sector on es localitzen les empreses. Però les empreses industrials



situades a Sta. Maria de Corcó representen pràcticament la totalitat d'empreses del Cabrerès i el percentatge d'aquest municipi és el més elevat de les tres localitats.

**Quadre 31. Nombre d'empreses i percentatges registrades al Cabrerès, 2000**

<b>Valors absoluts</b>	<b>Agricultura</b>	<b>Indústria</b>	<b>Construcció</b>	<b>Serveis</b>	<b>Total general</b>
Rupit i Pruit	4	1	5	12	22
Sta. Maria de Corcó	15	20	11	30	76
Tavertet	3	0	4	7	14
Cabrerès	22	21	20	49	112
<b>Percentatges</b>	<b>Agricultura</b>	<b>Indústria</b>	<b>Construcció</b>	<b>Serveis</b>	<b>Total general</b>
Rupit i Pruit	18,18	4,55	22,73	54,55	100
Sta. Maria de Corcó	19,74	26,32	14,47	39,47	100
Tavertet	21,43	0,00	28,57	50,00	100
Cabrerès	19,64	18,75	17,86	43,75	100
Osona	3,71	24,85	14,67	56,73	100
Catalunya	0,76	16,36	12,43	70,39	100

Font: Institut d'Estadística de Catalunya i elaboració pròpia.

A Rupit, com s'observa en el Quadre 32, es registren quatre empreses dedicades a l'agricultura i la ramaderia, una empresa dedicada a la indústria de la fusta, cinc, a la construcció i dotze, al sector terciari. D'aquestes últimes destaquen les sis de l'hoteleria, amb alguns hotels tan coneguts com L'Hostal Estrella, la Fonda Marsal, etc. També hi ha dues empreses registrades al comerç al detall i dues més a l'administració pública.

**Quadre 32. Nombre d'empreses a Rupit i Pruit, 2000**

<b>Codi_CNAE</b>	<b>Descripció</b>	<b>Nombre empreses</b>
1	Agricultura, ramaderia, caça i activitats dels serveis que s'hi relacionen	4
2	Silvicultura, explotació forestal i activitats dels serveis que s'hi relacionen	

<b>Total agricultura</b>		4
	20 Indústries de la fusta i del suro, llevat de mobles; cistelleria i esparteria	1
	28 Fabricació de productes metàl·lics, llevat de maquinària i equips	0
	31 Fabricació de maquinària i materials elèctrics	0
<b>Total indústria</b>		1
	45 Construcció	5
<b>Total construcció</b>		5
	51 Comerç a l'engròs i intermediaris del comerç, llevat de vehicles de motor i motocicletes	0
	52 Comerç al detall, llevat del comerç de vehicles de motor, motocicletes i ciclomotors; reparació d'efectes personals i estris domèstics	2
	55 Hoteleria	6
	60 Transport terrestre; transport per canonades	0
	70 Activitats immobiliàries	1
	75 Administració pública, defensa i Seguretat Social obligatòria	2
	91 Activitats associatives	1
	92 Activitats recreatives, culturals i esportives	0
<b>Total serveis</b>		12
<b>Total general</b>		22

Font: Institut d'Estadística de Catalunya i elaboració pròpia.

Sta. Maria de Corcó sí que presenta diferències importants amb les altres dues poblacions. Primerament, caldria destacar la notable presència industrial, vint empreses manufactureres que equivalen al 26% del teixit empresarial del municipi, xifra lleugerament superior a l'osonenca i molt per sobre de la catalana. D'aquestes companyies dedicades a les activitats secundàries subratllem les sis dedicades a les indústries agroalimentàries, amb el 52% dels assalariats de la població, cinc empreses dedicades a la fabricació de productes metàl·lics, quatre, a la indústria tèxtil i tres, dedicades a la indústria del paper.

Destaca també una baixa proporció d'empreses terciàries, amb 30 empreses, el 39% del total, xifra molt inferior a les corresponents a els altres dos municipis del Cabrerès, a l'osonenca i a la catalana. El sector de l'hoteleria i del comerç a l'engròs, amb sis empreses, registra la major quantitat, seguida del comerç al detall amb cinc, quatre, a l'administració pública, tres, a activitats sanitàries i finalment dues empreses dedicades al transport.

La construcció, amb 11 empreses i un pes del 14%, registra percentatges similars al comarcal i al del conjunt del país.

La ubicació geogràfica de Sta. Maria de Corcó també es percep en el gran nombre d'empreses relacionades amb el sector primari, 15, que signifiquen el 19% del total, nombre molt superior al 3,7 % osonenc i al 0,76 % català.

**Quadre 33. Nombre d'empreses a Sta. Maria de Corcó, 2000**

	Codi_CNAE	Descripció	Nombre d'empreses
	1	Agricultura, ramaderia, caça i activitats dels serveis que s'hi relacionen	15
<b>Total agricultura</b>			15
	15	Indústries de productes alimentaris i begudes	6
	17	Indústries tèxtils	4
	20	Indústries de la fusta i del suro, llevat de mobles; cistelleria i esparteria	1
	21	Indústries del paper	3
	28	Fabricació de productes metàl·lics, llevat de maquinària i equips	5
	29	Indústries de la construcció de maquinària	1
<b>Total indústria</b>			20
	45	Construcció	11
<b>Total construcció</b>			11
	50	Venda, manteniment i reparació de vehicles de motor, motocicletes i ciclomotors; venda	1

		al detall de combustible per a vehicles de motor	
	51	Comerç a l'engròs i intermediaris del comerç, llevat de vehicles de motor i motocicletes	6
	52	Comerç al detall, llevat del comerç de vehicles de motor, motocicletes i ciclomotors; reparació d'efectes personals i estris domèstics	5
	55	Hoteleria	6
	60	Transport terrestre; transport per canonades	2
	67	Activitats auxiliars de la mediació financera	
	70	Activitats immobiliàries	
	74	Altres activitats empresarials	1
	75	Administració pública, defensa i Seguretat Social obligatòria	4
	80	Educació	1
	85	Activitats sanitàries i veterinàries, serveis socials	3
	91	Activitats associatives	
	92	Activitats recreatives, culturals i esportives	1
	93	Activitats diverses de serveis personals	
	<b>Total serveis</b>		<b>30</b>
	<b>Total general</b>		<b>76</b>

Font: Institut d'Estadística de Catalunya i elaboració pròpia.

Tavertet, com indica el Quadre 34, tan sols alberga 14 empreses, de les quals tres pertanyen al sector agrícola, quatre, a la construcció i set, al sector terciari. D'aquestes últimes, tres formen part de l'hoteleria, dues, de l'administració pública, i una, del comerç a l'engròs i l'educació, respectivament.

**Quadre 34. Nombre d'empreses a Tavertet, 2000**

	Codi_CNA E	Descripció	Nombre d'empreses
	1	Agricultura, ramaderia, caça i activitats dels serveis que s'hi relacionen	3
<b>Total agricultura</b>			3
	45	Construcció	4
<b>Total construcció</b>			4
	51	Comerç a l'engròs i intermediaris del comerç, llevat de vehicles de motor i motocicletes	1
	55	Hoteleria	3
	75	Administració pública, defensa i Seguretat Social obligatòria	2
	80	Educació	1
<b>Total serveis</b>			7
<b>Total general</b>			14

Font: Institut d'Estadística de Catalunya i elaboració pròpia.

## 2.4. MIDA MITJANA DE LES EMPRESES

La dimensió mitjana de les empreses se sol mesurar pel nombre de treballadors, entre d'altres variables. Aquesta ha estat la mesura emprada en la present diagnosi per tal d'analitzar la mida dels establiments de les diferents activitats econòmiques dels tres municipis del Cabrerès.

En primer lloc caldria destacar la dimensió petita de les empreses del Cabrerès en consonància amb les empreses osonenques, pel que fa al sector terciari i a l'activitat agrícola i ramadera (la mida mitjana de les empreses osonenques i sobretot catalanes en aquestes activitats sempre és superior). Sobresurt la important dimensió de les empreses de l'activitat industrial, molt superior a les dades comarcal i catalana. Per municipis, trobem dues realitats diferents: Rupit i Tavertet presenten mides molt reduïdes i fins i tot quasi inexistent en alguna

activitat econòmica, mentre que Sta. Maria de Corcó mostra una realitat pròpia. A Rupit i Pruit els sectors primari, manufacturer i terciari tan sols tenen un treballador assalariat de mitjana, i el sector de la construcció té de mitjana tres treballadors. A Tavertet les mitjanes de treballadors ocupats als diferents sectors serien molt similars a les de Rupit.

A l'Esquirol, de major arrelament industrial, les xifres són força diferents. El sector manufacturer, gràcies a empreses importants com ara PATEL, ocupa de mitjana 23 treballadors, xifra molt superior a les mitjanes osonenques i catalanes, i presenta valors que quasi dupliquen les mitjanes comarcal i catalana. Els altres tres sectors ocupen de mitjana tres treballadors.

#### Quadre 35. Mida mitjana de les empreses al Cabrerès, 2000

	Agricultura	Indústria	Construcció	Serveis	Total
Rupit i Pruit	1,00	1,00	3,20	1,50	1,77
Sta. Maria de Corcó	3,13	22,95	3,91	3,43	8,58
Tavertet	2,00	0	4,75	1,29	2,43
Cabrerès	2,59	21,90	3,90	2,65	6,47
Osona	2,55	12,72	4,15	5,47	6,97
Catalunya	4,31	14,81	6,46	8,30	9,11

Font: Institut d'Estadística de Catalunya i elaboració pròpia.

En una anàlisi més profunda veiem que a Sta. Maria de Corcó les indústries agroalimentàries ocupen una mitjana de 56 treballadors. Cal tenir en compte que el fet que PATEL SA estigui ubicada a St. Martí Sescorts i ocupi uns 330 treballadors dóna mitjanes molt elevades per a les altres cinc empreses agroalimentàries registrades. L'altra activitat industrial amb una major dimensió després de les empreses alimentàries és l'activitat tèxtil, amb 18 persones de mitjana a cadascuna de les quatre empreses tèxtils. Cal comentar també els deu assalariats de l'única empresa dedicada a la construcció de maquinària i equips mecànics, i els nou de la indústria del paper.

Quadre 36. Mida mitjana de les empreses a Sta. Maria de Corcó, 2000

	Codi_CNAE	Descripció	Mida mitjana
	1	Agricultura, ramaderia, caça i activitats dels serveis que s'hi relacionen	3,13
<b>Total agricultura</b>			<b>3,13</b>
	15	Indústries de productes alimentaris i begudes	56,50
	17	Indústries tèxtils	18,50
	20	Indústries de la fusta i del suro, llevat de mobles; cistelleria i esparteria	1,00
	21	Indústries del paper	9,33
	28	Fabricació de productes metàl·lics, llevat de maquinària i equips	1,40
	29	Indústries de la construcció de maquinària i equips mecànics	10,00
<b>Total indústria</b>			<b>22,95</b>
	45	Construcció	3,91
<b>Total construcció</b>			<b>3,91</b>
	50	Venda, manteniment i reparació de vehicles de motor, motocicletes i ciclomotors; venda al detall de combustible per a vehicles de motor	1,00
	51	Comerç a l'engròs i intermediaris del comerç, llevat de vehicles de motor i motocicletes	4,00
	52	Comerç al detall, llevat del comerç de vehicles de motor, motocicletes i ciclomotors; reparació d'efectes personals i estris domèstics	2,00
	55	Hoteleria	1,67
	60	Transport terrestre; transport per canonades	3,00
	74	Altres activitats empresarials	1,00
	75	Administració pública, defensa i Seguretat Social obligatòria	4,00

	80	Educació	7,00
	85	Activitats sanitàries i veterinàries, serveis socials	9,00
	92	Activitats recreatives, culturals i esportives	1,00
<b>Total serveis</b>			3,43
<b>Total general</b>			8,58

Font: Institut d'Estadística de Catalunya i elaboració pròpia.

El Quadre 37 assenyala la dimensió petita de les empreses ubicades a Rupit i Pruit. El sector de l'agricultura i l'única empresa dedicada a la fusta i el suro tan sols contracten un treballador de mitjana. A cadascuna de les cinc empreses de la construcció hi treballen tres persones, i a les diferents empreses del sector terciari (comerç al detall, hoteleria, activitats immobiliàries, administració pública i activitats associatives) hi treballen entre un i dos treballadors de mitjana.

**Quadre 37. Mida mitjana de les empreses a Rupit i Pruit, 2000**

	Codi_CNAE	Descripció	Mida mitjana
	1	Agricultura, ramaderia, caça i activitats dels serveis que s'hi relacionen	1,00
<b>Total agricultura</b>			1,00
	20	Indústries de la fusta i del suro, llevat de mobles; cistelleria i esparteria	1,00
<b>Total indústria</b>			1,00
	45	Construcció	3,20
<b>Total construcció</b>			3,20
	52	Comerç al detall, llevat del comerç de vehicles de motor, motocicletes i ciclomotors; reparació d'efectes personals i estris domèstics	1,50
	55	Hoteleria	1,50
	70	Activitats immobiliàries	1,00



	75	Administració pública, defensa i Seguretat Social obligatòria	1,50
	91	Activitats associatives	2,00
<b>Total serveis</b>			1,50
<b>Total general</b>			1,77

Font: Institut d'Estadística de Catalunya i elaboració pròpia.

Tavertet presenta unes xifres similars a les de Rupit i Pruit: dos treballadors de mitjana a les tres empreses agrícoles, cinc treballadors a les quatre empreses constructores, una persona contractada al sector del comerç a l'engròs, una a l'hoteleria, dues a l'Administració pública i finalment dues al sector de l'ensenyament.

#### Quadre 38. Mida mitjana de les empreses a Tavertet, 2000

	Codi_CNAE	Descripció	Mida mitjana
	1	Agricultura, ramaderia, caça i activitats dels serveis que s'hi relacionen	2,00
<b>Total agricultura</b>			2,00
	45	Construcció	4,75
<b>Total construcció</b>			4,75
	51	Comerç a l'engròs i intermediaris del comerç, llevat de vehicles de motor i motocicletes	1,00
	55	Hoteleria	1,00
	75	Administració pública, defensa i Seguretat Social obligatòria	1,50
	80	Educació	2,00
<b>Total serveis</b>			1,29
<b>Total general</b>			2,43

Font: Institut d'Estadística de Catalunya i elaboració pròpia.

### 3. MERCAT LABORAL

En aquest apartat s'analitza la situació actual del mercat de treball dels tres municipis del Cabrerès i es posa en relació amb els referents de la comarca i del territori català. Així, des d'un punt de vista metodològic, les variables més rellevants que s'han considerat han estat el nombre de persones en l'atur i els diversos paràmetres que es tenen en compte en la mobilitat laboral de les persones.

#### 3.1. ANÀLISI DELS ATURATS

Els aturats al Cabrerès no representen un nombre excessivament important i la taxa d'atur s'ha reduït considerablement a les tres poblacions durant els darrers anys. De 72 aturats registrats a les oficines de l'INEM el desembre de 1996, s'han reduït a 54 aturats l'agost de 2001, el 4,7% de la població activa. Rupit i Pruit i Taveret no registren cap aturat, mentre que l'Esquirol en registra 54, el 5,88% de la població en edat de treballar. Són taxes d'atur significativament per sota de les taxes osonenques, catalanes i espanyoles. De la mateixa manera que a Catalunya i a Espanya s'han produït reduccions significatives de l'atur des de 1996, el Cabrerès també s'ha beneficiat d'aquest cicle econòmic expansiu per reduir la desocupació fins a nivells de plena ocupació. Val a dir que les tres poblacions analitzades registraven taxes d'atur al voltant del sis per cent l'any 1996.

**Quadre 39. Nombre d'aturats i taxa d'atur al Cabrerès, agost 2001**

	Aturats	Taxa atur
Rupit i Pruit	0	0
Sta. Maria de Corcó	54	5,76
Taveret	0	0
Cabrerès	54	4,69
Osona	3.574	6,28
Catalunya	172.298	6,34
Espanya	1.459.007	8,63

Font: Institut d'Estadística de Catalunya i elaboració pròpia.

L'anàlisi d'aturats per sexes constata que a la totalitat de l'àrea d'estudi es perceben les mateixes característiques que a la comarca d'Osona entre les taxes d'atur masculina i femenina, on la taxa d'atur femenina és el triple que la masculina. A Sta. Maria de Corcó, que és on la taxa d'atur és més elevada, es registren també moltes més dones desocupades (35) que no pas homes (19). Als municipis del Cabrerès la taxa d'atur femenina és similar a la masculina degut a la no existència d'atur en dos municipis, mentre que en l'àmbit comarcal, català i espanyol el diferencial en perjudici de les dones és molt més significatiu.

**Quadre 40. Nombre d'aturats i taxa d'atur per sexes, agost 2001**

	Aturats		Taxa d'atur	
	Homes	Dones	Homes	Dones
Rupit i Pruit	0	0	0,00	0,00
Sta. Maria de Corcó	19	35	3,24	9,97
Tavertet	0	0	0,00	0,00
Cabrerès	19	35	4,50	4,81
Osona	1.050	2.524	3,11	10,89
Catalunya	71.167	101.131	4,17	8,59
Espanya	580.359	878.648	5,6	13,17

Font: Institut d'Estadística de Catalunya i elaboració pròpia.

L'anàlisi dels aturats segons el nivell d'estudis indica que la major part dels 54 aturats es concentren a la població amb estudis primaris. La població amb estudis secundaris i universitaris presenta taxes d'atur baixes. A Osona es produeix un fet similar ja que de les 3.574 persones aturades, 2.913 tenen estudis primaris.

**Quadre 41. Aturats per nivell d'estudis, agost 2001**

	Analfabets	Primaris	Secundaris	Universitaris
Rupit i Pruit	0	0	0	0
Sta. Maria de Corcó	0	46	5	3
Tavertet	0	0	0	0
Cabrerès	0	46	5	3
Osona	0	2.913	433	228

Font: Institut d'Estadística de Catalunya i elaboració pròpia.

El Quadre 42 assenyala com principalment els aturats de Sta. Maria de Corcó tenen una edat entre 25 i 39 anys, amb 19 aturats, i més de 55 anys, amb 16 persones registrades a l'INEM. A Osona el major nombre d'aturats també es concentra al grup d'entre 25 i 39 anys, amb 1.195 persones.

**Quadre 42. Aturats per franges d'edat, agost 2001**

	Fins a 24	De 25 a 39	De 40 a 54	Més de 55
Rupit i Pruit	0	0	0	0
Sta. Maria de Corcó	5	19	14	16
Tavertet	0	0	0	0
Cabrerès	5	19	14	16
Osona	422	1.195	1.139	818

Font: Institut d'Estadística de Catalunya i elaboració pròpia.

### 3.2. ANÀLISI DE LA MOBILITAT LABORAL

L'especialització dels usos del sòl, la difusió de l'automòbil i la millora de les comunicacions han estat els factors que probablement més han tingut a veure amb l'augment de la mobilitat espacial. La mobilitat s'ha convertit en l'element bàsic per entendre l'organització del territori i les relacions econòmiques entre els diferents municipis o comarques, i per poder fer intervencions públiques de millora de les condicions econòmiques dels residents d'aquestes àrees.

Les dades dels censos i padrons de l'Institut d'Estadística de Catalunya permeten fer una anàlisi de la població ocupada dels municipis i dels seus llocs de treball. Així, podem identificar:

-La població ocupada resident en un municipi (**POR**), distingint entre la que treballa dins el mateix municipi (**autocontenció**) o fora d'aquest.

-El nombre de llocs de treball localitzats a cada municipi (LTL) i si aquests estan ocupats per població ocupada resident en el mateix municipi (**autosuficiència**) o resident en algun altre.

-La diferència entre els llocs de treball localitzats i la població ocupada resident ens informarà del dèficit o superàvit de llocs de treball que presenta el municipi respecte a la seva població. Aquests resultats en termes absoluts s'han de relativitzar per la població de cada municipi mitjançant un índex (**índex de compensació**) que posi en relació els llocs de treball localitzats i la població ocupada resident (**IC = LTL / POR**). Com més proper a 1, més equilibrats estaran els llocs de treball del municipi respecte a la seva població ocupada.

Rupit genera 146 llocs de treball i té una població ocupada resident de 148 persones, presenta doncs un dèficit de tan sols dos llocs de treball que dona com a resultat un índex de compensació de 0,98. Rupit i Pruit registra una elevada autosuficiència del 78%, és a dir, 78 de cada 100 treballs del municipi són satisfets per població resident. Dels tres municipis del Cabrerès, Rupit i Pruit serà el que presenta una major autosuficiència i per tant rep menys fluxos de població d'altres municipis per treballar. La resta de treballadors provenen de tot un reguitzell de poblacions, d'entre les que podríem destacar Sta. Maria de Corcó i Vic.

Si observem on van a treballar els residents de Rupit i Pruit els resultats són coincidents amb els del paràgraf anterior. Dels 148 treballadors residents al municipi 114 treballen a Rupit, amb una autocontenció del 77%, xifra molt elevada que torna a demostrar que es tracta de mercats laborals molt tancats amb fluxos de treballadors molt baixos. La resta de treballadors van cap a altres poblacions properes com Vic, Sta. Maria de Corcó, Manlleu, etc.

**Quadre 43. Mobilitat laboral a Rupit i Pruit, 2000**

RUPIT=DESTÍ	Quantitat	Percentatge	RUPIT=ORIGEN	Quant.	Percentatge
Rupit i Pruit	114	78,08	Rupit i Pruit	114	77,03
Sta. Maria de Corcó	11	7,53	Vic	9	6,08
Vic	3	2,05	Barcelona	5	3,38
Badalona	2	1,37	Sta. Maria de Corcó	5	3,38
Barcelona	2	1,37	Manlleu	4	2,7
Masies de Voltregà, les	2	1,37	Masies de Voltregà, les	2	1,35
Tavèrnoles	2	1,37	Vall d'en Bas, la	2	1,35
Torelló	2	1,37	Gurb	1	0,68
Manlleu	1	0,68	Montmeló	1	0,68
Mollet del Vallès	1	0,68	Roda de Ter	1	0,68
Roda de Ter	1	0,68	Sta. Maria de Palautordera	1	0,68
Vilassar de Mar	1	0,68	Seva	1	0,68
St. Vicenç de Torelló	1	0,68	Terrassa	1	0,68
Cabanes	1	0,68	Olot	1	0,68
Ripoll	1	0,68	Total	148	100
St. Joan de les Abadesses	1	0,68			
Total	146	100			

Font: Institut d'Estadística de Catalunya i elaboració pròpia.

Sta. Maria de Corcó genera al seu municipi 704 llocs de treball i presenta una població ocupada resident de 859 persones. Veiem doncs que té un dèficit de 155 llocs de treball respecte a la població ocupada que resideix al municipi. L'índex de compensació és de 0,81, que reflecteix el dèficit de llocs de treball esmentat anteriorment.

Dels 859 treballadors residents al municipi 458 treballen a Sta. Maria de Corcó, amb una autocontenció del 53%. Altres indrets on els habitants de Sta. Maria de Corcó van a treballar són: Vic, 148 persones, Manlleu, 77, Roda de Ter, 40, Barcelona, 32, Rupit i Pruit, 11, Tavertet, 8, etc. Val a dir però que si agreguem la població de Sta. Maria de Corcó que treballa a Sta. Maria de Corcó, Vic,

Manlleu i Roda de Ter ens dóna la xifra del 84% del total de treballadors d'aquest municipi.

Dels 704 llocs de treball generats pel municipi 458 són ocupats per residents, amb una autosuficiència del 65%. Altres poblacions d'origen de les persones que treballen a Sta. Maria de Corcó són: Manlleu, 78, Roda de Ter, 63, Vic, 33, Torelló, 8, etc. Si sumem totes aquestes poblacions obtenim que el 90% dels llocs de treball de Sta. Maria de Corcó són ocupats pels habitants d'aquestes cinc poblacions.

**Quadre 44. Mobilitat laboral a Sta. Maria de Corcó, 2000**

L'ESQUIROL = DESTÍ	Quant.	Perc.	L'ESQUIROL ORIGEN	Quant.	Perc.
Sta. Maria de Corcó	458	65,06	Sta. Maria de Corcó	458	53,32
Manlleu	78	11,08	Vic	148	17,23
Roda de Ter	63	8,95	Manlleu	77	8,96
Vic	33	4,69	Roda de Ter	40	4,66
Torelló	8	1,14	Barcelona	32	3,73
St. Pere de Torelló	6	0,85	Rupit i Pruit	11	1,28
Barcelona	5	0,71	Gurb	8	0,93
Rupit i Pruit	5	0,71	Tavertet	8	0,93
Folgueroles	4	0,57	Torelló	8	0,93
Masies de Roda, les	4	0,57	St. Hipòlit de Voltregà	5	0,58
St. Hipòlit de Voltregà	4	0,57	Masies de Roda, les	4	0,47
St. Julià de Vilatorca	4	0,57	Masies de Voltregà, les	4	0,47
Seva	4	0,57	Tona	4	0,47
Centelles	3	0,43	St. Pere de Torelló	3	0,35
Masies de Voltregà, les	3	0,43	Olot	3	0,35
Sta. Eugènia de Berga	3	0,43	Calldetenes	2	0,23
St. Vicenç de Torelló	3	0,43	Malla	2	0,23
Hostalets de Balenyà, els	2	0,28	Manresa	2	0,23
Tona	2	0,28	Olost	2	0,23
Calldetenes	1	0,14	St. Bartomeu Grau	2	0,23
Gurb	1	0,14	St. Boi de Lluçanès	2	0,23

Montcada i Reixac	1	0,14	St. Martí d'Albars	2	0,23
Montesquiu	1	0,14	Sta. Coloma Gramenet	2	0,23
Olost	1	0,14	Sta. Eugènia de Berga	2	0,23
Oristà	1	0,14	St. Vicenç de Torelló	2	0,23
Rubí	1	0,14	Castelló d'Empúries	2	0,23
Taradell	1	0,14	Ripoll	2	0,23
Tavertet	1	0,14	Fora de Catalunya	2	0,23
Llançà	1	0,14	Aiguafreda	1	0,12
Ripoll	1	0,14	Berga	1	0,12
Viladrau	1	0,14	Bigues i Riells	1	0,12
Total	704	100	Canovelles	1	0,12
			Centelles	1	0,12
			Folgueroles	1	0,12
			Garriga, la	1	0,12
			Molins de Rei	1	0,12
			Montesquiu	1	0,12
			Montmeló	1	0,12
			St. Feliu Sasserra	1	0,12
			St. Julià de Vilatorca	1	0,12
			St. Quirze de Besora	1	0,12
			Sta. Eulàlia Riuprimer	1	0,12
			Taradell	1	0,12
			Terrassa	1	0,12
			Girona	1	0,12
			St. Feliu de Pallerols	1	0,12
			St. Hilari Sacalm	1	0,12
			Val d'en Bas, la	1	0,12
			Total	859	100

Font: Institut d'Estadística de Catalunya i elaboració pròpia.

El municipi de Tavertet genera 37 llocs de treball i té 48 persones al municipi que treballen. Presenta doncs un dèficit d'11 llocs de treball que correspondria a un índex de compensació de 0,77. D'aquests 37 llocs de treball 22 són coberts per habitants de Tavertet, amb una autosuficiència del 59,46%. La resta de persones que treballa al municipi prové principalment de poblacions



properes com Sta. Maria de Corcó, amb 8 persones, i Manlleu, amb 2. Els resultats mostren un mercat laboral molt tancat on tan sols els habitants de Tavertet i Sta. Maria de Corcó ocupen el 80% dels llocs de treball del municipi, un resultat propi d'una població de muntanya com la que estem analitzant.

**Quadre 45. Mobilitat laboral a Tavertet, 2000**

<b>TAVERTET = DESTÍ</b>	<b>Quant.</b>	<b>Perc.</b>	<b>TAVERTET = ORIGEN</b>	<b>Quant.</b>	<b>Perc.</b>
Tavertet	22	59,46	Tavertet	22	45,83
Sta. Maria de Corcó	8	21,62	Vic	9	18,75
Manlleu	2	5,41	Barcelona	5	10,42
St. Cugat del Vallès	2	5,41	Manlleu	4	8,33
Montesquiu	1	2,7	Granollers	2	4,17
Roda de Ter	1	2,7	Malla	1	2,08
Fatarella, la	1	2,7	Mollet del Vallès	1	2,08
<b>Total</b>	<b>37</b>	<b>100</b>	Roda de Ter	1	2,08
			Sabadell	1	2,08
			St. Pere Torelló	1	2,08
			Sta. Maria Corcó	1	2,08
			<b>Total</b>	<b>48</b>	<b>100</b>

Font: Institut d'Estadística de Catalunya i elaboració pròpia.

A l'hora d'analitzar on treballa la població resident de Tavertet veiem com els resultats són molt més oberts que els obtinguts al paràgraf anterior. De les 48 persones ocupades residents a Tavertet, 22 treballen al mateix municipi, amb una autocontenció del 45,83%. La resta treballen a diferents poblacions: 9 a Vic, 5 a Barcelona i 4 a Manlleu.

## 4. ANÀLISI DAFO

### 4.1. Punts febles

- ✓ Municipis de poca població, especialment Rupit i Pruit i Tavertet, i en aquest últim cas una carretera d'accés no gaire atractiva per fomentar activitats econòmiques del sector secundari.
- ✓ Feble creixement de la població a Tavertet (0,76%) i Sta. Maria de Corcó - l'Esquirol (2%), que es materialitza en una pèrdua de pes de la població del Cabrerès al conjunt osonenc.
- ✓ Creixement natural negatiu a Rupit i Pruit (el nombre de defuncions és superior al de naixements) i nul a Tavertet. És gràcies als fluxos migratoris que aquestes dues poblacions presenten creixements de la població positius.
- ✓ Elevat índex d'envelliment que es constata per la menor presència proporcional de població molt jove (0 -14 anys) i la major presència de gent més gran de 65 anys. A Tavertet i Rupit i Pruit la proporció entre els dos grups de població pot ser preocupant per al futur d'aquestes viles.
- ✓ Baixa taxa d'activitat femenina sobretot a Rupit i Pruit, on tan sols el 30% de les dones treballen o estan disponibles i fan gestions per trobar feina. Sta. Maria de Corcó i Tavertet registren una taxa d'activitat femenina del 40%, clarament inferior al 44% osonenc.
- ✓ Decreixement del 2,4% de les taxes d'activitat al Cabrerès, que no té equivalència amb el creixement del 5% registrat a la comarca d'Osona. El descens del 10% de la taxa d'activitat a Tavertet és especialment negatiu.

- ✓ A Tavertet el 25% de la població activa té més de 55 anys, xifra molt superior al 12% registrat al Cabrerès i al 9% osonenc.
- ✓ Baixa taxa d'ocupació a Tavertet, on tan sols el 40% de la població total treballa. Al Cabrerès i a Osona aquest índex se situa al 49%.
- ✓ Baixa taxa d'ocupació femenina, especialment a Rupit i Pruit (30%) i Tavertet (27%). Sta. Maria de Corcó, que també la té baixa (34%), se situa a nivells lleugerament inferiors als osonencs.
- ✓ Descens del 2% de la població ocupada al Cabrerès, on són especialment significatius els decrements d'un 3% a Sta. Maria de Corcó i d'un 20% a Tavertet. Rupit i Pruit sí que ha experimentat un creixement positiu del 10%.
- ✓ Excessiva importància del sector primari als municipis de Tavertet i Rupit i Pruit, on el 17% i el 10% dels assalariats respectivament treballen en aquestes activitats, mentre que a Osona aquesta participació es redueix a l'1,3 % i a Catalunya, al 0,36%.
- ✓ La indústria té una feble presència als municipis de Rupit i Pruit i Tavertet, com ho mostra el fet que al primer municipi esmentat tan sols es produeix una contractació i en el segon no se'n produeix cap. Aquest element sí que és força diferent del que succeeix a Osona, una comarca principalment industrial. Al Cabrerès els resultats de la indústria són força elevats, gràcies a la importància de Sta. Maria de Corcó com a centre industrial.
- ✓ Les empreses pertanyents al sector terciari del Cabrerès, llevat de Rupit, no ocupen una proporció gaire significativa dels assalariats, si ho comparem amb el que succeeix a Osona i Catalunya. A Rupit el sector terciari ocupa el 46 % dels assalariats, mentre que a Tavertet ocupa al 26 % i a l'Esquirol, tan sols el 15 %.
- ✓ Des del quart trimestre de 1996 s'observa a Rupit i Pruit un decrement important del nombre d'assalariats: una reducció de 51 a 39 treballadors, el

23,5%. Aquesta davallada s'ha produït bàsicament al sector serveis, on s'ha reduït en un 30%.

- ✓ El sector terciari, amb el 47,6% del total d'autònoms, és el que concentra la major proporció. Això és degut al fet que a Sta. Maria de Corcó i a Rupit el sector serveis concentra un nombre important de treballadors per compte propi. Recordem com a contrapunt, però, la baixa proporció d'assalariats al sector terciari a l'àrea del Cabrerès.
- ✓ El nombre d'empreses de Rupit i Sta. Maria de Corcó era inferior el desembre de l'any 2000 que quatre anys abans. A Rupit el descens s'ha produït exclusivament al sector terciari, mentre que a Sta. Maria de Corcó el descens s'ha produït a tots els sectors però especialment a la indústria i els serveis.
- ✓ Sta. Maria de Corcó presenta una baixa proporció d'empreses terciàries, amb 30 que equivalen al 39% del total, xifra molt inferior a les corresponents a les altres dues viles del Cabrerès, a l'osonenca i a la catalana.
- ✓ Destaca la dimensió petita de les empreses del Cabrerès en comparació amb les empreses osonenques pel que fa al sector terciari i a l'activitat agrícola i ramadera (la mida mitjana de les empreses osonenques i catalanes en aquestes activitats sempre és superior al cas dels municipis del Cabrerès, sobretot pel que fa a Catalunya). Rupit i Tavertet presenten dimensions molt reduïdes i, fins i tot, quasi inexistentes en alguna activitat econòmica. A Rupit els sectors primari, manufacturer i terciari tan sols tenen un treballador assalariat de mitjana, i el sector de la construcció té com a mitjana tres treballadors. A Tavertet les mitjanes de treballadors ocupats als diferents sectors són molt similars a les de Rupit.
- ✓ El Cabrerès, i principalment Rupit i Pruit i Tavertet, presenta uns mercats laborals molt tancats, amb fluxos de treballadors d'altres municipis molt baixos. Rupit genera 146 llocs de treball i té una població ocupada resident de 148 persones. Presenta doncs un dèficit de tan sols dos llocs de treball.

Rupit i Pruit registra una elevada autosuficiència del 78%, això vol dir que 78 de cada 100 treballs del municipi són satisfets per població resident. Dels tres municipis, Rupit i Pruit és el que presentarà una major autosuficiència i per tant rebrà menys fluxos de població d'altres municipis per treballar. Si observem on van a treballar els residents de Rupit els resultats són similars al que acabem de dir. Dels 148 treballadors residents al municipi 114 treballen a Rupit, amb una autocontenció del 77%, xifra molt elevada que torna a demostrar que parlem de mercats laborals molt tancats.

- ✓ Al municipi de Tavertet s'hi generen 37 llocs de treball i 48 persones dintre del municipi que treballen. Presenta doncs un dèficit d'11 llocs de treball. D'aquests 37 llocs de treball, 22 són coberts per habitants de Tavertet, amb una autosuficiència del 59,46%. La resta de persones que treballen al municipi provenen principalment de poblacions properes com l'Esquirol, amb vuit persones, i Manlleu, amb dues. Els resultats mostren un mercat laboral molt tancat, on tan sols els habitants de Tavertet i Sta. Maria de Corcó ocupen el 80% dels llocs de treball del municipi, resultat propi d'una població de muntanya. A l'hora d'analitzar on treballa la població resident de Tavertet, els resultats són molt més oberts que els esmentats anteriorment: de les 48 persones ocupades residents a Tavertet 22 treballen al mateix municipi, amb una autocontenció del 45,83%.
- ✓ Sta. Maria de Corcó genera al seu municipi 704 llocs de treball i presenta una població ocupada resident de 859 persones. Veiem doncs que presenta un dèficit de 155 llocs de treball respecte a la població ocupada que resideix al municipi. Dels 859 treballadors residents al municipi 458 treballen a Sta. Maria de Corcó, amb una autocontenció del 53%. Altres indrets on els habitants de Sta. Maria de Corcó van a treballar són Vic, amb 148 persones, Manlleu, amb 77, Roda de Ter, amb 40, Barcelona, amb 32, Rupit i Pruit, amb 11, Tavertet, amb 8, etc. Val a dir que si agreguem la població de Sta. Maria de Corcó que treballa a Sta. Maria de Corcó, Vic, Manlleu i Roda de Ter aconseguim la xifra del 84% del total de treballadors d'aquest municipi.

#### 4.2. Punts forts

- ✓ El 70% dels assalariats a l'Esquirol estan contractats al sector industrial, principalment a les indústries agroalimentàries, on destaca clarament PATEL SA del grup Vall Company, i tèxtils. Cal assenyalar que l'agregació de la indústria alimentària i tèxtil significa el 90% dels assalariats industrials de la població. En aquest sentit, es tracta d'una activitat industrial amb una incorporació de valor afegit molt baixa, amb una mínima especialització i amb uns requisits de mà d'obra molt poc qualificada.
  
- ✓ El sector de la construcció, pel que fa a la contractació d'assalariats presenta unes proporcions molt similars als nivells catalans, però cal destacar els elevats percentatges de Rupit i sobretot de Tavertet, on el 46,15% i el 55,86% respectivament dels assalariats estan ocupats al sector de la construcció. Convé tenir present que el sector de la construcció és molt intensiu en la utilització de mà d'obra, i aquest aspecte facilita la baixa taxa d'atur que es registra al Cabrerès.
  
- ✓ La construcció és un sector important del Cabrerès amb el 20% del total d'autònoms. Rupit i Tavertet presenten proporcions del 27,6% i el 22% respectivament. Val a dir que la nostra comarca, amb el 19% dels autònoms al sector de la construcció, presenta percentatges de participació laboral superiors als catalans en aquest sector.
  
- ✓ Les empreses industrials situades a Sta. Maria de Corcó representen pràcticament la totalitat d'empreses manufactureres del Cabrerès, i el percentatge d'empreses industrials sobre la totalitat d'empreses del municipi (26%) és més elevat que l'osonenc, del 24%, i el català, del 16%.
  
- ✓ A Sta. Maria de Corcó el sector manufacturer, gràcies a empreses importants com ara PATEL, ocupa com a mitjana 23 treballadors, xifra molt superior a les mitjanes osonenques i catalanes, valor que quasi duplica les mitjanes comarcal i catalana. Els altres tres sectors econòmics ocupen de

mitjana tres treballadors, per tant no difereixen gaire de la mida de les empreses de les altres dues poblacions.

- ✓ Els aturats al Cabrerès no representen un nombre excessivament important. La taxa d'atur s'ha reduït considerablement a les tres poblacions durant els darrers anys. De 72 aturats registrats a les oficines de l'INEM el desembre de 1996, s'ha arribat a 47 aturats el desembre de 2000, el 4% de la població activa. Rupit i Tavertet registren tan sols un aturat, mentre que Sta. Maria de Corcó en registra 45, l'equivalent al 4,8% de la població en edat de treballar. Són taxes d'atur significativament per sota de les taxes osonenques, catalanes i espanyoles.
- ✓ L'anàlisi d'aturats per sexes constata que a la totalitat de l'àrea d'estudi no es perceben diferències significatives entre les taxes d'atur masculina i femenina, com sí que es registren a Osona (on la taxa d'atur femenina és el triple que la masculina), a Catalunya i a Espanya. A l'Esquirol, que és on la taxa d'atur és més elevada, tan sols es registren tres homes aturats més. Als municipis del Cabrerès, amb l'excepció de Tavertet, la taxa d'atur femenina és superior en dos punts a la masculina, mentre que en l'àmbit comarcal, català i espanyol el diferencial en perjudici de les dones és molt més significatiu.

#### **4.3. Oportunitats**

- ✓ Les millores de les comunicacions a la comarca en els últims anys poden fer d'Osona un destí més atractiu per a la població de l'àrea metropolitana, que busca residències fora d'aquesta zona. Els municipis del Cabrerès poden convertir-se en localitats on el turisme de segona residència i de caps de setmana pot contribuir a incrementar la població.
- ✓ L'entrada de població jove immigrant pot contribuir a augmentar la població en edat de treballar i reduir els elevadíssims índexs de dependència que s'observen actualment.

- ✓ La presa de consciència de la importància d'una formació continuada durant tota la vida que es dóna a tots els àmbits pot influir positivament en l'ocupabilitat de la mà d'obra de la comarca.
- ✓ Les possibilitats que la societat de la informació i les noves tecnologies lligades a Internet puguin desenvolupar noves activitats econòmiques a àrees especialment rurals.
- ✓ Els programes cofinançats pels fons estructurals i les iniciatives comunitàries haurien de permetre avançar en la millora de les infraestructures, del capital humà i del desenvolupament rural.
- ✓ Les oportunitats de generació de nova activitat econòmica i de millora de la ja existent que proporcionen els nous jaciments d'ocupació relacionats amb noves professions inèdites. En aquest sentit, cal considerar l'impacte que les noves demandes en sectors fins ara poc coneguts i explotats poden arribar a generar en matèria d'ocupació i de millora en la competitivitat industrial: tecnologia mediambiental, disseny gràfic, telecomunicacions, serveis multimèdia, etc.

#### **4.4. Amenaces**

- ✓ L'augment de segones residències pot generar un impacte en els usos del sòl, si la planificació urbanística no es fa d'una manera coordinada.
- ✓ L'existència d'un teixit industrial de petita dimensió, amb dèficit de capital i d'incorporació de serveis a les empreses.
- ✓ Un sector industrial excessivament concentrat en sectors de caràcter tradicional com serien les indústries alimentàries i tèxtils.



- ✓ Les noves oportunitats que ofereix la societat de la informació a través dels nous filons d'ocupació poden esdevenir una amenaça en una àrea com la del Cabrerès, en què el sector serveis està poc desenvolupat, si:
  - El Cabrerès es queda enrere en la generació d'ocupació en aquestes activitats, ja que pot tenir lloc una important evasió de mà d'obra qualificada.
  
  - Els treballadors no poden renovar els coneixements durant la seva vida laboral, ja que pot perjudicar el seu nivell d'ocupabilitat.
  
- ✓ Les noves tecnologies poden suposar una amenaça si la capacitat d'adaptació de les empreses industrials és lenta i reticent a aquests canvis. La no-adaptació als nous processos productius i als nous mètodes de treball podrien desgastar la competitivitat industrial.
  
- ✓ L'alentiment econòmic que s'està produint en l'àmbit internacional i català podria acabar afectant el Cabrerès.